



กรมควบคุมโรค
Department of Disease Control



รายงานผลการเฝ้าระวังเชื้อก่อโรคระบบสมองและประสาท เฉพาะพื้นที่ ประจำเดือนมกราคม 2568

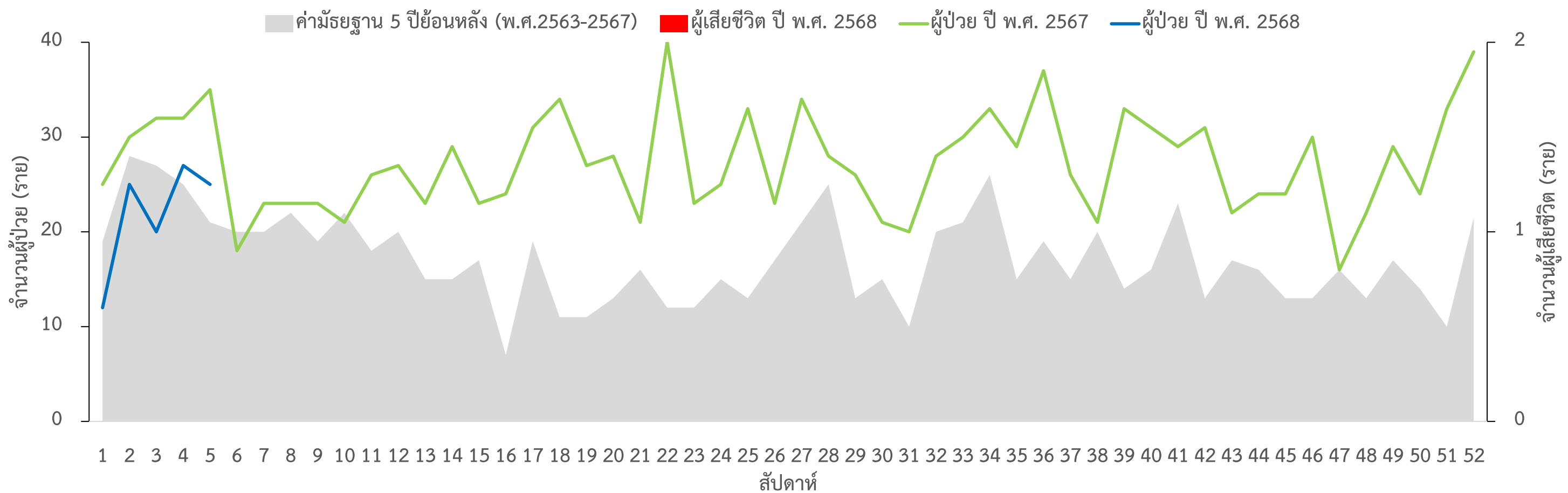


กองระบาดวิทยา กรมควบคุมโรค กระทรวงสาธารณสุข

สถานการณ์โรคไข้มองอักเสบ ในช่วง 10 ปีที่ผ่านมา (พ.ศ. 2558 - 2567) ข้อมูลการเฝ้าระวังโรค กองระบาดวิทยา พบแนวโน้มผู้ป่วยเพิ่มขึ้น ในแต่ละปีมีรายงานผู้ป่วย ระหว่าง 657 - 1,419 ราย มีรายงาน 881 รายต่อปี

ปี พ.ศ. 2568 ตั้งแต่วันที่ 1 - 31 มกราคม 2568 มีรายงานผู้ป่วยสะสม 109 ราย อัตราป่วย 0.17 ต่อประชากรแสนคน ไม่มีรายงานผู้เสียชีวิต ปัจจุบันมีแนวโน้มผู้ป่วยเพิ่มขึ้นสลับลดลงเล็กน้อย เมื่อเทียบกับค่ามัธยฐาน 5 ปีย้อนหลัง (พ.ศ. 2563 - 2567) และปีที่ผ่านมา (รูปที่ 1) กลุ่มอายุที่มีอัตราป่วยสูงสุด คือ 70 ปีขึ้นไป 0.32 ต่อประชากรแสนคน รองลงมา คือ 60 - 69 ปี (0.29) และ 10-14 ปี (0.21) พบรายงานในทุกภูมิภาค โดยภาคที่มีอัตราป่วยสูงสุด คือ ภาคกลาง 0.26 ต่อประชากรแสนคน รองลงมา คือ ภาคใต้ (0.21) ภาคเหนือ (0.10) และภาคตะวันออกเฉียงเหนือ (0.09) จังหวัดที่มีอัตราป่วยสูงสุด 5 อันดับแรก คือ สมุทรปราการ 1.28 ต่อประชากรแสนคน รองลงมา คือ สุราษฎร์ธานี (0.94) สระบุรี (0.79) สมุทรสาคร (0.72) และ สิงห์บุรี (0.49)

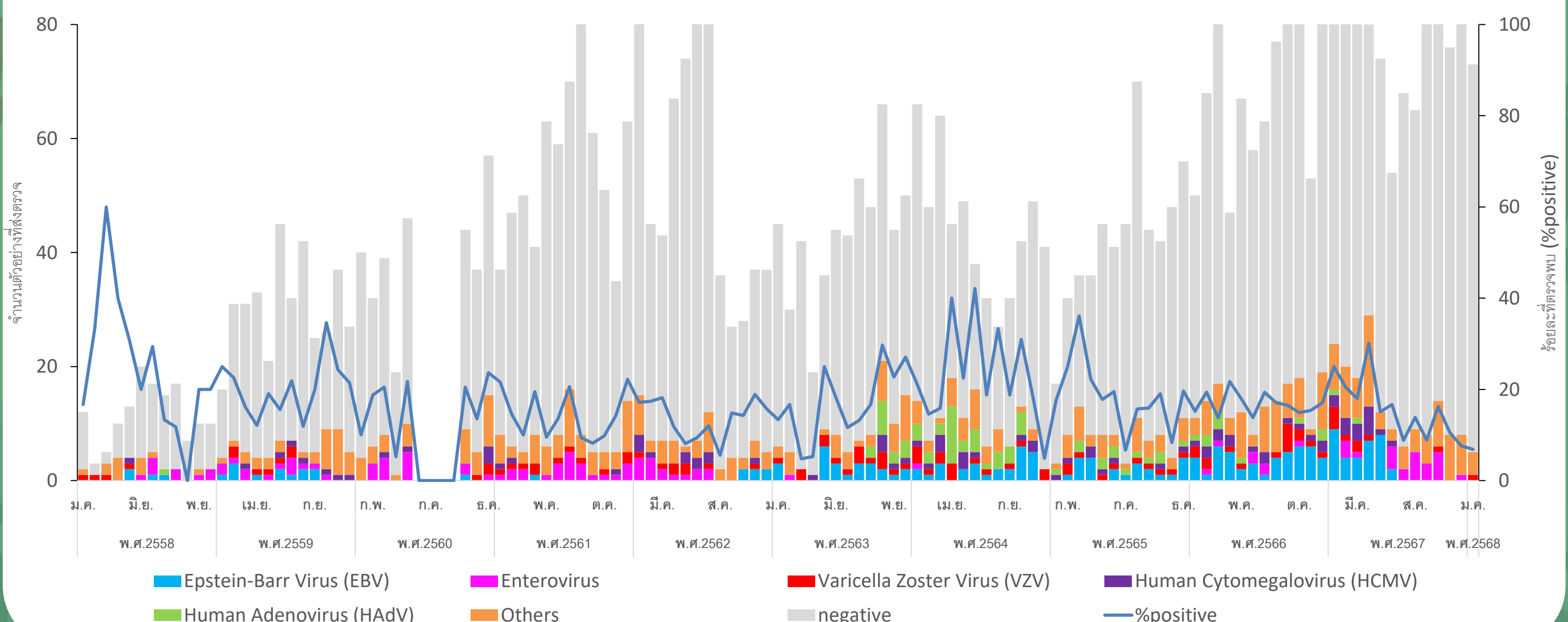
รูปที่ 1 : จำนวนผู้ป่วย และผู้เสียชีวิตโรคไข้มองอักเสบ รายสัปดาห์ ประเทศไทย ปี พ.ศ. 2567, 2568 เปรียบเทียบค่ามัธยฐาน 5 ปีย้อนหลัง (พ.ศ. 2563 - 2567)



แหล่งข้อมูล : ระบบ DDS กองระบาดวิทยา ข้อมูล ณ วันที่ 31 มกราคม 2568

ข้อมูลจากการเฝ้าระวังเชื้อก่อโรคระบบสมองและประสาทเฉพาะพื้นที่ โดยกองระบาดวิทยาดำเนินการเฝ้าระวังร่วมกับโรงพยาบาลเครือข่าย ศูนย์โรคอุบัติใหม่ด้านคลินิก คณะแพทยศาสตร์ โรงพยาบาลจุฬาลงกรณ์ และสถาบันบำราศนราดูร ตั้งแต่วันที่ 1 มกราคม 2558 - 31 มกราคม 2568 มีตัวอย่างส่งตรวจสะสม 5,575 ราย ผลการตรวจทางห้องปฏิบัติการพบเชื้อก่อโรคระบบสมองและประสาท 940 ราย ร้อยละ 16.86 เชื้อที่พบมากที่สุด คือ **Epstein-Barr Virus (EBV)** ร้อยละ 18.25 รองลงมา คือ **Enterovirus (EV)** ร้อยละ 11.11 **Varicella Zoster Virus (VZV)** ร้อยละ 10.19 **Human Cytomegalovirus (HCMV)** ร้อยละ 8.46 และ **Human Adenovirus (HAdV)** ร้อยละ 7.44 (รูปที่ 2)

รูปที่ 2 : จำนวนตัวอย่างที่ส่งตรวจจำแนกตามผลการตรวจทางห้องปฏิบัติการรายเดือน และร้อยละของการตรวจพบเชื้อ ระหว่างวันที่ 1 มกราคม 2558 - 31 มกราคม 2568



02 590 3900



doe_cd@ddc.mail.go.th



กรมควบคุมโรค
Department of Disease Control



รายงานผลการเฝ้าระวังเชื้อก่อโรคระบบสมองและประสาท เฉพาะพื้นที่ ประจำเดือนมกราคม 2568



กองระบาดวิทยา กรมควบคุมโรค กระทรวงสาธารณสุข

ปี พ.ศ. 2568 (1 – 31 มกราคม 2568) มีตัวอย่างผู้ป่วยสะสม 73 ราย จากโรงพยาบาลเครือข่าย 13 แห่ง เพศชาย 39 ราย เพศหญิง 34 ราย อัตราส่วนเพศหญิงต่อเพศชาย 1:1.1 อายุระหว่าง 3 วัน – 89 ปี ค่ามัธยฐานอายุ 12 ปี กลุ่มอายุที่มีสัดส่วนตัวอย่างสูงสุด คือ กลุ่มอายุ 0-4 ปี ร้อยละ 39.73 (29 ราย) รองลงมา คือ กลุ่มอายุ 60 ปี ขึ้นไป ร้อยละ 17.81 (13 ราย) กลุ่มอายุ 20-29 ปี ร้อยละ 10.96 (8 ราย) กลุ่มอายุ 40-49 ปี ร้อยละ 9.59 (7 ราย) กลุ่มอายุ 10-14 ปี ร้อยละ 8.22 (6 ราย) กลุ่มอายุ 30-39 ปี ร้อยละ 6.85 (5 ราย) กลุ่มอายุ 5-9 ปี ร้อยละ 4.11 (3 ราย) และกลุ่มอายุ 50-59 ปี ร้อยละ 2.74 (2 ราย) ตามลำดับ ผลการตรวจทางห้องปฏิบัติการพบเชื้อก่อโรคระบบสมองและประสาท 5 ราย ร้อยละ 6.85 เชื้อที่พบมากที่สุด คือ **Dengue Virus (DENV)** ร้อยละ 60.00 (3 ราย) รองลงมา คือ **Varicella Zoster Virus (VZV)** ร้อยละ 20.00 (1 ราย) และ **Human Herpes Virus (HHV) type-6** ร้อยละ 20.00 (1 ราย) (ตารางที่ 1)

ตารางที่ 1 : ผลการตรวจหาเชื้อก่อโรคระบบสมองและประสาท จำแนกตามเชื้อที่พบ ระหว่างวันที่ 1 – 31 มกราคม 2568

รพ.ที่ส่งตรวจ	จำนวนตัวอย่างที่ ส่งตรวจ	จำนวนตัวอย่าง ให้ผลบวก (%pos)	จำนวนและร้อยละเชื้อที่ตรวจพบ (N=5)		
			DENV	VZV	HHV6
รวม	73	5 (6.85)	3 (60.00)	1 (20.00)	1 (20.00)
รพ.แม่จัน	2	0 (0.00)			
รพ.นครพิงค์	6	0 (0.00)			
รพ.ราชบุรี	5	0 (0.00)			
รพ.พระนารายณ์มหาราช	6	0 (0.00)			
รพ.พระนครศรีอยุธยา	2	0 (0.00)			
รพ.พระจอมเกล้า	1	0 (0.00)			
รพ.มหาสารคาม	10	0 (0.00)			
รพ.นครพนม	7	0 (0.00)			
รพ.อุดรธานี	6	1 (14.29)		1	
รพ.ตรัง	2	0 (0.00)			
รพ.มหาสารคามนครศรีธรรมราช	6	0 (0.00)			
รพ.วชิระภูเก็ต	2	1 (50.00)			1
รพ.สุราษฎร์ธานี	17	3 (17.65)	3		

DENV: Dengue virus, VZV: Varicella Zoster Virus และ HHV6: Human Herpes Virus type-6

ผู้เรียบเรียง : ลีลาวรรณ สุขโข, ชญานิจ มหาสิงห์, ภาวินี ค้างเงิน

จัดทำและเผยแพร่โดย กลุ่มพัฒนาระบบเฝ้าระวังทางระบาดวิทยาโรคติดต่อ กองระบาดวิทยา กรมควบคุมโรค



02 590 3900



doe_cd@ddc.mail.go.th