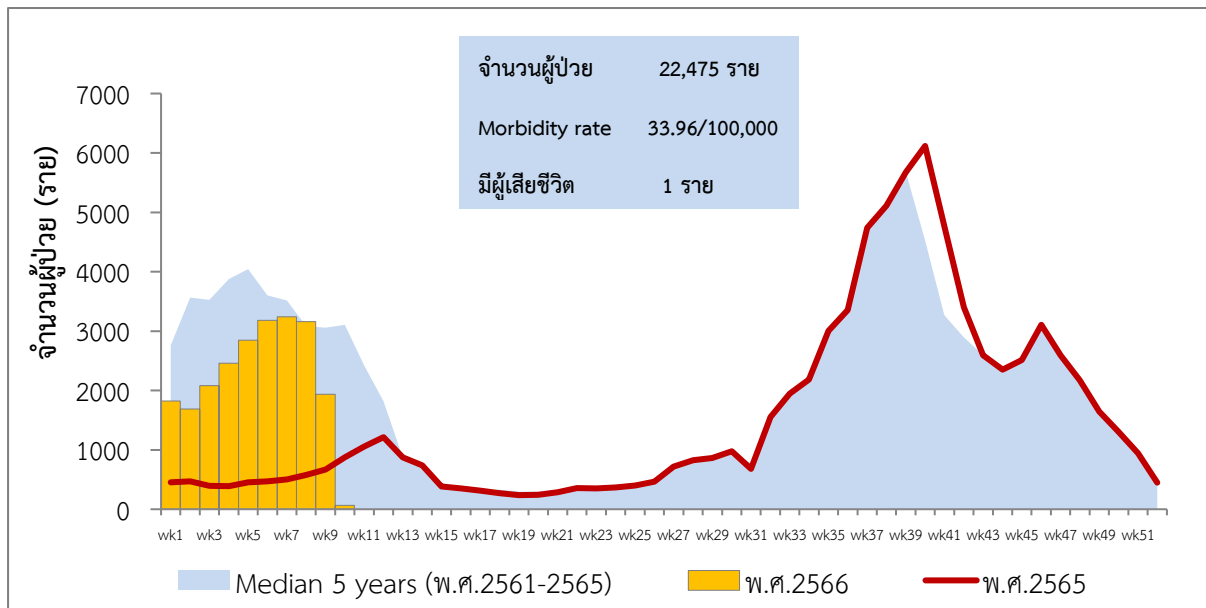


### รายงานสถานการณ์โรคไข้หวัดใหญ่ ประเทศไทย พ.ศ. 2566 ประจำสัปดาห์ที่ 9 (26 กุมภาพันธ์–4 มีนาคม 2566)

กลุ่มพัฒนาระบบเฝ้าระวังทางระบาดวิทยาโรคติดต่อ

กองระบาดวิทยา กรมควบคุมโรค

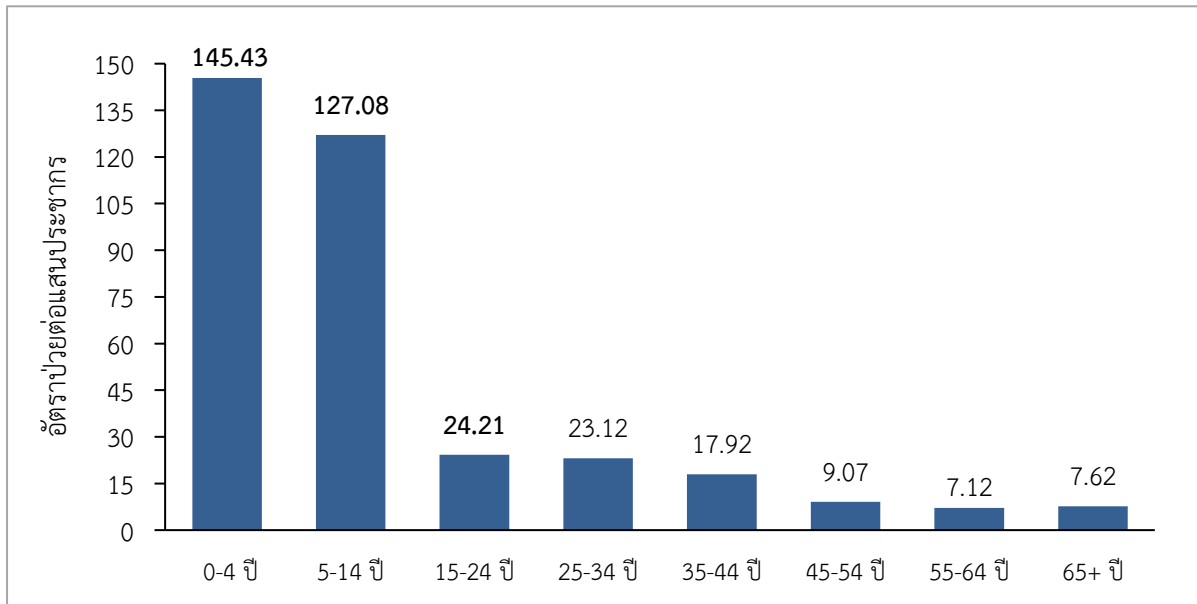
ตั้งแต่วันที่ 1 มกราคม–4 มีนาคม 2566 มีรายงานผู้ป่วย 22,475 ราย อัตราป่วย 33.96 ต่อประชากรแสนคน มีรายงานผู้เสียชีวิต 1 ราย ในจังหวัดสงขลา อัตราป่วยตาย 0.005 สาเหตุเกิดจากเชื้อไวรัสไข้หวัดใหญ่ชนิด A/H1N1 สัปดาห์นี้รายงานผู้ป่วยไข้หวัดใหญ่มีแนวโน้มคงที่และยังต่ำกว่าค่ามัธยฐาน 5 ปีย้อนหลัง ดังรูปที่ 1



แหล่งข้อมูล : ระบบรายงานการเฝ้าระวังโรค 506 กองระบาดวิทยา กรมควบคุมโรค

รูปที่ 1 จำนวนผู้ป่วยและผู้เสียชีวิตไข้หวัดใหญ่ รายสัปดาห์ ประเทศไทย ปี พ.ศ. 2565, 2566  
เปรียบเทียบค่ามัธยฐาน 5 ปีย้อนหลัง

กลุ่มเสี่ยงต่อการเกิดโรคไข้หวัดใหญ่พบในกลุ่มอายุ 0–4 ปี เท่ากับ 145.43 ต่อประชากรแสนคน รองลงมาเป็นกลุ่มอายุ 5–14 ปี (127.08) และกลุ่มอายุ 15–24 ปี (24.21) ตามลำดับ ดังรูปที่ 2

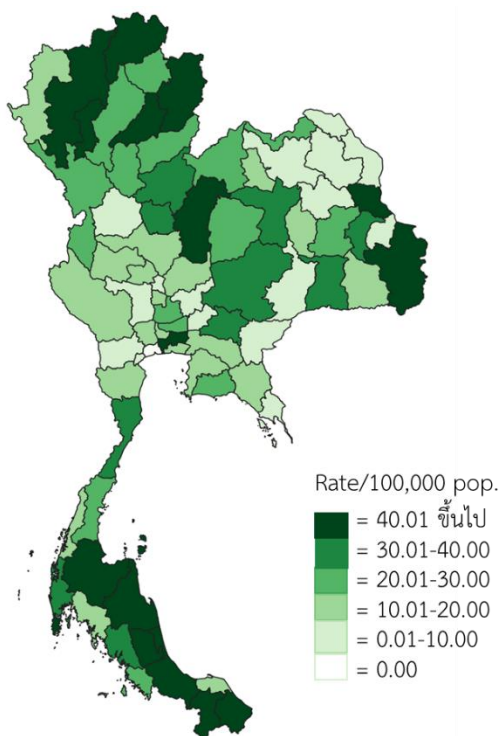


แหล่งข้อมูล : ระบบรายงานการเฝ้าระวังโรค 506 กองระบาดวิทยา กรมควบคุมโรค

รูปที่ 2 อัตราป่วยโรคไข้หวัดใหญ่ต่อประชากรแสนคน จำแนกตามกลุ่มอายุ ประเทศไทย  
ตั้งแต่วันที่ 1 มกราคม-4 มีนาคม 2566

ภาคที่มีอัตราป่วยสูงสุด ได้แก่ ภาคใต้ เท่ากับ 47.60 ต่อประชากรแสนคน รองลงมาเป็นภาคเหนือ (46.48) ภาคกลาง (27.82) และภาคตะวันออกเฉียงเหนือ (27.28) ตามลำดับ

จังหวัดที่มีอัตราป่วยสูง 10 อันดับแรก ได้แก่ แพร่ อัตราป่วย 178.37 ต่อประชากรแสนคน รองลงมา คือ พัทลุง (144.09) อุบลราชธานี (102.06) เชียงใหม่ (84.35) ภูเก็ต (79.90) น่าน (68.69) กรุงเทพมหานคร (65.33) เชียงราย (61.47) เพชรบูรณ์ (59.26) และมุกดาหาร (58.80) ตามลำดับ ดังรูปที่ 3



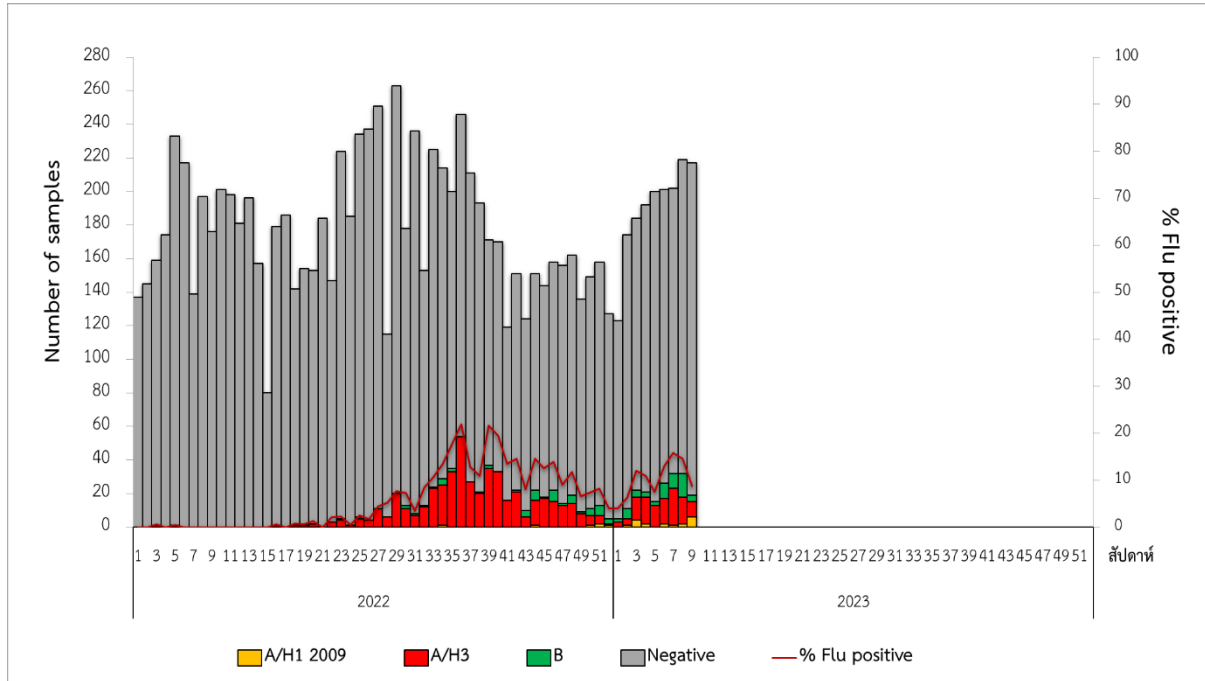
### จังหวัดที่มีอัตราป่วยสูง 10 อันดับแรก

ลำดับ	จังหวัด	อัตราป่วยต่อประชากรแสนคน
1	แพร่	178.37
2	พัทลุง	144.09
3	อุบลราชธานี	102.06
4	เชียงใหม่	84.35
5	ภูเก็ต	79.90
6	น่าน	68.69
7	กรุงเทพมหานคร	65.33
8	เชียงราย	61.47
9	เพชรบูรณ์	59.26
10	มุกดาหาร	58.80

แหล่งข้อมูล : ระบบรายงานการเฝ้าระวังโรค 506 กองระบาดวิทยา กรมควบคุมโรค

### รูปที่ 3 อัตราป่วยโรคไข้หวัดใหญ่ รายจังหวัด วันที่ 1 มกราคม-4 มีนาคม 2566

ผลการเฝ้าระวังเชื้อไวรัสไข้หวัดใหญ่ในผู้ป่วยกลุ่มอาการคล้ายไข้หวัดใหญ่ (ILI) และกลุ่มอาการปอดบวมจากโรงพยาบาลเครือข่ายของกรมควบคุมโรค ร่วมกับกรมวิทยาศาสตร์การแพทย์ และศูนย์ความร่วมมือไทย-สหรัฐ ด้านสาธารณสุข ตั้งแต่วันที่ 1 มกราคม-4 มีนาคม 2566 ได้รับตัวอย่างรวมทั้งสิ้น 1,712 ราย ผลตรวจพบเชื้อไข้หวัดใหญ่ 183 ราย คิดเป็นร้อยละ 10.69 แยกเป็นชนิด A/H3N2 จำนวน 112 ราย (ร้อยละ 61.20) ชนิด B จำนวน 53 ราย (ร้อยละ 28.96) และชนิด A/H1N1 (2009) จำนวน 18 ราย (ร้อยละ 9.84) ในสัปดาห์ที่ 9 (ระหว่างวันที่ 26 กุมภาพันธ์-4 มีนาคม) ได้รับตัวอย่างผู้ป่วยส่งตรวจทั้งสิ้น 217 ราย จากโรงพยาบาลเครือข่าย 12 แห่ง พบให้ผลบวกต่อเชื้อไวรัสไข้หวัดใหญ่ 19 ราย คิดเป็นร้อยละ 8.76 แยกเป็นชนิด A/H3N2 จำนวน 9 ราย (ร้อยละ 47.37) ชนิด A/H1N1 (2009) จำนวน 6 ราย (ร้อยละ 31.58) และชนิด B จำนวน 4 ราย (ร้อยละ 21.05) จากการติดตามอาการผู้ป่วยทั้ง 217 ราย ไม่พบผู้เสียชีวิต ดังรูปที่ 4



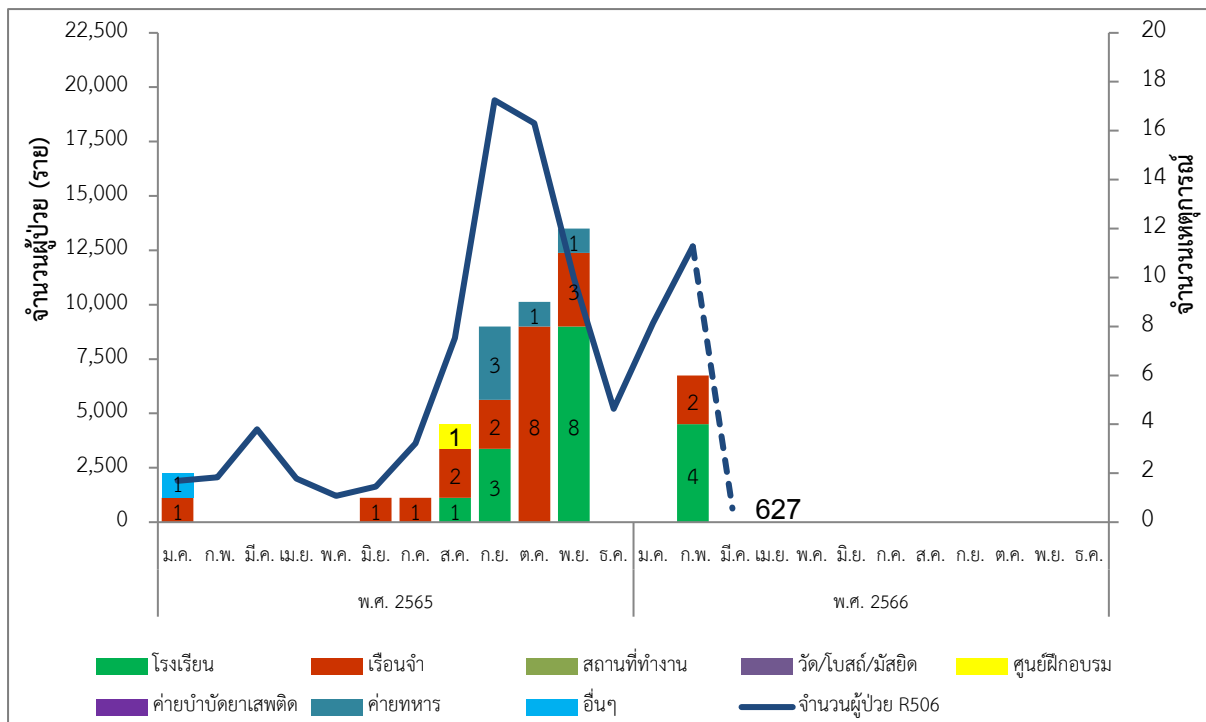
แหล่งข้อมูล : ผลการเฝ้าระวังเชื้อไวรัสก่อโรคไข้หวัดใหญ่ กองระบาดวิทยา และสถาบันป้องกันควบคุมโรคเขตเมือง กรมควบคุมโรค ร่วมกับ กรมวิทยาศาสตร์การแพทย์ และศูนย์ความร่วมมือไทย-สหรัฐ ด้านสาธารณสุข และสถาบันสุขภาพเด็กแห่งชาติมหาราชินี

**รูปที่ 4** จำนวนตัวอย่างผู้ป่วยที่ส่งตรวจ และผลการตรวจหาเชื้อสาเหตุก่อโรคไข้หวัดใหญ่สะสม ตั้งแต่วันที่ 1 มกราคม 2565-4 มีนาคม 2566

จากการเฝ้าระวังเหตุการณ์จากโปรแกรมตรวจสอบข่าวการระบาด กรมควบคุมโรค ตั้งแต่วันที่ 1 มกราคม-4 มีนาคม 2566 มีรายงานเหตุการณ์การระบาดของโรคไข้หวัดใหญ่สะสม 6 เหตุการณ์ จากจังหวัดแพร่ สงขลา ร้อยเอ็ด อุดรธานี เพชรบูรณ์ และแม่ฮ่องสอน ในสัปดาห์ที่ 9 (ระหว่างวันที่ 26 กุมภาพันธ์-4 มีนาคม) มีรายงานเหตุการณ์การระบาดของโรคไข้หวัดใหญ่ 2 เหตุการณ์ รายละเอียดดังนี้

๑) ผู้ป่วยไข้หวัดใหญ่ 305 ราย ในเรือนจำแห่งหนึ่ง จากจังหวัดเพชรบูรณ์ พบผู้ป่วยเมื่อวันที่ 24 กุมภาพันธ์ 2566 ด้วยอาการไข้ ไอ ปวดศีรษะ ปวดกล้ามเนื้อ และเจ็บคอ ดำเนินการสุ่มเก็บตัวอย่างส่งตรวจยืนยันเชื้อด้วยวิธี RT-PCR ที่ห้องปฏิบัติการ สำนักงานป้องกันควบคุมโรคที่ 2 พิษณุโลก จำนวน 5 ราย ผลตรวจพบเชื้อ Influenza A/H3 ทั้ง 5 ราย (ร้อยละ 100)

๒) ผู้ป่วยไข้หวัดใหญ่ 29 ราย ในโรงเรียนแห่งหนึ่ง จากจังหวัดแม่ฮ่องสอน เริ่มป่วยเมื่อวันที่ 4 กุมภาพันธ์ 2566 ด้วยอาการไข้ ปวดศีรษะ เจ็บคอ มีน้ำมูก ปวดกล้ามเนื้อ มีเสมหะ และถ่ายเหลว ดำเนินการสุ่มเก็บตัวอย่างส่งตรวจยืนยันเชื้อด้วยวิธี Rapid Influenza diagnostic tests (RIDTs) จำนวน 4 ราย ผลตรวจพบเชื้อ Influenza A ทั้ง 4 ราย และเก็บตัวอย่างส่งตรวจยืนยันเชื้อด้วยวิธี RT-PCR ที่ศูนย์วิทยาศาสตร์การแพทย์ที่ 1 เชียงใหม่ จำนวน 2 ราย ผลตรวจพบเชื้อ Influenza A/H3 จำนวน 1 ราย (ร้อยละ 50) ดังรูปที่ 5



แหล่งข้อมูล : โปรแกรมตรวจสอบข่าวการระบาด กรมควบคุมโรค

รูปที่ 5 จำนวนเหตุการณ์การระบาดของโรคไข้หวัดใหญ่ แยกรายเดือน และสถานที่ที่พบการระบาด ตั้งแต่ 1 มกราคม 2565-4 มีนาคม 2566

เรียบเรียงโดย : อ้อยทิพย์ ยาโสภา

กลุ่มพัฒนาระบบเฝ้าระวังทางระบาดวิทยาโรคติดต่อ กองระบาดวิทยา