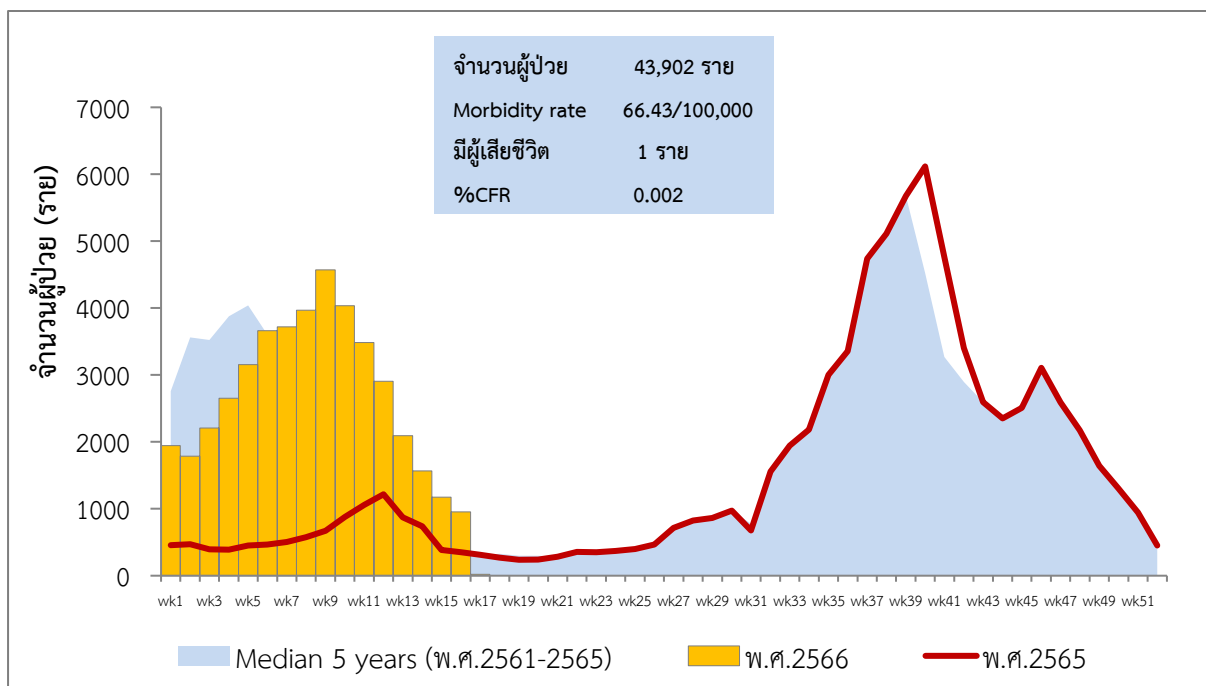


### รายงานสถานการณ์โรคไข้หวัดใหญ่ ประเทศไทย พ.ศ. 2566 ประจำสัปดาห์ที่ 16 (16-22 เมษายน 2566)

กลุ่มพัฒนาระบบเฝ้าระวังทางระบาดวิทยาโรคติดต่อ

กองระบาดวิทยา กรมควบคุมโรค

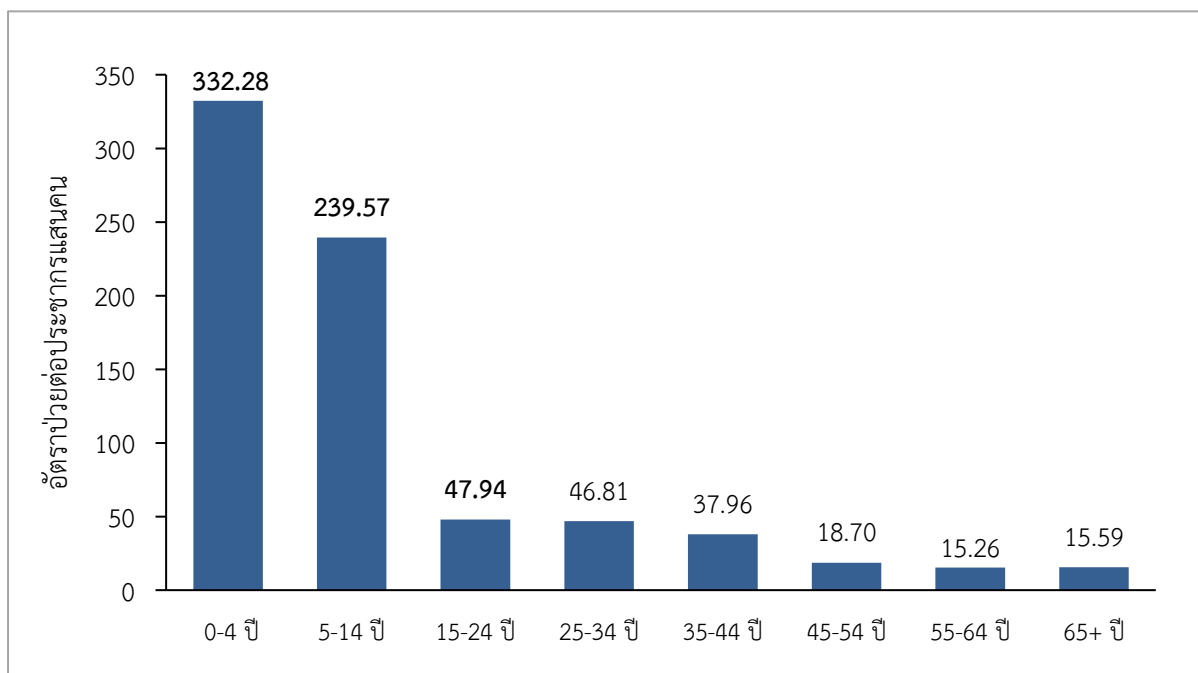
ตั้งแต่วันที่ 1 มกราคม-22 เมษายน 2566 มีรายงานผู้ป่วย 43,902 ราย อัตราป่วย 66.43 ต่อประชากรแสนคน มีรายงานผู้เสียชีวิต 1 ราย ในจังหวัดสงขลา อัตราป่วยตาย 0.002 สาเหตุเกิดจากเชื้อไวรัสไข้หวัดใหญ่ ชนิด A/H1N1 สัปดาห์นี้รายงานผู้ป่วยไข้หวัดใหญ่มีแนวโน้มลดลง แต่ยังคงสูงกว่าค่ามัธยฐาน 5 ปีย้อนหลัง ดังรูปที่ 1



แหล่งข้อมูล : ระบบรายงานการเฝ้าระวังโรค 506 กองระบาดวิทยา กรมควบคุมโรค

รูปที่ 1 จำนวนผู้ป่วยและผู้เสียชีวิตไข้หวัดใหญ่ รายสัปดาห์ ประเทศไทย ปี พ.ศ. 2565, 2566  
เปรียบเทียบค่ามัธยฐาน 5 ปีย้อนหลัง

กลุ่มเสี่ยงต่อการเกิดโรคไข้หวัดใหญ่พบในกลุ่มอายุ 0-4 ปี เท่ากับ 332.28 ต่อประชากรแสนคน รองลงมาเป็นกลุ่มอายุ 5-14 ปี (239.57) และกลุ่มอายุ 15-24 ปี (47.94) ตามลำดับ ดังรูปที่ 2

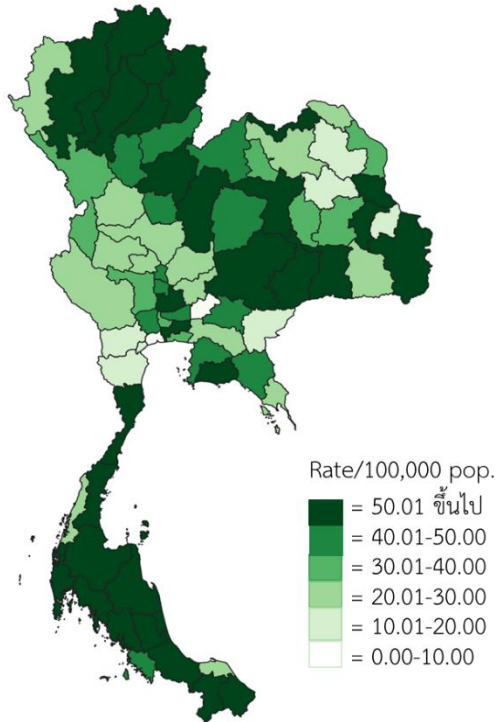


แหล่งข้อมูล : ระบบรายงานการเฝ้าระวังโรค 506 กองระบาดวิทยา กรมควบคุมโรค

รูปที่ 2 อัตราป่วยโรคไข้หวัดใหญ่ต่อประชากรแสนคน จำแนกตามกลุ่มอายุ ประเทศไทย  
ตั้งแต่วันที่ 1 มกราคม-22 เมษายน 2566

ภาคที่มีอัตราป่วยสูงสุด ได้แก่ ภาคใต้ เท่ากับ 91.71 ต่อประชากรแสนคน รองลงมาเป็นภาคเหนือ (82.93) ภาคตะวันออกเฉียงเหนือ (59.93) และภาคกลาง (52.65) ตามลำดับ

จังหวัดที่มีอัตราป่วยสูง 10 อันดับแรก ได้แก่ พะเยา อัตราป่วย 221.34 ต่อประชากรแสนคน รองลงมา คือ แพร่ (217.05) พัทลุง (211.27) อุบลราชธานี (189.70) ภูเก็ต (146.08) เชียงใหม่ (144.18) นครศรีธรรมราช (118.55) นราธิวาส (116.72) น่าน (113.30) และกรุงเทพมหานคร (111.24) ตามลำดับ  
ดังรูปที่ 3



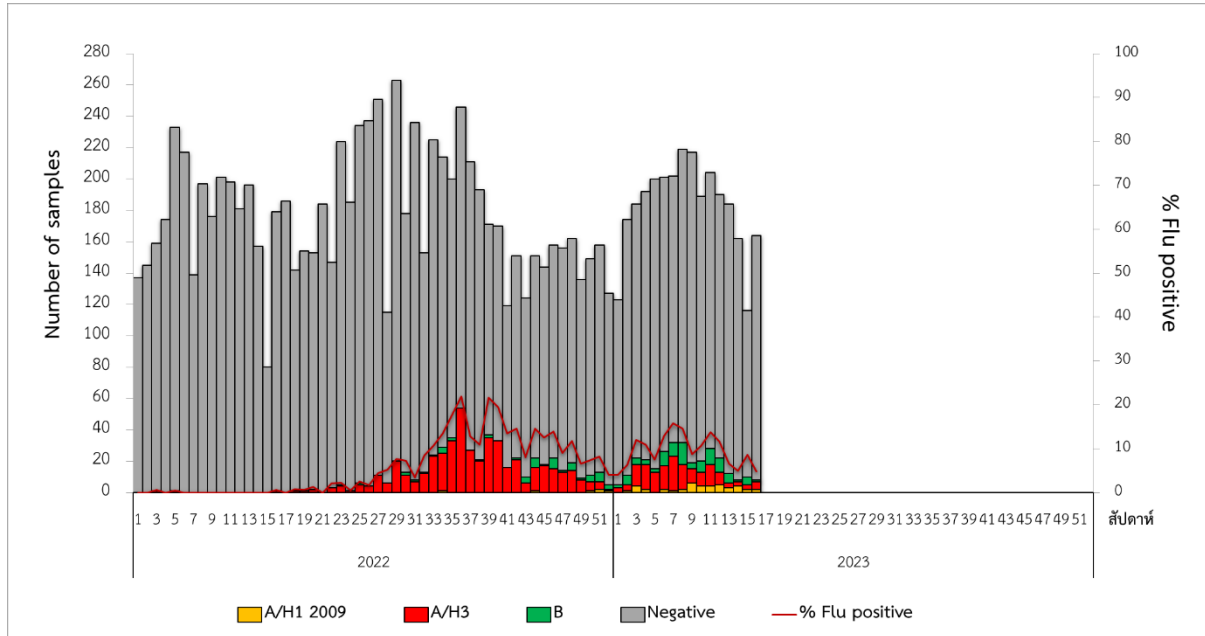
### จังหวัดที่มีอัตราป่วยสูง 10 อันดับแรก

ลำดับ	จังหวัด	อัตราป่วยต่อประชากรแสนคน
1	พะเยา	221.34
2	แพร่	217.05
3	พัทลุง	211.27
4	อุบลราชธานี	189.70
5	ภูเก็ต	146.08
6	เชียงใหม่	144.18
7	นครศรีธรรมราช	118.55
8	นราธิวาส	116.72
9	น่าน	113.30
10	กรุงเทพมหานคร	111.24

แหล่งข้อมูล : ระบบรายงานการเฝ้าระวังโรค 506 กองระบาดวิทยา กรมควบคุมโรค

### รูปที่ 3 อัตราป่วยโรคไข้หวัดใหญ่ รายจังหวัด วันที่ 1 มกราคม-22 เมษายน 2566

ผลการเฝ้าระวังเชื้อไวรัสไข้หวัดใหญ่ในผู้ป่วยกลุ่มอาการคล้ายไข้หวัดใหญ่ (ILI) และกลุ่มอาการปอดบวมจากโรงพยาบาลเครือข่ายของกรมควบคุมโรค ร่วมกับกรมวิทยาศาสตร์การแพทย์ และศูนย์ความร่วมมือไทย-สหรัฐ ด้านสาธารณสุข ตั้งแต่วันที่ 1 มกราคม-22 เมษายน 2566 ได้รับตัวอย่างรวมทั้งสิ้น 2,921 ราย ผลตรวจพบเชื้อไข้หวัดใหญ่ 291 ราย คิดเป็นร้อยละ 9.96 แยกเป็นชนิด A/H3N2 จำนวน 157 ราย (ร้อยละ 53.95) ชนิด B จำนวน 92 ราย (ร้อยละ 31.62) และชนิด A/H1N1 (2009) จำนวน 42 ราย (ร้อยละ 14.43) ในสัปดาห์ที่ 16 (ระหว่างวันที่ 16 เมษายน-22 เมษายน) ได้รับตัวอย่างผู้ป่วยส่งตรวจทั้งสิ้น 164 ราย จากโรงพยาบาลเครือข่าย 12 แห่ง พบให้ผลบวกต่อเชื้อไวรัสไข้หวัดใหญ่ 8 ราย คิดเป็นร้อยละ 5.30 แยกเป็นชนิด A/H3N2 จำนวน 5 ราย (ร้อยละ 62.50) ชนิด A/H1N1 (2009) จำนวน 2 ราย (ร้อยละ 25.00) และชนิด B จำนวน 1 ราย (ร้อยละ 12.50) อยู่ระหว่างรอผลตรวจทางห้องปฏิบัติการ จำนวน 13 ราย จากการติดตามอาการผู้ป่วยทั้ง 164 ราย ไม่พบผู้เสียชีวิต ดังรูปที่ 4



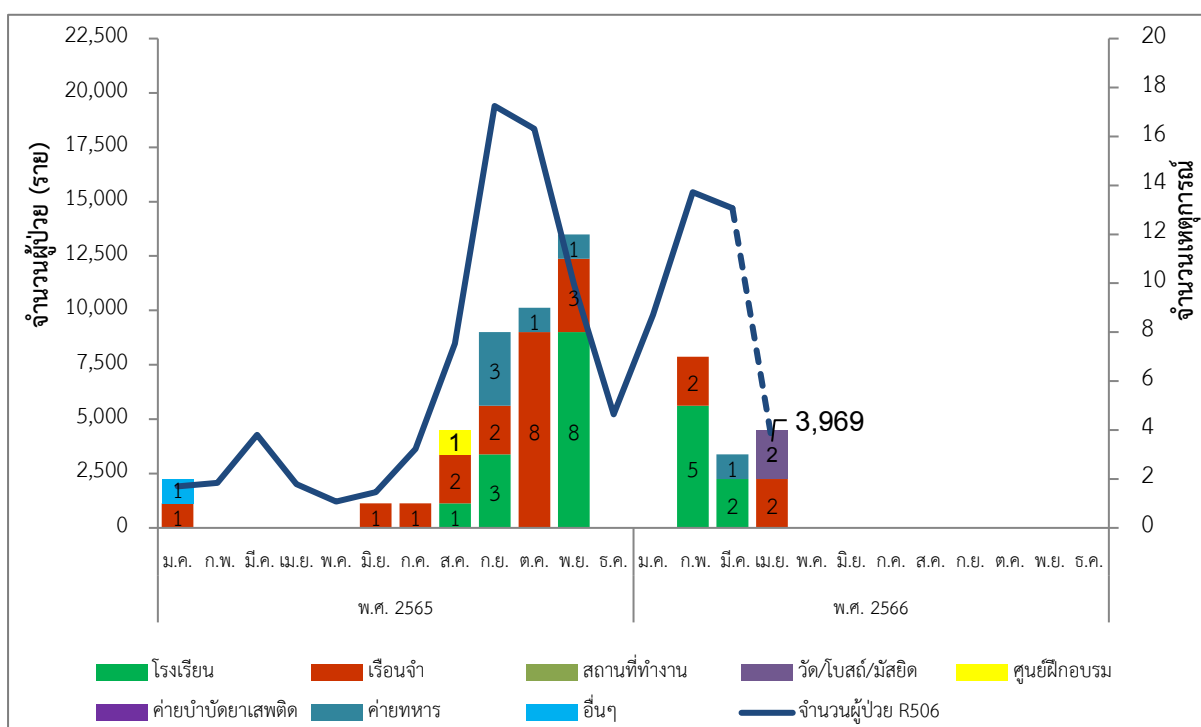
**แหล่งข้อมูล :** ผลการเฝ้าระวังเชื้อไวรัสก่อโรคไข้หวัดใหญ่ กองระบาดวิทยา และสถาบันป้องกันควบคุมโรคเขตเมือง กรมควบคุมโรค ร่วมกับ กรมวิทยาศาสตร์การแพทย์ และศูนย์ความร่วมมือไทย-สหรัฐ ด้านสาธารณสุข และสถาบันสุขภาพเด็กแห่งชาติมหาราชินี

**รูปที่ 4** จำนวนตัวอย่างผู้ป่วยที่ส่งตรวจ และผลการตรวจหาเชื้อสาเหตุก่อโรคไข้หวัดใหญ่สะสม ตั้งแต่วันที่ 1 มกราคม 2565–22 เมษายน 2566

จากการเฝ้าระวังเหตุการณ์จากโปรแกรมตรวจสอบข่าวการระบาด กรมควบคุมโรค ตั้งแต่วันที่ 1 มกราคม–22 เมษายน 2566 มีรายงานเหตุการณ์การระบาดของโรคไข้หวัดใหญ่สะสม 14 เหตุการณ์ จากจังหวัด ร้อยเอ็ด แพร่ จังหวัดละ 2 เหตุการณ์ รองลงมาเป็น สงขลา อุดรธานี เพชรบูรณ์ แม่ฮ่องสอน พะเยา สุพรรณบุรี กรุงเทพมหานคร นราธิวาส ประจวบคีรีขันธ์ และปทุมธานี จังหวัดละ 1 เหตุการณ์ ในสัปดาห์ที่ 16 (ระหว่างวันที่ 16 เมษายน–22 เมษายน) มีรายงานเหตุการณ์การระบาดของโรคไข้หวัดใหญ่ 2 เหตุการณ์ ดังนี้

1) ผู้ป่วยไข้หวัดใหญ่ 83 ราย ในเรือนจำแห่งหนึ่ง จังหวัดประจวบคีรีขันธ์ เริ่มป่วยเมื่อวันที่ 7 เมษายน 2566 ด้วยอาการไข้ ปวดศีรษะ ไอ เจ็บคอ และปวดกล้ามเนื้อ ดำเนินการเก็บตัวอย่าง Throat swab ส่งตรวจยืนยันการติดเชื้อ จำนวน 10 ราย ที่สถาบันวิจัยวิทยาศาสตร์สาธารณสุข กรมวิทยาศาสตร์การแพทย์ ผลตรวจพบเชื้อไข้หวัดใหญ่ ชนิด B 9 ราย (ร้อยละ 90)

2) ผู้ป่วยไข้หวัดใหญ่ 377 ราย ในวัดแห่งหนึ่ง จังหวัดปทุมธานี เริ่มป่วยเมื่อวันที่ 3 เมษายน 2566 ด้วยอาการไข้ ไอ และมีน้ำมูก ดำเนินการเก็บตัวอย่าง Nasopharyngeal swab ส่งตรวจยืนยันการติดเชื้อ จำนวน 10 ราย ที่สถาบันวิจัยวิทยาศาสตร์สาธารณสุข กรมวิทยาศาสตร์การแพทย์ ผลตรวจพบเชื้อไข้หวัดใหญ่ ชนิด A/H3 ทั้ง 10 ราย (ร้อยละ 100) ดังรูปที่ 5



แหล่งข้อมูล : โปรแกรมตรวจสอบข่าวการระบาด กรมควบคุมโรค

รูปที่ 5 จำนวนเหตุการณ์การระบาดของโรคไข้หวัดใหญ่ แยกรายเดือน และสถานที่ที่พบการระบาด ตั้งแต่ 1 มกราคม 2565–22 เมษายน 2566

เรียบเรียงโดย : อ้อยทิพย์ ยาโสภา  
กลุ่มพัฒนาระบบเฝ้าระวังทางระบาดวิทยาโรคติดต่อ กองระบาดวิทยา