



รายงานสถานการณ์ให้บริการฉีดวัคซีนโควิด 19 ประจำวันพุธที่ 12 พฤษภาคม 2564

(ข้อมูล ณ วันที่ 11 พฤษภาคม 2564 เวลา 18.00 น.)

โดยกระทรวงสาธารณสุข

จำนวนการได้รับวัคซีนโควิด 19 สะสม (28 กุมภาพันธ์ – 11 พฤษภาคม 2564)

เข็มที่ 1 (ราย)	เข็มที่ 2 (ราย)	รวม (โดส)
1,372,013	563,552	1,935,565

สรุปการจัดสรรวัคซีนโควิด 19 ให้หน่วยบริการ

Sinovac

จำนวนวัคซีนทั้งหมดที่ได้จัดสรร จำนวน 2,325,462 โดส

AstraZeneca

จำนวนวัคซีนทั้งหมดที่ได้จัดสรร จำนวน 111,820 โดส

รวมการจัดสรรวัคซีนทั้งหมด จำนวน 2,437,282 โดส

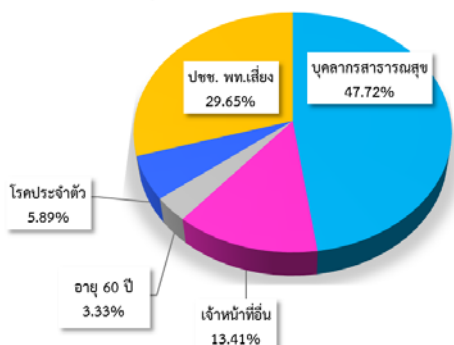
วันที่ 11 พฤษภาคม 2564

ฉีดไป 37,111 โดส

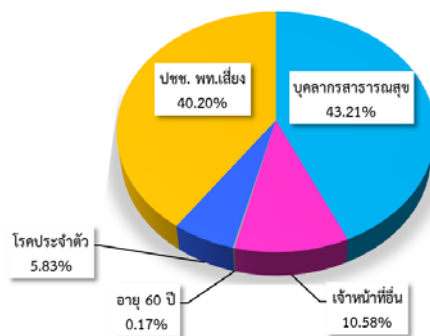
ผลการให้บริการวัคซีนโควิด 19

จากการติดตามผลการให้บริการวัคซีนโควิด 19 ในระบบฐานข้อมูล MOPH Immunization Center พบว่า ผู้ที่ได้รับวัคซีนสะสม ตั้งแต่วันที่ 28 กุมภาพันธ์ - 11 พฤษภาคม 2564 ทั้งหมด 1,935,565 โดส ใน 77 จังหวัดทั่วประเทศ ผู้ได้รับวัคซีนเข็มที่ 1 จำนวน 1,372,013 ราย เป็นบุคลากรทางการแพทย์ 654,763 ราย เจ้าหน้าที่ที่มีโอกาสสัมผัสผู้ป่วย 183,968 ราย ผู้ที่มีอายุตั้งแต่ 60 ปีขึ้นไป 45,665 ราย บุคคลที่มีโรคประจำตัว 80,874 ราย ประชาชนในพื้นที่เสี่ยง 406,743 ราย และจำนวนผู้ได้รับวัคซีนครบตามเกณฑ์ (ได้รับวัคซีน 2 เข็ม) จำนวน 563,552 ราย เป็นบุคลากรทางการแพทย์ 243,523 ราย เจ้าหน้าที่ที่มีโอกาสสัมผัสผู้ป่วย 59,624 ราย ผู้ที่มีอายุตั้งแต่ 60 ปี ขึ้นไป 973 ราย บุคคลที่มีโรคประจำตัว 32,868 ราย และประชาชนในพื้นที่เสี่ยง 226,564 ราย ดังรูป

สัดส่วนกลุ่มเป้าหมายที่ได้รับการฉีดวัคซีนโควิด 19 เข็มที่ 1

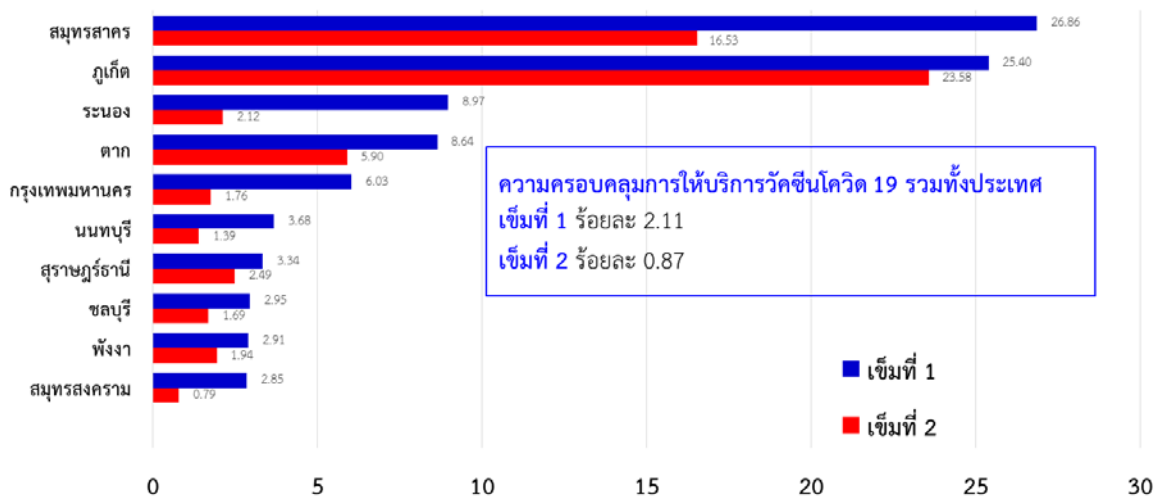


สัดส่วนกลุ่มเป้าหมายที่ได้รับการฉีดวัคซีนโควิด 19 เข็มที่ 2



สำหรับจำนวนผู้ได้รับวัคซีนโควิด 19 ในวันที่ 11 พฤษภาคม 2564 ผู้ได้รับวัคซีนทั้งหมด 37,111 โดส แยกเป็นผู้ที่ได้รับวัคซีนเข็มที่ 1 จำนวน 6,021 ราย และจำนวนผู้ได้รับวัคซีนครบตามเกณฑ์ (ได้รับวัคซีน 2 เข็ม) จำนวน 31,090 ราย

จังหวัดที่มีร้อยละความครอบคลุมการให้บริการวัคซีนโควิด 19 สูงสุด เทียบกับประชากรรายจังหวัด ตามทะเบียนราษฎร 10 อันดับแรก ได้แก่ สมุทรสาคร (เข็มที่ 1 ร้อยละ 26.86 และเข็มที่ 2 ร้อยละ 16.53) ภูเก็ต (เข็มที่ 1 ร้อยละ 25.40 และเข็มที่ 2 ร้อยละ 23.58) ระนอง (เข็มที่ 1 ร้อยละ 8.97 และเข็มที่ 2 ร้อยละ 2.12) ตาก (เข็มที่ 1 ร้อยละ 8.64 และเข็มที่ 2 ร้อยละ 5.90) กรุงเทพมหานคร (เข็มที่ 1 ร้อยละ 6.03 และเข็มที่ 2 ร้อยละ 1.76) นนทบุรี (เข็มที่ 1 ร้อยละ 3.68 และเข็มที่ 2 ร้อยละ 1.39) สุราษฎร์ธานี (เข็มที่ 1 ร้อยละ 3.34 และเข็มที่ 2 ร้อยละ 2.49) ชลบุรี (เข็มที่ 1 ร้อยละ 2.95 และเข็มที่ 2 ร้อยละ 1.69) พังงา (เข็มที่ 1 ร้อยละ 2.91 และเข็มที่ 2 ร้อยละ 1.94) และสมุทรสงคราม (เข็มที่ 1 ร้อยละ 2.85 และเข็มที่ 2 ร้อยละ 0.79) โดยมีความครอบคลุมการให้บริการวัคซีนโควิด 19 ภาพรวมทั้งประเทศ เข็มที่ 1 ร้อยละ 2.11 และเข็มที่ 2 ร้อยละ 0.87



จังหวัดที่มีร้อยละความครอบคลุมการให้บริการวัคซีนโควิด 19 สูงสุด เทียบกับประชากรรายจังหวัดตามทะเบียนราษฎร 10 อันดับแรก

ที่มา : ฐานข้อมูลทะเบียนราษฎร กระทรวงมหาดไทย ฐานข้อมูล MOPH Immunization Center และจากหน่วยงานที่ประสานกับกองโรคติดต่อทั่วไปโดยตรง

หมายเหตุ : อยู่ระหว่างปรับฐานข้อมูล

ผลการเฝ้าระวังอาการไม่พึงประสงค์ภายหลังได้รับวัคซีน

พบผู้ที่มีอาการไม่พึงประสงค์ภายหลังได้รับวัคซีนรุนแรงที่ได้รับการยืนยันจากคณะผู้เชี่ยวชาญ* รวม 14 ราย โดย 13 ราย มีอาการ แพ้รุนแรง (Anaphylaxis) และมีอาการชา (polyneuropathy) 1 ราย หลังรักษาอาการเป็นปกติ และไม่พบผู้เสียชีวิตที่มีสาเหตุมาจากวัคซีน

ช่วงเวลา	จำนวนผู้มีอาการไม่พึงประสงค์รุนแรงที่ได้รับการยืนยันจากคณะผู้เชี่ยวชาญ*
สะสมตั้งแต่วันที่ 28 กุมภาพันธ์ 2564	14
แพ้รุนแรง (Anaphylaxis)	13
ชา (polyneuropathy)	1

* คณะผู้เชี่ยวชาญพิจารณาอาการภายหลังได้รับการสร้างเสริมภูมิคุ้มกันโรค กองระบาดวิทยา กรมควบคุมโรค

จำนวนผู้รับวัคซีนโควิด 19 รายจังหวัดสะสม ตั้งแต่วันที่ 28 กุมภาพันธ์ - 11 พฤษภาคม 2564

เขต สุขภาพที่	จังหวัด	จำนวนวัคซีนที่ได้รับจัดสรร (โดส)		รวมผลบริการฉีดวัคซีน (คน)				กลุ่มเป้าหมายที่ได้รับการฉีดวัคซีน (คน)									
		Sinovac	AstraZeneca	เข็มที่ 1		เข็มที่ 2		บุคลากรการแพทย์ /สาธารณสุข และ อสม.		เจ้าหน้าที่อื่น ๆ ที่มีโอกาสสัมผัสผู้ป่วย		ผู้ที่มี อายุตั้งแต่ 60 ปีขึ้นไป		บุคคลที่มีโรค ประจำตัว		ประชาชน ในพื้นที่เสี่ยง	
				จำนวน	ร้อยละ	จำนวน	ร้อยละ	เข็มที่ 1	เข็มที่ 2	เข็มที่ 1	เข็มที่ 2	เข็มที่ 1	เข็มที่ 2	เข็มที่ 1	เข็มที่ 2	เข็มที่ 1	เข็มที่ 2
1	เชียงราย	21,800	-	13,635	125.1	4,775	43.8	7,696	2,016	4,180	2,308	9	-	409	8	1,341	443
1	เชียงใหม่	55,339	-	22,254	80.4	9,656	34.9	17,287	8,042	2,746	913	26	4	1,391	539	804	158
1	น่าน	9,080	-	4,172	91.9	880	19.4	3,199	839	644	38	-	-	283	1	46	2
1	พะเยา	13,440	-	6,093	90.7	882	13.1	4,485	868	1,201	7	6	1	303	4	98	2
1	แพร่	7,440	-	3,854	103.6	880	23.7	3,519	875	286	2	3	-	22	1	24	2
1	แม่ฮ่องสอน	7,680	-	4,234	110.3	1,758	45.8	2,383	1,168	1,692	586	1	1	100	-	58	3
1	ลำปาง	11,640	-	4,311	74.1	860	14.8	3,925	858	283	-	1	-	93	2	9	-
1	ลำพูน	8,080	-	4,280	105.9	744	18.4	2,967	744	980	-	3	-	186	-	144	-
2	ตาก	90,132	-	46,349	102.8	31,851	70.7	10,479	7,032	5,597	3,755	247	206	3,932	2,161	26,094	18,697
2	พิษณุโลก	15,600	-	11,130	142.7	998	12.8	9,409	866	960	100	5	-	351	7	405	25
2	เพชรบูรณ์	15,560	-	7,440	95.6	1,356	17.4	6,140	1,321	1,216	34	1	-	45	1	38	-
2	สุโขทัย	8,920	-	5,579	125.1	852	19.1	4,151	849	1,108	-	2	-	74	3	244	-
2	อุดรดิตถ์	9,440	-	5,900	125.0	908	19.2	4,547	896	900	1	8	-	47	-	398	11
3	กำแพงเพชร	10,000	-	4,654	93.1	861	17.2	4,257	845	109	2	5	-	15	1	268	13
3	ชัยนาท	6,560	-	3,258	99.3	815	24.8	2,401	815	738	-	5	-	16	-	98	-
3	นครสวรรค์	16,640	-	7,611	91.5	959	11.5	6,248	958	264	-	5	-	935	-	159	1
3	พิจิตร	11,080	-	6,023	108.7	925	16.7	4,338	871	1,001	40	-	-	471	6	213	8
3	อุทัยธานี	7,560	-	3,834	101.4	888	23.5	3,240	887	575	1	-	-	10	-	9	-
4	นครนายก	10,071	-	6,344	126.0	490	9.7	4,792	490	663	-	2	-	98	-	789	-
4	นนทบุรี	76,789	11,620	45,263	102.4	17,432	39.4	18,840	10,577	3,618	1,548	3,733	53	4,005	593	15,067	4,661
4	ปทุมธานี	46,880	5,000	26,089	100.6	9,489	36.6	10,470	6,013	568	154	736	30	3,242	684	11,073	2,608
4	พระนครศรีอยุธยา	12,520	-	7,328	117.1	858	13.7	4,797	722	73	-	26	2	422	26	2,010	108
4	ลพบุรี	13,160	-	5,403	82.1	1,041	15.8	4,971	897	46	1	4	-	36	8	346	135
4	สระบุรี	17,640	-	9,628	109.2	1,605	18.2	7,193	1,561	1,509	6	13	1	100	7	813	30
4	สิงห์บุรี	8,280	-	3,589	86.7	1,172	28.3	2,863	1,123	355	31	1	1	197	5	173	12
4	อ่างทอง	7,320	-	3,760	102.7	935	25.5	2,826	924	562	7	7	-	265	1	100	3

จำนวนผู้รับวัคซีนโควิด 19 รายจังหวัดสะสม ตั้งแต่วันที่ 28 กุมภาพันธ์ - 11 พฤษภาคม 2564

เขต สุขภาพที่	จังหวัด	จำนวนวัคซีนที่ได้รับจัดสรร (โดส)		รวมผลบริการฉีดวัคซีน (คน)				กลุ่มเป้าหมายที่ได้รับการฉีดวัคซีน (คน)									
		Sinovac	AstraZeneca	เข็มที่ 1		เข็มที่ 2		บุคลากรแพทย์ /สาธารณสุข และ อสม.		เจ้าหน้าที่อื่น ๆ ที่มีโอกาสสัมผัสผู้ป่วย		ผู้ที่มี อายุตั้งแต่ 60 ปีขึ้นไป		บุคคลที่มีโรค ประจำตัว		ประชาชน ในพื้นที่เสี่ยง	
				จำนวน	ร้อยละ	จำนวน	ร้อยละ	เข็มที่ 1	เข็มที่ 2	เข็มที่ 1	เข็มที่ 2	เข็มที่ 1	เข็มที่ 2	เข็มที่ 1	เข็มที่ 2	เข็มที่ 1	เข็มที่ 2
5	กาญจนบุรี	14,080	-	8,435	119.8	967	13.7	5,165	906	2,010	56	15	-	178	1	1,067	4
5	นครปฐม	17,320	-	10,436	120.5	3,168	36.6	8,240	2,649	985	435	30	2	176	4	1,005	78
5	ประจวบคีรีขันธ์	22,760	-	10,630	93.4	5,491	48.3	6,372	4,111	2,287	673	24	15	660	176	1,287	516
5	เพชรบุรี	10,480	-	5,490	104.8	3,338	63.7	4,368	2,921	910	269	1	-	181	143	30	5
5	ราชบุรี	15,840	-	9,155	115.6	1,762	22.2	6,814	1,493	1,366	256	14	-	232	8	729	5
5	สมุทรสงคราม	10,840	-	5,414	99.9	1,493	27.5	2,307	1,440	1,903	8	-	-	1,201	45	3	-
5	สมุทรสาคร	179,840	30,000	141,656	135.0	90,416	86.2	8,690	7,825	4,727	4,258	13,652	159	16,653	9,866	97,934	68,308
5	สุพรรณบุรี	14,480	-	7,413	102.4	1,399	19.3	6,066	1,395	824	4	4	-	87	-	432	-
6	จันทบุรี	18,840	-	9,155	97.2	3,126	33.2	6,199	2,732	2,539	362	4	-	164	14	249	18
6	ฉะเชิงเทรา	12,260	-	7,426	121.1	1,393	22.7	5,513	1,334	1,590	54	12	-	47	2	264	3
6	ชลบุรี	62,800	300	43,159	136.8	25,145	79.7	23,304	16,187	11,326	5,654	189	15	2,586	1,719	5,754	1,570
6	ตราด	7,080	-	3,541	100.0	892	25.2	3,039	891	501	1	1	-	-	-	-	-
6	ปราจีนบุรี	10,880	-	5,299	97.4	1,086	20.0	4,091	1,081	777	5	-	-	78	-	353	-
6	ระยอง	29,600	-	14,859	100.4	10,089	68.2	6,506	5,364	4,240	2,585	70	57	676	393	3,367	1,690
6	สมุทรปราการ	50,200	5,000	33,234	120.4	21,647	78.4	14,366	11,588	4,880	4,457	2,321	43	2,717	988	8,950	4,571
6	สระแก้ว	18,840	-	9,850	104.6	4,787	50.8	4,294	1,587	839	64	36	6	293	197	4,388	2,933
7	กาฬสินธุ์	11,880	-	3,674	61.9	2,229	37.5	3,635	2,229	32	-	-	-	-	-	7	-
7	ขอนแก่น	39,560	-	17,304	87.5	4,776	24.1	14,669	4,163	2,038	593	7	-	194	-	396	20
7	มหาสารคาม	13,520	-	6,485	95.9	912	13.5	6,072	904	296	4	4	-	20	2	93	2
7	ร้อยเอ็ด	13,920	-	7,892	113.4	1,022	14.7	7,305	1,013	368	6	9	-	66	2	144	1
8	นครพนม	15,520	10	7,467	96.2	844	10.9	4,546	842	2,446	1	5	-	295	1	175	-
8	บึงกาฬ	7,400	10	3,649	98.5	876	23.6	2,953	871	554	5	-	-	52	-	90	-
8	เลย	10,240	10	5,124	100.0	1,073	20.9	4,557	959	293	20	-	-	178	9	96	85
8	สกลนคร	18,760	-	9,046	96.4	1,447	15.4	7,870	1,437	655	3	4	-	354	6	163	1
8	หนองคาย	11,200	10	5,592	99.8	2,532	45.2	4,331	1,960	1,180	544	1	-	9	-	71	28
8	หนองบัวลำภู	7,160	10	3,681	102.7	2,693	75.1	2,855	2,197	450	281	17	10	169	99	190	106
8	อุดรธานี	30,840	20	15,504	100.5	9,763	63.3	12,939	8,948	1,363	241	49	10	460	296	693	268

จำนวนผู้รับวัคซีนโควิด 19 รายจังหวัดสะสม ตั้งแต่วันที่ 28 กุมภาพันธ์ - 11 พฤษภาคม 2564

เขต สุขภาพที่	จังหวัด	จำนวนวัคซีนที่ได้รับจัดสรร (โดส)		รวมผลบริการฉีดวัคซีน (คน)				กลุ่มเป้าหมายที่ได้รับการฉีดวัคซีน (คน)									
		Sinovac	AstraZeneca	เข็มที่ 1		เข็มที่ 2		บุคลากรการแพทย์ /สาธารณสุข และ อสม.		เจ้าหน้าที่อื่น ๆ ที่มีโอกาสสัมผัสผู้ป่วย		ผู้ที่มี อายุตั้งแต่ 60 ปีขึ้นไป		บุคคลที่มีโรค ประจำตัว		ประชาชน ในพื้นที่เสี่ยง	
				จำนวน	ร้อยละ	จำนวน	ร้อยละ	เข็มที่ 1	เข็มที่ 2	เข็มที่ 1	เข็มที่ 2	เข็มที่ 1	เข็มที่ 2	เข็มที่ 1	เข็มที่ 2	เข็มที่ 1	เข็มที่ 2
9	ชัยภูมิ	20,320	-	10,288	101.3	977	9.6	7,753	975	2,015	2	8	-	304	-	208	-
9	นครราชสีมา	50,080	-	24,543	98.0	1,065	4.3	18,031	1,060	2,594	3	46	-	265	-	3,607	2
9	บุรีรัมย์	25,400	-	21,996	173.2	1,735	13.7	9,392	1,731	2,871	-	729	-	819	-	8,185	4
9	สุรินทร์	18,520	-	9,035	97.6	1,315	14.2	7,433	1,301	815	8	8	1	234	3	545	2
10	มุกดาหาร	9,920	-	5,022	101.3	3,171	63.9	3,388	2,450	989	540	10	4	258	48	377	129
10	ยโสธร	9,080	-	6,039	133.0	871	19.2	3,619	836	1,769	-	16	2	91	14	544	19
10	ศรีสะเกษ	13,640	-	8,277	121.4	921	13.5	7,244	848	774	69	8	-	25	-	226	4
10	อำนาจเจริญ	6,960	-	3,550	102.0	1,349	38.8	2,887	1,331	588	3	3	-	24	9	48	6
10	อุบลราชธานี	25,960	-	14,172	109.2	902	6.9	12,064	803	538	41	20	-	202	6	1,348	52
11	กระบี่	15,560	-	9,814	126.1	6,316	81.2	4,247	2,741	2,482	1,421	11	4	243	173	2,831	1,977
11	ชุมพร	13,160	-	5,219	79.3	1,971	30.0	4,319	1,830	282	135	4	-	131	-	483	6
11	นครศรีธรรมราช	26,560	-	12,792	96.3	1,086	8.2	9,920	1,009	603	37	16	-	289	1	1,964	39
11	พังงา	14,840	-	7,555	101.8	5,013	67.6	3,175	1,585	1,034	468	5	3	486	305	2,855	2,652
11	ภูเก็ต	203,480	-	101,223	99.5	93,981	92.4	6,994	6,356	13,076	12,177	213	123	5,790	4,685	75,150	70,640
11	ระนอง	20,880	3,000	15,767	132.1	3,753	31.4	3,578	2,456	4,384	1,213	1,126	1	1,623	27	5,056	56
11	สุราษฎร์ธานี	70,520	-	35,320	100.2	26,295	74.6	9,985	2,481	2,543	2,257	33	24	2,132	1,871	20,627	19,662
12	ตรัง	13,280	-	6,514	98.1	1,366	20.6	5,173	1,290	409	14	8	-	394	32	530	30
12	นราธิวาส	16,480	-	8,013	97.2	2,434	29.5	5,418	2,184	2,140	248	4	-	46	1	405	1
12	ปัตตานี	8,680	-	5,419	124.9	868	20.0	4,321	867	873	-	-	-	151	-	74	1
12	พัทลุง	8,560	-	4,956	115.8	891	20.8	4,439	885	347	1	2	-	20	-	148	5
12	ยะลา	11,040	-	5,494	99.5	1,365	24.7	4,243	1,231	584	133	11	-	102	1	554	-
12	สงขลา	36,640	-	19,191	104.8	5,796	31.6	15,629	4,005	3,302	1,694	6	-	31	1	223	96
12	สตูล	8,680	-	5,323	122.6	1,286	29.6	3,518	1,220	1,236	41	1	-	168	22	400	3
13	กรุงเทพมหานคร	482,431	56,830	318,200	118.0	94,252	35.0	153,504	59,964	54,467	8,746	22,059	195	22,272	7,640	65,898	17,707
	รวม	2,325,462	111,820	1,346,307	110.5	557,215	45.7	654,763	243,523	183,968	59,624	45,665	973	80,874	32,868	381,037	220,227