



รายงานสถานการณ์ให้บริการฉีดวัคซีนโควิด 19 ประจำวันพฤหัสบดีที่ 13 พฤษภาคม 2564

(ข้อมูล ณ วันที่ 12 พฤษภาคม 2564 เวลา 18.00 น.)

โดยกระทรวงสาธารณสุข

จำนวนการได้รับวัคซีนโควิด 19 สะสม (28 กุมภาพันธ์ - 12 พฤษภาคม 2564)

เข็มที่ 1 (ราย)	เข็มที่ 2 (ราย)	รวม (โดส)
1,395,130	645,233	2,040,363

สรุปการจัดสรรวัคซีนโควิด 19 ให้หน่วยบริการ

Sinovac

จำนวนวัคซีนทั้งหมดที่ได้จัดสรร จำนวน 2,363,066 โดส

AstraZeneca

จำนวนวัคซีนทั้งหมดที่ได้จัดสรร จำนวน 113,430 โดส

รวมการจัดสรรวัคซีนทั้งหมด จำนวน 2,476,496 โดส

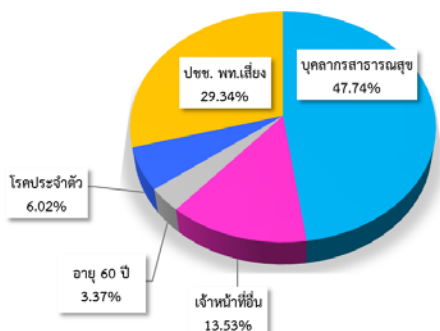
วันที่ 12 พฤษภาคม 2564

ฉีดไป 104,282 โดส

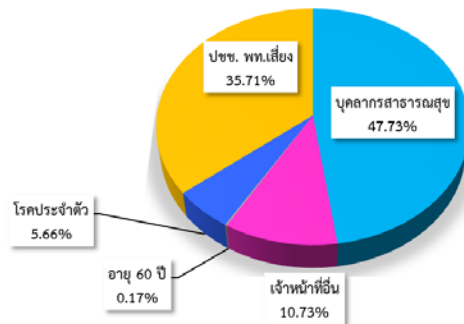
ผลการให้บริการวัคซีนโควิด 19

จากการติดตามผลการให้บริการวัคซีนโควิด 19 ในระบบฐานข้อมูล MOPH Immunization Center พบว่า ผู้ที่ได้รับวัคซีนสะสม ตั้งแต่วันที่ 28 กุมภาพันธ์ - 12 พฤษภาคม 2564 ทั้งหมด 2,040,363 โดส ใน 77 จังหวัดทั่วประเทศ ผู้ที่ได้รับวัคซีนเข็มที่ 1 จำนวน 1,395,130 ราย เป็นบุคลากรทางการแพทย์ 666,061 ราย เจ้าหน้าที่ที่มีโอกาสสัมผัสผู้ป่วย 188,712 ราย ผู้ที่มีอายุตั้งแต่ 60 ปีขึ้นไป 47,069 ราย บุคคลที่มีโรคประจำตัว 84,019 ราย ประชาชนในพื้นที่เสี่ยง 409,269 ราย และจำนวนผู้ได้รับวัคซีนครบตามเกณฑ์ (ได้รับวัคซีน 2 เข็ม) จำนวน 645,233 ราย เป็นบุคลากรทางการแพทย์ 307,958 ราย เจ้าหน้าที่ที่มีโอกาสสัมผัสผู้ป่วย 69,215 ราย ผู้ที่มีอายุตั้งแต่ 60 ปี ขึ้นไป 1,115 ราย บุคคลที่มีโรคประจำตัว 36,527 ราย และประชาชนในพื้นที่เสี่ยง 230,418 ราย ดังรูป

สัดส่วนกลุ่มเป้าหมายที่ได้รับการฉีดวัคซีนโควิด 19 เข็มที่ 1

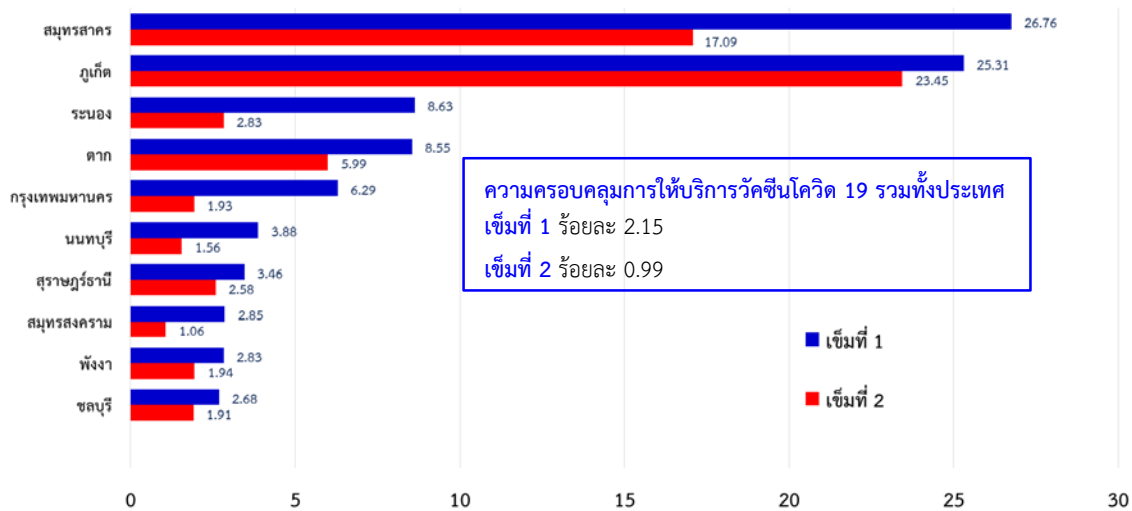


สัดส่วนกลุ่มเป้าหมายที่ได้รับการฉีดวัคซีนโควิด 19 เข็มที่ 2



สำหรับจำนวนผู้ได้รับวัคซีนโควิด 19 ในวันที่ 12 พฤษภาคม 2564 ผู้ได้รับวัคซีนทั้งหมด 104,282 โดส แยกเป็นผู้ที่ได้รับวัคซีนเข็มที่ 1 จำนวน 22,753 ราย และจำนวนผู้ได้รับวัคซีนครบตามเกณฑ์ (ได้รับวัคซีน 2 เข็ม) จำนวน 81,529 ราย

จังหวัดที่มีร้อยละความครอบคลุมการให้บริการวัคซีนโควิด 19 สูงสุด เทียบกับประชากรรายจังหวัด ตามทะเบียนราษฎร 10 อันดับแรก ได้แก่ สมุทรสาคร (เข็มที่ 1 ร้อยละ 26.76 และเข็มที่ 2 ร้อยละ 17.09) ภูเก็ต (เข็มที่ 1 ร้อยละ 25.31 และเข็มที่ 2 ร้อยละ 23.45) ระนอง (เข็มที่ 1 ร้อยละ 8.63 และเข็มที่ 2 ร้อยละ 2.83) ตาก (เข็มที่ 1 ร้อยละ 8.55 และเข็มที่ 2 ร้อยละ 5.99) กรุงเทพมหานคร (เข็มที่ 1 ร้อยละ 6.29 และเข็มที่ 2 ร้อยละ 1.93) นนทบุรี (เข็มที่ 1 ร้อยละ 3.88 และเข็มที่ 2 ร้อยละ 1.56) สุราษฎร์ธานี (เข็มที่ 1 ร้อยละ 3.46 และเข็มที่ 2 ร้อยละ 2.58) สมุทรสงคราม (เข็มที่ 1 ร้อยละ 2.85 และเข็มที่ 2 ร้อยละ 1.06) พังงา (เข็มที่ 1 ร้อยละ 2.83 และเข็มที่ 2 ร้อยละ 1.94) และชลบุรี (เข็มที่ 1 ร้อยละ 2.68 และเข็มที่ 2 ร้อยละ 1.91) โดยมีความครอบคลุมการให้บริการวัคซีนโควิด 19 ภาพรวมทั้งประเทศ เข็มที่ 1 ร้อยละ 2.15 และเข็มที่ 2 ร้อยละ 0.99



จังหวัดที่มีร้อยละความครอบคลุมการให้บริการวัคซีนโควิด 19 สูงสุด เทียบกับประชากรรายจังหวัดตามทะเบียนราษฎร 10 อันดับแรก

ที่มา : ฐานข้อมูลทะเบียนราษฎร กระทรวงมหาดไทย ฐานข้อมูล MOPH Immunization Center และจากหน่วยงานที่ประสานกับกองโรคติดต่อทั่วไปโดยตรง

หมายเหตุ : อยู่ระหว่างปรับฐานข้อมูล

ผลการเฝ้าระวังอาการไม่พึงประสงค์ภายหลังได้รับวัคซีน

พบผู้ที่มีอาการไม่พึงประสงค์ภายหลังได้รับวัคซีนรุนแรงที่ได้รับการยืนยันจากคณะผู้เชี่ยวชาญ* รวม 14 ราย โดย 13 ราย มีอาการ แพ้รุนแรง (Anaphylaxis) และมีอาการชา (polyneuropathy) 1 ราย หลังรักษาอาการเป็นปกติดี และไม่พบผู้เสียชีวิตที่มีสาเหตุมาจากวัคซีน

ช่วงเวลา	จำนวนผู้มีอาการไม่พึงประสงค์รุนแรงที่ได้รับการยืนยันจากคณะผู้เชี่ยวชาญ*
สะสมตั้งแต่วันที่ 28 กุมภาพันธ์ 2564	14
แพ้รุนแรง (Anaphylaxis)	13
ชา (polyneuropathy)	1

* คณะผู้เชี่ยวชาญพิจารณาอาการภายหลังได้รับการสร้างเสริมภูมิคุ้มกันโรค กองระบาดวิทยา กรมควบคุมโรค

จำนวนผู้รับวัคซีนโควิด 19 รายจังหวัดสะสม ตั้งแต่วันที่ 28 กุมภาพันธ์ - 12 พฤษภาคม 2564

เขต สุขภาพที่	จังหวัด	จำนวนวัคซีนที่ได้รับจัดสรร (โดส)		รวมผลบริการฉีดวัคซีน (คน)				กลุ่มเป้าหมายที่ได้รับการฉีดวัคซีน (คน)									
		Sinovac	AstraZeneca	เข็มที่ 1		เข็มที่ 2		บุคลากรแพทย์ /สาธารณสุข และ อสม.		เจ้าหน้าที่อื่น ๆ ที่มีโอกาสสัมผัสผู้ป่วย		ผู้ที่มี อายุตั้งแต่ 60 ปีขึ้นไป		บุคคลที่มีโรค ประจำตัว		ประชาชน ในพื้นที่เสี่ยง	
				จำนวน	ร้อยละ	จำนวน	ร้อยละ	เข็มที่ 1	เข็มที่ 2	เข็มที่ 1	เข็มที่ 2	เข็มที่ 1	เข็มที่ 2	เข็มที่ 1	เข็มที่ 2	เข็มที่ 1	เข็มที่ 2
1	เชียงราย	21,800	-	13,614	124.9	4,886	44.8	7,697	2,017	4,207	2,418	9	-	409	8	1,292	443
1	เชียงใหม่	55,339	-	23,004	83.1	11,424	41.3	17,707	9,501	2,976	1,108	28	4	1,440	593	853	218
1	น่าน	9,080	-	4,185	92.2	880	19.4	3,199	839	645	38	-	-	295	1	46	2
1	พะเยา	13,440	-	6,525	97.1	886	13.2	4,756	872	1,314	7	6	1	306	4	143	2
1	แพร่	7,440	-	3,868	104.0	1,387	37.3	3,532	1,382	286	2	3	-	22	1	25	2
1	แม่ฮ่องสอน	7,680	-	4,350	113.3	1,815	47.3	2,414	1,169	1,758	642	1	1	106	-	71	3
1	ลำปาง	11,640	-	4,574	78.6	1,408	24.2	4,158	1,404	300	1	1	-	93	2	22	1
1	ลำพูน	8,080	-	4,290	106.2	744	18.4	2,971	744	985	-	3	-	186	-	145	-
2	ตาก	90,132	-	46,368	102.9	32,500	72.1	10,479	7,475	5,599	3,902	248	206	3,934	2,165	26,108	18,752
2	พิษณุโลก	15,600	-	12,594	161.5	1,555	19.9	10,381	1,301	1,396	100	10	-	368	128	439	26
2	เพชรบูรณ์	15,560	-	7,472	96.0	2,186	28.1	6,156	2,116	1,228	68	1	-	43	2	44	-
2	สุโขทัย	8,920	-	5,579	125.1	1,085	24.3	4,145	1,079	1,108	-	7	-	75	6	244	-
2	อุดรดิตถ์	9,440	-	6,041	128.0	909	19.3	4,620	897	965	1	8	-	50	-	398	11
3	กำแพงเพชร	10,000	-	4,671	93.4	1,417	28.3	4,270	1,338	109	6	6	1	16	1	270	71
3	ชัยนาท	6,560	-	3,258	99.3	815	24.8	2,401	815	737	-	5	-	17	-	98	-
3	นครสวรรค์	16,640	-	7,617	91.6	1,777	21.4	6,258	1,220	264	-	7	-	928	484	160	73
3	พิจิตร	11,080	-	6,017	108.6	1,236	22.3	4,340	1,181	995	40	-	-	471	7	211	8
3	อุทัยธานี	7,560	-	3,834	101.4	888	23.5	3,240	887	575	1	-	-	10	-	9	-
4	นครนายก	10,071	-	6,348	126.1	1,531	30.4	4,796	1,529	663	-	2	-	97	1	790	1
4	นนทบุรี	79,789	12,620	48,778	105.6	19,587	42.4	19,582	11,143	3,827	1,839	3,854	58	4,297	854	17,218	5,693
4	ปทุมธานี	48,880	5,000	27,263	101.2	10,378	38.5	10,581	6,219	577	183	754	37	3,315	835	12,036	3,104
4	พระนครศรีอยุธยา	12,520	-	7,338	117.2	1,245	19.9	4,805	1,080	73	-	26	3	421	31	2,013	131
4	ลพบุรี	13,160	-	5,854	89.0	1,396	21.2	5,053	1,221	55	1	5	1	43	9	698	164
4	สระบุรี	17,640	-	9,877	112.0	3,584	40.6	7,199	3,444	1,763	49	13	2	101	17	801	72
4	สิงห์บุรี	8,280	-	3,838	92.7	1,494	36.1	2,960	1,445	351	31	1	1	245	5	281	12
4	อ่างทอง	7,320	-	3,770	103.0	1,041	28.4	2,836	1,030	562	7	7	-	266	1	99	3

จำนวนผู้รับวัคซีนโควิด 19 รายจังหวัดสะสม ตั้งแต่วันที่ 28 กุมภาพันธ์ - 12 พฤษภาคม 2564

เขต สุขภาพที่	จังหวัด	จำนวนวัคซีนที่ได้รับจัดสรร(โดส)		รวมผลบริการฉีดวัคซีน (คน)				กลุ่มเป้าหมายที่ได้รับการฉีดวัคซีน(คน)									
		Sinovac	AstraZeneca	เข็มที่ 1		เข็มที่ 2		บุคลากรการแพทย์ /สาธารณสุข และ อสม.		เจ้าหน้าที่อื่น ๆ ที่มีโอกาสสัมผัสผู้ป่วย		ผู้ที่มี อายุตั้งแต่ 60 ปีขึ้นไป		บุคคลที่มีโรค ประจำตัว		ประชาชน ในพื้นที่เสี่ยง	
				จำนวน	ร้อยละ	จำนวน	ร้อยละ	เข็มที่ 1	เข็มที่ 2	เข็มที่ 1	เข็มที่ 2	เข็มที่ 1	เข็มที่ 2	เข็มที่ 1	เข็มที่ 2	เข็มที่ 1	เข็มที่ 2
5	กาญจนบุรี	14,080	-	8,604	122.2	1,091	15.5	5,305	1,001	2,055	77	13	-	177	1	1,054	12
5	นครปฐม	17,320	-	10,659	123.1	3,994	46.1	8,358	3,445	1,044	436	38	4	181	7	1,038	102
5	ประจวบคีรีขันธ์	22,760	-	11,303	99.3	9,269	81.4	6,811	5,797	2,375	2,000	32	16	692	468	1,393	988
5	เพชรบุรี	10,480	-	5,494	104.8	4,701	89.7	4,374	3,993	911	538	1	-	181	155	27	15
5	ราชบุรี	15,840	-	9,186	116.0	2,301	29.1	6,840	1,956	1,366	269	14	1	229	22	737	53
5	สมุทรสงคราม	10,840	-	5,413	99.9	2,012	37.1	2,306	1,532	1,903	254	-	-	1,201	226	3	-
5	สมุทรสาคร	179,840	30,000	146,796	139.9	93,721	89.3	8,692	7,869	4,775	4,280	13,658	171	16,788	10,021	102,883	71,380
5	สุพรรณบุรี	14,480	-	7,415	102.4	1,820	25.1	6,064	1,722	824	18	4	1	90	5	433	74
6	ฉะเชิงเทรา	18,840	-	9,487	100.7	5,867	62.3	6,324	4,482	2,715	1,219	4	2	166	43	278	121
6	ฉะเชิงเทรา	12,260	-	7,510	122.5	4,540	74.1	5,535	3,882	1,623	558	13	-	50	11	289	89
6	ชลบุรี	62,800	360	41,201	130.5	29,273	92.7	23,298	19,593	11,474	6,199	194	52	2,597	1,832	3,638	1,597
6	ตราด	7,080	-	3,545	100.1	2,699	76.2	3,041	2,509	502	189	1	1	-	-	1	-
6	ปราจีนบุรี	10,880	-	5,305	97.5	2,072	38.1	4,097	1,796	777	271	-	-	79	4	352	1
6	ระยอง	29,600	-	15,532	104.9	12,497	84.4	6,841	5,923	4,419	3,464	74	62	691	511	3,507	2,537
6	สมุทรปราการ	50,200	5,000	32,939	119.3	21,609	78.3	14,453	11,888	4,892	4,495	2,344	45	2,842	1,153	8,408	4,028
6	สระแก้ว	18,840	-	9,970	105.8	8,240	87.5	4,310	3,641	838	556	48	27	326	256	4,448	3,760
7	กาฬสินธุ์	11,880	-	4,149	69.8	2,320	39.1	3,899	2,313	222	7	-	-	2	-	26	-
7	ขอนแก่น	39,560	-	18,015	91.1	4,792	24.2	15,331	4,183	2,062	590	12	-	194	-	416	19
7	มหาสารคาม	13,520	-	6,768	100.1	1,172	17.3	6,274	1,166	337	4	4	-	20	-	133	2
7	ร้อยเอ็ด	13,920	-	8,098	116.4	1,065	15.3	7,473	1,056	370	6	11	-	65	2	179	1
8	นครพนม	15,520	10	7,658	98.6	2,883	37.1	4,682	2,439	2,484	265	7	1	296	158	189	20
8	บึงกาฬ	7,400	10	3,660	98.8	3,188	86.0	2,965	2,787	555	358	-	-	53	37	87	6
8	เลย	10,240	10	5,135	100.2	3,962	77.3	4,562	3,635	297	160	-	-	178	81	98	86
8	สกลนคร	18,760	-	9,081	96.8	4,673	49.8	7,902	4,412	656	6	4	1	354	225	165	29
8	หนองคาย	11,200	10	5,592	99.8	4,038	72.0	4,330	3,134	1,181	829	1	1	9	5	71	69
8	หนองบัวลำภู	7,160	10	3,684	102.8	3,384	94.4	2,865	2,693	445	388	16	11	170	137	188	155
8	อุดรธานี	30,840	20	15,525	100.6	9,930	64.4	12,937	9,074	1,388	247	51	12	460	313	689	284

จำนวนผู้รับวัคซีนโควิด 19 รายจังหวัดสะสม ตั้งแต่วันที่ 28 กุมภาพันธ์ - 12 พฤษภาคม 2564

เขต สุขภาพที่	จังหวัด	จำนวนวัคซีนที่ได้รับจัดสรร (โดส)		รวมผลบริการฉีดวัคซีน (คน)				กลุ่มเป้าหมายที่ได้รับการฉีดวัคซีน (คน)									
		Sinovac	AstraZeneca	เข็มที่ 1		เข็มที่ 2		บุคลากรการแพทย์ /สาธารณสุข และ อสม.		เจ้าหน้าที่อื่น ๆ ที่มีโอกาสสัมผัสผู้ป่วย		ผู้ที่มี อายุตั้งแต่ 60 ปีขึ้นไป		บุคคลที่มีโรค ประจำตัว		ประชาชน ในพื้นที่เสี่ยง	
				จำนวน	ร้อยละ	จำนวน	ร้อยละ	เข็มที่ 1	เข็มที่ 2	เข็มที่ 1	เข็มที่ 2	เข็มที่ 1	เข็มที่ 2	เข็มที่ 1	เข็มที่ 2	เข็มที่ 1	เข็มที่ 2
9	ชัยภูมิ	20,320	-	10,301	101.4	2,372	23.3	7,754	2,255	2,057	97	8	-	304	16	178	4
9	นครราชสีมา	50,080	-	24,629	98.4	2,818	11.3	18,113	2,609	2,595	43	45	1	269	17	3,607	148
9	บุรีรัมย์	52,400	-	27,102	103.4	2,633	10.0	9,580	2,264	3,311	50	1,018	4	1,271	17	11,922	298
9	สุรินทร์	18,520	-	9,040	97.6	2,211	23.9	7,456	2,176	820	8	7	3	234	6	523	18
10	มุกดาหาร	9,920	-	5,082	102.5	4,634	93.4	3,392	3,227	1,099	901	10	8	259	217	322	281
10	ยโสธร	9,080	-	6,456	142.2	1,429	31.5	3,674	1,335	1,850	43	37	3	94	20	801	28
10	ศรีสะเกษ	13,640	-	8,270	121.3	1,869	27.4	7,233	1,788	779	75	8	-	24	-	226	6
10	อำนาจเจริญ	6,960	-	3,674	105.6	3,004	86.3	2,935	2,574	612	396	6	-	27	15	94	19
10	อุบลราชธานี	25,960	-	14,773	113.8	5,915	45.6	12,468	5,441	557	106	24	1	220	31	1,504	336
11	กระบี่	15,560	-	9,844	126.5	6,411	82.4	4,267	2,809	2,494	1,447	11	4	246	173	2,826	1,978
11	ชุมพร	13,160	-	5,264	80.0	2,417	36.7	4,358	2,275	282	135	5	-	131	-	488	7
11	นครศรีธรรมราช	26,560	-	13,390	100.8	1,413	10.6	10,124	1,273	750	69	18	-	310	20	2,188	51
11	พังงา	14,840	-	7,455	100.5	5,114	68.9	3,173	1,777	1,035	468	5	3	486	309	2,756	2,557
11	ภูเก็ต	203,480	-	101,187	99.5	93,731	92.1	6,998	6,357	13,120	12,181	215	123	5,811	4,688	75,043	70,382
11	ระนอง	20,880	3,000	15,457	129.5	5,068	42.4	3,577	2,937	4,384	1,761	1,126	2	1,617	165	4,753	203
11	สุราษฎร์ธานี	70,520	-	36,509	103.5	27,310	77.5	10,787	3,446	2,703	2,283	58	26	2,150	1,874	20,811	19,681
12	ตรัง	13,280	-	7,064	106.4	2,707	40.8	5,522	2,249	415	104	22	1	424	286	681	67
12	นราธิวาส	16,480	-	8,613	104.5	2,440	29.6	5,599	2,185	2,492	253	4	-	54	1	464	1
12	ปัตตานี	8,680	-	5,415	124.8	868	20.0	4,321	867	870	-	-	-	151	-	73	1
12	พัทลุง	8,560	-	4,999	116.8	1,912	44.7	4,467	1,902	366	2	2	-	20	-	144	8
12	ยะลา	11,040	-	5,492	99.5	1,366	24.7	4,243	1,232	593	133	11	-	102	1	543	-
12	สงขลา	36,640	-	19,845	108.3	6,498	35.5	16,229	4,699	3,315	1,701	7	-	33	1	261	97
12	สตูล	8,680	-	5,425	125.0	1,286	29.6	3,544	1,221	1,241	41	2	-	174	22	464	2
13	กรุงเทพมหานคร	488,035	57,380	341,193	125.1	104,640	38.4	155,842	67,791	55,164	8,791	22,871	213	23,963	7,820	83,353	20,025
	รวม	2,363,066	113,430	1,395,130	112.7	645,233	52.1	666,061	307,958	188,712	69,215	47,069	1,115	84,019	36,527	409,269	230,418