



รายงานสถานการณ์ให้บริการฉีดวัคซีนโควิด 19 ประจำวันจันทร์ที่ 17 พฤษภาคม 2564

(ข้อมูล ณ วันที่ 16 พฤษภาคม 2564 เวลา 18.00 น.)

โดยกระทรวงสาธารณสุข

จำนวนการได้รับวัคซีนโควิด 19 สะสม (28 กุมภาพันธ์ - 16 พฤษภาคม 2564)

เข็มที่ 1 (ราย)	เข็มที่ 2 (ราย)	รวม (โดส)
1,482,702	781,606	2,264,308

สรุปการจัดสรรวัคซีนโควิด 19 ให้หน่วยบริการ

Sinovac

จำนวนวัคซีนทั้งหมดที่ได้จัดสรร จำนวน 2,415,208 โดส

AstraZeneca

จำนวนวัคซีนทั้งหมดที่ได้จัดสรร จำนวน 115,380 โดส

รวมการจัดสรรวัคซีนทั้งหมด จำนวน 2,530,588 โดส

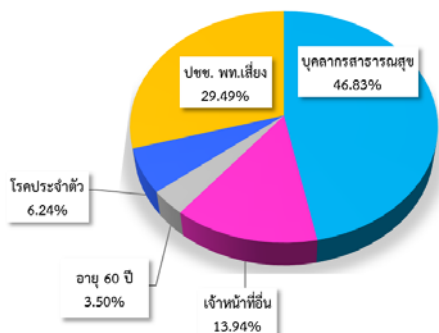
วันที่ 16 พฤษภาคม 2564

ฉีดไป 22,158 โดส

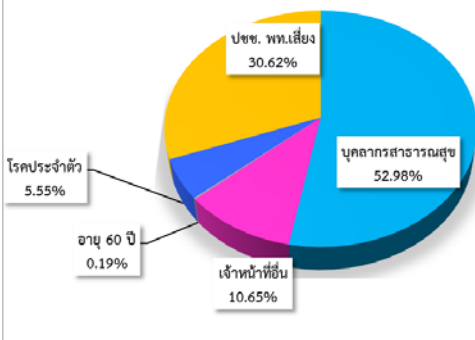
ผลการให้บริการวัคซีนโควิด 19

จากการติดตามผลการให้บริการวัคซีนโควิด 19 ในระบบฐานข้อมูล MOPH Immunization Center พบว่า ผู้ที่ได้รับวัคซีนสะสม ตั้งแต่วันที่ 28 กุมภาพันธ์ - 16 พฤษภาคม 2564 ทั้งหมด 2,264,308 โดส ใน 77 จังหวัดทั่วประเทศ ผู้ที่ได้รับวัคซีนเข็มที่ 1 จำนวน 1,482,702 ราย เป็นบุคลากรทางการแพทย์ 694,294 ราย เจ้าหน้าที่ที่มีโอกาสสัมผัสผู้ป่วย 206,652 ราย ผู้ที่มีอายุตั้งแต่ 60 ปีขึ้นไป 51,893 ราย บุคคลที่มีโรคประจำตัว 92,554 ราย ประชาชนในพื้นที่เสี่ยง 437,309 ราย และจำนวนผู้ได้รับวัคซีนครบตามเกณฑ์ (ได้รับวัคซีน 2 เข็ม) จำนวน 781,606 ราย เป็นบุคลากรทางการแพทย์ 414,103 ราย เจ้าหน้าที่ที่มีโอกาสสัมผัสผู้ป่วย 83,280 ราย ผู้ที่มีอายุตั้งแต่ 60 ปี ขึ้นไป 1,495 ราย บุคคลที่มีโรคประจำตัว 43,374 ราย และประชาชนในพื้นที่เสี่ยง 239,354 ราย ดังรูป

สัดส่วนกลุ่มเป้าหมายที่ได้รับการฉีดวัคซีนโควิด 19 เข็มที่ 1

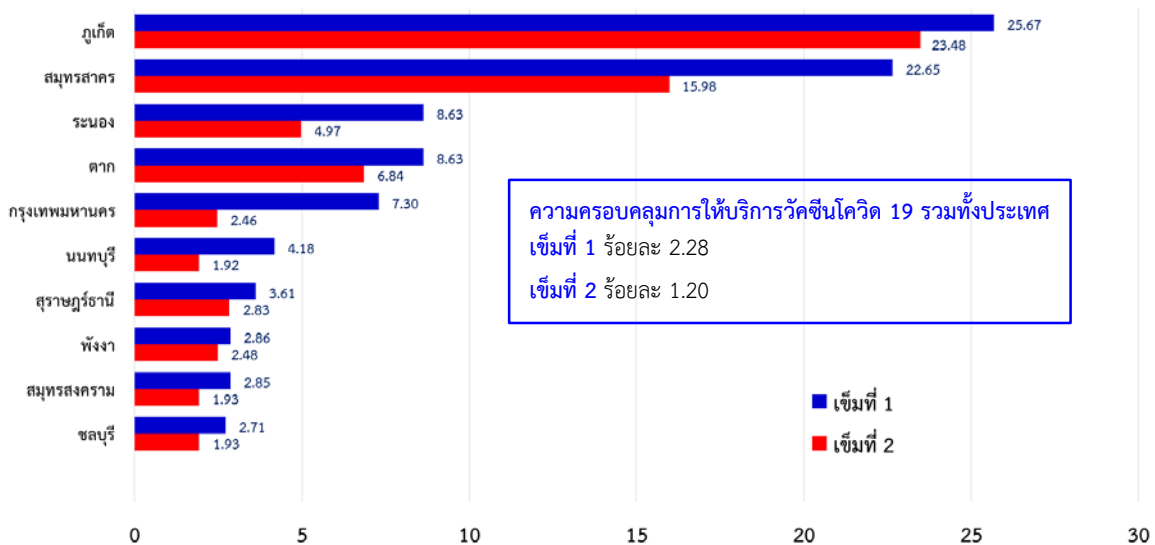


สัดส่วนกลุ่มเป้าหมายที่ได้รับการฉีดวัคซีนโควิด 19 เข็มที่ 2



สำหรับจำนวนผู้ได้รับวัคซีนโควิด 19 ในวันที่ 16 พฤษภาคม 2564 ผู้ได้รับวัคซีนทั้งหมด 22,158 โดส แยกเป็นผู้ที่ได้รับวัคซีนเข็มที่ 1 จำนวน 19,940 ราย และจำนวนผู้ได้รับวัคซีนครบตามเกณฑ์ (ได้รับวัคซีน 2 เข็ม) จำนวน 2,218 ราย

จังหวัดที่มีร้อยละความครอบคลุมการให้บริการวัคซีนโควิด 19 สูงสุด เทียบกับประชากรรายจังหวัด ตามทะเบียนราษฎร์ 10 อันดับแรก ได้แก่ ภูเก็ต (เข็มที่ 1 ร้อยละ 25.67 และเข็มที่ 2 ร้อยละ 23.48) สมุทรสาคร (เข็มที่ 1 ร้อยละ 22.65 และเข็มที่ 2 ร้อยละ 15.98) ระนอง (เข็มที่ 1 ร้อยละ 8.63 และเข็มที่ 2 ร้อยละ 4.97) ตาก (เข็มที่ 1 ร้อยละ 8.63 และเข็มที่ 2 ร้อยละ 6.84) กรุงเทพมหานคร (เข็มที่ 1 ร้อยละ 7.30 และเข็มที่ 2 ร้อยละ 2.46) นนทบุรี (เข็มที่ 1 ร้อยละ 4.18 และเข็มที่ 2 ร้อยละ 1.92) สุราษฎร์ธานี (เข็มที่ 1 ร้อยละ 3.61 และเข็มที่ 2 ร้อยละ 2.83) พังงา (เข็มที่ 1 ร้อยละ 2.86 และเข็มที่ 2 ร้อยละ 2.48) สมุทรสงคราม (เข็มที่ 1 ร้อยละ 2.85 และเข็มที่ 2 ร้อยละ 1.93) และชลบุรี (เข็มที่ 1 ร้อยละ 2.71 และเข็มที่ 2 ร้อยละ 1.93) โดยมีความครอบคลุมการให้บริการวัคซีนโควิด 19 ภาพรวมทั้งประเทศ เข็มที่ 1 ร้อยละ 2.25 และเข็มที่ 2 ร้อยละ 1.20



จังหวัดที่มีร้อยละความครอบคลุมการให้บริการวัคซีนโควิด 19 สูงสุด เทียบกับประชากรรายจังหวัดตามทะเบียนราษฎร์ 10 อันดับแรก

ที่มา : ฐานข้อมูลทะเบียนราษฎร์ กระทรวงมหาดไทย ฐานข้อมูล MOPH Immunization Center และจากหน่วยงานที่ประสานกับกองโรคติดต่อทั่วไปโดยตรง

หมายเหตุ : อยู่ระหว่างปรับฐานข้อมูล

ผลการเฝ้าระวังอาการไม่พึงประสงค์ภายหลังได้รับวัคซีน

พบผู้ที่มีอาการไม่พึงประสงค์ภายหลังได้รับวัคซีนรุนแรงที่ได้รับการยืนยันจากคณะผู้เชี่ยวชาญ* รวม 14 ราย โดย 13 ราย มีอาการ แพ้รุนแรง (Anaphylaxis) และมีอาการชา (polyneuropathy) 1 ราย หลังรักษาอาการเป็นปกติดี และไม่พบผู้เสียชีวิตที่มีสาเหตุมาจากวัคซีน

ช่วงเวลา	จำนวนผู้ที่มีอาการไม่พึงประสงค์รุนแรงที่ได้รับการยืนยันจากคณะผู้เชี่ยวชาญ*
สะสมตั้งแต่วันที่ 28 กุมภาพันธ์ 2564	14
แพ้รุนแรง (Anaphylaxis)	13
ชา (polyneuropathy)	1

* คณะผู้เชี่ยวชาญพิจารณาอาการภายหลังได้รับการสร้างเสริมภูมิคุ้มกันโรค กองระบาดวิทยา กรมควบคุมโรค

จำนวนผู้รับวัคซีนโควิด 19 รายจังหวัดสะสม ตั้งแต่วันที่ 28 กุมภาพันธ์ - 16 พฤษภาคม 2564

เขต สุขภาพที่	จังหวัด	จำนวนวัคซีนที่ได้รับจัดสรร (โดส)		รวมผลบริการฉีดวัคซีน (คน)				กลุ่มเป้าหมายที่ได้รับการฉีดวัคซีน (คน)									
		Sinovac	AstraZeneca	เข็มที่ 1		เข็มที่ 2		บุคลากรการแพทย์ /สาธารณสุข และ อสม.		เจ้าหน้าที่อื่น ๆ ที่มีโอกาสสัมผัสผู้ป่วย		ผู้ที่มี อายุตั้งแต่ 60 ปีขึ้นไป		บุคคลที่มีโรค ประจำตัว		ประชาชน ในพื้นที่เสี่ยง	
				จำนวน	ร้อยละ	จำนวน	ร้อยละ	เข็มที่ 1	เข็มที่ 2	เข็มที่ 1	เข็มที่ 2	เข็มที่ 1	เข็มที่ 2	เข็มที่ 1	เข็มที่ 2	เข็มที่ 1	เข็มที่ 2
1	เชียงราย	21,800	-	13,112	120.3	6,230	57.2	7,804	3,489	4,235	2,579	10	4	416	60	647	98
1	เชียงใหม่	55,339	-	25,827	93.3	15,096	54.6	20,117	12,566	3,172	1,287	65	5	1,518	955	955	283
1	น่าน	9,080	-	4,600	101.3	996	21.9	3,468	938	714	46	8	-	321	11	89	1
1	พะเยา	13,440	-	6,802	101.2	2,398	35.7	4,952	2,054	1,329	284	6	2	374	54	141	4
1	แพร่	7,440	-	3,910	105.1	3,005	80.8	3,556	2,840	304	157	3	-	23	1	24	7
1	แม่ฮ่องสอน	7,680	-	4,622	120.4	3,119	81.2	2,462	1,862	1,862	1,173	1	1	120	49	177	34
1	ลำปาง	11,640	-	6,364	109.3	2,916	50.1	4,867	2,669	1,038	173	10	1	144	68	305	5
1	ลำพูน	8,080	-	4,182	103.5	744	18.4	2,965	744	974	-	3	-	220	-	20	-
2	ตาก	90,132	-	46,782	103.8	37,117	82.4	10,640	9,488	5,789	4,662	288	210	3,988	2,494	26,077	20,263
2	พิษณุโลก	15,600	-	13,162	168.7	4,885	62.6	10,842	3,968	1,637	608	17	-	369	307	297	2
2	เพชรบูรณ์	15,560	-	7,613	97.9	2,785	35.8	6,192	2,666	1,323	117	1	-	45	2	52	-
2	สุโขทัย	8,920	-	5,699	127.8	2,385	53.5	3,978	2,160	1,263	5	9	7	85	14	364	199
2	อุดรดิตถ์	9,440	-	6,236	132.1	955	20.2	4,648	954	1,127	1	10	-	55	-	396	-
3	กำแพงเพชร	10,000	-	4,655	93.1	4,243	84.9	4,361	4,026	110	81	5	5	19	14	160	117
3	ชัยนาท	6,560	-	3,271	99.7	823	25.1	2,400	820	725	-	7	-	18	-	121	3
3	นครสวรรค์	16,640	-	8,163	98.1	4,009	48.2	6,858	3,413	270	32	10	1	935	542	90	21
3	พิจิตร	11,080	-	6,587	118.9	3,225	58.2	4,565	2,778	1,443	229	10	-	508	218	61	-
3	อุทัยธานี	7,560	-	4,283	113.3	2,290	60.6	3,525	2,264	664	22	1	-	15	1	78	3
4	นครนายก	10,071	-	6,390	126.9	3,489	69.3	4,833	3,469	665	13	1	-	99	2	792	5
4	นนทบุรี	89,189	13,720	52,556	102.1	24,151	46.9	20,510	12,048	4,169	2,807	4,318	171	5,153	1,713	18,406	7,412
4	ปทุมธานี	49,504	5,000	28,120	103.2	14,091	51.7	10,709	7,439	573	367	767	62	3,579	1,377	12,492	4,846
4	พระนครศรีอยุธยา	12,520	-	7,674	122.6	3,998	63.9	4,961	3,004	75	6	35	14	438	201	2,165	773
4	ลพบุรี	13,160	-	6,772	102.9	3,463	52.6	5,584	3,230	116	4	8	2	53	17	1,011	210
4	สระบุรี	17,640	-	9,914	112.4	6,502	73.7	7,250	5,922	1,767	340	13	4	112	27	772	209
4	สิงห์บุรี	8,280	-	4,798	115.9	2,308	55.7	3,283	2,150	755	136	9	1	299	5	452	16
4	อ่างทอง	7,320	-	4,166	113.8	1,511	41.3	2,946	1,499	574	7	37	-	317	1	292	4

จำนวนผู้รับวัคซีนโควิด 19 รายจังหวัดสะสม ตั้งแต่วันที่ 28 กุมภาพันธ์ - 16 พฤษภาคม 2564

เขต สุขภาพที่	จังหวัด	จำนวนวัคซีนที่ได้รับจัดสรร (โดส)		รวมผลบริการฉีดวัคซีน (คน)				กลุ่มเป้าหมายที่ได้รับการฉีดวัคซีน (คน)									
		Sinovac	AstraZeneca	เข็มที่ 1		เข็มที่ 2		บุคลากรการแพทย์ /สาธารณสุข และ อสม.		เจ้าหน้าที่อื่น ๆ ที่มีโอกาสสัมผัสผู้ป่วย		ผู้ที่มี อายุตั้งแต่ 60 ปีขึ้นไป		บุคคลที่มีโรค ประจำตัว		ประชาชน ในพื้นที่เสี่ยง	
				จำนวน	ร้อยละ	จำนวน	ร้อยละ	เข็มที่ 1	เข็มที่ 2	เข็มที่ 1	เข็มที่ 2	เข็มที่ 1	เข็มที่ 2	เข็มที่ 1	เข็มที่ 2	เข็มที่ 1	เข็มที่ 2
5	กาญจนบุรี	14,080	-	8,925	126.8	2,973	42.2	5,377	2,279	2,229	661	16	1	196	4	1,107	28
5	นครปฐม	17,320	-	11,240	129.8	5,928	68.5	8,460	5,153	1,370	575	54	7	205	11	1,151	182
5	ประจวบคีรีขันธ์	22,760	-	12,028	105.7	10,229	89.9	6,874	6,159	2,445	2,225	39	23	787	597	1,883	1,225
5	เพชรบุรี	10,480	-	5,504	105.0	4,869	92.9	4,381	4,123	915	565	1	-	182	160	25	21
5	ราชบุรี	15,840	-	9,508	120.1	3,062	38.7	7,052	2,548	1,418	367	14	2	241	28	783	117
5	สมุทรสงคราม	10,840	-	5,415	99.9	3,658	67.5	2,308	1,984	1,901	1,032	-	-	1,201	639	5	3
5	สมุทรสาคร	179,840	30,000	124,238	118.4	87,636	83.5	8,609	7,864	4,861	4,371	13,934	231	16,450	10,227	80,384	64,943
5	สุพรรณบุรี	14,480	-	8,065	111.4	3,896	53.8	6,421	3,558	1,053	144	8	1	110	30	473	163
6	จันทบุรี	18,840	-	12,351	131.1	6,288	66.8	7,460	4,769	3,769	1,325	29	2	290	77	803	115
6	ฉะเชิงเทรา	13,760	-	7,511	109.2	4,612	67.0	5,547	3,952	1,637	563	18	-	53	11	256	86
6	ชลบุรี	63,800	360	41,608	129.7	29,671	92.5	23,232	19,789	11,814	6,321	277	52	2,586	1,844	3,699	1,665
6	ตราด	7,080	-	3,549	100.3	3,226	91.1	3,045	2,736	502	488	1	1	1	1	-	-
6	ปราจีนบุรี	10,880	-	5,471	100.6	2,752	50.6	4,156	2,388	795	355	2	-	84	5	434	4
6	ระยอง	29,600	-	15,852	107.1	13,511	91.3	6,870	5,995	4,509	3,936	82	65	722	585	3,669	2,930
6	สมุทรปราการ	50,200	5,000	33,115	120.0	22,827	82.7	14,463	12,284	4,897	4,529	2,349	51	2,862	1,346	8,544	4,617
6	สระแก้ว	18,840	-	10,324	109.6	8,478	90.0	4,318	3,799	1,161	609	50	31	343	274	4,452	3,765
7	กาฬสินธุ์	11,880	-	5,405	91.0	2,797	47.1	4,846	2,790	517	7	5	-	22	-	15	-
7	ขอนแก่น	39,560	100	19,795	99.8	5,362	27.0	16,956	4,594	2,199	702	22	2	287	37	331	27
7	มหาสารคาม	13,520	-	6,788	100.4	1,290	19.1	6,315	1,285	347	4	6	-	21	-	99	1
7	ร้อยเอ็ด	18,920	-	10,557	111.6	2,505	26.5	7,804	2,477	1,357	8	108	1	224	3	1,064	16
8	นครพนม	15,520	10	8,263	106.4	3,064	39.5	4,918	2,535	2,686	328	8	1	338	168	313	32
8	บึงกาฬ	7,400	10	3,658	98.7	3,216	86.8	2,965	2,810	555	363	-	-	53	38	85	5
8	เลย	10,240	10	5,137	100.2	4,742	92.5	4,566	4,247	298	265	-	-	177	144	96	86
8	สกลนคร	18,760	-	9,177	97.8	4,912	52.4	8,000	4,629	654	5	9	1	358	252	156	25
8	หนองคาย	11,200	10	5,601	99.9	4,752	84.8	4,331	3,810	1,187	867	2	2	8	4	73	69
8	หนองบัวลำภู	7,160	10	3,658	102.0	3,390	94.6	2,865	2,704	450	404	16	12	170	143	157	127
8	อุดรธานี	36,840	20	15,445	83.8	10,633	57.7	12,918	9,724	1,416	267	45	13	536	411	530	218

จำนวนผู้รับวัคซีนโควิด 19 รายจังหวัดสะสม ตั้งแต่วันที่ 28 กุมภาพันธ์ - 16 พฤษภาคม 2564

เขต สุขภาพที่	จังหวัด	จำนวนวัคซีนที่ได้รับจัดสรร (โดส)		รวมผลบริการฉีดวัคซีน (คน)				กลุ่มเป้าหมายที่ได้รับการฉีดวัคซีน (คน)									
		Sinovac	AstraZeneca	เข็มที่ 1		เข็มที่ 2		บุคลากรการแพทย์ /สาธารณสุข และ อสม.		เจ้าหน้าที่อื่น ๆ ที่มีโอกาสสัมผัสผู้ป่วย		ผู้ที่มี อายุตั้งแต่ 60 ปีขึ้นไป		บุคคลที่มีโรค ประจำตัว		ประชาชน ในพื้นที่เสี่ยง	
				จำนวน	ร้อยละ	จำนวน	ร้อยละ	เข็มที่ 1	เข็มที่ 2	เข็มที่ 1	เข็มที่ 2	เข็มที่ 1	เข็มที่ 2	เข็มที่ 1	เข็มที่ 2	เข็มที่ 1	เข็มที่ 2
9	ชัยภูมิ	20,320	-	10,282	101.2	5,084	50.0	7,760	4,729	2,082	227	9	-	303	96	128	32
9	นครราชสีมา	53,080	-	25,109	94.6	11,854	44.7	18,287	9,080	2,654	1,596	57	9	316	117	3,795	1,052
9	บุรีรัมย์	57,400	100	42,133	146.5	8,235	28.6	10,569	6,898	3,779	719	2,169	16	2,509	38	23,107	564
9	สุรินทร์	18,520	-	9,224	99.6	6,194	66.9	7,562	5,635	862	241	10	6	236	130	554	182
10	มุกดาหาร	9,920	-	5,194	104.7	4,666	94.1	3,393	3,244	1,102	905	11	9	382	236	306	272
10	ยโสธร	9,080	-	6,350	139.9	3,054	67.3	3,677	2,719	1,857	183	40	3	89	42	687	107
10	ศรีสะเกษ	13,640	-	8,356	122.5	3,226	47.3	7,182	3,012	828	108	9	1	29	6	308	99
10	อำนาจเจริญ	6,960	-	3,695	106.2	3,166	91.0	2,959	2,714	611	421	6	-	27	14	92	17
10	อุบลราชธานี	25,960	-	15,273	117.7	8,999	69.3	12,728	8,041	703	333	33	3	232	51	1,577	571
11	กระบี่	15,560	20	9,897	127.0	8,289	106.4	4,310	3,813	2,439	1,833	11	8	250	207	2,887	2,428
11	ชุมพร	13,160	-	5,638	85.7	2,911	44.2	4,578	2,740	354	134	6	-	131	5	569	32
11	นครศรีธรรมราช	26,560	-	15,046	113.3	2,171	16.3	10,807	1,842	957	86	35	1	382	52	2,865	190
11	พังงา	14,840	-	7,539	101.6	6,532	88.0	3,191	2,741	1,098	787	2	2	486	369	2,762	2,633
11	ภูเก็ต	203,480	-	102,632	100.9	93,865	92.3	7,018	6,411	13,380	12,194	279	124	5,916	4,697	76,039	70,439
11	ระนอง	20,880	3,000	15,459	129.5	8,899	74.5	3,576	3,269	4,379	2,685	1,141	11	1,588	818	4,775	2,116
11	สุราษฎร์ธานี	70,520	-	38,193	108.3	29,889	84.8	12,202	5,918	2,877	2,323	85	31	2,167	1,884	20,862	19,733
12	ตรัง	13,280	-	7,757	116.8	5,061	76.2	6,030	4,215	470	288	35	4	450	322	772	232
12	นราธิวาส	16,480	-	9,267	112.5	2,565	31.1	5,736	2,297	2,646	266	13	-	85	1	787	1
12	ปัตตานี	8,680	-	5,385	124.1	1,370	31.6	4,320	1,277	861	60	-	-	151	29	53	4
12	พัทลุง	8,560	-	5,235	122.3	3,111	72.7	4,636	3,072	418	33	2	-	26	-	153	6
12	ยะลา	11,040	-	5,585	101.2	2,290	41.5	4,255	2,072	593	192	14	1	106	5	617	20
12	สงขลา	36,640	-	23,503	128.3	8,250	45.0	18,388	6,387	4,319	1,848	46	-	94	1	656	14
12	สตูล	8,680	-	5,419	124.9	1,364	31.4	3,543	1,259	1,242	65	2	-	174	40	458	-
13	กรุงเทพมหานคร	508,653	58,010	396,083	139.8	133,548	47.1	164,254	91,273	62,526	9,331	25,131	277	28,695	9,042	115,477	23,625
	รวม	2,415,208	115,380	1,482,702	117.2	781,606	61.8	694,294	414,103	206,652	83,280	51,893	1,495	92,554	43,374	437,309	239,354