



รายงานสถานการณ์ให้บริการฉีดวัคซีนโควิด 19

ประจำวันจันทร์ที่ 24 พฤษภาคม 2564

(ข้อมูล ณ วันที่ 23 พฤษภาคม 2564 เวลา 18.00 น.)

โดยกระทรวงสาธารณสุข

จำนวนการได้รับวัคซีนโควิด 19 สะสม (28 กุมภาพันธ์ – 23 พฤษภาคม 2564)

เข็มที่ 1 (ราย)	เข็มที่ 2 (ราย)	รวม (โดส)
1,941,565	969,099	2,910,664

สรุปการจัดสรรวัคซีนโควิด 19 ให้หน่วยบริการ

Sinovac

จำนวนวัคซีนทั้งหมดที่ได้จัดสรร จำนวน 3,424,966 โดส

AstraZeneca

จำนวนวัคซีนทั้งหมดที่ได้จัดสรร จำนวน 115,820 โดส

รวมการจัดสรรวัคซีนทั้งหมด จำนวน 3,540,786 โดส

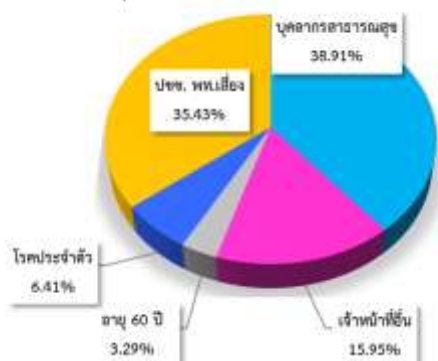
วันที่ 23 พฤษภาคม 2564

ฉีดไป 45,573 โดส

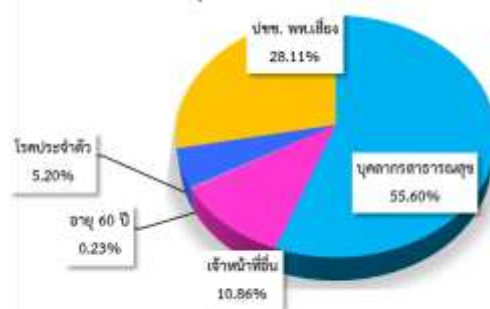
ผลการให้บริการวัคซีนโควิด 19

จากการติดตามผลการให้บริการวัคซีนโควิด 19 ในระบบฐานข้อมูล MOPH Immunization Center พบว่า ผู้ที่ได้รับวัคซีนสะสม ตั้งแต่วันที่ 28 กุมภาพันธ์ - 23 พฤษภาคม 2564 ทั้งหมด 2,910,664 โดส ใน 77 จังหวัดทั่วประเทศ ผู้ได้รับวัคซีนเข็มที่ 1 จำนวน 1,941,565 ราย เป็นบุคลากรทางการแพทย์ 755,531 ราย เจ้าหน้าที่ที่มีโอกาสสัมผัสผู้ป่วย 309,733 ราย ผู้ที่มีอายุตั้งแต่ 60 ปีขึ้นไป 63,929 ราย บุคคลที่มีโรคประจำตัว 124,498 ราย ประชาชนในพื้นที่เสี่ยง 687,874 ราย และจำนวนผู้ได้รับวัคซีนครบตามเกณฑ์ (ได้รับวัคซีน 2 เข็ม) จำนวน 969,099 ราย เป็นบุคลากรทางการแพทย์ 538,839 ราย เจ้าหน้าที่ที่มีโอกาสสัมผัสผู้ป่วย 105,286 ราย ผู้ที่มีอายุตั้งแต่ 60 ปี ขึ้นไป 2,184 ราย บุคคลที่มีโรคประจำตัว 50,354 ราย และประชาชนในพื้นที่เสี่ยง 272,436 ราย ดังรูป

สัดส่วนกลุ่มเป้าหมายที่ได้รับการฉีดวัคซีนโควิด 19 เข็มที่ 1

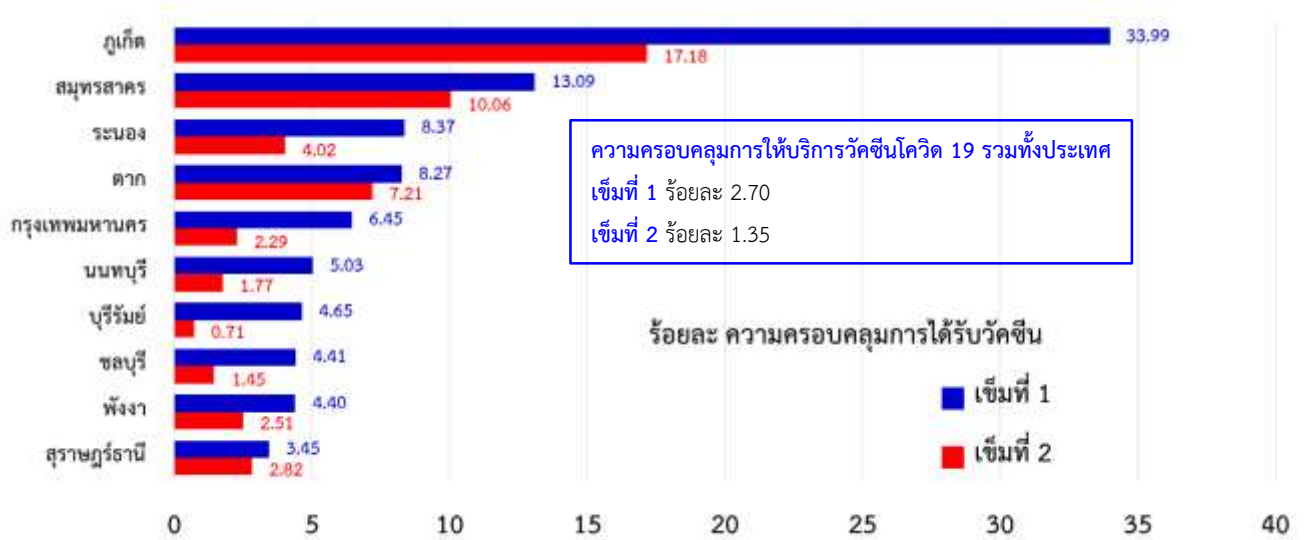


สัดส่วนกลุ่มเป้าหมายที่ได้รับการฉีดวัคซีนโควิด 19 เข็มที่ 2



สำหรับจำนวนผู้ได้รับวัคซีนโควิด 19 ในวันที่ 23 พฤษภาคม 2564 ผู้ได้รับวัคซีนทั้งหมด 45,573 โดส แยกเป็น ผู้ที่ได้รับวัคซีนเข็มที่ 1 จำนวน 43,233 ราย และจำนวนผู้ได้รับวัคซีนครบตามเกณฑ์ (ได้รับวัคซีน 2 เข็ม) จำนวน 42,340 ราย

จังหวัดที่มีร้อยละความครอบคลุมการให้บริการวัคซีนโควิด 19 สูงสุด เทียบกับประชากรรายจังหวัด ตามทะเบียนราษฎร์และประชากรแฝง 10 อันดับแรก ได้แก่ ภูเก็ต (เข็มที่ 1 ร้อยละ 33.99 และเข็มที่ 2 ร้อยละ 17.18) สมุทรสาคร (เข็มที่ 1 ร้อยละ 13.09 และเข็มที่ 2 ร้อยละ 10.06) ระนอง (เข็มที่ 1 ร้อยละ 8.37 และเข็มที่ 2 ร้อยละ 4.02) ตาก (เข็มที่ 1 ร้อยละ 8.27 และเข็มที่ 2 ร้อยละ 7.21) กรุงเทพมหานคร (เข็มที่ 1 ร้อยละ 6.45 และเข็มที่ 2 ร้อยละ 2.29) นนทบุรี (เข็มที่ 1 ร้อยละ 5.03 และเข็มที่ 2 ร้อยละ 1.77) บุรีรัมย์ (เข็มที่ 1 ร้อยละ 4.65 และเข็มที่ 2 ร้อยละ 0.71) ชลบุรี (เข็มที่ 1 ร้อยละ 4.41 และเข็มที่ 2 ร้อยละ 1.45) พังงา (เข็มที่ 1 ร้อยละ 4.40 และเข็มที่ 2 ร้อยละ 2.51) และ สุราษฎร์ธานี (เข็มที่ 1 ร้อยละ 3.45 และเข็มที่ 2 ร้อยละ 2.82) โดยมี ความครอบคลุมการให้บริการวัคซีนโควิด 19 ภาพรวมทั้งประเทศ เข็มที่ 1 ร้อยละ 2.70 และเข็มที่ 2 ร้อยละ 1.35



จังหวัดที่มีร้อยละความครอบคลุมการให้บริการวัคซีนโควิด 19 สูงสุด เทียบกับประชากรรายจังหวัด 10 อันดับแรก

ที่มา : ฐานข้อมูลทะเบียนราษฎร์ กระทรวงมหาดไทย ฐานข้อมูลประชากรแฝง สำนักงานสถิติแห่งชาติ ฐานข้อมูล MOPH Immunization Center และจากหน่วยงานที่ประสานกับกองโรคติดต่อทั่วไปโดยตรง

หมายเหตุ : อยู่ระหว่างปรับฐานข้อมูล

ผลการเฝ้าระวังอาการไม่พึงประสงค์ภายหลังได้รับวัคซีน

พบผู้ที่มีอาการไม่พึงประสงค์ภายหลังได้รับวัคซีนรุนแรงที่ได้รับการยืนยันจากคณะผู้เชี่ยวชาญ* รวม 18 ราย โดย 15 ราย มีอาการ แพ้รุนแรง (Anaphylaxis) และมีอาการชา (polyneuropathy) 3 ราย หลังรักษาอาการเป็นปกติดี และไม่พบผู้เสียชีวิตที่มีสาเหตุมาจากวัคซีน

ช่วงเวลา	จำนวนผู้ที่มีอาการไม่พึงประสงค์รุนแรงที่ได้รับการยืนยันจากคณะผู้เชี่ยวชาญ*
สะสมตั้งแต่วันที่ 28 กุมภาพันธ์ 2564	18
แพ้รุนแรง (Anaphylaxis)	15
ชา (polyneuropathy)	3

* คณะผู้เชี่ยวชาญพิจารณาอาการภายหลังได้รับการสร้างเสริมภูมิคุ้มกันโรค กองระบาดวิทยา กรมควบคุมโรค

จำนวนผู้รับวัคซีนโควิด 19 รายจังหวัดสะสม ตั้งแต่วันที่ 28 กุมภาพันธ์ - 23 พฤษภาคม 2564

เขต สุขภาพที่	จังหวัด	จำนวนวัคซีนที่ได้รับจัดสรร (โดส)		รวมผลบริการฉีดวัคซีน (คน)				กลุ่มเป้าหมายที่ได้รับการฉีดวัคซีน (คน)									
		Sinovac	AstraZeneca	เข็มที่ 1		เข็มที่ 2		บุคลากรการแพทย์ /สาธารณสุข และ อสม.		เจ้าหน้าที่อื่น ๆ ที่มีโอกาสสัมผัสผู้ป่วย		ผู้ที่มี อายุตั้งแต่ 60 ปีขึ้นไป		บุคคลที่มีโรค ประจำตัว		ประชาชน ในพื้นที่เสี่ยง	
				จำนวน	ร้อยละ	จำนวน	ร้อยละ	เข็มที่ 1	เข็มที่ 2	เข็มที่ 1	เข็มที่ 2	เข็มที่ 1	เข็มที่ 2	เข็มที่ 1	เข็มที่ 2	เข็มที่ 1	เข็มที่ 2
1	เชียงราย	28,800	-	14,170	98.4	10,176	70.7	8,060	6,668	4,918	3,020	15	7	399	252	778	229
1	เชียงใหม่	105,339	-	35,459	67.3	19,642	37.3	22,037	15,317	5,641	2,485	212	28	1,998	1,209	5,571	603
1	น่าน	12,080	-	4,611	76.3	1,362	22.5	3,478	1,258	715	80	9	-	320	20	89	4
1	พะเยา	16,440	-	7,754	94.3	3,162	38.5	5,121	2,629	2,028	407	5	1	405	121	195	4
1	แพร่	10,440	-	4,443	85.1	3,184	61.0	3,835	3,019	471	157	7	-	43	1	87	7
1	แม่ฮ่องสอน	9,280	-	5,169	111.4	3,723	80.2	2,732	2,246	2,023	1,380	2	1	127	53	285	43
1	ลำปาง	21,640	-	11,936	110.3	3,783	35.0	8,317	3,420	2,924	280	30	1	212	77	453	5
1	ลำพูน	11,080	-	5,114	92.3	3,008	54.3	3,390	2,344	1,448	527	9	2	224	116	43	19
2	ตาก	95,132	-	48,801	102.6	42,538	89.4	11,080	9,985	6,220	5,164	303	226	4,131	3,090	27,067	24,073
2	พิษณุโลก	21,600	-	14,059	130.2	5,134	47.5	11,411	4,207	1,822	623	32	-	373	302	421	2
2	เพชรบูรณ์	21,560	-	11,924	110.6	5,703	52.9	8,217	5,104	2,985	585	14	-	131	13	577	1
2	สุโขทัย	12,920	-	6,335	98.1	3,362	52.0	4,155	3,106	1,500	5	12	8	155	35	513	208
2	อุดรดิตถ์	12,440	-	6,430	103.4	3,045	49.0	4,662	3,031	1,298	1	9	-	51	1	410	12
3	กำแพงเพชร	14,000	-	5,198	74.3	4,501	64.3	4,535	4,244	344	104	13	5	39	16	267	132
3	ชัยนาท	8,560	-	3,463	80.9	2,258	52.8	2,527	1,845	729	382	11	1	47	3	149	27
3	นครสวรรค์	23,640	-	9,047	76.5	7,158	60.6	7,557	6,092	317	256	14	7	953	769	206	34
3	พิจิตร	14,080	-	7,128	101.3	4,497	63.9	4,893	3,812	1,621	381	12	-	540	303	62	1
3	อุทัยธานี	9,560	-	4,682	97.9	2,977	62.3	3,686	2,670	834	304	8	-	24	2	130	1
4	นครนายก	12,071	-	6,893	114.2	5,833	96.7	5,201	4,474	684	639	9	1	129	69	870	650
4	นนทบุรี	125,097	13,720	80,938	116.6	28,494	41.1	23,210	13,800	5,687	3,000	5,589	216	7,739	2,077	38,713	9,401
4	ปทุมธานี	59,744	5,000	30,201	93.3	20,121	62.2	11,186	8,767	807	578	797	95	3,995	2,236	13,416	8,445
4	พระนครศรีอยุธยา	17,520	-	7,847	89.6	4,674	53.4	5,096	3,524	79	6	36	17	438	221	2,198	906
4	ลพบุรี	18,160	-	9,300	102.4	4,729	52.1	6,167	4,371	199	9	44	4	230	26	2,660	319
4	สระบุรี	21,640	-	10,018	92.6	8,704	80.4	7,259	7,118	1,789	965	15	15	120	82	835	524
4	สิงห์บุรี	9,880	-	5,001	101.2	3,186	64.5	3,422	2,618	773	318	11	1	306	145	489	104
4	อ่างทอง	9,320	-	5,704	122.4	3,114	66.8	3,024	2,505	974	396	107	4	451	140	1,148	69

จำนวนผู้รับวัคซีนโควิด 19 รายจังหวัดสะสม ตั้งแต่วันที่ 28 กุมภาพันธ์ - 23 พฤษภาคม 2564

เขต สุขภาพที่	จังหวัด	จำนวนวัคซีนที่ได้รับจัดสรร (โดส)		รวมผลบริการฉีดวัคซีน (คน)				กลุ่มเป้าหมายที่ได้รับการฉีดวัคซีน (คน)									
		Sinovac	AstraZeneca	เข็มที่ 1		เข็มที่ 2		บุคลากรการแพทย์ /สาธารณสุข และ อสม.		เจ้าหน้าที่อื่น ๆ ที่มีโอกาสสัมผัสผู้ป่วย		ผู้ที่มี อายุตั้งแต่ 60 ปีขึ้นไป		บุคคลที่มีโรค ประจำตัว		ประชาชน ในพื้นที่เสี่ยง	
				จำนวน	ร้อยละ	จำนวน	ร้อยละ	เข็มที่ 1	เข็มที่ 2	เข็มที่ 1	เข็มที่ 2	เข็มที่ 1	เข็มที่ 2	เข็มที่ 1	เข็มที่ 2	เข็มที่ 1	เข็มที่ 2
5	กาญจนบุรี	19,080	-	9,070	95.1	4,689	49.2	5,401	3,346	2,275	1,095	17	2	210	31	1,167	215
5	นครปฐม	23,320	-	13,188	113.1	6,128	52.6	8,666	5,342	2,045	583	91	7	329	11	2,057	185
5	ประจวบคีรีขันธ์	33,760	-	12,535	74.3	10,239	60.7	6,893	6,221	2,475	2,238	52	23	847	596	2,268	1,161
5	เพชรบุรี	24,480	-	15,398	125.8	4,919	40.2	7,630	4,171	5,328	570	73	-	643	159	1,724	19
5	ราชบุรี	20,840	20	9,923	95.1	5,359	51.4	7,429	4,477	1,446	583	17	4	261	87	770	208
5	สมุทรสงคราม	12,440	-	6,385	102.7	5,314	85.4	2,347	2,295	2,634	1,876	1	-	1,288	1,141	115	2
5	สมุทรสาคร	185,840	30,000	124,769	115.6	95,896	88.9	8,628	7,874	4,891	4,434	13,992	253	16,907	10,768	80,351	72,567
5	สุพรรณบุรี	19,480	-	12,171	125.0	5,738	58.9	7,649	4,967	2,847	520	83	1	428	51	1,164	199
6	จันทบุรี	23,840	-	12,498	104.8	6,320	53.0	7,538	4,796	3,838	1,329	33	2	296	77	793	116
6	ฉะเชิงเทรา	21,760	-	10,130	93.1	4,760	43.8	6,381	4,085	2,943	577	74	-	157	10	575	88
6	ชลบุรี	116,800	360	90,271	154.1	29,714	50.7	26,758	19,874	24,374	6,234	807	55	6,922	1,851	31,410	1,700
6	ตราด	8,680	-	4,771	109.9	3,243	74.7	3,596	2,750	1,173	491	1	1	1	1	-	-
6	ปราจีนบุรี	13,880	-	5,982	86.2	4,680	67.4	4,198	3,784	874	670	2	-	121	43	787	183
6	ระยอง	34,600	-	16,706	96.6	13,544	78.3	6,965	6,032	5,187	3,941	93	65	747	597	3,714	2,909
6	สมุทรปราการ	64,200	5,000	47,174	136.3	25,446	73.5	14,714	13,215	8,909	4,823	2,736	67	4,370	1,596	16,445	5,745
6	สระแก้ว	21,840	-	11,148	102.1	8,562	78.4	4,406	3,857	1,533	630	79	35	371	275	4,759	3,765
7	กาฬสินธุ์	17,880	-	8,473	94.8	3,250	36.4	5,939	3,241	1,933	9	32	-	100	-	469	-
7	ขอนแก่น	50,560	100	21,586	85.2	14,077	55.6	18,204	12,292	2,598	1,341	51	11	326	232	407	201
7	มหาสารคาม	19,520	-	9,469	97.0	3,230	33.1	7,212	3,171	1,083	50	28	-	773	6	373	3
7	ร้อยเอ็ด	31,920	-	16,067	100.7	5,230	32.8	9,131	5,189	4,379	14	194	1	446	3	1,917	23
8	นครพนม	19,520	10	10,456	107.1	4,759	48.7	5,427	3,983	3,367	537	21	1	440	190	1,201	48
8	บึงกาฬ	10,400	10	6,635	127.5	3,543	68.1	3,349	2,883	1,646	533	30	-	212	46	1,398	81
8	เลย	14,240	10	9,034	126.8	5,051	70.9	5,919	4,514	2,369	290	10	1	251	156	485	90
8	สกลนคร	27,760	-	15,657	112.8	7,636	55.0	8,593	7,202	3,588	40	128	4	704	274	2,644	116
8	หนองคาย	14,200	10	8,383	118.0	4,956	69.8	4,786	4,002	2,806	879	38	1	98	4	655	70
8	หนองบัวลำภู	10,160	10	3,724	73.2	3,519	69.2	2,875	2,784	503	429	16	12	171	151	159	143
8	อุดรธานี	46,840	20	26,063	111.2	13,208	56.4	15,975	11,494	6,991	947	132	20	984	429	1,981	318

จำนวนผู้รับวัคซีนโควิด 19 รายจังหวัดสะสม ตั้งแต่วันที่ 28 กุมภาพันธ์ - 23 พฤษภาคม 2564

เขต สุขภาพที่	จังหวัด	จำนวนวัคซีนที่ได้รับจัดสรร (โดส)		รวมผลบริการฉีดวัคซีน (คน)				กลุ่มเป้าหมายที่ได้รับการฉีดวัคซีน (คน)									
		Sinovac	AstraZeneca	เข็มที่ 1		เข็มที่ 2		บุคลากรการแพทย์ /สาธารณสุข และ อสม.		เจ้าหน้าที่อื่น ๆ ที่มีโอกาสสัมผัสผู้ป่วย		ผู้ที่มี อายุตั้งแต่ 60 ปีขึ้นไป		บุคคลที่มีโรค ประจำตัว		ประชาชน ในพื้นที่เสี่ยง	
				จำนวน	ร้อยละ	จำนวน	ร้อยละ	เข็มที่ 1	เข็มที่ 2	เข็มที่ 1	เข็มที่ 2	เข็มที่ 1	เข็มที่ 2	เข็มที่ 1	เข็มที่ 2	เข็มที่ 1	เข็มที่ 2
9	ชัยภูมิ	27,320	-	11,330	82.9	8,777	64.3	8,375	6,837	2,271	1,687	14	4	335	202	335	47
9	นครราชสีมา	120,480	-	40,224	66.8	21,091	35.0	20,666	15,836	3,391	2,438	474	31	1,448	187	14,245	2,599
9	บุรีรัมย์	97,400	100	73,810	151.4	11,296	23.2	17,509	8,184	23,099	1,780	4,342	143	4,141	133	24,719	1,056
9	สุรินทร์	26,520	-	10,572	79.7	7,921	59.7	8,224	6,952	1,100	545	36	7	284	177	928	240
10	มุกดาหาร	11,920	-	6,861	115.1	4,712	79.1	3,896	3,265	2,150	917	16	9	414	239	385	282
10	ยโสธร	12,080	-	6,552	108.5	3,589	59.4	3,796	3,104	1,893	353	47	3	92	43	724	86
10	ศรีสะเกษ	22,640	-	14,153	125.0	5,106	45.1	8,325	4,877	4,163	118	38	3	179	7	1,448	101
10	อำนาจเจริญ	8,960	-	4,257	95.0	3,201	71.5	2,998	2,745	961	424	13	-	56	14	229	18
10	อุบลราชธานี	38,160	-	17,682	92.7	11,042	57.9	13,673	9,844	942	359	84	7	432	63	2,551	769
11	กระบี่	27,560	20	13,287	96.4	8,520	61.8	4,661	3,998	4,126	1,795	39	8	610	201	3,851	2,518
11	ชุมพร	16,160	-	6,252	77.4	4,622	57.2	4,667	4,077	681	276	13	4	187	57	704	208
11	นครศรีธรรมราช	36,560	-	15,984	87.4	10,130	55.4	11,506	8,397	1,129	475	39	10	392	191	2,918	1,057
11	พังงา	21,840	-	12,594	115.3	7,190	65.8	4,137	3,106	2,607	1,000	23	3	646	398	5,181	2,683
11	ภูเก็ต	403,480	-	186,134	92.3	94,069	46.6	7,417	6,428	14,616	12,204	916	128	13,508	4,736	149,677	70,573
11	ระนอง	25,880	3,000	19,121	132.4	9,185	63.6	3,805	3,318	5,693	2,877	1,237	12	1,907	840	6,479	2,138
11	สุราษฎร์ธานี	100,520	-	39,460	78.5	32,293	64.3	12,584	8,197	2,999	2,420	149	40	2,214	1,884	21,514	19,752
12	ตรัง	17,280	-	8,019	92.8	5,528	64.0	6,183	4,590	535	347	37	4	457	332	807	255
12	นราธิวาส	20,480	-	9,531	93.1	6,570	64.2	5,777	4,861	2,690	1,625	14	-	103	12	947	72
12	ปัตตานี	12,680	-	5,456	86.1	3,181	50.2	4,402	2,729	850	320	1	-	149	116	54	16
12	พัทลุง	11,560	-	6,178	106.9	3,237	56.0	4,763	3,198	1,130	34	11	-	43	-	231	5
12	ยะลา	14,040	-	6,247	89.0	4,975	70.9	4,498	4,073	620	462	21	7	160	67	948	366
12	สงขลา	45,640	-	24,428	107.0	12,460	54.6	18,704	10,004	4,361	2,414	164	-	149	4	1,050	38
12	สตูล	13,680	-	7,849	114.8	3,243	47.4	4,941	2,714	1,555	233	7	1	234	104	1,112	191
13	กรุงเทพมหานคร	662,263	58,430	496,293	137.7	176,083	48.9	169,157	121,490	73,306	12,468	30,038	554	34,375	10,183	189,417	31,388
	รวม	3,424,966	115,820	1,941,565	109.7	969,099	54.7	755,531	538,839	309,733	105,286	63,929	2,184	124,498	50,354	687,874	272,436