



สถานการณ์โรคไข้หวัดใหญ่

ณ วันที่ 14 มกราคม 2566

สถานการณ์ต่างประเทศ

องค์การอนามัยโลก แนะนำให้ประเทศต่าง ๆ ทั่วโลก เผื่อระวังติดตามสถานการณ์การแพร่ระบาดของโรคไข้หวัดใหญ่ และโรคโควิด 19 แบบบูรณาการและเพิ่มการรณรงค์ฉีดวัคซีนไข้หวัดใหญ่ เพื่อป้องกันอาการร้ายแรงและลดอัตราการรักษาตัวในโรงพยาบาลที่เกี่ยวข้องกับโรคไข้หวัดใหญ่ โดยเฉพาะผู้ที่อยู่ในกลุ่มเสี่ยงโรครุนแรงแพทย์พิจารณาให้การรักษาตามคำแนะนำของแพทย์ต่อไป

การรายงานสถานการณ์โรคไข้หวัดใหญ่ในภาพรวมทั่วโลก ณ วันที่ 9 มกราคม 2566 โดยภาพรวมในขณะนี้ สถานการณ์โรคไข้หวัดใหญ่ทั่วโลกเพิ่มขึ้นเนื่องจากการแพร่ระบาดของโรคในซีกโลกเหนือและมีรายงานการตรวจพบโรคไข้หวัดใหญ่ชนิด A(H3N2) เป็นหลัก ในประเทศแถบอเมริกาเหนือ ตัวชี้วัดการเจ็บป่วยด้วยโรคไข้หวัดใหญ่ลดลง ในขณะที่ตัวชี้วัดอื่น ๆ คงที่หรือเพิ่มขึ้นอย่างต่อเนื่อง ตัวชี้วัดการเจ็บป่วยหลายตัวอยู่ในระดับหรือสูงกว่าระดับที่สังเกตได้ตามปกติในช่วงระยะเวลาหนึ่งของปี และบางส่วนอยู่ใกล้หรือสูงกว่าระดับที่สังเกตได้ในช่วงสูงสุดของการแพร่ระบาดรุนแรงครั้งก่อนหน้านี้นี้ และมีรายงานการตรวจพบโรคไข้หวัดใหญ่ชนิด A(H3N2) ในยุโรป สถานการณ์โรคไข้หวัดใหญ่โดยรวมยังคงเพิ่มขึ้นอย่างต่อเนื่อง โดยมีรายงานผลบวกของไข้หวัดใหญ่จากพื้นที่เผื่อระวังยังคงอยู่เหนือเกณฑ์การแพร่ระบาดในระดับภูมิภาค และมีรายงานการตรวจพบโรคไข้หวัดใหญ่ชนิด A(H3N2) เป็นหลัก จากสถานพยาบาลปฐมภูมิ แต่มีความแตกต่างในระดับภูมิภาค โดยครึ่งหนึ่งของประเทศมีรายงานแนวโน้มอยู่ในระดับสูงหรือสูงมาก ในเอเชียกลาง สถานการณ์โรคไข้หวัดใหญ่เพิ่มขึ้นโดยมีรายงานการตรวจพบโรคไข้หวัดใหญ่ชนิด A(H1N1)pdm09 เป็นหลัก ตามด้วยไข้หวัดใหญ่ชนิด B ในแอฟริกาเหนือ มีรายงานการตรวจพบโรคไข้หวัดใหญ่เพิ่มขึ้นในประเทศที่มีการรายงานซึ่งตรวจพบชนิดย่อยของโรคไข้หวัดใหญ่ตามฤดูกาลทั้งหมด ในเอเชียตะวันตก สถานการณ์โรคไข้หวัดใหญ่โดยรวมลดลง เมื่อมีการตรวจพบสายพันธุ์ย่อยของโรคไข้หวัดใหญ่ตามฤดูกาลทั้งหมด แม้ว่าจะมีรายงานสถานการณ์โรคไข้หวัดใหญ่เพิ่มขึ้นในบางประเทศ ในเอเชียตะวันออก สถานการณ์โรคไข้หวัดใหญ่ชนิด A(H3N2) ส่วนใหญ่ยังคงอยู่ในระดับต่ำในประเทศที่มีการรายงาน แต่ยังมีรายงานเพิ่มขึ้นในประเทศมองโกเลียและสาธารณรัฐเกาหลี ในประเทศแถบแคริบเบียนและอเมริกากลาง สถานการณ์โรคไข้หวัดใหญ่ชนิด A(H3N2) โดยรวมลดลง แต่ยังคงมีแนวโน้มเพิ่มสูงขึ้นในสหรัฐเม็กซิโก ในประเทศเขตร้อนอเมริกาใต้ โดยทั่วไปมีรายงานการตรวจพบโรคไข้หวัดใหญ่อยู่ในระดับต่ำ และมีรายงานการตรวจพบโรคไข้หวัดใหญ่ชนิด A(H3N2) เป็นหลัก ผลบวกสำหรับโรคไข้หวัดใหญ่อยู่ในระดับปานกลางในสาธารณรัฐเอกวาดอร์ ในแอฟริกาเขตร้อน สถานการณ์โรคไข้หวัดใหญ่ยังคงอยู่ในระดับต่ำ โดยมีรายงานการตรวจพบสายพันธุ์ย่อยของโรคไข้หวัดใหญ่ตามฤดูกาลทั้งหมด และมีรายงานเพิ่มขึ้นในบางประเทศ ในแอฟริกาตะวันออก ในเอเชียใต้ สถานการณ์โรคไข้หวัดใหญ่ยังคงอยู่ในระดับต่ำ โดยสาเหตุหลักมาจากรายงานสถานการณ์โรคไข้หวัดใหญ่ลดลงในสาธารณรัฐอิสลามอิหร่าน และมีรายงานการตรวจพบโรคไข้หวัดใหญ่ชนิด A(H1N1)pdm09 เป็นชนิดย่อยที่มีรายงานการตรวจพบบ่อยที่สุดในอนุภูมิภาค ในเอเชียตะวันออกเฉียงใต้ มีรายงานการตรวจพบโรคไข้หวัดใหญ่ชนิด B ซึ่งส่วนใหญ่ยังคงมีแนวโน้มเพิ่มสูงขึ้นเนื่องจากมีรายงานการตรวจพบอย่างต่อเนื่องในสหพันธรัฐมาเลเซีย ในเขตอบอุ่นของซีกโลกใต้ การแพร่ระบาดของโรคไข้หวัดใหญ่ในสาธารณรัฐอาร์เจนตินาและสาธารณรัฐชิลีลดลงเหลือระดับต่ำและพื้นที่อื่น ๆ ในภูมิภาคยังคงอยู่ในระดับต่ำเช่นกัน



สถานการณ์โรคไข้หวัดใหญ่

องค์การอนามัยโลกแนะนำให้มีการจัดการที่เหมาะสมเพื่อควบคุมการติดเชื้อและฉีดวัคซีนป้องกันโรคไข้หวัดใหญ่ในกลุ่มเสี่ยง และสนับสนุนให้ประเทศสมาชิก ส่งผลตรวจทางห้องปฏิบัติการโรคไข้หวัดใหญ่ และโควิด 19 เพื่อสร้างรูปแบบการรายงานในระดับภูมิภาค และระดับโลก โดยมีรายละเอียดสถานการณ์ในแต่ละภูมิภาค ดังต่อไปนี้

- **ประเทศในเขตอบอุ่นซีกโลกเหนือ** ในประเทศแถบอเมริกาเหนือ สถานการณ์โรคไข้หวัดใหญ่มีแนวโน้มอยู่ในระดับสูง โดยมีตัวชี้วัดการเจ็บป่วยของโรคไข้หวัดใหญ่ลดลง ในขณะที่ประเทศอื่นๆ มีแนวโน้มเพิ่มขึ้นอย่างต่อเนื่อง ในประเทศแคนาดา สถานการณ์ผู้ป่วย ILI มีแนวโน้มเพิ่มขึ้นในสัปดาห์ที่ 49 ซึ่งสูงกว่าค่าเฉลี่ยตามฤดูกาลช่วงก่อนระบาดในช่วงระยะเวลาหนึ่งของปี การเข้ารับการรักษาตัวในโรงพยาบาลที่เกี่ยวข้องกับโรคไข้หวัดใหญ่สะสมสูงที่สุดในเด็กอายุต่ำกว่า 5 ปีและผู้ใหญ่อายุ 65 ปีขึ้นไป การรักษาตัวในโรงพยาบาลที่เกี่ยวข้องกับโรคไข้หวัดใหญ่ในเด็กลดลงในสัปดาห์ที่ 49 แต่ยังคงอยู่ในระดับที่สูง ในสหรัฐอเมริกา ร้อยละการเข้ารับการรักษาของผู้ป่วยนอกสำหรับโรคระบบทางเดินหายใจดูเหมือนจะถึงจุดสูงสุด แต่ยังคงมีแนวโน้มสูงมากในบางภูมิภาค อัตราการรักษาตัวในโรงพยาบาลที่เกี่ยวข้องกับโรคไข้หวัดใหญ่รายสัปดาห์ลดลงอย่างรวดเร็วในช่วง 2 – 3 สัปดาห์ที่ผ่านมาจนถึงระดับที่คาดการณ์ไว้ตามปกติในช่วงระยะเวลาหนึ่งของปี อัตราสะสมของการรักษาตัวในโรงพยาบาลที่เกี่ยวข้องกับโรคไข้หวัดใหญ่ในฤดูกาลนี้สูงกว่าฤดูกาลที่แล้วในช่วงระยะเวลาหนึ่งของปี ร้อยละของการเสียชีวิตจากโรคปอดบวม โรคไข้หวัดใหญ่ และโรคโควิด 19 ในสหรัฐอเมริกาเพิ่มขึ้นและยังคงอยู่เหนือเกณฑ์การแพร่ระบาดที่กำหนด จากข้อมูลในอดีต โดยสาเหตุการเสียชีวิตส่วนใหญ่เกิดจากโรคโควิด 19 แต่อัตราเพิ่มขึ้นเนื่องจากการแพร่ระบาดของโรคไข้หวัดใหญ่ในช่วง 2 – 3 สัปดาห์ที่ผ่านมา ผลบวกของไข้หวัดใหญ่ลดลงเล็กน้อยในทั้ง 2 ประเทศ และมีไวรัสโรคทางเดินหายใจหลายตัวแพร่ระบาดร่วมกัน นอกจากนี้ยังมีรายงานการตรวจพบโรคไข้หวัดใหญ่ชนิด A(H3N2) เด่นกว่าชนิดย่อยอื่น ๆ สถานการณ์ผู้ป่วย RSV ลดลงในสหรัฐอเมริกาและมีแนวโน้มคงที่ในประเทศแคนาดาซึ่งอยู่ในระดับค่าเฉลี่ยสำหรับช่วงระยะเวลาหนึ่งของปี
- ในยุโรป สถานการณ์โรคไข้หวัดใหญ่โดยรวมยังคงเพิ่มขึ้นอย่างต่อเนื่อง โดยผลบวกของโรคไข้หวัดใหญ่จากระบบเฝ้าระวังเพิ่มขึ้นเป็นร้อยละ 37 ในสัปดาห์ที่ 51 ซึ่งสูงกว่าเกณฑ์การแพร่ระบาดร้อยละ 10 นอกจากนี้ยังมีรายงานการตรวจพบโรคไข้หวัดใหญ่ชนิด A และชนิด B โดยมีโรคไข้หวัดใหญ่ชนิด A(H3N2) เด่นกว่าไวรัสชนิดย่อย ซึ่งจะมีความแตกต่างตามภูมิภาค มีรายงานการตรวจพบโรคไข้หวัดใหญ่ชนิด A(H1N1)pdm09 ในยุโรปตะวันออก และชนิด A(H3N2) ในยุโรปตะวันตกเฉียงใต้ ในขณะที่ยุโรปเหนือมีรายงานการตรวจพบโรคไข้หวัดใหญ่ชนิด A(H1N1)pdm09 และชนิด A(H3N2) ในระดับที่เท่ากันของประเทศที่มีการรายงาน อัตราการตรวจพบผลบวกของโรคไข้หวัดใหญ่สูงกว่าอัตราการตรวจพบผลบวกของโรคโควิด 19 อัตราการรักษาตัวในโรงพยาบาลสำหรับการติดเชื้อทางเดินหายใจเฉียบพลัน (SARI) และการรักษาตัวในโรงพยาบาลที่ได้รับการยืนยันว่าติดเชื้อโรคไข้หวัดใหญ่เพิ่มขึ้นในยุโรป ในสาธารณรัฐฝรั่งเศส อัตราการเข้ารับการรักษาตัวในโรงพยาบาลและหอผู้ป่วยหนัก (ICU) สำหรับโรคไข้หวัดใหญ่อยู่ในระดับสูงถึงสูงมาก ในสหพันธ์สาธารณรัฐเยอรมนี จำนวนผู้ป่วย SARI ยังคงอยู่ในระดับที่สูงมาก โดยร้อยละ 28 ของผู้ป่วย SARI มีรายงานการตรวจพบโรคไข้หวัดใหญ่ (และร้อยละ 11 ของผู้ป่วยโรคโควิด 19) ในสหราชอาณาจักรบริเตนใหญ่ และไอร์แลนด์เหนือ อัตราการเข้ารับรักษาตัว



สถานการณ์โรคไข้หวัดใหญ่

ในโรงพยาบาลเนื่องจากโรคไข้หวัดใหญ่อยู่ในระดับสูงถึงสูงมาก และอัตราการเข้ารักษาตัวในห้อง ICU อยู่ในระดับปานกลาง ซึ่งสูงกว่าอัตราการเข้ารักษาตัวเนื่องจากโรคโควิด 19 ทั้งคู่ ผลบวกของโรค RSV ลดลงสู่ระดับที่คาดการณ์ไว้สำหรับช่วงระยะเวลาหนึ่งของปี จำนวนผู้ป่วยหลอดลมฝอยอักเสบยังคงมีรายงานอยู่ในระดับสูงแต่มีแนวโน้มลดลงในราชอาณาจักรเบลเยียม สาธารณรัฐฝรั่งเศส สหพันธ์สาธารณรัฐเยอรมนี และสหราชอาณาจักร การประมาณการเสียชีวิตโดยรวมจากเครือข่าย EuroMomo แสดงให้เห็นอัตราการเสียชีวิตเพิ่มขึ้นในบางกลุ่มอายุ และการเสียชีวิตเพิ่มขึ้นอย่างมากในผู้ที่มีอายุ 45 ปีขึ้นไป

- ในเอเชียกลาง สถานการณ์โรคไข้หวัดใหญ่มีแนวโน้มเพิ่มขึ้นและยังคงค่อนข้างสูง โดยมีรายงานผลบวกของโรคไข้หวัดใหญ่มากกว่าร้อยละ 23 ซึ่งส่วนใหญ่เกิดจากการแพร่ระบาดของโรคไข้หวัดใหญ่ชนิด A(H1N1)pdm09 และชนิด B ที่ได้รับรายงานจากสาธารณรัฐคาซัคสถาน สาธารณรัฐคีร์กีซสถาน สาธารณรัฐทาจิกิสถาน และสาธารณรัฐอุซเบกิสถาน
- ในแอฟริกาเหนือ มีรายงานการตรวจพบโรคไข้หวัดใหญ่เพิ่มขึ้นในประเทศที่มีการรายงานซึ่งตรวจพบชนิดย่อยของโรคไข้หวัดใหญ่ตามฤดูกาลทั้งหมด โดยราชอาณาจักรโมร็อกโกมีรายงานการตรวจพบโรคไข้หวัดใหญ่ชนิด B และชนิด A(H1N1)pdm09 และในสาธารณรัฐตูนิเซียมีรายงานการตรวจพบโรคไข้หวัดใหญ่ชนิด A(H1N1)pdm09 เป็นหลัก ตามด้วยชนิด A(H3N2) และชนิด B/Victoria
- ในเอเชียตะวันตก สถานการณ์โรคไข้หวัดใหญ่ลดลงอย่างต่อเนื่องในคาบสมุทรอาหรับ ในสาธารณรัฐอิรักมีรายงานการตรวจพบโรคไข้หวัดใหญ่ชนิด A(H1N1)pdm09 และชนิด B/Victoria และมีรายงานการตรวจพบโรคไข้หวัดใหญ่ ชนิด A(H3N2) และชนิด A(H1N1)pdm09 ในสาธารณรัฐเลบานอนในช่วง 2-3 สัปดาห์ที่ผ่านมา มีรายงานสถานการณ์ผู้ป่วย ILI มีแนวโน้มเพิ่มขึ้นในรัฐอิสราเอลและลดลงในรัฐจอร์เจีย และผู้ป่วย ILI และผู้ป่วย SARI มีแนวโน้มลดลงแต่ยังคงเพิ่มขึ้นในราชอาณาจักรซาอุดีอาระเบีย
- ในเอเชียตะวันออกเฉียง การแพร่ระบาดของโรคไข้หวัดใหญ่ยังคงอยู่ในระดับต่ำ ในขณะที่จำนวนผู้ป่วย ILI เพิ่มขึ้นอย่างรวดเร็ว ในสาธารณรัฐประชาชนจีน จำนวนการตรวจพบโรคไข้หวัดใหญ่ลดลง ในสาธารณรัฐเกาหลี สถานการณ์ผู้ป่วย ILI และการตรวจพบโรคไข้หวัดใหญ่ชนิด A(H3N2) เพิ่มขึ้นในทุกกลุ่มอายุ โดยเฉพาะในผู้ที่มีอายุน้อยกว่า 50 ปี อัตราผู้ป่วย ILI และอัตราการเข้ารับการรักษาดังกล่าวในโรงพยาบาลสำหรับโรคปอดบวมยังคงสูงกว่าระดับที่คาดการณ์ไว้ในประเทศมองโกเลีย และมีรายงานการตรวจพบโรคไข้หวัดใหญ่เพิ่มขึ้นโดยเฉพาะในผู้ป่วยที่เข้ารับการรักษาดังกล่าวในโรงพยาบาล
- **ประเทศเขตร้อนของอเมริกากลาง แคริบเบียน และอเมริกาใต้** ในประเทศแถบแคริบเบียนและอเมริกากลาง สถานการณ์โรคไข้หวัดใหญ่ชนิด A(H3N2) ยังคงลดลงอย่างต่อเนื่องในช่วง 2-3 สัปดาห์ที่ผ่านมา โดยส่วนใหญ่ได้รับการรายงานจากสหรัฐเม็กซิโก ซึ่งยังมีรายงานร้อยละผลบวกสำหรับโรคไข้หวัดใหญ่อยู่ในระดับสูงเมื่อเทียบกับฤดูกาลที่แล้ว จำนวนผู้ป่วย ILI เพิ่มขึ้นเล็กน้อยถึงเกณฑ์ปานกลาง และสถานการณ์ผู้ป่วย SARI ยังคงอยู่ในระดับต่ำในสหรัฐเม็กซิโก เนื่องจากมีรายงานการตรวจพบโรคไข้หวัดใหญ่ชนิด A (H3N2) เพิ่มขึ้นเหนือเกณฑ์การแพร่ระบาดในประเทศเบลีซและยังคงเพิ่มขึ้นในระดับต่ำ ในสาธารณรัฐเฮติในสาธารณรัฐกัวเตมาลาและสาธารณรัฐฮอนดูรัส ร้อยละผลบวกสำหรับโรคไข้หวัดใหญ่อยู่เหนือเกณฑ์



สถานการณ์โรคไข้หวัดใหญ่

การแพร่ระบาดและสูงกว่าค่าเฉลี่ยที่คาดการณ์ไว้สำหรับช่วงระยะเวลาของปีในสาธารณรัฐกัวเตมาลา ส่วนในสาธารณรัฐนิการากัว สถานการณ์โรคไข้หวัดใหญ่ลดลงถึงเกณฑ์การแพร่ระบาด ในสาธารณรัฐกัวเตมาลา จำนวนผู้ป่วย ILI ยังคงเพิ่มขึ้นในระดับปานกลาง สถานการณ์ผู้ป่วย SARI ลดลงแต่ยังคงเพิ่มขึ้นในสาธารณรัฐเอลซัลวาดอร์และเพิ่มขึ้นในสาธารณรัฐกัวเตมาลาอยู่ในระดับปานกลาง โรคปอดบวมลดลงและอยู่ในระดับปานกลางในสาธารณรัฐจาเมกา ร้อยละผลบวกของผู้ป่วย RSV เพิ่มขึ้นในสาธารณรัฐกัวเตมาลาและมีรายงานพบผู้ติดเชื้อโรคโควิด 19 เพิ่มขึ้นในหลายประเทศ

- ประเทศเขตร้อนของอเมริกาใต้ สถานการณ์โรคไข้หวัดใหญ่อยู่ในระดับต่ำโดยมีแนวโน้มลดลง และมีรายงานการตรวจพบโรคไข้หวัดใหญ่ชนิด A(H3N2) เป็นหลัก ในรัฐพหุชาติโบลิเวีย มีรายงานการตรวจพบโรคไข้หวัดใหญ่น้อยมาก สถานการณ์ผู้ป่วย SARI ลดลงแต่ยังคงอยู่ในระดับปานกลาง ร้อยละผลบวกของโรคไข้หวัดใหญ่อยู่ในระดับปานกลางในสาธารณรัฐเอกวาดอร์ ผู้ป่วย SARI และโรคปอดบวมเพิ่มขึ้นเป็นระดับปานกลาง สำหรับผู้ป่วย SARI ลดลงอยู่เหนือเกณฑ์การแพร่ระบาดและสูงกว่าค่าเฉลี่ยที่คาดการณ์ไว้สำหรับช่วงระยะเวลาของปีในสาธารณรัฐโคลัมเบีย ในสาธารณรัฐเปรู จำนวนผู้ป่วย SARI ลดลงเหลือระดับต่ำ แต่ยังคงสูงกว่าค่าพื้นฐานสำหรับช่วงระยะเวลาของปี มีรายงานจำนวนผู้ป่วย RSV เพิ่มขึ้นในสหพันธ์สาธารณรัฐบราซิลและอยู่ในระดับต่ำในพื้นที่อื่น ๆ และมีรายงานจำนวนผู้ติดเชื้อโรคโควิด 19 เพิ่มขึ้นในหลายประเทศ
- ประเทศเขตร้อนของแอฟริกา ในแอฟริกาตะวันตก ประเทศบูร์กินาฟาโซและสาธารณรัฐเซเนกัลมีรายงานการตรวจพบโรคไข้หวัดใหญ่ชนิด B/Victoria และในสาธารณรัฐกินีมีรายงานการตรวจพบโรคไข้หวัดใหญ่ชนิด B/Victoria และชนิด A(H1N1)pdm09 สำหรับประเทศอื่น ๆ มีรายงานการตรวจพบโรคไข้หวัดใหญ่ชนิด A(H3N2) และชนิด B/Victoria
- ในแอฟริกากลาง มีรายงานการตรวจพบโรคไข้หวัดใหญ่ชนิดย่อยตามฤดูกาลทั้งหมดในสาธารณรัฐประชาธิปไตยคองโก
- ในแอฟริกาตะวันออก มีรายงานการตรวจพบโรคไข้หวัดใหญ่ชนิดย่อยตามฤดูกาลทั้งหมด แต่ชนิด A(H1N1)pdm09 มีรายงานการตรวจพบมากที่สุด และส่วนใหญ่มีแนวโน้มเพิ่มขึ้นในสหพันธ์สาธารณรัฐประชาธิปไตยเอธิโอเปีย และสาธารณรัฐมอริเชียส ในพื้นที่อื่น ๆ สถานการณ์โรคไข้หวัดใหญ่มีแนวโน้มคงที่ในประเทศที่มีการรายงาน ส่วนใหญ่การแพร่ระบาดของโรคไข้หวัดใหญ่เกิดจากชนิด A(H1N1)pdm09 และมีการแพร่ระบาดร่วมกันของโรคไข้หวัดใหญ่ชนิด B ยังคงมีแพร่การระบาดของโรคไข้หวัดใหญ่อย่างต่อเนื่องในดินแดนของสาธารณรัฐฝรั่งเศส โดยมีแนวโน้มเพิ่มขึ้น ยกเว้นในดินแดนมายอต ซึ่งมีรายงานการตรวจพบโรคไข้หวัดใหญ่ลดลง
- ประเทศเอเชียเขตร้อน ในเอเชียใต้ สถานการณ์โรคไข้หวัดใหญ่ยังคงอยู่ในระดับต่ำ โดยสาเหตุหลักมาจากรายงานสถานการณ์โรคไข้หวัดใหญ่ลดลงในสาธารณรัฐอิสลามอิหร่าน ในสาธารณรัฐอิสลามอัฟกานิสถานและสาธารณรัฐอิสลามปากีสถาน มีรายงานการตรวจพบโรคไข้หวัดใหญ่ชนิด A(H1N1)pdm09 เพิ่มขึ้น สถานการณ์ผู้ป่วย ILI และรายงานการตรวจพบโรคไข้หวัดใหญ่ลดลงในสหพันธ์สาธารณรัฐประชาธิปไตยเนปาล และในพื้นที่อื่น ๆ มีรายงานการตรวจพบโรคไข้หวัดใหญ่ชนิดย่อยทั้งหมดอยู่ในระดับต่ำ



สถานการณ์โรคไข้หวัดใหญ่

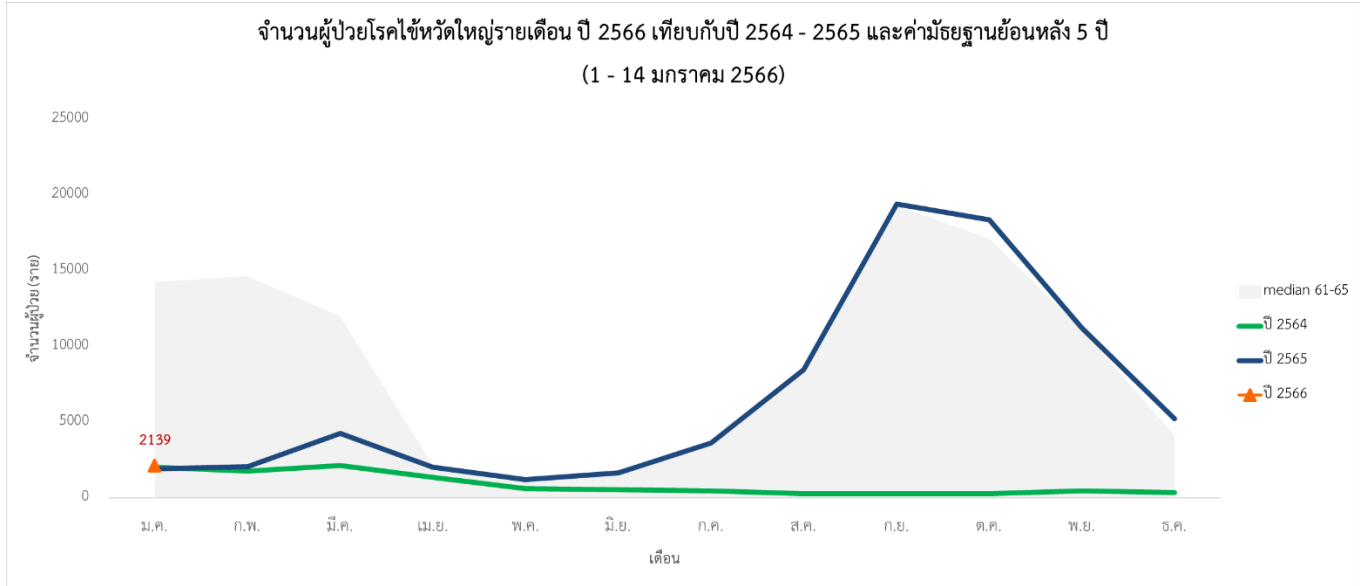
- ในเอเชียตะวันออกเฉียงใต้ มีรายงานการตรวจพบโรคไข้หวัดใหญ่ชนิด B โดยสาเหตุหลักมาจากรายงานสถานการณ์โรคไข้หวัดใหญ่เพิ่มขึ้นจากสหพันธรัฐมาเลเซีย มีรายงานการตรวจพบโรคไข้หวัดใหญ่อยู่ในระดับต่ำในพื้นที่อื่น ๆ ของอนุภูมิภาค และมีรายงานการแพร่ระบาดของโรคไข้หวัดใหญ่ชนิด B/Victoria ในสาธารณรัฐประชาธิปไตยประชาชนลาวและสาธารณรัฐฟิลิปปินส์ และโรคไข้หวัดใหญ่ชนิด A(H3N2) แพร่ระบาดในสาธารณรัฐสิงคโปร์และประเทศไทย
- ในโอเชียเนีย การแพร่ระบาดของโรคไข้หวัดใหญ่ยังคงอยู่ในระดับต่ำ ในหมู่เกาะแปซิฟิก ผู้ป่วยอาการคล้ายไข้หวัดใหญ่ (ILI) โดยรวมอยู่ในระดับต่ำ และสถานการณ์โรคทางเดินหายใจ (RSV) ลดลงอยู่ในระดับต่ำในเครือรัฐออสเตรเลียและประเทศนิวซีแลนด์
- ในเขตอบอุ่นของอเมริกาใต้ อัตราการตรวจพบโรคไข้หวัดใหญ่ในกลุ่มผู้ป่วย ILI และการเฝ้าระวังโรคปอดบวมยังคงต่ำกว่าเกณฑ์การแพร่ระบาด มีรายงานการตรวจพบโรค RSV และโควิด 19 อยู่ในระดับน้อย และอัตราการตรวจพบโรค RSV ในเด็กอายุต่ำกว่า 5 ปีในการเฝ้าระวังโรคปอดบวมยังคงต่ำกว่าเกณฑ์ตามฤดูกาล
- ในแอฟริกาใต้ มีรายงานการตรวจพบโรคไข้หวัดใหญ่ลดลงทั่วทั้งอนุภูมิภาคจนถึงระดับต่ำ ส่วนใหญ่ได้รับรายงานจากสาธารณรัฐอาร์เจนตินาและสาธารณรัฐชิลี ซึ่งผลบวกด้วยโรคไข้หวัดใหญ่ลดลงสู่ระดับต่ำ แต่ยังคงสูงกว่าระดับเฉลี่ยที่คาดการณ์ไว้สำหรับช่วงระยะเวลาหนึ่งของปี ในสาธารณรัฐอาร์เจนตินา มีรายงานการตรวจพบโรคไข้หวัดใหญ่ชนิด B เป็นหลัก ในขณะที่สาธารณรัฐชิลีมีรายงานการตรวจพบโรคไข้หวัดใหญ่ชนิด A (H3N2) เป็นหลัก สำหรับผู้ป่วย ILI มีแนวโน้มลดลงต่ำกว่าเกณฑ์การแพร่ระบาดในสาธารณรัฐอาร์เจนตินาและสาธารณรัฐชิลี แต่ยังคงอยู่ในระดับปานกลางและสูงกว่าค่าพื้นฐานในช่วงระยะเวลาหนึ่งของปี ในสาธารณรัฐชิลี สถานการณ์ผู้ป่วยโรคติดเชื้อทางเดินหายใจเฉียบพลันรุนแรง (SARI) มีแนวโน้มอยู่เหนือระดับการแพร่ระบาดและสูงกว่าระดับพื้นฐาน และสถานการณ์ผู้ป่วย SARI มีแนวโน้มอยู่เหนือระดับการแพร่ระบาดและสูงกว่าระดับพื้นฐานในสาธารณรัฐปารากวัยและสาธารณรัฐโอเรียนทัลอุรุกวัย นอกจากนี้สถานการณ์ผู้ป่วย RSV อยู่ในระดับต่ำและสถานการณ์ผู้ติดเชื้อโรคโควิด 19 เพิ่มขึ้นในอนุภูมิภาค

ที่มา : องค์การอนามัยโลก

https://cchwhoint/media/docs/default-source/global-influenza-programme/2023_01_09_surveillance_update_436.pdf?sfvrsn=865cb3d4_1&download=true



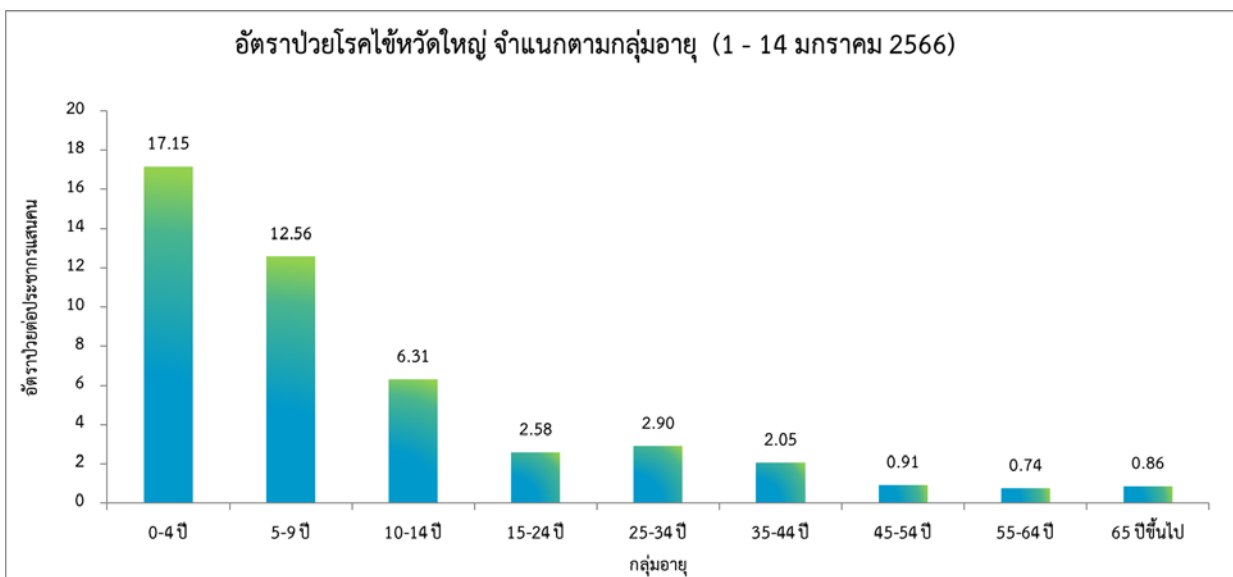
สถานการณ์ประเทศไทย



ที่มา : ระบบรายงานการเฝ้าระวังโรค 506 กองระบาดวิทยา กรมควบคุมโรค

สถานการณ์โรคไข้หวัดใหญ่ในปี 2566 ข้อมูลตั้งแต่วันที่ 1 มกราคม – 14 มกราคม 2566 มีรายงานผู้ป่วยทั่วประเทศ จำนวน 2,139 ราย คิดเป็นอัตราป่วย 3.23 ต่อประชากรแสนคน ไม่มีมีรายงานผู้เสียชีวิต คิดเป็นอัตราป่วยตายร้อยละ 0.00 รายงานในสัปดาห์นี้ผู้ป่วยมีแนวโน้มลดลงและต่ำกว่าค่ามัธยฐาน 5 ปีย้อนหลัง

▶ จำแนกตามกลุ่มอายุ



ที่มา : ระบบรายงานการเฝ้าระวังโรค 506 กองระบาดวิทยา กรมควบคุมโรค



สถานการณ์โรคไข้หวัดใหญ่

การเกิดโรคไข้หวัดใหญ่จำแนกตามกลุ่มอายุ พบว่าส่วนใหญ่พบผู้ป่วยอยู่ในกลุ่มอายุ 0 - 4 ปี มีอัตราป่วยสูงสุดคือ 17.15 ต่อประชากรแสนคน รองลงมาคือ กลุ่มอายุ 5 - 9 ปี มีอัตราป่วย 12.56 ต่อประชากรแสนคน และกลุ่มอายุ 10 - 14 ปี มีอัตราป่วย 6.31 ต่อประชากรแสนคน ตามลำดับ จะเห็นได้ว่ากลุ่มผู้ป่วยที่มีอัตราป่วยสูงจะอยู่ในช่วงวัยเด็ก จึงต้องมีการให้ความสำคัญต่อการป้องกันควบคุมโรคในกลุ่มวัยเรียนและเด็ก และในสถานที่ที่มีการรวมตัวกันของคนหมู่มาก มากขึ้น

➤ จำแนกรายภาค

ภาค	ผู้ป่วย (ราย)	ผู้ป่วยตาย (ราย)	อัตราป่วย (ต่อประชากรแสนคน)	อัตราตาย (ต่อประชากรแสนคน)	อัตราป่วยตาย (ร้อยละ)
ภาคใต้	571	0	6.02	0.00	0.00
ภาคเหนือ	523	0	4.24	0.00	0.00
ภาคกลาง	518	0	3.05	0.00	0.00
ภาคตะวันออกเฉียงเหนือ	527	0	2.41	0.00	0.00

ที่มา : ระบบรายงานการเฝ้าระวังโรค 506 กองระบาดวิทยา กรมควบคุมโรค

การกระจายของการเกิดโรคไข้หวัดใหญ่รายภาค พบว่า ภาคที่มีอัตราป่วยสูงสุด คือ ภาคใต้ อัตราป่วย 6.02 ต่อประชากรแสนคน รองลงมา คือ ภาคเหนือ อัตราป่วย 4.24 ต่อประชากรแสนคน ภาคกลาง อัตราป่วย 3.05 ต่อประชากรแสนคน และน้อยที่สุด คือ ภาคตะวันออกเฉียงเหนือ อัตราป่วย 2.41 ต่อประชากรแสนคน ตามลำดับ

➤ จำแนกตามอัตราป่วยรายจังหวัด 5 อันดับ

อันดับ	จังหวัด	จำนวนผู้ป่วย (ราย)	อัตราป่วย (ต่อประชากรแสนคน)
1	ภูเก็ต	90	21.60
2	พัทลุง	102	19.51
3	น่าน	53	11.13
4	ยะลา	50	9.25
5	แพร่	40	9.18

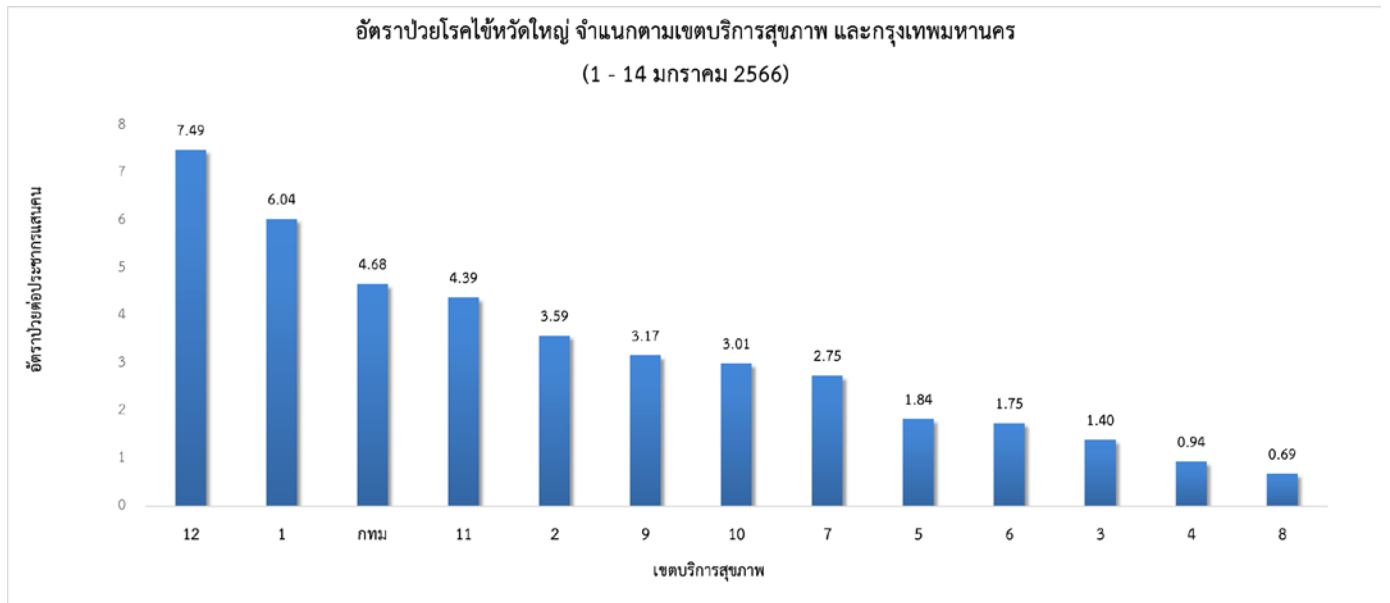
ที่มา : ระบบรายงานการเฝ้าระวังโรค 506 กองระบาดวิทยา กรมควบคุมโรค



สถานการณ์โรคไข้หวัดใหญ่

การกระจายของการเกิดโรคไข้หวัดใหญ่รายจังหวัด พบว่าจังหวัดที่มีอัตราป่วยสูงสุด คือ จังหวัดภูเก็ต อัตราป่วย 21.60 ต่อประชากรแสนคน รองลงมา คือ จังหวัดพัทลุง อัตราป่วย 19.51 ต่อประชากรแสนคน จังหวัดน่าน อัตราป่วย 11.13 ต่อประชากรแสนคน จังหวัดยะลา อัตราป่วย 9.25 ต่อประชากรแสนคน และจังหวัดแพร่ อัตราป่วย 9.18 ต่อประชากรแสนคนตามลำดับ

➤ จำแนกตามเครือข่ายบริการและกรุงเทพมหานคร



ที่มา : ระบบรายงานการเฝ้าระวังโรค 506 กองระบาดวิทยา กรมควบคุมโรค

เมื่อพิจารณาจำแนกผู้ป่วยตามเขตบริการสุขภาพและกรุงเทพมหานคร พบว่า เขตบริการสุขภาพที่ 12 มีอัตราป่วยสูงสุด คือ 7.49 ต่อประชากรแสนคน รองลงมาคือเขตบริการสุขภาพที่ 1 อัตราป่วย 6.04 ต่อประชากรแสนคน และเขตบริการสุขภาพที่ 13 กทม. อัตราป่วย 4.68 ต่อประชากรแสนคน ตามลำดับ



สถานการณ์โรคไข้หวัดใหญ่

ณ วันที่ 14 มกราคม 2566

สถานการณ์โรคไข้หวัดใหญ่ ปี 2565 จำแนกตามรายจังหวัด (ข้อมูล ณ วันที่ 14 มกราคม 2566)

จังหวัด/พื้นที่	รวม		อัตรา			
	จำนวนป่วย (ราย)	จำนวนตาย (ราย)	ประชากร	อัตราป่วย (ต่อประชากรแสนคน)	อัตราตาย (ต่อประชากรแสนคน)	อัตราป่วยตาย (ร้อยละ)
รวมทั้งประเทศ	2139	0	66179083	3.23	0.00	0.00
ภาคเหนือ	523	0	12340094	4.24	0.00	0.00
สคร.1 เชียงใหม่ / เครือข่ายบริการที่ 1	355	0	5875424	6.04	0.00	0.00
เชียงใหม่	131	0	1786877	7.33	0.00	0.00
เชียงราย	114	0	1296725	8.79	0.00	0.00
ลำปาง	0	0	726821	0.00	0.00	0.00
ลำพูน	4	0	401574	1.00	0.00	0.00
แม่ฮ่องสอน	2	0	285232	0.70	0.00	0.00
น่าน	53	0	476300	11.13	0.00	0.00
พะเยา	11	0	465930	2.36	0.00	0.00
แพร่	40	0	435965	9.18	0.00	0.00
สคร.2 พิษณุโลก/ เครือข่ายบริการที่ 2	127	0	3536074	3.59	0.00	0.00
เพชรบูรณ์	21	0	980156	2.14	0.00	0.00
พิษณุโลก	42	0	848432	4.95	0.00	0.00
สุโขทัย	25	0	586617	4.26	0.00	0.00
ตาก	23	0	673423	3.42	0.00	0.00
อุตรดิตถ์	16	0	447446	3.58	0.00	0.00
สคร.3 นครสวรรค์/ เครือข่ายบริการที่ 3	41	0	2928596	1.40	0.00	0.00
ชัยนาท	6	0	321454	1.87	0.00	0.00
กำแพงเพชร	0	0	713130	0.00	0.00	0.00
นครสวรรค์	0	0	1037668	0.00	0.00	0.00
พิจิตร	24	0	530852	4.52	0.00	0.00
อุทัยธานี	11	0	325492	3.38	0.00	0.00



สถานการณ์โรคไข้หวัดใหญ่

ณ วันที่ 14 มกราคม 2566

จังหวัด/พื้นที่	รวม		อัตรา			
	จำนวนป่วย (ราย)	จำนวนตาย (ราย)	ประชากร	อัตราป่วย (ต่อประชากรแสนคน)	อัตราตาย (ต่อประชากรแสนคน)	อัตราป่วยตาย (ร้อยละ)
ภาคกลาง	518	0	16963206	3.05	0.00	0.00
สคร.4 สระบุรี/ เครือข่ายบริการที่ 4	51	0	5411959	0.94	0.00	0.00
อ่างทอง	5	0	275673	1.81	0.00	0.00
ลพบุรี	4	0	741200	0.54	0.00	0.00
นครนายก	0	0	260256	0.00	0.00	0.00
นนทบุรี	9	0	1282690	0.70	0.00	0.00
อยุธยา	5	0	819799	0.61	0.00	0.00
ปทุมธานี	28	0	1183235	2.37	0.00	0.00
สระบุรี	0	0	643895	0.00	0.00	0.00
สิงห์บุรี	0	0	205211	0.00	0.00	0.00
สคร.5 ราชบุรี/ เครือข่ายบริการที่ 5	98	0	5332653	1.84	0.00	0.00
กาญจนบุรี	4	0	893014	0.45	0.00	0.00
นครปฐม	20	0	921450	2.17	0.00	0.00
เพชรบุรี	10	0	482534	2.07	0.00	0.00
ประจวบคีรีขันธ์	35	0	551924	6.34	0.00	0.00
ราชบุรี	24	0	868797	2.76	0.00	0.00
สมุทรสาคร	0	0	586494	0.00	0.00	0.00
สมุทรสงคราม	0	0	191447	0.00	0.00	0.00
สุพรรณบุรี	5	0	836993	0.60	0.00	0.00
สคร.6 ชลบุรี/ เครือข่ายบริการที่ 6	109	0	6218594	1.75	0.00	0.00
ฉะเชิงเทรา	14	0	722448	1.94	0.00	0.00
จันทบุรี	13	0	536058	2.43	0.00	0.00
ชลบุรี	12	0	1575278	0.76	0.00	0.00
ปราจีนบุรี	8	0	494498	1.62	0.00	0.00
ระยอง	17	0	746433	2.28	0.00	0.00
สระแก้ว	5	0	561459	0.89	0.00	0.00
สมุทรปราการ	37	0	1353964	2.73	0.00	0.00
ตราด	3	0	228456	1.31	0.00	0.00



สถานการณ์โรคไข้หวัดใหญ่

ณ วันที่ 14 มกราคม 2566

จังหวัด/พื้นที่	รวม		อัตรา			
	จำนวนป่วย (ราย)	จำนวนตาย (ราย)	ประชากร	อัตราป่วย (ต่อประชากรแสนคน)	อัตราตาย (ต่อประชากรแสนคน)	อัตราป่วยตาย (ร้อยละ)
ภาคตะวันออกเฉียงเหนือ	527	0	21837582	142.58	0.03	0.02
สคร.7 ขอนแก่น/ เครือข่ายบริการที่ 7	138	0	5017381	2.75	0.00	0.00
กาฬสินธุ์	5	0	976373	0.51	0.00	0.00
ขอนแก่น	66	0	1792697	3.68	0.00	0.00
มหาสารคาม	23	0	950985	2.42	0.00	0.00
ร้อยเอ็ด	44	0	1297326	3.39	0.00	0.00
สคร.8 อุดรธานี/ เครือข่ายบริการที่ 8	38	0	5518109	0.69	0.00	0.00
บึงกาฬ	0	0	422019	0.00	0.00	0.00
เลย	13	0	638734	2.04	0.00	0.00
นครพนม	1	0	717121	0.14	0.00	0.00
หนองบัวลำภู	19	0	509236	3.73	0.00	0.00
หนองคาย	0	0	517140	0.00	0.00	0.00
สกลนคร	5	0	1146612	0.44	0.00	0.00
อุดรธานี	0	0	1567247	0.00	0.00	0.00
สคร.9 นครราชสีมา/ เครือข่ายบริการที่ 9	213	0	6714997	3.17	0.00	0.00
บุรีรัมย์	2	0	1580495	0.13	0.00	0.00
ชัยภูมิ	27	0	1123595	2.40	0.00	0.00
นครราชสีมา	121	0	2633681	4.59	0.00	0.00
สุรินทร์	63	0	1377226	4.57	0.00	0.00
สคร.10 อุบลราชธานี/ เครือข่ายบริการที่ 10	138	0	4587095	3.01	0.00	0.00
อำนาจเจริญ	7	0	376273	1.86	0.00	0.00
มุกดาหาร	8	0	351198	2.28	0.00	0.00
ศรีสะเกษ	25	0	1458068	1.71	0.00	0.00
อุบลราชธานี	73	0	1867608	3.91	0.00	0.00
ยโสธร	25	0	533948	4.68	0.00	0.00



สถานการณ์โรคไข้หวัดใหญ่

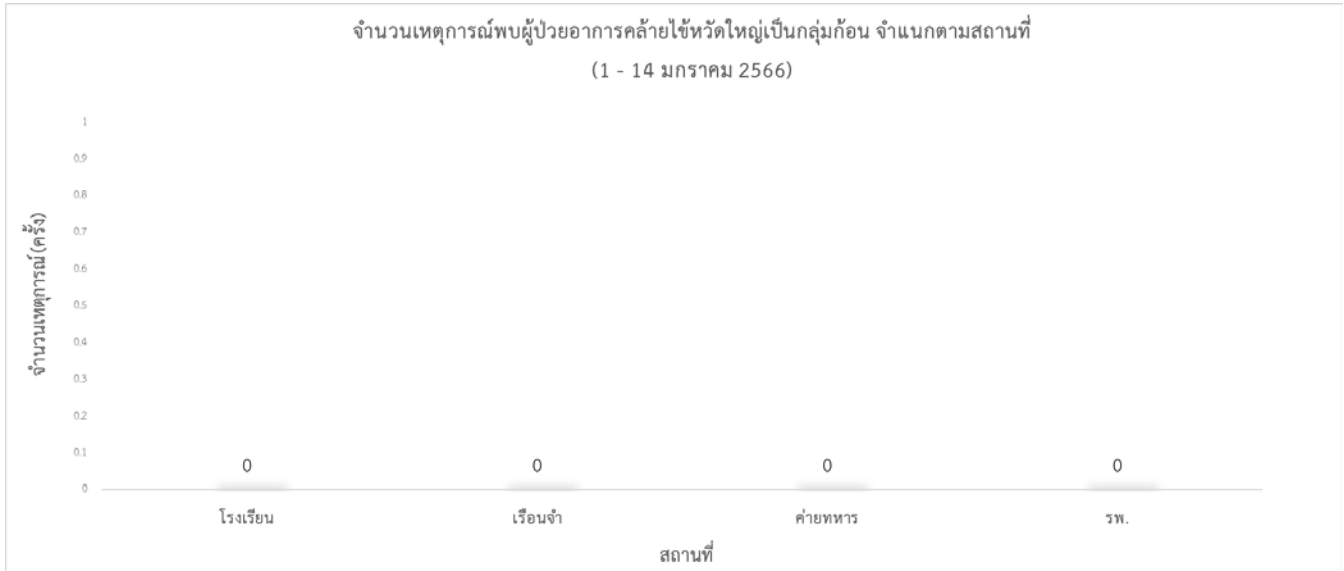
ณ วันที่ 14 มกราคม 2566

จังหวัด/พื้นที่	รวม		อัตรา			
	จำนวนป่วย (ราย)	จำนวนตาย (ราย)	ประชากร	อัตราป่วย (ต่อประชากรแสนคน)	อัตราตาย (ต่อประชากรแสนคน)	อัตราป่วยตาย (ร้อยละ)
ภาคใต้	571	0	9480093	91.03	0.01	0.01
สคร.11 นครศรีธรรมราช/ เครือข่ายบริการที่ 11	197	0	4487259	4.39	0.00	0.00
ชุมพร	19	0	509344	3.73	0.00	0.00
กระบี่	0	0	478561	0.00	0.00	0.00
นครศรีธรรมราช	67	0	1550033	4.32	0.00	0.00
พังงา	6	0	268123	2.24	0.00	0.00
ภูเก็ต	90	0	416629	21.60	0.00	0.00
ระนอง	0	0	194473	0.00	0.00	0.00
สุราษฎร์ธานี	15	0	1070096	1.40	0.00	0.00
สคร.12 สงขลา/ เครือข่ายบริการที่ 12	374	0	4992834	7.49	0.00	0.00
นราธิวาส	59	0	807045	7.31	0.00	0.00
ปัตตานี	8	0	727799	1.10	0.00	0.00
พัทลุง	102	0	522810	19.51	0.00	0.00
สตูล	4	0	324467	1.23	0.00	0.00
สงขลา	115	0	1430073	8.04	0.00	0.00
ตรัง	36	0	640182	5.62	0.00	0.00
ยะลา	50	0	540458	9.25	0.00	0.00
กรุงเทพมหานคร	260	0	5558108	4.68	0.00	0.00

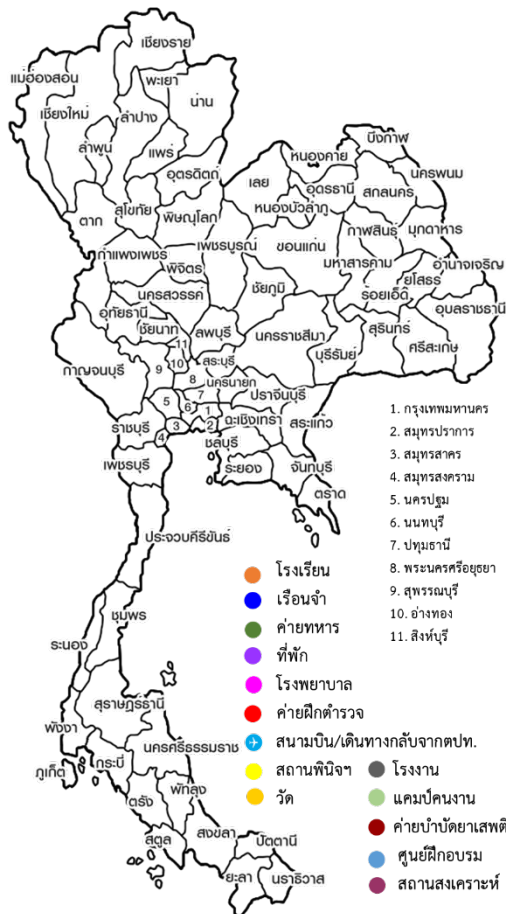


สถานการณ์โรคไข้หวัดใหญ่

❖ เหตุการณ์พบผู้ป่วยอาการคล้ายไข้หวัดใหญ่เป็นกลุ่มก้อน



ที่มา : โปรแกรมตรวจสอบข่าวการระบาด กรมควบคุมโรค



จากการเฝ้าระวังเหตุการณ์จากโปรแกรมตรวจสอบข่าวการระบาด กรมควบคุมโรค ข้อมูลตั้งแต่วันที่ 1 – 14 มกราคม 2566 ยังไม่มีรายงาน เหตุการณ์พบผู้ป่วยอาการคล้ายไข้หวัดใหญ่เป็นกลุ่มก้อน

หมายเหตุ: ข้อมูลอาจมีการเปลี่ยนแปลงย้อนหลังได้ทุกสัปดาห์ ตั้งแต่สัปดาห์แรก ดังนั้น จึงไม่ควรนำข้อมูลปัจจุบันไปอ้างอิง

ในเอกสารวิชาการการนำข้อมูลไปอ้างอิงนั้น ขอให้ใช้ข้อมูลจากสรุปสถานการณ์ประจำปี