



## สถานการณ์โรคไข้หวัดใหญ่

ณ วันที่ 21 มกราคม 2566

### สถานการณ์ต่างประเทศ

องค์การอนามัยโลก แนะนำให้ประเทศต่าง ๆ ทั่วโลก เผื่อระวังติดตามสถานการณ์การแพร่ระบาดของโรคไข้หวัดใหญ่ และโรคโควิด 19 แบบบูรณาการและเพิ่มการรณรงค์ฉีดวัคซีนไข้หวัดใหญ่ เพื่อป้องกันอาการร้ายแรงและลดอัตราการรักษาตัวในโรงพยาบาลที่เกี่ยวข้องกับโรคไข้หวัดใหญ่ โดยเฉพาะผู้ที่อยู่ในกลุ่มเสี่ยงโรครุนแรงแพทย์พิจารณาให้การรักษาตามคำแนะนำของแพทย์ต่อไป

การรายงานสถานการณ์โรคไข้หวัดใหญ่ในภาพรวมทั่วโลก ณ วันที่ 9 มกราคม 2566 โดยภาพรวมในขณะนี้ สถานการณ์โรคไข้หวัดใหญ่ทั่วโลกเพิ่มขึ้นเนื่องจากการแพร่ระบาดของโรคในซีกโลกเหนือและมีรายงานการตรวจพบโรคไข้หวัดใหญ่ชนิด A(H3N2) เป็นหลัก ในประเทศแถบอเมริกาเหนือ ตัวชี้วัดการเจ็บป่วยด้วยโรคไข้หวัดใหญ่ลดลง ในขณะที่ตัวชี้วัดอื่น ๆ คงที่หรือเพิ่มขึ้นอย่างต่อเนื่อง ตัวชี้วัดการเจ็บป่วยหลายตัวอยู่ในระดับหรือสูงกว่าระดับที่สังเกตได้ตามปกติในช่วงระยะเวลาหนึ่งของปี และบางส่วนอยู่ในระดับหรือสูงกว่าระดับที่สังเกตได้ในช่วงสูงสุดของการแพร่ระบาดรุนแรงครั้งก่อนหน้านี้นี้ และมีรายงานการตรวจพบโรคไข้หวัดใหญ่ชนิด A(H3N2) ในยุโรป สถานการณ์โรคไข้หวัดใหญ่โดยรวมยังคงเพิ่มขึ้นอย่างต่อเนื่อง โดยมีรายงานผลบวกของไข้หวัดใหญ่จากพื้นที่เผื่อระวังยังคงอยู่เหนือเกณฑ์การแพร่ระบาดในระดับภูมิภาค และมีรายงานการตรวจพบโรคไข้หวัดใหญ่ชนิด A(H3N2) เป็นหลัก จากสถานพยาบาลปฐมภูมิ แต่มีความแตกต่างในระดับภูมิภาค โดยครึ่งหนึ่งของประเทศมีรายงานแนวโน้มอยู่ในระดับสูงหรือสูงมาก ในเอเชียกลาง สถานการณ์โรคไข้หวัดใหญ่เพิ่มขึ้นโดยมีรายงานการตรวจพบโรคไข้หวัดใหญ่ชนิด A(H1N1)pdm09 เป็นหลัก ตามด้วยไข้หวัดใหญ่ชนิด B ในแอฟริกาเหนือ มีรายงานการตรวจพบโรคไข้หวัดใหญ่เพิ่มขึ้นในประเทศที่มีการรายงานซึ่งตรวจพบชนิดย่อยของโรคไข้หวัดใหญ่ตามฤดูกาลทั้งหมด ในเอเชียตะวันตก สถานการณ์โรคไข้หวัดใหญ่โดยรวมลดลง เมื่อมีการตรวจพบสายพันธุ์ย่อยของโรคไข้หวัดใหญ่ตามฤดูกาลทั้งหมด แม้ว่าจะมีรายงานสถานการณ์โรคไข้หวัดใหญ่เพิ่มขึ้นในบางประเทศ ในเอเชียตะวันออก สถานการณ์โรคไข้หวัดใหญ่ชนิด A(H3N2) ส่วนใหญ่ยังคงอยู่ในระดับต่ำในประเทศที่มีการรายงาน แต่ยังมีรายงานเพิ่มขึ้นในประเทศมองโกเลียและสาธารณรัฐเกาหลี ในประเทศแถบแคริบเบียนและอเมริกากลาง สถานการณ์โรคไข้หวัดใหญ่ชนิด A(H3N2) โดยรวมลดลง แต่ยังคงมีแนวโน้มเพิ่มสูงขึ้นในสหรัฐเม็กซิโก ในประเทศเขตร้อนอเมริกาใต้ โดยทั่วไปไม่มีรายงานการตรวจพบโรคไข้หวัดใหญ่อยู่ในระดับต่ำ และมีรายงานการตรวจพบโรคไข้หวัดใหญ่ชนิด A(H3N2) เป็นหลัก ผลบวกสำหรับโรคไข้หวัดใหญ่อยู่ในระดับปานกลางในสาธารณรัฐเอกวาดอร์ ในแอฟริกาเขตร้อน สถานการณ์โรคไข้หวัดใหญ่ยังคงอยู่ในระดับต่ำ โดยมีรายงานการตรวจพบสายพันธุ์ย่อยของโรคไข้หวัดใหญ่ตามฤดูกาลทั้งหมด และมีรายงานเพิ่มขึ้นในบางประเทศ ในแอฟริกาตะวันออก ในเอเชียใต้ สถานการณ์โรคไข้หวัดใหญ่ยังคงอยู่ในระดับต่ำ โดยสาเหตุหลักมาจากรายงานสถานการณ์โรคไข้หวัดใหญ่ลดลงในสาธารณรัฐอิสลามอิหร่าน และมีรายงานการตรวจพบโรคไข้หวัดใหญ่ชนิด A(H1N1)pdm09 เป็นชนิดย่อยที่มีรายงานการตรวจพบบ่อยที่สุดในอนุภูมิภาค ในเอเชียตะวันออกเฉียงใต้ มีรายงานการตรวจพบโรคไข้หวัดใหญ่ชนิด B ซึ่งส่วนใหญ่ยังคงมีแนวโน้มเพิ่มสูงขึ้นเนื่องจากมีรายงานการตรวจพบอย่างต่อเนื่องในสหพันธรัฐมาเลเซีย ในเขตอบอุ่นของซีกโลกใต้ การแพร่ระบาดของโรคไข้หวัดใหญ่ในสาธารณรัฐอาร์เจนตินาและสาธารณรัฐชิลีลดลงเหลือระดับต่ำและพื้นที่อื่น ๆ ในภูมิภาคยังคงอยู่ในระดับต่ำเช่นกัน



## สถานการณ์โรคไข้หวัดใหญ่

องค์การอนามัยโลกแนะนำให้มีการจัดการที่เหมาะสมเพื่อควบคุมการติดเชื้อและฉีดวัคซีนป้องกันโรคไข้หวัดใหญ่ในกลุ่มเสี่ยง และสนับสนุนให้ประเทศสมาชิก ส่งผลตรวจทางห้องปฏิบัติการโรคไข้หวัดใหญ่ และโควิด 19 เพื่อสร้างรูปแบบการรายงานในระดับภูมิภาค และระดับโลก โดยมีรายละเอียดสถานการณ์ในแต่ละภูมิภาค ดังต่อไปนี้

- **ประเทศในเขตอบอุ่นซีกโลกเหนือ** ในประเทศแถบอเมริกาเหนือ สถานการณ์โรคไข้หวัดใหญ่มีแนวโน้มอยู่ในระดับสูง โดยมีตัวชี้วัดการเจ็บป่วยของโรคไข้หวัดใหญ่ลดลง ในขณะที่ประเทศอื่นๆ มีแนวโน้มเพิ่มขึ้นอย่างต่อเนื่อง ในประเทศแคนาดา สถานการณ์ผู้ป่วย ILI มีแนวโน้มเพิ่มขึ้นในสัปดาห์ที่ 49 ซึ่งสูงกว่าค่าเฉลี่ยตามฤดูกาลช่วงก่อนระบาดในช่วงระยะเวลาหนึ่งของปี การเข้ารับการรักษาตัวในโรงพยาบาลที่เกี่ยวข้องกับโรคไข้หวัดใหญ่สะสมสูงที่สุดในเด็กอายุต่ำกว่า 5 ปีและผู้ใหญ่อายุ 65 ปีขึ้นไป การรักษาตัวในโรงพยาบาลที่เกี่ยวข้องกับโรคไข้หวัดใหญ่ในเด็กลดลงในสัปดาห์ที่ 49 แต่ยังคงอยู่ในระดับที่สูง ในสหรัฐอเมริกา ร้อยละการเข้ารับการรักษาของผู้ป่วยนอกสำหรับโรคระบบทางเดินหายใจดูเหมือนจะถึงจุดสูงสุด แต่ยังคงมีแนวโน้มสูงมากในบางภูมิภาค อัตราการรักษาตัวในโรงพยาบาลที่เกี่ยวข้องกับโรคไข้หวัดใหญ่รายสัปดาห์ลดลงอย่างรวดเร็ว ในช่วง 2 – 3 สัปดาห์ที่ผ่านมาจนถึงระดับที่คาดการณ์ไว้ตามปกติในช่วงระยะเวลาหนึ่งของปี อัตราสะสมของการรักษาตัวในโรงพยาบาลที่เกี่ยวข้องกับโรคไข้หวัดใหญ่ในฤดูกาลนี้สูงกว่าฤดูกาลที่แล้วในช่วงระยะเวลาหนึ่งของปี ร้อยละของการเสียชีวิตจากโรคปอดบวม โรคไข้หวัดใหญ่ และโรคโควิด 19 ในสหรัฐอเมริกาเพิ่มขึ้นและยังคงอยู่เหนือเกณฑ์การแพร่ระบาดที่กำหนด จากข้อมูลในอดีต โดยสาเหตุการเสียชีวิตส่วนใหญ่เกิดจากโรคโควิด 19 แต่อัตราเพิ่มขึ้นเนื่องจากการแพร่ระบาดของโรคไข้หวัดใหญ่ในช่วง 2 – 3 สัปดาห์ที่ผ่านมา ผลบวกของไข้หวัดใหญ่ลดลงเล็กน้อยในทั้ง 2 ประเทศ และมีไวรัสโรคทางเดินหายใจหลายตัวแพร่ระบาดร่วมกัน นอกจากนี้ยังมีรายงานการตรวจพบโรคไข้หวัดใหญ่ชนิด A(H3N2) เด่นกว่าชนิดย่อยอื่น ๆ สถานการณ์ผู้ป่วย RSV ลดลงในสหรัฐอเมริกาและมีแนวโน้มคงที่ในประเทศแคนาดาซึ่งอยู่ในระดับค่าเฉลี่ยสำหรับช่วงระยะเวลาหนึ่งของปี
- ในยุโรป สถานการณ์โรคไข้หวัดใหญ่โดยรวมยังคงเพิ่มขึ้นอย่างต่อเนื่อง โดยผลบวกของโรคไข้หวัดใหญ่จากระบบเฝ้าระวังเพิ่มขึ้นเป็นร้อยละ 37 ในสัปดาห์ที่ 51 ซึ่งสูงกว่าเกณฑ์การแพร่ระบาดร้อยละ 10 นอกจากนี้ยังมีรายงานการตรวจพบโรคไข้หวัดใหญ่ชนิด A และชนิด B โดยมีโรคไข้หวัดใหญ่ชนิด A(H3N2) เด่นกว่าไวรัสชนิดย่อย ซึ่งจะมีความแตกต่างตามภูมิภาค มีรายงานการตรวจพบโรคไข้หวัดใหญ่ชนิด A(H1N1)pdm09 ในยุโรปตะวันออก และชนิด A(H3N2) ในยุโรปตะวันตกเฉียงใต้ ในขณะที่ยุโรปเหนือมีรายงานการตรวจพบโรคไข้หวัดใหญ่ชนิด A(H1N1)pdm09 และชนิด A(H3N2) ในระดับที่เท่ากันของประเทศที่มีการรายงาน อัตราการตรวจพบผลบวกของโรคไข้หวัดใหญ่สูงกว่าอัตราการตรวจพบผลบวกของโรคโควิด 19 อัตราการรักษาตัวในโรงพยาบาลสำหรับการติดเชื้อทางเดินหายใจเฉียบพลัน (SARI) และการรักษาตัวในโรงพยาบาลที่ได้รับการยืนยันว่าติดเชื้อโรคไข้หวัดใหญ่เพิ่มขึ้นในยุโรป ในสาธารณรัฐฝรั่งเศส อัตราการเข้ารับการรักษาตัวในโรงพยาบาลและหอผู้ป่วยหนัก (ICU) สำหรับโรคไข้หวัดใหญ่อยู่ในระดับสูงถึงสูงมาก ในสหพันธ์สาธารณรัฐเยอรมนี จำนวนผู้ป่วย SARI ยังคงอยู่ในระดับที่สูงมาก โดยร้อยละ 28 ของผู้ป่วย SARI มีรายงานการตรวจพบโรคไข้หวัดใหญ่ (และร้อยละ 11 ของผู้ป่วยโรคโควิด 19) ในสหราชอาณาจักรบริเตนใหญ่ และไอร์แลนด์เหนือ อัตราการเข้ารับรักษาตัว



## สถานการณ์โรคไข้หวัดใหญ่

ในโรงพยาบาลเนื่องจากโรคไข้หวัดใหญ่อยู่ในระดับสูงถึงสูงมาก และอัตราการเข้ารักษาตัวในห้อง ICU อยู่ในระดับปานกลาง ซึ่งสูงกว่าอัตราการเข้ารักษาตัวเนื่องจากโรคโควิด 19 ทั้งคู่ ผลบวกของโรค RSV ลดลงสู่ระดับที่คาดการณ์ไว้สำหรับช่วงระยะเวลาหนึ่งของปี จำนวนผู้ป่วยหลอดลมฝอยอักเสบยังคงมีรายงานอยู่ในระดับสูงแต่มีแนวโน้มลดลงในราชอาณาจักรเบลเยียม สาธารณรัฐฝรั่งเศส สหพันธ์สาธารณรัฐเยอรมนี และสหราชอาณาจักร การประมาณการเสียชีวิตโดยรวมจากเครือข่าย EuroMomo แสดงให้เห็นอัตราการเสียชีวิตเพิ่มขึ้นในบางกลุ่มอายุ และการเสียชีวิตเพิ่มขึ้นอย่างมากในผู้ที่มีอายุ 45 ปีขึ้นไป

- ในเอเชียกลาง สถานการณ์โรคไข้หวัดใหญ่มีแนวโน้มเพิ่มขึ้นและยังคงค่อนข้างสูง โดยมีรายงานผลบวกของโรคไข้หวัดใหญ่มากกว่าร้อยละ 23 ซึ่งส่วนใหญ่เกิดจากการแพร่ระบาดของโรคไข้หวัดใหญ่ชนิด A(H1N1)pdm09 และชนิด B ที่ได้รับรายงานจากสาธารณรัฐคาซัคสถาน สาธารณรัฐคีร์กีซสถาน สาธารณรัฐทาจิกิสถาน และสาธารณรัฐอุซเบกิสถาน
- ในแอฟริกาเหนือ มีรายงานการตรวจพบโรคไข้หวัดใหญ่เพิ่มขึ้นในประเทศที่มีการรายงานซึ่งตรวจพบชนิดย่อยของโรคไข้หวัดใหญ่ตามฤดูกาลทั้งหมด โดยราชอาณาจักรโมร็อกโกมีรายงานการตรวจพบโรคไข้หวัดใหญ่ชนิด B และชนิด A(H1N1)pdm09 และในสาธารณรัฐตูนิเซียมีรายงานการตรวจพบโรคไข้หวัดใหญ่ชนิด A(H1N1)pdm09 เป็นหลัก ตามด้วยชนิด A(H3N2) และชนิด B/Victoria
- ในเอเชียตะวันตก สถานการณ์โรคไข้หวัดใหญ่ลดลงอย่างต่อเนื่องในคาบสมุทรอาหรับ ในสาธารณรัฐอิรักมีรายงานการตรวจพบโรคไข้หวัดใหญ่ชนิด A(H1N1)pdm09 และชนิด B/Victoria และมีรายงานการตรวจพบโรคไข้หวัดใหญ่ ชนิด A(H3N2) และชนิด A(H1N1)pdm09 ในสาธารณรัฐเลบานอนในช่วง 2-3 สัปดาห์ที่ผ่านมา มีรายงานสถานการณ์ผู้ป่วย ILI มีแนวโน้มเพิ่มขึ้นในรัฐอิสราเอลและลดลงในรัฐจอร์เจีย และผู้ป่วย ILI และผู้ป่วย SARI มีแนวโน้มลดลงแต่ยังคงเพิ่มขึ้นในราชอาณาจักรซาอุดีอาระเบีย
- ในเอเชียตะวันออกเฉียง การแพร่ระบาดของโรคไข้หวัดใหญ่ยังคงอยู่ในระดับต่ำ ในขณะที่จำนวนผู้ป่วย ILI เพิ่มขึ้นอย่างรวดเร็ว ในสาธารณรัฐประชาชนจีน จำนวนการตรวจพบโรคไข้หวัดใหญ่ลดลง ในสาธารณรัฐเกาหลี สถานการณ์ผู้ป่วย ILI และการตรวจพบโรคไข้หวัดใหญ่ชนิด A(H3N2) เพิ่มขึ้นในทุกกลุ่มอายุ โดยเฉพาะในผู้ที่มีอายุน้อยกว่า 50 ปี อัตราผู้ป่วย ILI และอัตราการเข้ารับการรักษาดังกล่าวในโรงพยาบาลสำหรับโรคปอดบวมยังคงสูงกว่าระดับที่คาดการณ์ไว้ในประเทศมองโกเลีย และมีรายงานการตรวจพบโรคไข้หวัดใหญ่เพิ่มขึ้นโดยเฉพาะในผู้ป่วยที่เข้ารับการรักษาดังกล่าวในโรงพยาบาล
- **ประเทศเขตร้อนของอเมริกากลาง แคริบเบียน และอเมริกาใต้** ในประเทศแถบแคริบเบียนและอเมริกากลาง สถานการณ์โรคไข้หวัดใหญ่ชนิด A(H3N2) ยังคงลดลงอย่างต่อเนื่องในช่วง 2-3 สัปดาห์ที่ผ่านมา โดยส่วนใหญ่ได้รับการรายงานจากสหรัฐเม็กซิโก ซึ่งยังมีรายงานร้อยละผลบวกสำหรับโรคไข้หวัดใหญ่อยู่ในระดับสูงเมื่อเทียบกับฤดูกาลที่แล้ว จำนวนผู้ป่วย ILI เพิ่มขึ้นเล็กน้อยถึงเกณฑ์ปานกลาง และสถานการณ์ผู้ป่วย SARI ยังคงอยู่ในระดับต่ำในสหรัฐเม็กซิโก เนื่องจากมีรายงานการตรวจพบโรคไข้หวัดใหญ่ชนิด A (H3N2) เพิ่มขึ้นเหนือเกณฑ์การแพร่ระบาดในประเทศเบลีซและยังคงเพิ่มขึ้นในระดับต่ำ ในสาธารณรัฐเฮติในสาธารณรัฐกัวเตมาลาและสาธารณรัฐฮอนดูรัส ร้อยละผลบวกสำหรับโรคไข้หวัดใหญ่อยู่เหนือเกณฑ์



## สถานการณ์โรคไข้หวัดใหญ่

การแพร่ระบาดและสูงกว่าค่าเฉลี่ยที่คาดการณ์ไว้สำหรับช่วงระยะเวลาหนึ่งของปีในสาธารณรัฐกัวเตมาลา ส่วนในสาธารณรัฐนิการากัว สถานการณ์โรคไข้หวัดใหญ่ลดลงถึงเกณฑ์การแพร่ระบาด ในสาธารณรัฐกัวเตมาลา จำนวนผู้ป่วย ILI ยังคงเพิ่มขึ้นในระดับปานกลาง สถานการณ์ผู้ป่วย SARI ลดลงแต่ยังคงเพิ่มขึ้นในสาธารณรัฐเอลซัลวาดอร์และเพิ่มขึ้นในสาธารณรัฐกัวเตมาลาอยู่ในระดับปานกลาง โรคปอดบวมลดลงและอยู่ในระดับปานกลางในสาธารณรัฐจาเมกา ร้อยละผลบวกของผู้ป่วย RSV เพิ่มขึ้นในสาธารณรัฐกัวเตมาลาและมีรายงานพบผู้ติดเชื้อโรคโควิด 19 เพิ่มขึ้นในหลายประเทศ

- ประเทศเขตร้อนของอเมริกาใต้ สถานการณ์โรคไข้หวัดใหญ่อยู่ในระดับต่ำโดยมีแนวโน้มลดลง และมีรายงานการตรวจพบโรคไข้หวัดใหญ่ชนิด A(H3N2) เป็นหลัก ในรัฐพหุชาติโบลิเวีย มีรายงานการตรวจพบโรคไข้หวัดใหญ่น้อยมาก สถานการณ์ผู้ป่วย SARI ลดลงแต่ยังคงอยู่ในระดับปานกลาง ร้อยละผลบวกของโรคไข้หวัดใหญ่อยู่ในระดับปานกลางในสาธารณรัฐเอกวาดอร์ ผู้ป่วย SARI และโรคปอดบวมเพิ่มขึ้นเป็นระดับปานกลาง สำหรับผู้ป่วย SARI ลดลงอยู่เหนือเกณฑ์การแพร่ระบาดและสูงกว่าค่าเฉลี่ยที่คาดการณ์ไว้สำหรับช่วงระยะเวลาหนึ่งของปีในสาธารณรัฐโคลัมเบีย ในสาธารณรัฐเปรู จำนวนผู้ป่วย SARI ลดลงเหลือระดับต่ำ แต่ยังคงสูงกว่าค่าพื้นฐานสำหรับช่วงระยะเวลาหนึ่งของปี มีรายงานจำนวนผู้ป่วย RSV เพิ่มขึ้นในสหพันธ์สาธารณรัฐบราซิลและอยู่ในระดับต่ำในพื้นที่อื่น ๆ และมีรายงานจำนวนผู้ติดเชื้อโรคโควิด 19 เพิ่มขึ้นในหลายประเทศ
- ประเทศเขตร้อนของแอฟริกา ในแอฟริกาตะวันตก ประเทศบูร์กินาฟาโซและสาธารณรัฐเซเนกัลมีรายงานการตรวจพบโรคไข้หวัดใหญ่ชนิด B/Victoria และในสาธารณรัฐกินีมีรายงานการตรวจพบโรคไข้หวัดใหญ่ชนิด B/Victoria และชนิด A(H1N1)pdm09 สำหรับประเทศอื่น ๆ มีรายงานการตรวจพบโรคไข้หวัดใหญ่ชนิด A(H3N2) และชนิด B/Victoria
- ในแอฟริกากลาง มีรายงานการตรวจพบโรคไข้หวัดใหญ่ชนิดย่อยตามฤดูกาลทั้งหมดในสาธารณรัฐประชาธิปไตยคองโก
- ในแอฟริกาตะวันออก มีรายงานการตรวจพบโรคไข้หวัดใหญ่ชนิดย่อยตามฤดูกาลทั้งหมด แต่ชนิด A(H1N1)pdm09 มีรายงานการตรวจพบมากที่สุด และส่วนใหญ่มีแนวโน้มเพิ่มขึ้นในสหพันธ์สาธารณรัฐประชาธิปไตยเอธิโอเปีย และสาธารณรัฐมอริเชียส ในพื้นที่อื่น ๆ สถานการณ์โรคไข้หวัดใหญ่มีแนวโน้มคงที่ในประเทศที่มีการรายงาน ส่วนใหญ่การแพร่ระบาดของโรคไข้หวัดใหญ่เกิดจากชนิด A(H1N1)pdm09 และมีการแพร่ระบาดร่วมกันของโรคไข้หวัดใหญ่ชนิด B ยังคงมีแพร่การระบาดของโรคไข้หวัดใหญ่อย่างต่อเนื่องในดินแดนของสาธารณรัฐฝรั่งเศส โดยมีแนวโน้มเพิ่มขึ้น ยกเว้นในดินแดนมายอต ซึ่งมีรายงานการตรวจพบโรคไข้หวัดใหญ่ลดลง
- ประเทศเอเชียเขตร้อน ในเอเชียใต้ สถานการณ์โรคไข้หวัดใหญ่ยังคงอยู่ในระดับต่ำ โดยสาเหตุหลักมาจากรายงานสถานการณ์โรคไข้หวัดใหญ่ลดลงในสาธารณรัฐอิสลามอิหร่าน ในสาธารณรัฐอิสลามอัฟกานิสถานและสาธารณรัฐอิสลามปากีสถาน มีรายงานการตรวจพบโรคไข้หวัดใหญ่ชนิด A(H1N1)pdm09 เพิ่มขึ้น สถานการณ์ผู้ป่วย ILI และรายงานการตรวจพบโรคไข้หวัดใหญ่ลดลงในสหพันธ์สาธารณรัฐประชาธิปไตยเนปาล และในพื้นที่อื่น ๆ มีรายงานการตรวจพบโรคไข้หวัดใหญ่ชนิดย่อยทั้งหมดอยู่ในระดับต่ำ



## สถานการณ์โรคไข้หวัดใหญ่

- ในเอเชียตะวันออกเฉียงใต้ มีรายงานการตรวจพบโรคไข้หวัดใหญ่ชนิด B โดยสาเหตุหลักมาจากรายงานสถานการณ์โรคไข้หวัดใหญ่เพิ่มขึ้นจากสหพันธรัฐมาเลเซีย มีรายงานการตรวจพบโรคไข้หวัดใหญ่อยู่ในระดับต่ำในพื้นที่อื่น ๆ ของอนุภูมิภาค และมีรายงานการแพร่ระบาดของโรคไข้หวัดใหญ่ชนิด B/Victoria ในสาธารณรัฐประชาธิปไตยประชาชนลาวและสาธารณรัฐฟิลิปปินส์ และโรคไข้หวัดใหญ่ชนิด A(H3N2) แพร่ระบาดในสาธารณรัฐสิงคโปร์และประเทศไทย
- ในโอเชียเนีย การแพร่ระบาดของโรคไข้หวัดใหญ่ยังคงอยู่ในระดับต่ำ ในหมู่เกาะแปซิฟิก ผู้ป่วยอาการคล้ายไข้หวัดใหญ่ (ILI) โดยรวมอยู่ในระดับต่ำ และสถานการณ์โรคทางเดินหายใจ (RSV) ลดลงอยู่ในระดับต่ำในเครือรัฐออสเตรเลียและประเทศนิวซีแลนด์
- ในเขตอบอุ่นของอเมริกาใต้ อัตราการตรวจพบโรคไข้หวัดใหญ่ในกลุ่มผู้ป่วย ILI และการเฝ้าระวังโรคปอดบวมยังคงต่ำกว่าเกณฑ์การแพร่ระบาด มีรายงานการตรวจพบโรค RSV และโควิด 19 อยู่ในระดับน้อย และอัตราการตรวจพบโรค RSV ในเด็กอายุต่ำกว่า 5 ปีในการเฝ้าระวังโรคปอดบวมยังคงต่ำกว่าเกณฑ์ตามฤดูกาล
- ในแอฟริกาใต้ มีรายงานการตรวจพบโรคไข้หวัดใหญ่ลดลงทั่วทั้งอนุภูมิภาคจนถึงระดับต่ำ ส่วนใหญ่ได้รับรายงานจากสาธารณรัฐอาร์เจนตินาและสาธารณรัฐชิลี ซึ่งผลบวกด้วยโรคไข้หวัดใหญ่ลดลงสู่ระดับต่ำ แต่ยังคงสูงกว่าระดับเฉลี่ยที่คาดการณ์ไว้สำหรับช่วงระยะเวลาของปี ในสาธารณรัฐอาร์เจนตินา มีรายงานการตรวจพบโรคไข้หวัดใหญ่ชนิด B เป็นหลัก ในขณะที่สาธารณรัฐชิลีมีรายงานการตรวจพบโรคไข้หวัดใหญ่ชนิด A (H3N2) เป็นหลัก สำหรับผู้ป่วย ILI มีแนวโน้มลดลงต่ำกว่าเกณฑ์การแพร่ระบาดในสาธารณรัฐอาร์เจนตินาและสาธารณรัฐชิลี แต่ยังคงอยู่ในระดับปานกลางและสูงกว่าค่าพื้นฐานในช่วงระยะเวลาของปี ในสาธารณรัฐชิลี สถานการณ์ผู้ป่วยโรคติดเชื้อทางเดินหายใจเฉียบพลันรุนแรง (SARI) มีแนวโน้มอยู่เหนือระดับการแพร่ระบาดและสูงกว่าระดับพื้นฐาน และสถานการณ์ผู้ป่วย SARI มีแนวโน้มอยู่เหนือระดับการแพร่ระบาดและสูงกว่าระดับพื้นฐานในสาธารณรัฐปารากวัยและสาธารณรัฐโอเรียนทัลอุรุกวัย นอกจากนี้สถานการณ์ผู้ป่วย RSV อยู่ในระดับต่ำและสถานการณ์ผู้ติดเชื้อโรคโควิด 19 เพิ่มขึ้นในอนุภูมิภาค

ที่มา : องค์การอนามัยโลก

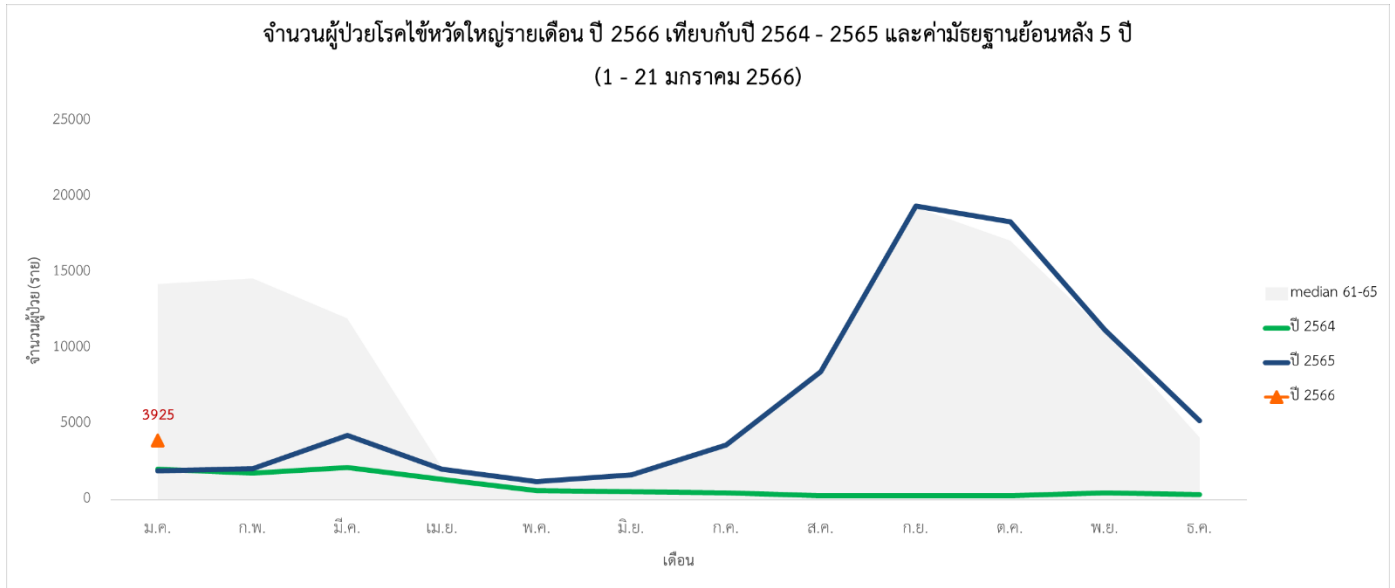
[https://cchwhoint/meda/docs/default-source/global-influenza-programme/2023\\_01\\_09\\_surveillance\\_update\\_436.pdf?sfvrsn=865cb3d4\\_1&download=true](https://cchwhoint/meda/docs/default-source/global-influenza-programme/2023_01_09_surveillance_update_436.pdf?sfvrsn=865cb3d4_1&download=true)



### สถานการณ์โรคไข้หวัดใหญ่

ณ วันที่ 21 มกราคม 2566

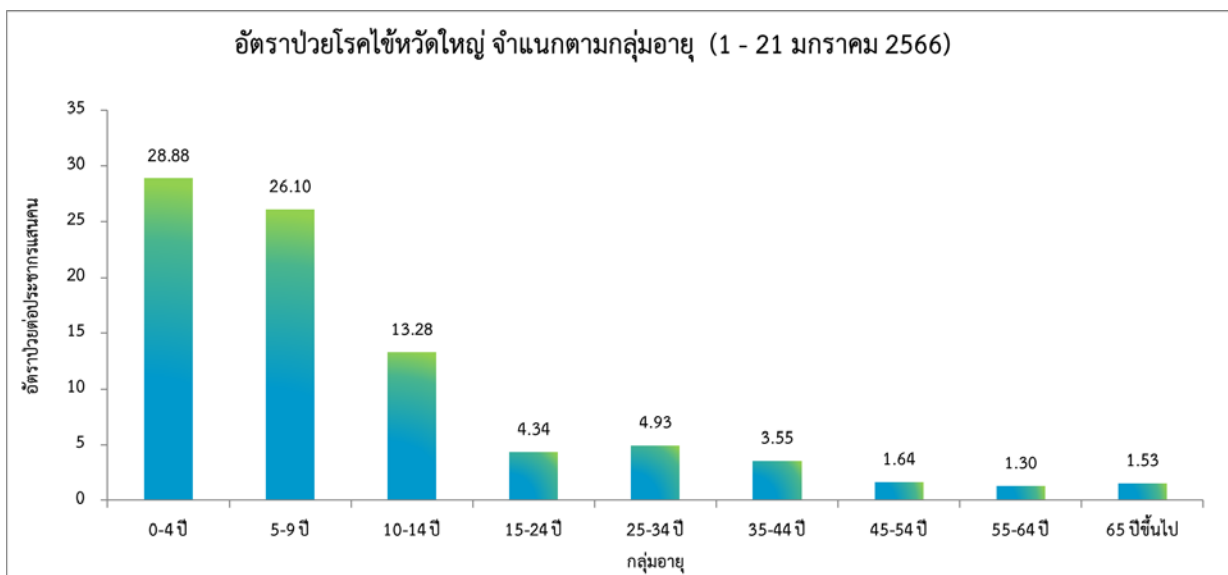
#### สถานการณ์ประเทศไทย



ที่มา : ระบบรายงานการเฝ้าระวังโรค 506 กองระบาดวิทยา กรมควบคุมโรค

สถานการณ์โรคไข้หวัดใหญ่ในปี 2566 ข้อมูลตั้งแต่วันที่ 1 มกราคม – 21 มกราคม 2566 มีรายงานผู้ป่วยทั่วประเทศ จำนวน 3,925 ราย คิดเป็นอัตราป่วย 5.93 ต่อประชากรแสนคน ไม่มีมีรายงานผู้เสียชีวิต คิดเป็นอัตราป่วยตายร้อยละ 0.00 รายงานในสัปดาห์นี้ผู้ป่วยมีแนวโน้มลดลงและต่ำกว่าค่ามัธยฐาน 5 ปีย้อนหลัง

#### ▶ จำแนกตามกลุ่มอายุ



ที่มา : ระบบรายงานการเฝ้าระวังโรค 506 กองระบาดวิทยา กรมควบคุมโรค



### สถานการณ์โรคไข้หวัดใหญ่

การเกิดโรคไข้หวัดใหญ่จำแนกตามกลุ่มอายุ พบว่าส่วนใหญ่พบผู้ป่วยอยู่ในกลุ่มอายุ 0 - 4 ปี มีอัตราป่วยสูงสุดคือ 28.88 ต่อประชากรแสนคน รองลงมาคือ กลุ่มอายุ 5 - 9 ปี มีอัตราป่วย 26.10 ต่อประชากรแสนคน และกลุ่มอายุ 10 - 14 ปี มีอัตราป่วย 13.28 ต่อประชากรแสนคน ตามลำดับ จะเห็นได้ว่ากลุ่มผู้ป่วยที่มีอัตราป่วยสูงจะอยู่ในช่วงวัยเด็ก จึงต้องมีการให้ความสำคัญต่อการป้องกันควบคุมโรคในกลุ่มวัยเรียนและเด็ก และในสถานที่ที่มีการรวมตัวกันของคนหมู่มาก มากขึ้น

#### ➤ จำแนกรายภาค

ภาค	ผู้ป่วย (ราย)	ผู้ป่วยตาย (ราย)	อัตราป่วย (ต่อประชากรแสนคน)	อัตราตาย (ต่อประชากรแสนคน)	อัตราป่วยตาย (ร้อยละ)
ภาคใต้	1,227	0	12.94	0.00	0.00
ภาคเหนือ	911	0	7.38	0.00	0.00
ภาคกลาง	934	0	5.51	0.00	0.00
ภาคตะวันออกเฉียงเหนือ	853	0	3.91	0.00	0.00

ที่มา : ระบบรายงานการเฝ้าระวังโรค 506 กองระบาดวิทยา กรมควบคุมโรค

การกระจายของการเกิดโรคไข้หวัดใหญ่รายภาค พบว่า ภาคที่มีอัตราป่วยสูงสุด คือ ภาคใต้ อัตราป่วย 12.94 ต่อประชากรแสนคน รองลงมา คือ ภาคเหนือ อัตราป่วย 7.38 ต่อประชากรแสนคน ภาคกลาง อัตราป่วย 5.51 ต่อประชากรแสนคน และน้อยที่สุด คือ ภาคตะวันออกเฉียงเหนือ อัตราป่วย 3.91 ต่อประชากรแสนคน ตามลำดับ

#### ➤ จำแนกตามอัตราป่วยรายจังหวัด 5 อันดับ

อันดับ	จังหวัด	จำนวนผู้ป่วย (ราย)	อัตราป่วย (ต่อประชากรแสนคน)
1	พัทลุง	329	62.93
2	ภูเก็ต	130	31.20
3	เชียงใหม่	304	17.01
4	แพร่	70	16.06
5	น่าน	70	14.70

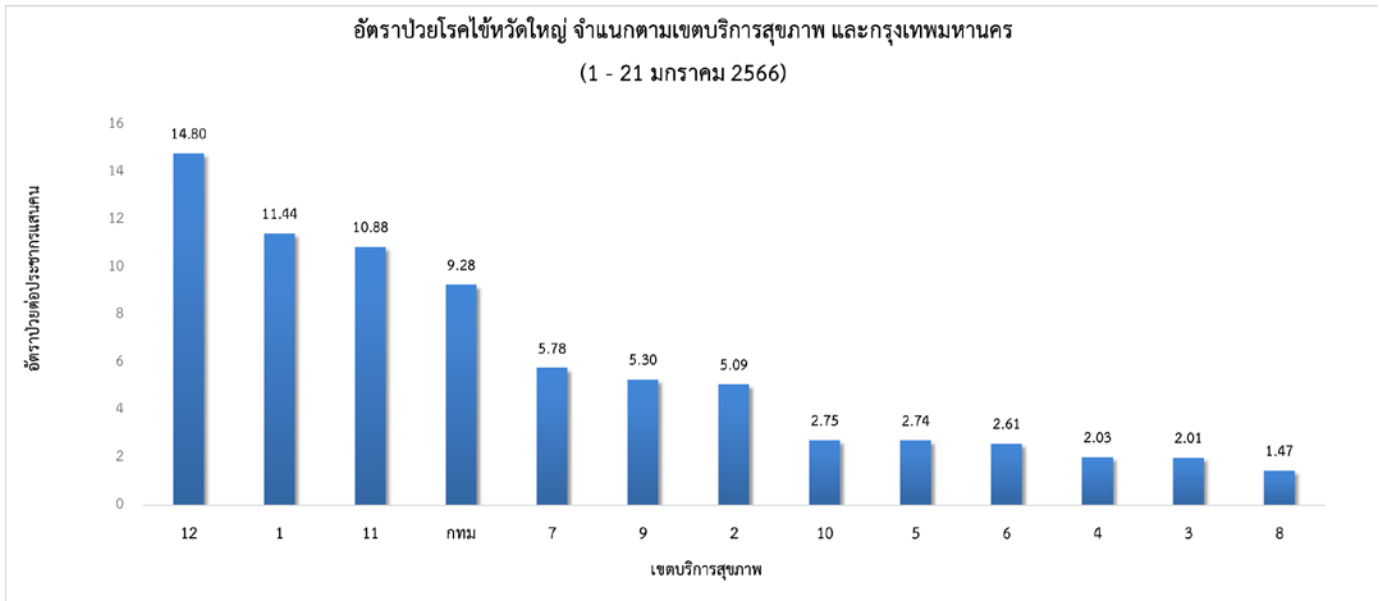
ที่มา : ระบบรายงานการเฝ้าระวังโรค 506 กองระบาดวิทยา กรมควบคุมโรค



### สถานการณ์โรคไข้หวัดใหญ่

การกระจายของการเกิดโรคไข้หวัดใหญ่รายจังหวัด พบว่าจังหวัดที่มีอัตราป่วยสูงสุด คือ จังหวัดพัทลุง อัตราป่วย 62.93 ต่อประชากรแสนคน รองลงมา คือ จังหวัดภูเก็ต อัตราป่วย 31.20 ต่อประชากรแสนคน จังหวัดเชียงใหม่ อัตราป่วย 17.01 ต่อประชากรแสนคน จังหวัดแพร่ อัตราป่วย 16.06 ต่อประชากรแสนคน และจังหวัดน่าน อัตราป่วย 14.70 ต่อประชากรแสนคนตามลำดับ

#### ▶ จำแนกตามเครือข่ายบริการและกรุงเทพมหานคร



ที่มา : ระบบรายงานการเฝ้าระวังโรค 506 กองระบาดวิทยา กรมควบคุมโรค

เมื่อพิจารณาจำแนกผู้ป่วยตามเขตบริการสุขภาพและกรุงเทพมหานคร พบว่า เขตบริการสุขภาพที่ 12 มีอัตราป่วยสูงสุด คือ 14.80 ต่อประชากรแสนคน รองลงมาคือเขตบริการสุขภาพที่ 1 อัตราป่วย 11.44 ต่อประชากรแสนคน และเขตบริการสุขภาพที่ 11 กทม. อัตราป่วย 10.88 ต่อประชากรแสนคน ตามลำดับ





## สถานการณ์โรคไข้หวัดใหญ่

ณ วันที่ 21 มกราคม 2566

สถานการณ์โรคไข้หวัดใหญ่ ปี 2565 จำแนกตามรายจังหวัด (ข้อมูล ณ วันที่ 21 มกราคม 2566)

จังหวัด/พื้นที่	รวม		อัตรา			
	จำนวนป่วย (ราย)	จำนวนตาย (ราย)	ประชากร	อัตราป่วย (ต่อประชากรแสนคน)	อัตราตาย (ต่อประชากรแสนคน)	อัตราป่วยตาย (ร้อยละ)
<b>รวมทั้งประเทศ</b>	<b>3925</b>	<b>0</b>	<b>66179083</b>	<b>5.93</b>	<b>0.00</b>	<b>0.00</b>
<b>ภาคเหนือ</b>	<b>911</b>	<b>0</b>	<b>12340094</b>	<b>7.38</b>	<b>0.00</b>	<b>0.00</b>
สคร.1 เชียงใหม่ / เครือข่ายบริการที่ 1	672	0	5875424	11.44	0.00	0.00
เชียงใหม่	304	0	1786877	17.01	0.00	0.00
เชียงราย	184	0	1296725	14.19	0.00	0.00
ลำปาง	0	0	726821	0.00	0.00	0.00
ลำพูน	17	0	401574	4.23	0.00	0.00
แม่ฮ่องสอน	6	0	285232	2.10	0.00	0.00
น่าน	70	0	476300	14.70	0.00	0.00
พะเยา	21	0	465930	4.51	0.00	0.00
แพร่	70	0	435965	16.06	0.00	0.00
สคร.2 พิษณุโลก/ เครือข่ายบริการที่ 2	180	0	3536074	5.09	0.00	0.00
เพชรบูรณ์	21	0	980156	2.14	0.00	0.00
พิษณุโลก	75	0	848432	8.84	0.00	0.00
สุโขทัย	33	0	586617	5.63	0.00	0.00
ตาก	30	0	673423	4.45	0.00	0.00
อุตรดิตถ์	21	0	447446	4.69	0.00	0.00
สคร.3 นครสวรรค์/ เครือข่ายบริการที่ 3	59	0	2928596	2.01	0.00	0.00
ชัยนาท	6	0	321454	1.87	0.00	0.00
กำแพงเพชร	0	0	713130	0.00	0.00	0.00
นครสวรรค์	0	0	1037668	0.00	0.00	0.00
พิจิตร	40	0	530852	7.54	0.00	0.00
อุทัยธานี	13	0	325492	3.99	0.00	0.00



## สถานการณ์โรคไข้หวัดใหญ่

จังหวัด/พื้นที่	รวม		อัตรา			
	จำนวนป่วย (ราย)	จำนวนตาย (ราย)	ประชากร	อัตราป่วย (ต่อประชากรแสนคน)	อัตราตาย (ต่อประชากรแสนคน)	อัตราป่วยตาย (ร้อยละ)
<b>ภาคกลาง</b>	<b>934</b>	<b>0</b>	<b>16963206</b>	<b>5.51</b>	<b>0.00</b>	<b>0.00</b>
สคร.4 สระบุรี/ เครือข่ายบริการที่ 4	110	0	5411959	2.03	0.00	0.00
อ่างทอง	10	0	275673	3.63	0.00	0.00
ลพบุรี	18	0	741200	2.43	0.00	0.00
นครนายก	0	0	260256	0.00	0.00	0.00
นนทบุรี	11	0	1282690	0.86	0.00	0.00
อยุธยา	24	0	819799	2.93	0.00	0.00
ปทุมธานี	41	0	1183235	3.47	0.00	0.00
สระบุรี	6	0	643895	0.93	0.00	0.00
สิงห์บุรี	0	0	205211	0.00	0.00	0.00
สคร.5 ราชบุรี/ เครือข่ายบริการที่ 5	146	0	5332653	2.74	0.00	0.00
กาญจนบุรี	29	0	893014	3.25	0.00	0.00
นครปฐม	28	0	921450	3.04	0.00	0.00
เพชรบุรี	11	0	482534	2.28	0.00	0.00
ประจวบคีรีขันธ์	49	0	551924	8.88	0.00	0.00
ราชบุรี	24	0	868797	2.76	0.00	0.00
สมุทรสาคร	0	0	586494	0.00	0.00	0.00
สมุทรสงคราม	0	0	191447	0.00	0.00	0.00
สุพรรณบุรี	5	0	836993	0.60	0.00	0.00
สคร.6 ชลบุรี/ เครือข่ายบริการที่ 6	162	0	6218594	2.61	0.00	0.00
ฉะเชิงเทรา	14	0	722448	1.94	0.00	0.00
จันทบุรี	13	0	536058	2.43	0.00	0.00
ชลบุรี	12	0	1575278	0.76	0.00	0.00
ปราจีนบุรี	16	0	494498	3.24	0.00	0.00
ระยอง	34	0	746433	4.55	0.00	0.00
สระแก้ว	6	0	561459	1.07	0.00	0.00
สมุทรปราการ	64	0	1353964	4.73	0.00	0.00
ตราด	3	0	228456	1.31	0.00	0.00



## สถานการณ์โรคไข้หวัดใหญ่

ณ วันที่ 21 มกราคม 2566

จังหวัด/พื้นที่	รวม		อัตรา			
	จำนวนป่วย (ราย)	จำนวนตาย (ราย)	ประชากร	อัตราป่วย (ต่อประชากรแสนคน)	อัตราตาย (ต่อประชากรแสนคน)	อัตราป่วยตาย (ร้อยละ)
<b>ภาคตะวันออกเฉียงเหนือ</b>	<b>853</b>	<b>0</b>	<b>21837582</b>	<b>142.58</b>	<b>0.03</b>	<b>0.02</b>
สคร.7 ขอนแก่น/ เครือข่ายบริการที่ 7	290	0	5017381	5.78	0.00	0.00
กาฬสินธุ์	15	0	976373	1.54	0.00	0.00
ขอนแก่น	152	0	1792697	8.48	0.00	0.00
มหาสารคาม	48	0	950985	5.05	0.00	0.00
ร้อยเอ็ด	75	0	1297326	5.78	0.00	0.00
สคร.8 อุดรธานี/ เครือข่ายบริการที่ 8	81	0	5518109	1.47	0.00	0.00
บึงกาฬ	1	0	422019	0.24	0.00	0.00
เลย	27	0	638734	4.23	0.00	0.00
นครพนม	1	0	717121	0.14	0.00	0.00
หนองบัวลำภู	22	0	509236	4.32	0.00	0.00
หนองคาย	20	0	517140	3.87	0.00	0.00
สกลนคร	10	0	1146612	0.87	0.00	0.00
อุดรธานี	0	0	1567247	0.00	0.00	0.00
สคร.9 นครราชสีมา/ เครือข่ายบริการที่ 9	356	0	6714997	5.30	0.00	0.00
บุรีรัมย์	2	0	1580495	0.13	0.00	0.00
ชัยภูมิ	39	0	1123595	3.47	0.00	0.00
นครราชสีมา	217	0	2633681	8.24	0.00	0.00
สุรินทร์	98	0	1377226	7.12	0.00	0.00
สคร.10 อุบลราชธานี/ เครือข่ายบริการที่ 10	126	0	4587095	2.75	0.00	0.00
อำนาจเจริญ	9	0	376273	2.39	0.00	0.00
มุกดาหาร	15	0	351198	4.27	0.00	0.00
ศรีสะเกษ	42	0	1458068	2.88	0.00	0.00
อุบลราชธานี	17	0	1867608	0.91	0.00	0.00
ยโสธร	43	0	533948	8.05	0.00	0.00



# กรมควบคุมโรค กระทรวงสาธารณสุข

Department of Disease Control, Ministry of Public Health

สัปดาห์ที่ 3 ปี 2566

กองโรคติดต่อทั่วไป (Division of Communicable Diseases)

## สถานการณ์โรคไข้หวัดใหญ่

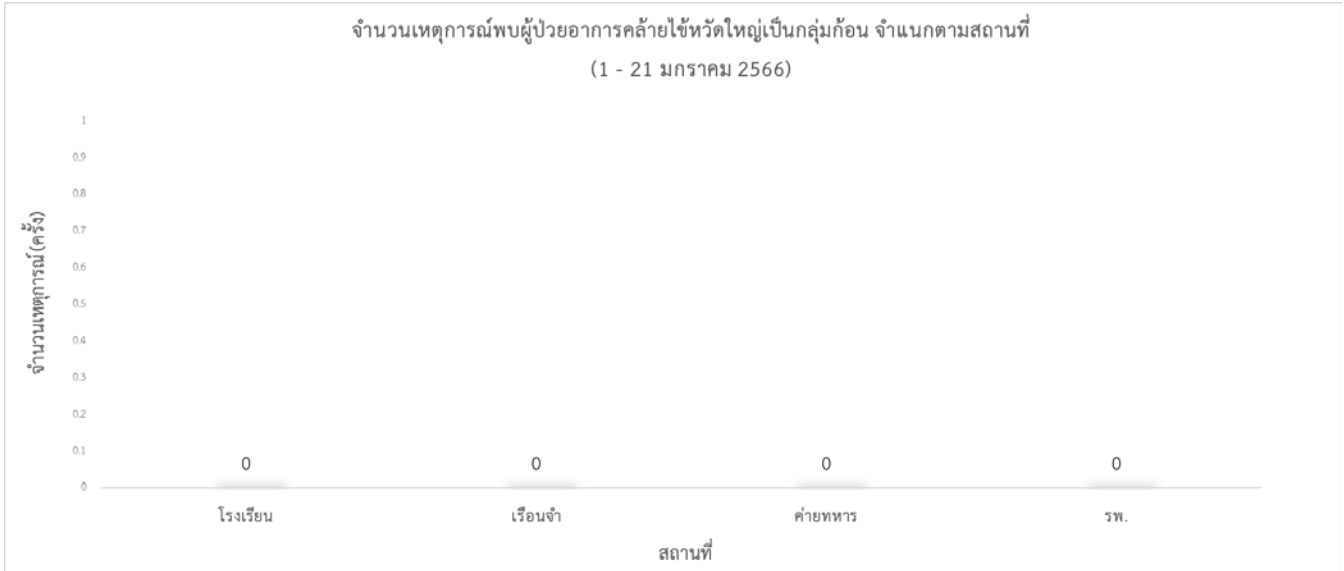
ณ วันที่ 21 มกราคม 2566

จังหวัด/พื้นที่	รวม		อัตรา			
	จำนวนป่วย (ราย)	จำนวนตาย (ราย)	ประชากร	อัตราป่วย (ต่อประชากรแสนคน)	อัตราตาย (ต่อประชากรแสนคน)	อัตราป่วยตาย (ร้อยละ)
<b>ภาคใต้</b>	<b>1227</b>	<b>0</b>	<b>9480093</b>	<b>91.03</b>	<b>0.01</b>	<b>0.01</b>
สคร.11 นครศรีธรรมราช/ เครือข่ายบริการที่ 11	488	0	4487259	10.88	0.00	0.00
ชุมพร	29	0	509344	5.69	0.00	0.00
กระบี่	0	0	478561	0.00	0.00	#DIV/0!
นครศรีธรรมราช	219	0	1550033	14.13	0.00	0.00
พังงา	12	0	268123	4.48	0.00	0.00
ภูเก็ต	130	0	416629	31.20	0.00	0.00
ระนอง	6	0	194473	3.09	0.00	0.00
สุราษฎร์ธานี	92	0	1070096	8.60	0.00	0.00
สคร.12 สงขลา/ เครือข่ายบริการที่ 12	739	0	4992834	14.80	0.00	0.00
นราธิวาส	59	0	807045	7.31	0.00	0.00
ปัตตานี	17	0	727799	2.34	0.00	0.00
พัทลุง	329	0	522810	62.93	0.00	0.00
สตูล	15	0	324467	4.62	0.00	0.00
สงขลา	179	0	1430073	12.52	0.00	0.00
ตรัง	66	0	640182	10.31	0.00	0.00
ยะลา	74	0	540458	13.69	0.00	0.00
<b>กรุงเทพมหานคร</b>	<b>516</b>	<b>0</b>	<b>5558108</b>	<b>9.28</b>	<b>0.00</b>	<b>0.00</b>

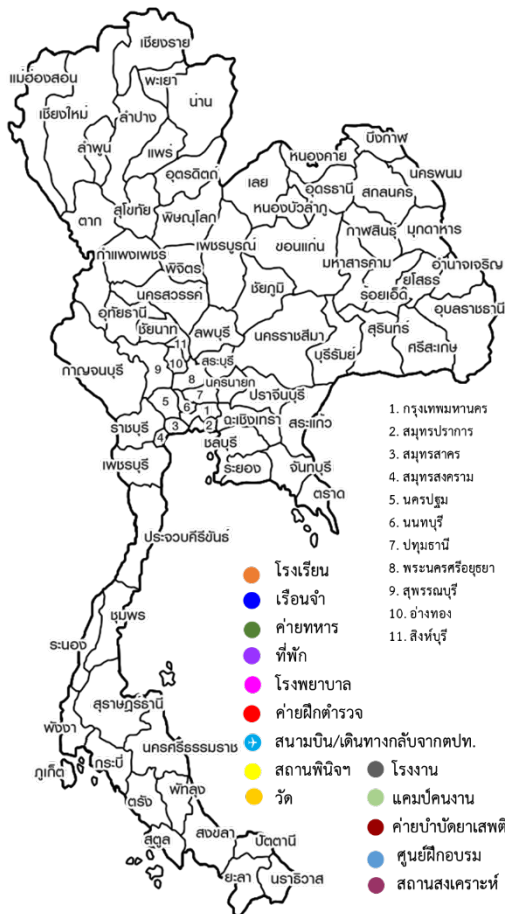


### สถานการณ์โรคไข้หวัดใหญ่

#### ❖ เหตุการณ์พบผู้ป่วยอาการคล้ายไข้หวัดใหญ่เป็นกลุ่มก้อน



ที่มา : โปรแกรมตรวจสอบข่าวการระบาด กรมควบคุมโรค



จากการเฝ้าระวังเหตุการณ์จากโปรแกรมตรวจสอบข่าวการระบาด กรมควบคุมโรค ข้อมูลตั้งแต่วันที่ 1 – 21 มกราคม 2566 ยังไม่มีรายงาน เหตุการณ์พบผู้ป่วยอาการคล้ายไข้หวัดใหญ่เป็นกลุ่มก้อน

หมายเหตุ: ข้อมูลอาจมีการเปลี่ยนแปลงย้อนหลังได้ทุกสัปดาห์ ตั้งแต่สัปดาห์แรก ดังนั้น จึงไม่ควรนำข้อมูลปัจจุบันไปอ้างอิง

ในเอกสารวิชาการการนำข้อมูลไปอ้างอิงนั้น ขอให้ใช้ข้อมูลจากสรุปสถานการณ์ประจำปี