



สถานการณ์โรคไข้หวัดใหญ่

ณ วันที่ 4 กุมภาพันธ์ 2566

สถานการณ์ต่างประเทศ

องค์การอนามัยโลก แนะนำให้ประเทศต่าง ๆ ทั่วโลก เผื่อระวังติดตามสถานการณ์การแพร่ระบาดของโรคไข้หวัดใหญ่ และโรคโควิด 19 แบบบูรณาการและเพิ่มการรณรงค์ฉีดวัคซีนไข้หวัดใหญ่ เพื่อป้องกันอาการร้ายแรงและลดอัตราการรักษาตัวในโรงพยาบาลที่เกี่ยวข้องกับโรคไข้หวัดใหญ่ โดยเฉพาะผู้ที่อยู่ในกลุ่มเสี่ยงโรครุนแรงแพทย์พิจารณาให้การรักษาตามคำแนะนำของแพทย์ต่อไป

การรายงานสถานการณ์โรคไข้หวัดใหญ่ในภาพรวมทั่วโลก ณ วันที่ 23 มกราคม 2566 โดยภาพรวมในขณะนี้ สถานการณ์โรคไข้หวัดใหญ่ทั่วโลกลดลงแต่มีแนวโน้มเพิ่มขึ้นเล็กน้อยเนื่องจากมีรายงานการแพร่ระบาดอยู่ในภูมิภาคซีกโลกเหนือ และมีรายงานการตรวจพบเชื้อไวรัสไข้หวัดใหญ่ชนิด A(H1N1)pdm09 ในช่วงระยะเวลาของการรายงานนี้ ในประเทศแถบอเมริกาเหนือ ตัวชี้วัดการเจ็บป่วยด้วยโรคไข้หวัดใหญ่ลดลงสู่ระดับที่ใกล้เคียงหรือต่ำกว่าระดับที่คาดการณ์ไว้ในช่วงระยะเวลานี้ของปี และมีรายงานการตรวจพบเชื้อไวรัสไข้หวัดใหญ่ชนิด A(H3N2) ในยุโรป สถานการณ์โรคไข้หวัดใหญ่โดยรวมลดลง แต่มีรายงานผลบวกของโรคไข้หวัดใหญ่จากพื้นที่เผื่อระวังยังคงสูงกว่าเกณฑ์การแพร่ระบาดในระดับภูมิภาค โดยรวมแล้วมีรายงานการตรวจพบเชื้อไวรัสไข้หวัดใหญ่ชนิด A ระหว่างชนิด A(H1N1)pdm09 และชนิด A(H3N2) มีสัดส่วนที่ใกล้เคียงกันซึ่งมีการตรวจพบในสถานพยาบาลแต่มีความแตกต่างในระดับภูมิภาค ในหลายประเทศมีรายงานความรุนแรงสูงหรือสูงมาก และตัวชี้วัดการเจ็บป่วยด้วยโรคไข้หวัดใหญ่ (ผู้ป่วยอาการคล้ายไข้หวัดใหญ่ (ILI), การติดเชื้อทางเดินหายใจเฉียบพลัน (ARI), การติดเชื้อทางเดินหายใจเฉียบพลันรุนแรง (SARI), อัตราการรักษาตัวในโรงพยาบาลที่เกี่ยวข้องกับโรคไข้หวัดใหญ่) ลดลงในหลายประเทศ ในขณะที่ ประเทศอื่น ๆ มีรายงานว่าเพิ่มขึ้น ในเอเชียกลาง สถานการณ์โรคไข้หวัดใหญ่โดยรวมลดลงโดยมีรายงานการตรวจพบเชื้อไวรัสไข้หวัดใหญ่ชนิด A(H1N1)pdm09 เป็นหลัก รองลงมาเป็นชนิด B ในแอฟริกาเหนือ มีรายงานการตรวจพบโรคไข้หวัดใหญ่ลดลงหลังจากมีการระบาดสูงสุดในสัปดาห์ที่ 52 โดยมีรายงานการตรวจพบเชื้อไข้หวัดใหญ่ตามฤดูกาลทั้งหมด ในเอเชียตะวันตก สถานการณ์โรคไข้หวัดใหญ่โดยรวมลดลง แม้ว่าจะมีรายงานเพิ่มขึ้นในบางประเทศ นอกจากนี้มีการตรวจพบชนิดย่อยของโรคไข้หวัดใหญ่ตามฤดูกาล ในเอเชียตะวันออก สถานการณ์โรคไข้หวัดใหญ่ชนิด A(H3N2) ส่วนใหญ่ยังคงอยู่ในระดับต่ำ แม้ว่าจะยังมีรายงานการตรวจพบในระดับที่สูงขึ้นในประเทศมองโกเลียและสาธารณรัฐเกาหลี ในประเทศแถบแคริบเบียนและอเมริกากลาง สถานการณ์โรคไข้หวัดใหญ่ชนิด A(H3N2) ส่วนใหญ่อยู่ในระดับต่ำ แต่ยังคงสูงในสหรัฐอเมริกาใต้ ในประเทศเขตร้อนอเมริกาใต้ สถานการณ์โรคไข้หวัดใหญ่โดยทั่วไปอยู่ในระดับต่ำ และมีรายงานการตรวจพบเชื้อไวรัสไข้หวัดใหญ่ชนิด A(H3N2) และชนิด B เป็นหลัก ผลบวกสำหรับโรคไข้หวัดใหญ่อยู่ในระดับปานกลางในสาธารณรัฐเอกวาดอร์ ในแอฟริกาเขตร้อน สถานการณ์โรคไข้หวัดใหญ่อยู่ในระดับสูงที่สุดในแอฟริกาตะวันออก แต่โดยรวมยังคงต่ำ โดยมีรายงานการตรวจพบเชื้อไข้หวัดใหญ่ตามฤดูกาลทั้งหมด ในเอเชียใต้ สถานการณ์โรคไข้หวัดใหญ่อยู่ในระดับต่ำและลดลงอย่างต่อเนื่อง โดยมีรายงานการตรวจพบเชื้อไวรัสไข้หวัดใหญ่ชนิด A(H1N1)pdm09 เป็นหลัก และนอกจากนี้ยังมีรายงานการตรวจพบเชื้อไวรัสไข้หวัดใหญ่ชนิด A(H3N2) และชนิด B ในเอเชียตะวันออกเฉียงใต้ มีรายงานการตรวจพบเชื้อไวรัสไข้หวัดใหญ่ชนิด B ซึ่งส่วนใหญ่ยังคงมีแนวโน้มสูงขึ้นเนื่องจากมีรายงานการตรวจพบโรคไข้หวัดใหญ่อย่างต่อเนื่องในสหพันธรัฐมาเลเซีย และในเขตอบอุ่นของซีกโลกใต้ สถานการณ์โรคไข้หวัดใหญ่ลดลงเหลือระดับต่ำ



สถานการณ์โรคไข้หวัดใหญ่

ณ วันที่ 4 กุมภาพันธ์ 2566

องค์การอนามัยโลกแนะนำให้มีความมาตรการจัดการที่เหมาะสมเพื่อควบคุมการติดเชื้อและฉีดวัคซีนป้องกันโรคไข้หวัดใหญ่ในกลุ่มเสี่ยง และสนับสนุนให้ประเทศสมาชิก ส่งผลตรวจทางห้องปฏิบัติการโรคไข้หวัดใหญ่ และโควิด 19 เพื่อสร้างรูปแบบการรายงานในระดับภูมิภาค และระดับโลก โดยมีรายละเอียดสถานการณ์ในแต่ละภูมิภาค ดังต่อไปนี้

- **ประเทศในเขตอบอุ่นซีกโลกเหนือ** ในประเทศแถบอเมริกาเหนือ สถานการณ์โรคไข้หวัดใหญ่มีแนวโน้มอยู่ในระดับสูง โดยมีตัวชี้วัดการเจ็บป่วยด้วยโรคไข้หวัดใหญ่ลดลง ในขณะที่พื้นที่ส่วนอื่น ๆ มีแนวโน้มคงที่ ในประเทศแคนาดา สถานการณ์ผู้ป่วย ILI และผลบวกของโรคไข้หวัดใหญ่ลดลงต่ำกว่าระดับที่คาดการณ์ไว้สำหรับช่วงระยะเวลาของปี อัตราการเข้ารับการรักษาตัวในโรงพยาบาลที่เกี่ยวข้องกับโรคไข้หวัดใหญ่สะสมสูงที่สุดในเด็กอายุต่ำกว่า 5 ปีและผู้ใหญ่อายุ 65 ปีขึ้นไป อัตราการรักษาตัวในโรงพยาบาลที่เกี่ยวข้องกับโรคไข้หวัดใหญ่ในเด็กลดลงสู่ระดับที่คาดการณ์ไว้สำหรับช่วงระยะเวลาของปี ในประเทศสหรัฐอเมริกา ร้อยละของการเข้ารับการรักษาของผู้ป่วยนอกสำหรับโรคระบบทางเดินหายใจลดลง แต่ยังคงสูงกว่าค่าพื้นฐานตามฤดูกาลของประเทศและระดับปานกลางถึงสูงในหลายภูมิภาค อัตราการรักษาตัวในโรงพยาบาลที่เกี่ยวข้องกับโรคไข้หวัดใหญ่รายสัปดาห์ลดลงสู่ระดับปกติตามที่คาดการณ์ไว้ในช่วงระยะเวลาของปี อัตราสะสมของการรักษาตัวในโรงพยาบาลที่เกี่ยวข้องกับโรคไข้หวัดใหญ่ในฤดูกาลนี้สูงกว่าฤดูกาลที่แล้วในช่วงระยะเวลาเดียวกันของปี อย่างไรก็ตาม อัตราการเข้ารับการรักษาตัวในโรงพยาบาลสะสมในฤดูกาลนี้ยังคงต่ำกว่าอัตราการเข้ารับการรักษาตัวในโรงพยาบาลเมื่อสิ้นสุดฤดูกาลสำหรับทุกฤดูกาลก่อนการระบาดของโรคโควิด 19 ร้อยละของการเสียชีวิตจากโรคปอดบวม โรคไข้หวัดใหญ่ และโรคโควิด 19 ในประเทศสหรัฐอเมริกาเพิ่มขึ้นและยังคงอยู่เหนือเกณฑ์การแพร่ระบาดที่กำหนดจากข้อมูลในอดีต โดยผู้ป่วยที่เสียชีวิตล่าสุดส่วนใหญ่เกิดจากโรคโควิด 19 แต่มีสัดส่วนเพิ่มขึ้นเนื่องจากโรคไข้หวัดใหญ่ในช่วง 2 - 3 สัปดาห์ที่ผ่านมา ผลบวกของโรคไข้หวัดใหญ่ลดลงในทั้ง 2 ประเทศ และมีการแพร่ระบาดของไวรัสทางเดินหายใจหลายชนิด โดยสาเหตุสำคัญมาจากรายงานการตรวจพบเชื้อไวรัสไข้หวัดใหญ่ชนิด A(H3N2) สถานการณ์ผู้ป่วย RSV ลดลงในประเทศสหรัฐอเมริกาและมีแนวโน้มคงที่ในประเทศแคนาดาซึ่งอยู่ในระดับค่าเฉลี่ยสำหรับช่วงระยะเวลาของปี
- **ในยุโรป** สถานการณ์โรคไข้หวัดใหญ่โดยรวมลดลงเล็กน้อย มีรายงานการตรวจพบเชื้อไวรัสไข้หวัดใหญ่ชนิด A และชนิด B โดยมีสัดส่วนของไวรัสไข้หวัดใหญ่ชนิด A(H3N2) และชนิด A(H1N1)pdm09 ในสัดส่วนที่เท่า ๆ กันใน 37 ประเทศ ในยุโรปตะวันออก สถานการณ์โรคไข้หวัดใหญ่มีแนวโน้มเพิ่มขึ้นในประเทศที่มีการรายงาน ยกเว้นในสาธารณรัฐสโลวักที่มีรายงานผลบวกของโรคไข้หวัดใหญ่ลดลงในช่วงระยะเวลาของปีแต่ยังคงสูงอยู่ สถานการณ์ผู้ป่วย ILI เพิ่มขึ้นในหลายประเทศ ยกเว้นสาธารณรัฐเบลารุส สาธารณรัฐโปแลนด์ สหพันธรัฐรัสเซีย และสาธารณรัฐสโลวัก การระบาดของโรคไข้หวัดใหญ่ชนิด A(H1N1)pdm09 มีรายงานให้ผลบวกจำนวนมากในสหพันธรัฐรัสเซีย ในยุโรปเหนือ สถานการณ์โรคไข้หวัดใหญ่มีแนวโน้มลดลงในประเทศที่มีการรายงาน ยกเว้นราชอาณาจักรสวีเดนที่มีรายงานผลบวกเพิ่มขึ้นในช่วงระยะเวลาของปี สถานการณ์ผู้ป่วย ILI ยังคงอยู่ในระดับสูงในหลายประเทศ และมีรายงานในระดับสูงมากในราชอาณาจักรเดนมาร์ก ระดับสูงในประเทศไอร์แลนด์ และระดับปานกลางในราชอาณาจักรนอร์เวย์และประเทศอังกฤษ ในสหราชอาณาจักรบริเตนใหญ่และไอร์แลนด์เหนือ อัตราการรักษาตัวในโรงพยาบาลเนื่องจากโรคไข้หวัดใหญ่เพิ่มขึ้นในประเทศไอร์แลนด์และราชอาณาจักรนอร์เวย์



สถานการณ์โรคไข้หวัดใหญ่

และลดลงจากระดับปกติถึงระดับปานกลางในประเทศอังกฤษในยุโรปตะวันตกเฉียงใต้ สถานการณ์โรคไข้หวัดใหญ่มีแนวโน้มลดลงในหลายประเทศ และมีแนวโน้มคงที่ในราชอาณาจักรเบลเยียม และมีแนวโน้มเพิ่มขึ้นในสาธารณรัฐโครเอเชีย สถานการณ์ผู้ป่วย ILI และ ARI มีแนวโน้มเพิ่มขึ้นในสาธารณรัฐโครเอเชีย ประเทศมอนเตเนโกร ประเทศเนเธอร์แลนด์ และสาธารณรัฐมาซิโดเนียเหนือ มีแนวโน้มคงที่ในสาธารณรัฐเฮลเลนิก (กรีซ) และสาธารณรัฐเซอร์เบีย และลดลงในประเทศอื่น ๆ สถานการณ์ผู้ป่วย SARI ลดลงในราชอาณาจักรเบลเยียม ส่วนสาธารณรัฐฝรั่งเศสลดลงสู่ระดับต่ำ และในสหพันธ์สาธารณรัฐเยอรมนี มีแนวโน้มเพิ่มขึ้นในสาธารณรัฐแอลเบเนียและสาธารณรัฐโครเอเชียมีแนวโน้มคงที่ และในราชอาณาจักรสเปน มีรายงานการตรวจพบเชื้อไวรัสไข้หวัดใหญ่ชนิด A (H3N2) เป็นหลัก ยกเว้นในสาธารณรัฐโครเอเชียและประเทศเนเธอร์แลนด์ การประมาณการเสียชีวิตโดยรวมจากเครือข่าย EuroMomo แสดงให้เห็นอัตราการเสียชีวิตเพิ่มขึ้นในบางกลุ่มอายุ และการเสียชีวิตเพิ่มขึ้นอย่างมากในผู้ที่มีอายุ 45 ปีขึ้นไป

- ในเอเชียกลาง สถานการณ์โรคไข้หวัดใหญ่มีแนวโน้มค่อนข้างสูง โดยมีรายงานผลบวกมากกว่าร้อยละ 22 และมีแนวโน้มคงที่ สถานการณ์ผู้ป่วย ILI มีแนวโน้มเพิ่มขึ้นในสาธารณรัฐคาซัคสถานและสาธารณรัฐทาจิกิสถาน และมีแนวโน้มลดลงในสาธารณรัฐคีร์กีซสถานและสาธารณรัฐอุซเบกิสถาน นอกจากนี้ยังมีรายงานการตรวจพบเชื้อไวรัสไข้หวัดใหญ่ชนิด A (H1N1) pdm09 เพิ่มขึ้นในสาธารณรัฐคาซัคสถาน
- ในแอฟริกาเหนือ มีรายงานการตรวจพบโรคไข้หวัดใหญ่ระบาดสูงสุดในสัปดาห์ที่ 52 ในราชอาณาจักรโมร็อกโก มีรายงานการตรวจพบเชื้อไวรัสไข้หวัดใหญ่ชนิด B เป็นหลัก ตามด้วยชนิด A(H1N1)pdm09 และชนิด A(H3N2) ประปราย และสาธารณรัฐตูนิเซียมีรายงานการตรวจพบเชื้อไวรัสไข้หวัดใหญ่ชนิด A(H1N1)pdm09, ชนิด A(H3N2) และชนิด B/Victoria ลดลง
- ในเอเชียตะวันตก สถานการณ์โรคไข้หวัดใหญ่มีแนวโน้มลดลงอย่างต่อเนื่องในคาบสมุทรอาหรับ มีรายงานการตรวจพบเชื้อไวรัสไข้หวัดใหญ่ชนิด A(H1N1)pdm09 เพิ่มขึ้นในสาธารณรัฐอาร์เมเนียและรัฐอิสราเอล ในสาธารณรัฐเลบานอนมีรายงานการตรวจพบเชื้อไวรัสไข้หวัดใหญ่ชนิด A(H1N1)pdm09 อย่างต่อเนื่อง มีรายงานการตรวจพบเชื้อไวรัสไข้หวัดใหญ่ชนิด A (H3N2) ในสาธารณรัฐตุรกีในช่วง 2 – 3 สัปดาห์ที่ผ่านมา สถานการณ์ผู้ป่วย ILI มีแนวโน้มเพิ่มขึ้นอย่างต่อเนื่องในรัฐอิสราเอล และมีรายงานสถานการณ์ผู้ป่วย ILI และผู้ป่วย SARI อยู่ในระดับสูงในสาธารณรัฐตุรกี
- ในเอเชียตะวันออกเฉียงใต้ การแพร่ระบาดของโรคไข้หวัดใหญ่มียังคงอยู่ในระดับต่ำ ในสาธารณรัฐประชาชนจีน มีรายงานการตรวจพบโรคไข้หวัดใหญ่ลดลงและอยู่ในระดับต่ำในสาธารณรัฐประชาชนจีน หลังจากเพิ่มขึ้นอย่างมากในช่วงการรายงานก่อนหน้านี้ ในสาธารณรัฐเกาหลี สถานการณ์ผู้ป่วย ILI และการตรวจพบเชื้อไวรัสไข้หวัดใหญ่ชนิด A(H3N2) เพิ่มขึ้นในทุกกลุ่มอายุ โดยเฉพาะอย่างยิ่งในผู้ที่มีอายุต่ำกว่า 50 ปี อัตราผู้ป่วย ILI และการรักษาตัวในโรงพยาบาลสำหรับโรคปอดบวมยังคงสูงกว่าระดับที่คาดการณ์ไว้ในประเทศมองโกเลีย และมีรายงานการตรวจพบเชื้อไวรัสไข้หวัดใหญ่ชนิด A(H1N1)pdm09 และชนิด B เพิ่มขึ้น โดยเฉพาะอย่างยิ่งในผู้ป่วยที่เข้ารับการรักษาตัวในโรงพยาบาลมีรายงานการตรวจพบเชื้อไวรัสไข้หวัดใหญ่ชนิด A (H3N2) เพียงเล็กน้อยและลดลงในประเทศญี่ปุ่น



สถานการณ์โรคไข้หวัดใหญ่

ณ วันที่ 4 กุมภาพันธ์ 2566

- **ประเทศเขตร้อนของอเมริกากลาง แคริบเบียน และอเมริกาใต้** ในประเทศแถบแคริบเบียนและอเมริกากลาง สถานการณ์การระบาดของโรคไข้หวัดใหญ่ชนิด A(H3N2) ยังคงลดลงอย่างต่อเนื่อง ในสหรัฐเม็กซิโก สถานการณ์โรคไข้หวัดใหญ่ลดลงเหลือระดับปานกลาง แต่ยังคงสูงกว่าระดับเฉลี่ยในช่วงระยะเวลาหนึ่งของปี ในประเทศจามาิกา ตัวชี้วัดการเจ็บป่วยของโรคไข้หวัดใหญ่ต่ำกว่าค่าพื้นฐาน จำนวนผู้ป่วยโรคปอดบวมลดลงจากระดับปานกลางถึงระดับต่ำ การเข้ารับการรักษาเกี่ยวกับโรคหลอดเลือดสมองอักเสบมีมากขึ้นในดินแดนกวางเตอลูปและมาร์ตีนิกของสาธารณรัฐฝรั่งเศส ในสาธารณรัฐกัวเตมาลา สถานการณ์โรคไข้หวัดใหญ่ลดลงต่ำกว่าค่าพื้นฐานตามฤดูกาล และแนวโน้มผู้ป่วย ILI อยู่ในระดับต่ำ ผลบวกของโรคไข้หวัดใหญ่เพิ่มขึ้นในสาธารณรัฐฮอนดูรัสและสูงกว่าค่าเฉลี่ยในช่วงระยะเวลาหนึ่งของปีตามเกณฑ์พื้นฐานฤดูกาล มีรายงานแนวโน้มผู้ป่วย SARI เพิ่มขึ้นและอยู่เหนือค่าพื้นฐานตามฤดูกาลในสาธารณรัฐโดมินิกัน สหรัฐเม็กซิโก และสาธารณรัฐเอลซัลวาดอร์ นอกจากนี้ยังมีรายงานพบผู้ติดเชื้อโรคโควิด 19 เพิ่มขึ้นในสหรัฐเม็กซิโก และผู้ป่วย RSV มีแนวโน้มเพิ่มขึ้นในสหรัฐเม็กซิโกและสาธารณรัฐกัวเตมาลา
- **ประเทศเขตร้อนของอเมริกาใต้** สถานการณ์โรคไข้หวัดใหญ่อยู่ในระดับต่ำ โดยมีรายงานการตรวจพบเชื้อไวรัสไข้หวัดใหญ่ชนิด A(H3N2) และชนิด B/Victoria เป็นหลัก ในสาธารณรัฐเอกวาดอร์ มีรายงานการตรวจพบเชื้อไวรัสไข้หวัดใหญ่ชนิด A(H3N2) สูงขึ้นและผลบวกของโรคไข้หวัดใหญ่คงที่ในระดับปานกลาง ในสาธารณรัฐเปรู มีรายงานการตรวจพบโรคไข้หวัดใหญ่เพิ่มขึ้นเล็กน้อยและผลบวกสูงกว่าค่าพื้นฐานตามฤดูกาล แต่ต่ำกว่าค่าเฉลี่ยในช่วงระยะเวลาหนึ่งของปี ในรัฐพหุชาติโบลิเวีย สถานการณ์ผู้ป่วย SARI มีแนวโน้มลดลงถึงระดับปานกลาง ในสาธารณรัฐเอกวาดอร์ สถานการณ์ผู้ป่วย SARI และผู้ป่วยโรคปอดอักเสบลดลงเล็กน้อยและอยู่ในระดับต่ำ ในสาธารณรัฐเปรู สถานการณ์ผู้ป่วย SARI มีแนวโน้มลดลงสู่ระดับต่ำ สำหรับผู้ป่วยโรคติดเชื้อทางเดินหายใจ (ARI) ลดลงอย่างรวดเร็วและอยู่ในระดับต่ำ ในสาธารณรัฐโคลอมเบีย มีรายงานพบผู้ติดเชื้อโรคโควิด 19 เพิ่มขึ้นในสหพันธ์สาธารณรัฐบราซิล รัฐพหุชาติโบลิเวีย สาธารณรัฐโคลอมเบีย สาธารณรัฐเอกวาดอร์ และสาธารณรัฐเปรู แม้ว่าสถานการณ์ในสาธารณรัฐโคลอมเบียและสาธารณรัฐเปรูจะลดลงและมีรายงานผู้ป่วยโรค RSV เพิ่มขึ้นในสหพันธ์สาธารณรัฐบราซิล
- **ประเทศเขตร้อนของแอฟริกา** ในแอฟริกาตะวันตก สถานการณ์โรคไข้หวัดใหญ่มีแนวโน้มลดลง ในประเทศบูร์กินาฟาโซ มีรายงานการตรวจพบเชื้อไวรัสไข้หวัดใหญ่ชนิด A(H1N1)pdm09 และชนิด B/Victoria ประปราย ในสาธารณรัฐโกตดิวัวร์ และสาธารณรัฐกานามีรายงานการตรวจพบเชื้อไวรัสไข้หวัดใหญ่ชนิด A(H3N2), ชนิด A(H1N1)pdm09 และชนิด B/Victoria เพียงเล็กน้อย ในสาธารณรัฐไนเจอร์มีรายงานการตรวจพบเชื้อไวรัสไข้หวัดใหญ่ชนิด B/Victoria และชนิด A(H3N2) และในสาธารณรัฐโตโกมีรายงานการตรวจพบเชื้อไวรัสไข้หวัดใหญ่ชนิด B/Victoria อย่างต่อเนื่อง
- ในแอฟริกากลาง สาธารณรัฐประชาธิปไตยคองโกมีรายงานการตรวจพบเชื้อไวรัสไข้หวัดใหญ่ชนิด B/Victoria และชนิด A(H1N1)pdm09 ประปราย แต่สถานการณ์โรคไข้หวัดใหญ่โดยรวมอยู่ในระดับต่ำ
- ในแอฟริกาตะวันออก มีรายงานการตรวจพบเชื้อไวรัสไข้หวัดใหญ่ชนิด A(H1N1)pdm09 เป็นหลัก และมีรายงานการตรวจพบเชื้อไวรัสไข้หวัดใหญ่ชนิด A(H3N2) และชนิด B น้อยลง ในสหพันธ์สาธารณรัฐประชาธิปไตยเอธิโอเปียและสหสาธารณรัฐแทนซาเนียสถานการณ์โรคไข้หวัดใหญ่มีแนวโน้มลดลงและมีรายงานการตรวจพบเชื้อไวรัสไข้หวัดใหญ่



สถานการณ์โรคไข้หวัดใหญ่

ชนิด A(H1N1)pdm09 เป็นหลัก ในสาธารณรัฐโมซัมบิกมีรายงานการตรวจพบเชื้อไวรัสไข้หวัดใหญ่ชนิด A(H1N1)pdm09 ส่วนใหญ่อยู่ในระดับคงที่ ในขณะที่สาธารณรัฐเคนยา มีรายงานการตรวจพบเชื้อไวรัสไข้หวัดใหญ่ชนิด B เพียงครั้งเดียว การแพร่ระบาดของโรคไข้หวัดใหญ่ส่วนใหญ่เกิดจากเชื้อไวรัสไข้หวัดใหญ่ชนิด A(H1N1)pdm09 อย่างต่อเนื่อง ยกเว้น ในดินแดนมายอตและเรอูนียงของสาธารณรัฐฝรั่งเศสสถานการณ์โรคไข้หวัดใหญ่มีแนวโน้มลดลง

- **ประเทศเอเชียตะวันออก** ในเอเชียใต้ สถานการณ์โรคไข้หวัดใหญ่อยู่ในระดับต่ำและลดลงอย่างต่อเนื่อง โดยมีรายงานการตรวจพบเชื้อไวรัสไข้หวัดใหญ่ชนิด A(H1N1)pdm09 เป็นหลัก นอกจากนี้ยังมีรายงานการตรวจพบเชื้อไวรัสไข้หวัดใหญ่ชนิด A(H3N2) และชนิด B สถานการณ์โรคไข้หวัดใหญ่มีแนวโน้มลดลงในทุกประเทศที่มีการรายงาน ยกเว้นในสหพันธ์สาธารณรัฐประชาธิปไตยเนปาลเนปาลและสาธารณรัฐสังคมนิยมประชาธิปไตยศรีลังกา และในสาธารณรัฐอิสลามปากีสถาน มีรายงานการตรวจพบเชื้อไวรัสไข้หวัดใหญ่ชนิด A(H1N1)pdm09 ลดลงเล็กน้อยและมีแนวโน้มเพิ่มขึ้น
- ในเอเชียตะวันออกเฉียงใต้ สถานการณ์โรคไข้หวัดใหญ่โดยรวมมีรายงานการตรวจพบเชื้อไวรัสไข้หวัดใหญ่เพิ่มขึ้น เนื่องจากมีการตรวจหาเชื้อไวรัสไข้หวัดใหญ่ชนิด B/Victoria เพิ่มขึ้น และมีรายงานการตรวจพบเชื้อไวรัสไข้หวัดใหญ่ชนิด A ลดลงเล็กน้อย เนื่องจากได้รับรายงานการตรวจพบเชื้อไวรัสไข้หวัดใหญ่ส่วนใหญ่มาจากสหพันธรัฐมาเลเซีย มีรายงานการตรวจพบโรคไข้หวัดใหญ่มีแนวโน้มลดลง ในราชอาณาจักรกัมพูชา สาธารณรัฐประชาธิปไตยประชาชนลาว และสาธารณรัฐฟิลิปปินส์ และมีรายงานการตรวจพบเชื้อไวรัสไข้หวัดใหญ่ชนิด B, ชนิด A(H3N2) และชนิด A(H1N1)pdm09 มีแนวโน้มคงที่ ในประเทศไทยและสาธารณรัฐสิงคโปร์
- **ในเขตอบอุ่นของอเมริกาใต้** มีรายงานการตรวจพบโรคไข้หวัดใหญ่อยู่ในระดับต่ำมาก ส่วนใหญ่มีรายงานการตรวจพบเชื้อไวรัสไข้หวัดใหญ่ชนิด A(H3N2) และชนิด A(H1N1)pdm09 นอกจากนี้ยังมีรายงานการตรวจพบเชื้อไวรัสไข้หวัดใหญ่ชนิด B ประปราย ในหมู่เกาะแปซิฟิก ผู้ป่วยอาการคล้ายไข้หวัดใหญ่ (ILI) อยู่ในระดับต่ำ แต่มีรายงานเพิ่มขึ้นในสาธารณรัฐฟีจี
- ในเขตอบอุ่นอเมริกาใต้ สถานการณ์โรคไข้หวัดใหญ่ลดลงทั่วทั้งอนุภูมิภาค และมีรายงานการตรวจพบเชื้อไวรัสไข้หวัดใหญ่ชนิด A(H3N2) เป็นหลัก นอกจากนี้ยังมีรายงานตรวจพบเชื้อไวรัสไข้หวัดใหญ่ชนิด B และชนิด A(H1N1)pdm09 ด้วย ในสาธารณรัฐอาร์เจนตินา มีรายงานผลบวกด้วยโรคไข้หวัดใหญ่ลดลงต่ำกว่าค่าเฉลี่ยในช่วงระยะเวลาหนึ่งของปี และยังคงอยู่ในระดับต่ำ สถานการณ์กลุ่มผู้ป่วยILI และผู้ป่วย SARI อยู่ในระดับพื้นฐานเช่นกันในสาธารณรัฐชิลี แม้ว่าผลบวกด้วยโรคไข้หวัดใหญ่และผู้ป่วย ILI จะลดลง แต่ผลบวกด้วยโรคไข้หวัดใหญ่ ILI และผู้ป่วย SARI ยังคงสูงกว่าค่าเฉลี่ยสำหรับช่วงระยะเวลาหนึ่งของปี ในสาธารณรัฐปารากวัย ร้อยละผลบวกสำหรับโรคไข้หวัดใหญ่และผู้ป่วย SARI นั้นสูงกว่าค่าเฉลี่ยสำหรับช่วงระยะเวลาหนึ่งของปี ในสาธารณรัฐโอเรียนทัลอูรุกวัย มีรายงานการตรวจพบเชื้อไวรัสไข้หวัดใหญ่ชนิด A(H1N1)pdm09 น้อยมาก ผลบวกลดลงและต่ำกว่าเกณฑ์ตามฤดูกาล สถานการณ์ผู้ป่วย SARI มีแนวโน้มเพิ่มขึ้น นอกจากนี้ยังมีรายงานพบผู้ติดเชื้อโรคโควิด 19 เพิ่มขึ้นทั่วทั้งภูมิภาค และสถานการณ์โรคทางเดินหายใจ (RSV) เพิ่มขึ้นในสาธารณรัฐชิลี

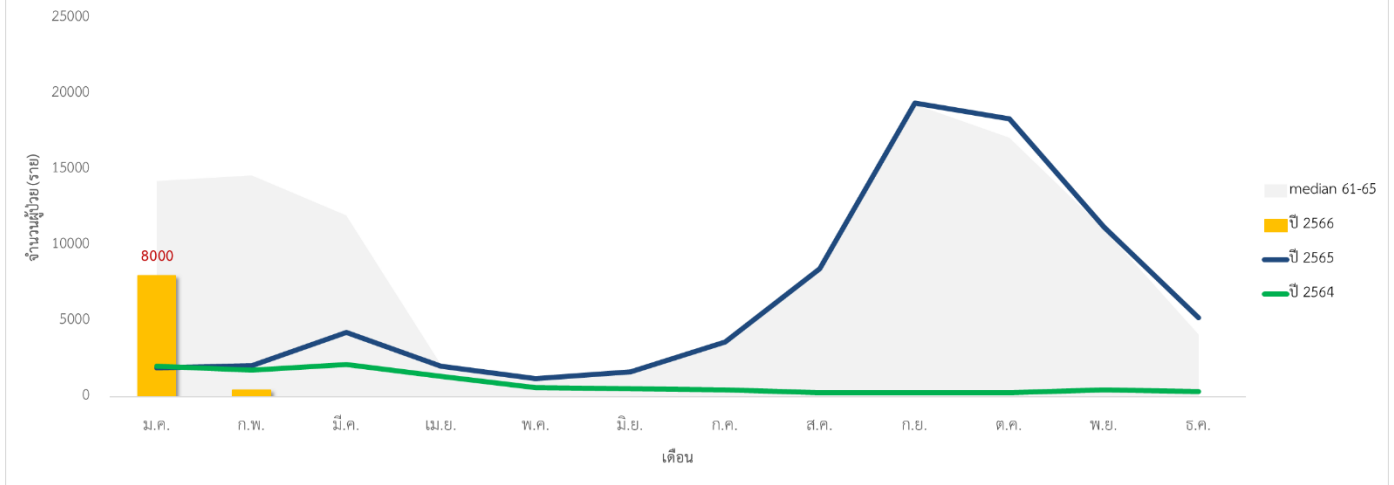
ที่มา : องค์การอนามัยโลก

https://cchwhoint/media/docs/default-source/influenza/influenzaupdates/2023/2023_01_23_surveillance_update_437.pdf?sfvrsn=d6e41cf_1&download=true



สถานการณ์ประเทศไทย

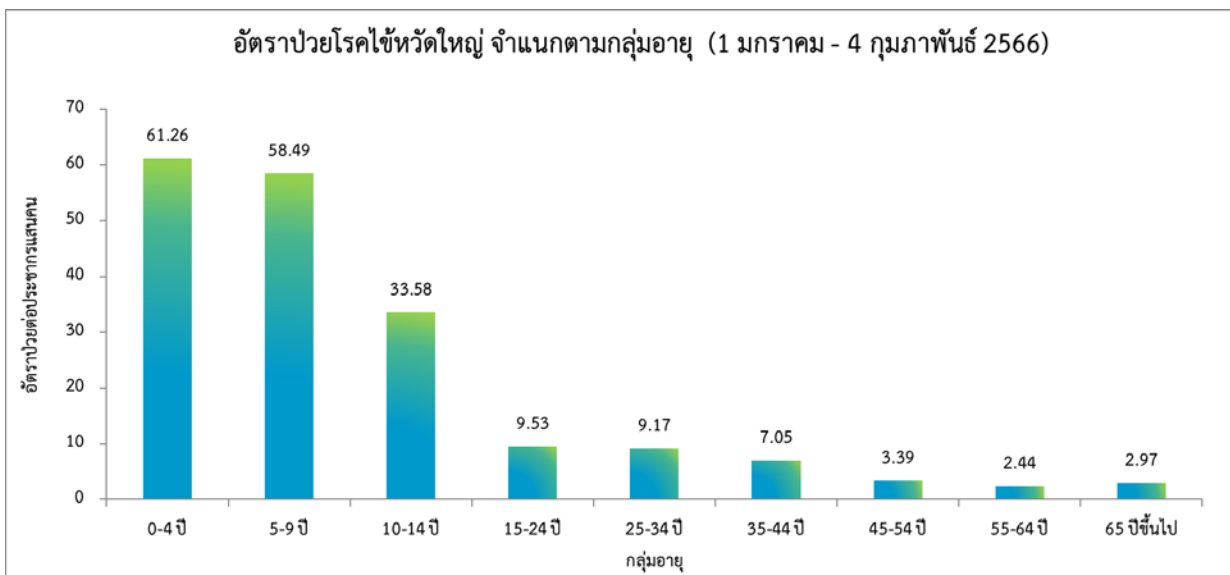
จำนวนผู้ป่วยโรคไข้หวัดใหญ่รายเดือน ปี 2566 เทียบกับปี 2564 - 2565 และค่ามัธยฐานย้อนหลัง 5 ปี (1 มกราคม - 4 กุมภาพันธ์ 2566)



ที่มา : ระบบรายงานการเฝ้าระวังโรค 506 กองระบาดวิทยา กรมควบคุมโรค

สถานการณ์โรคไข้หวัดใหญ่ในปี 2566 ข้อมูลตั้งแต่วันที่ 1 มกราคม – 4 กุมภาพันธ์ 2566 มีรายงานผู้ป่วยทั่วประเทศจำนวน 8,453 ราย คิดเป็นอัตราป่วย 12.77 ต่อประชากรแสนคน ไม่มีมีรายงานผู้เสียชีวิต คิดเป็นอัตราป่วยตายร้อยละ 0.00 รายงานในสัปดาห์นี้ผู้ป่วยมีแนวโน้มลดลงและต่ำกว่าค่ามัธยฐาน 5 ปีย้อนหลัง

▶ จำแนกตามกลุ่มอายุ



ที่มา : ระบบรายงานการเฝ้าระวังโรค 506 กองระบาดวิทยา กรมควบคุมโรค



สถานการณ์โรคไข้หวัดใหญ่

การเกิดโรคไข้หวัดใหญ่จำแนกตามกลุ่มอายุ พบว่าส่วนใหญ่พบผู้ป่วยอยู่ในกลุ่มอายุ 0 - 4 ปี มีอัตราป่วยสูงสุดคือ 61.26 ต่อประชากรแสนคน รองลงมาคือ กลุ่มอายุ 5 - 9 ปี มีอัตราป่วย 58.49 ต่อประชากรแสนคน และกลุ่มอายุ 10 - 14 ปี มีอัตราป่วย 33.58 ต่อประชากรแสนคน ตามลำดับ จะเห็นได้ว่ากลุ่มผู้ป่วยที่มีอัตราป่วยสูงจะอยู่ในช่วงวัยเด็ก จึงต้องมีการให้ความสำคัญต่อการป้องกันควบคุมโรคในกลุ่มวัยเรียนและเด็ก และในสถานที่ที่มีการรวมตัวกันของคนหมู่มาก มากขึ้น

➤ จำแนกรายภาค

ภาค	ผู้ป่วย (ราย)	ผู้ป่วยตาย (ราย)	อัตราป่วย (ต่อประชากรแสนคน)	อัตราตาย (ต่อประชากรแสนคน)	อัตราป่วยตาย (ร้อยละ)
ภาคใต้	1,960	0	20.67	0.00	0.00
ภาคเหนือ	2,170	0	17.58	0.00	0.00
ภาคกลาง	2,337	0	13.78	0.00	0.00
ภาคตะวันออกเฉียงเหนือ	1,986	0	9.09	0.00	0.00

ที่มา : ระบบรายงานการเฝ้าระวังโรค 506 กองระบาดวิทยา กรมควบคุมโรค

การกระจายของการเกิดโรคไข้หวัดใหญ่รายภาค พบว่า ภาคที่มีอัตราป่วยสูงสุด คือ ภาคใต้ อัตราป่วย 20.67 ต่อประชากรแสนคน รองลงมา คือ ภาคเหนือ อัตราป่วย 17.58 ต่อประชากรแสนคน ภาคกลาง อัตราป่วย 13.78 ต่อประชากรแสนคน และน้อยที่สุด คือ ภาคตะวันออกเฉียงเหนือ อัตราป่วย 9.09 ต่อประชากรแสนคน ตามลำดับ

➤ จำแนกตามอัตราป่วยรายจังหวัด 5 อันดับ

อันดับ	จังหวัด	จำนวนผู้ป่วย (ราย)	อัตราป่วย (ต่อประชากรแสนคน)
1	พัทลุง	449	85.88
2	แพร่	249	57.11
3	ภูเก็ต	154	36.96
4	เชียงใหม่	581	32.51
5	น่าน	151	31.70

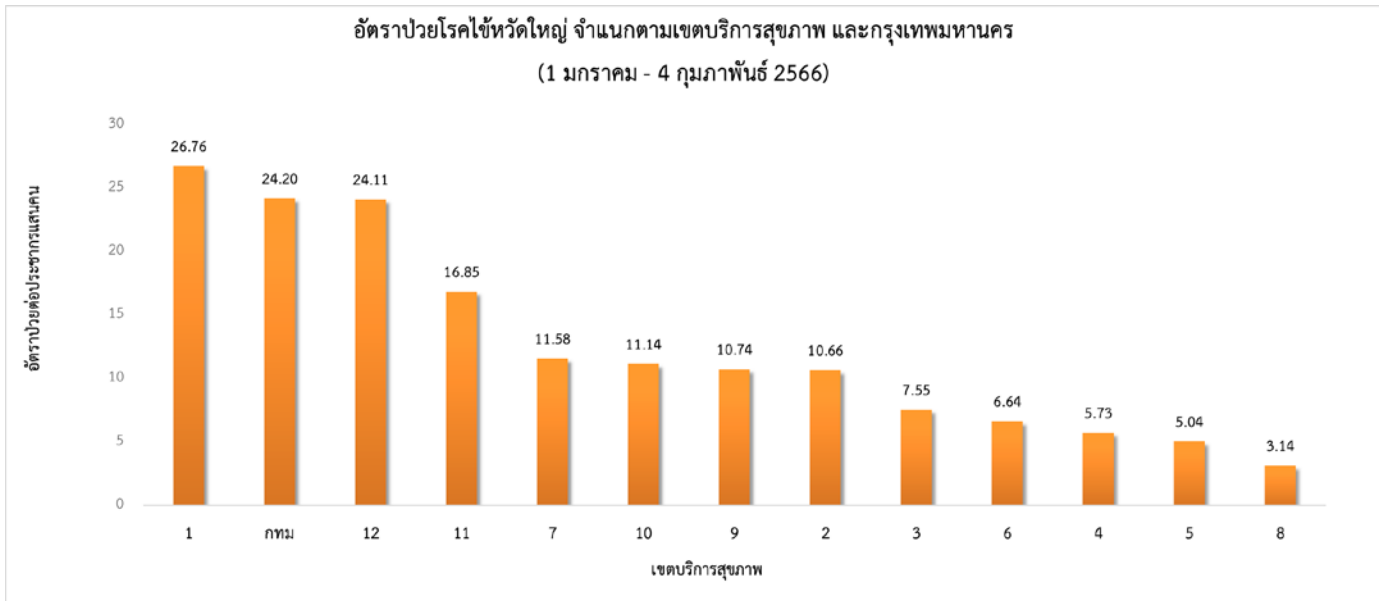
ที่มา : ระบบรายงานการเฝ้าระวังโรค 506 กองระบาดวิทยา กรมควบคุมโรค



สถานการณ์โรคไข้หวัดใหญ่

การกระจายของการเกิดโรคไข้หวัดใหญ่รายจังหวัด พบว่าจังหวัดที่มีอัตราป่วยสูงสุด คือ จังหวัดพัทลุง อัตราป่วย 85.88 ต่อประชากรแสนคน รองลงมา คือ จังหวัดแพร่ อัตราป่วย 57.11 ต่อประชากรแสนคน จังหวัดภูเก็ต อัตราป่วย 36.96 ต่อประชากรแสนคน จังหวัดเชียงใหม่ อัตราป่วย 32.51 ต่อประชากรแสนคน และจังหวัดน่าน อัตราป่วย 31.70 ต่อประชากรแสนคนตามลำดับ

▶ จำแนกตามเครือข่ายบริการและกรุงเทพมหานคร



ที่มา : ระบบรายงานการเฝ้าระวังโรค 506 กองระบาดวิทยา กรมควบคุมโรค

เมื่อพิจารณาจำแนกผู้ป่วยตามเขตบริการสุขภาพและกรุงเทพมหานคร พบว่า เขตบริการสุขภาพที่ 1 มีอัตราป่วยสูงสุด คือ 26.76 ต่อประชากรแสนคน รองลงมาคือเขตบริการสุขภาพกทม. อัตราป่วย 24.20 ต่อประชากรแสนคน และเขตบริการสุขภาพที่ 12 อัตราป่วย 24.11 ต่อประชากรแสนคน ตามลำดับ



สถานการณ์โรคไข้หวัดใหญ่

ณ วันที่ 4 กุมภาพันธ์ 2566

สถานการณ์โรคไข้หวัดใหญ่ ปี 2565 จำแนกตามรายจังหวัด (ข้อมูล ณ วันที่ 4 กุมภาพันธ์ 2566)

จังหวัด/พื้นที่	รวม		อัตรา			
	จำนวนป่วย (ราย)	จำนวนตาย (ราย)	ประชากร	อัตราป่วย (ต่อประชากรแสนคน)	อัตราตาย (ต่อประชากรแสนคน)	อัตราป่วยตาย (ร้อยละ)
รวมทั้งประเทศ	8453	0	66179083	12.77	0.00	0.00
ภาคเหนือ	2170	0	12340094	17.58	0.00	0.00
สคร.1 เชียงใหม่ / เครือข่ายบริการที่ 1	1572	0	5875424	26.76	0.00	0.00
เชียงใหม่	581	0	1786877	32.51	0.00	0.00
เชียงราย	378	0	1296725	29.15	0.00	0.00
ลำปาง	50	0	726821	6.88	0.00	0.00
ลำพูน	60	0	401574	14.94	0.00	0.00
แม่ฮ่องสอน	16	0	285232	5.61	0.00	0.00
น่าน	151	0	476300	31.70	0.00	0.00
พะเยา	87	0	465930	18.67	0.00	0.00
แพร่	249	0	435965	57.11	0.00	0.00
สคร.2 พิษณุโลก/ เครือข่ายบริการที่ 2	377	0	3536074	10.66	0.00	0.00
เพชรบูรณ์	41	0	980156	4.18	0.00	0.00
พิษณุโลก	134	0	848432	15.79	0.00	0.00
สุโขทัย	71	0	586617	12.10	0.00	0.00
ตาก	62	0	673423	9.21	0.00	0.00
อุตรดิตถ์	69	0	447446	15.42	0.00	0.00
สคร.3 นครสวรรค์/ เครือข่ายบริการที่ 3	221	0	2928596	7.55	0.00	0.00
ชัยนาท	21	0	321454	6.53	0.00	0.00
กำแพงเพชร	21	0	713130	2.94	0.00	0.00
นครสวรรค์	84	0	1037668	8.10	0.00	0.00
พิจิตร	75	0	530852	14.13	0.00	0.00
อุทัยธานี	20	0	325492	6.14	0.00	0.00



สถานการณ์โรคไข้หวัดใหญ่

ณ วันที่ 4 กุมภาพันธ์ 2566

จังหวัด/พื้นที่	รวม		อัตรา			
	จำนวนป่วย (ราย)	จำนวนตาย (ราย)	ประชากร	อัตราป่วย (ต่อประชากรแสนคน)	อัตราตาย (ต่อประชากรแสนคน)	อัตราป่วยตาย (ร้อยละ)
ภาคกลาง	2337	0	16963206	13.78	0.00	0.00
สคร.4 สระบุรี/ เครือข่ายบริการที่ 4	310	0	5411959	5.73	0.00	0.00
อ่างทอง	18	0	275673	6.53	0.00	0.00
ลพบุรี	34	0	741200	4.59	0.00	0.00
นครนายก	0	0	260256	0.00	0.00	0.00
นนทบุรี	50	0	1282690	3.90	0.00	0.00
อยุธยา	63	0	819799	7.68	0.00	0.00
ปทุมธานี	123	0	1183235	10.40	0.00	0.00
สระบุรี	22	0	643895	3.42	0.00	0.00
สิงห์บุรี	0	0	205211	0.00	0.00	0.00
สคร.5 ราชบุรี/ เครือข่ายบริการที่ 5	269	0	5332653	5.04	0.00	0.00
กาญจนบุรี	59	0	893014	6.61	0.00	0.00
นครปฐม	42	0	921450	4.56	0.00	0.00
เพชรบุรี	27	0	482534	5.60	0.00	0.00
ประจวบคีรีขันธ์	92	0	551924	16.67	0.00	0.00
ราชบุรี	39	0	868797	4.49	0.00	0.00
สมุทรสาคร	0	0	586494	0.00	0.00	0.00
สมุทรสงคราม	5	0	191447	2.61	0.00	0.00
สุพรรณบุรี	5	0	836993	0.60	0.00	0.00
สคร.6 ชลบุรี/ เครือข่ายบริการที่ 6	413	0	6218594	6.64	0.00	0.00
ฉะเชิงเทรา	45	0	722448	6.23	0.00	0.00
จันทบุรี	41	0	536058	7.65	0.00	0.00
ชลบุรี	64	0	1575278	4.06	0.00	0.00
ปราจีนบุรี	38	0	494498	7.68	0.00	0.00
ระยอง	89	0	746433	11.92	0.00	0.00
สระแก้ว	19	0	561459	3.38	0.00	0.00
สมุทรปราการ	111	0	1353964	8.20	0.00	0.00
ตราด	6	0	228456	2.63	0.00	0.00



สถานการณ์โรคไข้หวัดใหญ่

ณ วันที่ 4 กุมภาพันธ์ 2566

จังหวัด/พื้นที่	รวม		อัตรา			
	จำนวนป่วย (ราย)	จำนวนตาย (ราย)	ประชากร	อัตราป่วย (ต่อประชากรแสนคน)	อัตราตาย (ต่อประชากรแสนคน)	อัตราป่วยตาย (ร้อยละ)
ภาคตะวันออกเฉียงเหนือ	1986	0	21837582	142.58	0.03	0.02
สคร.7 ขอนแก่น/ เครือข่ายบริการที่ 7	581	0	5017381	11.58	0.00	0.00
กาฬสินธุ์	24	0	976373	2.46	0.00	0.00
ขอนแก่น	356	0	1792697	19.86	0.00	0.00
มหาสารคาม	75	0	950985	7.89	0.00	0.00
ร้อยเอ็ด	126	0	1297326	9.71	0.00	0.00
สคร.8 อุดรธานี/ เครือข่ายบริการที่ 8	173	0	5518109	3.14	0.00	0.00
บึงกาฬ	20	0	422019	4.74	0.00	0.00
เลย	50	0	638734	7.83	0.00	0.00
นครพนม	2	0	717121	0.28	0.00	0.00
หนองบัวลำภู	46	0	509236	9.03	0.00	0.00
หนองคาย	23	0	517140	4.45	0.00	0.00
สกลนคร	31	0	1146612	2.70	0.00	0.00
อุดรธานี	1	0	1567247	0.06	0.00	0.00
สคร.9 นครราชสีมา/ เครือข่ายบริการที่ 9	721	0	6714997	10.74	0.00	0.00
บุรีรัมย์	6	0	1580495	0.38	0.00	0.00
ชัยภูมิ	60	0	1123595	5.34	0.00	0.00
นครราชสีมา	382	0	2633681	14.50	0.00	0.00
สุรินทร์	273	0	1377226	19.82	0.00	0.00
สคร.10 อุบลราชธานี/ เครือข่ายบริการที่ 10	511	0	4587095	11.14	0.00	0.00
อำนาจเจริญ	15	0	376273	3.99	0.00	0.00
มุกดาหาร	39	0	351198	11.10	0.00	0.00
ศรีสะเกษ	75	0	1458068	5.14	0.00	0.00
อุบลราชธานี	319	0	1867608	17.08	0.00	0.00
ยโสธร	63	0	533948	11.80	0.00	0.00



กรมควบคุมโรค กระทรวงสาธารณสุข

Department of Disease Control, Ministry of Public Health

สัปดาห์ที่ 5 ปี 2566

กองโรคติดต่อทั่วไป (Division of Communicable Diseases)

สถานการณ์โรคไข้หวัดใหญ่

ณ วันที่ 4 กุมภาพันธ์ 2566

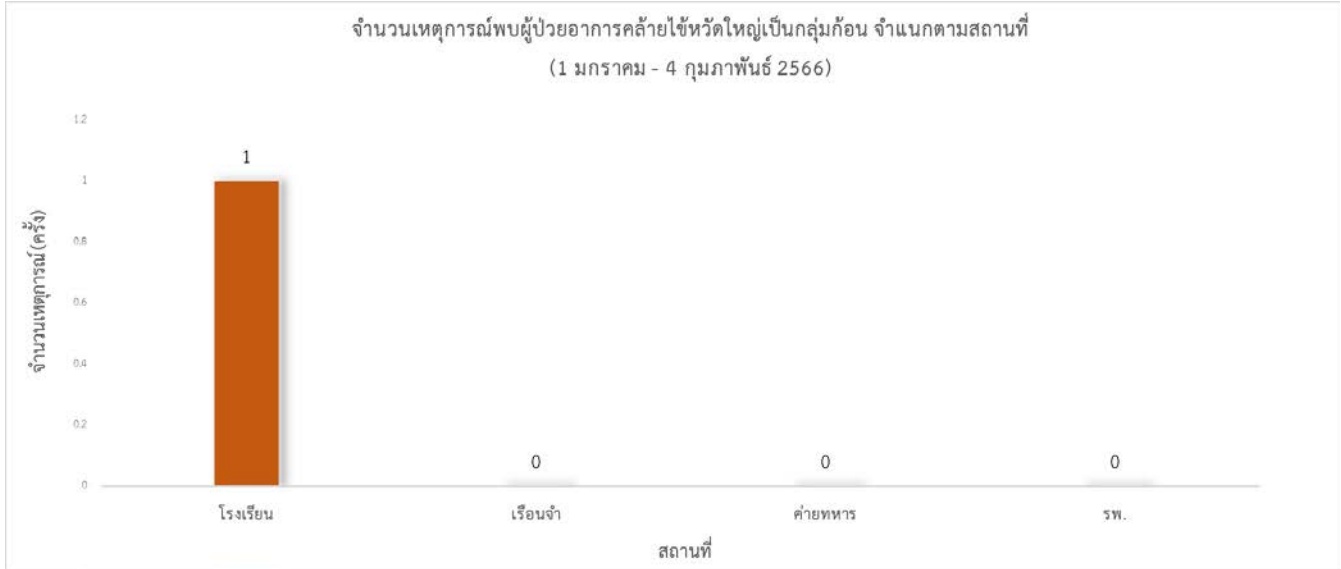
จังหวัด/พื้นที่	รวม		อัตรา			
	จำนวนป่วย (ราย)	จำนวนตาย (ราย)	ประชากร	อัตราป่วย (ต่อประชากรแสนคน)	อัตราตาย (ต่อประชากรแสนคน)	อัตราป่วยตาย (ร้อยละ)
ภาคใต้	1960	0	9480093	91.03	0.01	0.01
สคร.11 นครศรีธรรมราช/ เครือข่ายบริการที่ 11	756	0	4487259	16.85	0.00	0.00
ชุมพร	47	0	509344	9.23	0.00	0.00
กระบี่	50	0	478561	10.45	0.00	0.00
นครศรีธรรมราช	317	0	1550033	20.45	0.00	0.00
พังงา	38	0	268123	14.17	0.00	0.00
ภูเก็ต	154	0	416629	36.96	0.00	0.00
ระนอง	12	0	194473	6.17	0.00	0.00
สุราษฎร์ธานี	138	0	1070096	12.90	0.00	0.00
สคร.12 สงขลา/ เครือข่ายบริการที่ 12	1204	0	4992834	24.11	0.00	0.00
นราธิวาส	180	0	807045	22.30	0.00	0.00
ปัตตานี	40	0	727799	5.50	0.00	0.00
พัทลุง	449	0	522810	85.88	0.00	0.00
สตูล	24	0	324467	7.40	0.00	0.00
สงขลา	274	0	1430073	19.16	0.00	0.00
ตรัง	129	0	640182	20.15	0.00	0.00
ยะลา	108	0	540458	19.98	0.00	0.00
กรุงเทพมหานคร	1345	0	5558108	24.20	0.00	0.00



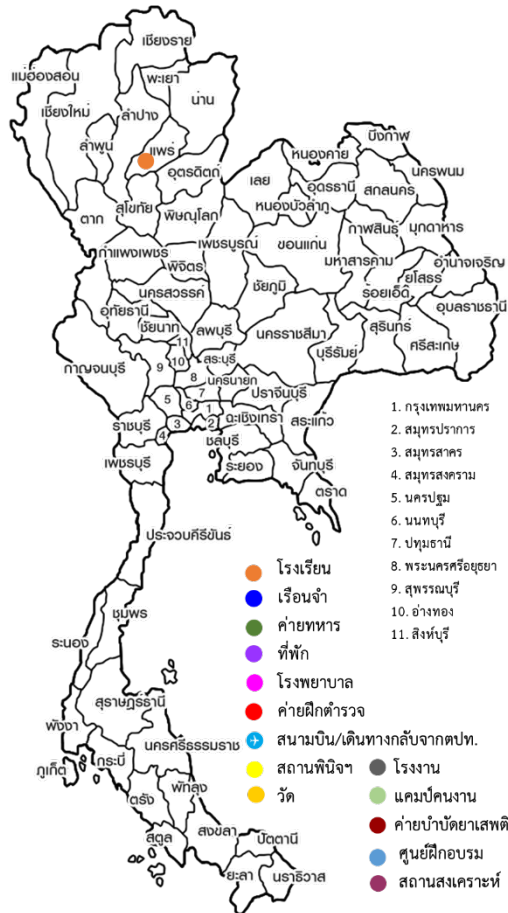
สถานการณ์โรคไข้หวัดใหญ่

ณ วันที่ 4 กุมภาพันธ์ 2566

❖ เหตุการณ์พบผู้ป่วยอาการคล้ายไข้หวัดใหญ่เป็นกลุ่มก้อน



ที่มา : โปรแกรมตรวจสอบข่าวการระบาด กรมควบคุมโรค



จากการเฝ้าระวังเหตุการณ์จากโปรแกรมตรวจสอบข่าวการระบาด กรมควบคุมโรค ข้อมูลตั้งแต่วันที่ 1 มกราคม – 4 กุมภาพันธ์ 2566 พบจำนวน 1 เหตุการณ์ โรงเรียนจังหวัดแพร่ ซึ่งเป็นสถานที่ที่มีการรวมตัวของคนหมู่มาก

หมายเหตุ: ข้อมูลอาจมีการเปลี่ยนแปลงย้อนหลังได้ทุกสัปดาห์ ตั้งแต่สัปดาห์แรก ดังนั้น จึงไม่ควรนำข้อมูลปัจจุบันไปอ้างอิง

ในเอกสารวิชาการการนำข้อมูลไปอ้างอิงนั้น ขอให้ใช้ข้อมูลจากสรุปสถานการณ์ประจำปี