



รายงานการเฝ้าระวังสถานการณ์การเสียชีวิตที่เกี่ยวข้องจากภาวะอากาศหนาว ระหว่าง วันที่ 21 พฤศจิกายน 2559 – 15 มกราคม 2560

สำนักกระบาดวิทยา กรมควบคุมโรค ได้ติดตามเฝ้าระวังสถานการณ์การเสียชีวิตที่เกี่ยวข้องจากภาวะอากาศหนาว (Cold-Weather related Deaths Surveillance Report) โดยการรวบรวม ตรวจสอบ ข้อมูลการเสียชีวิตที่อาจเกี่ยวเนื่องกับภาวะอากาศหนาวเย็น จากแหล่งข่าวและสื่อต่างๆ รายงานจากสถานบริการสาธารณสุข สำนักงานสาธารณสุขจังหวัด และหน่วยงานอื่นๆ ที่แจ้งข่าว โดยได้กำหนดคำนิยามการรายงาน ดังนี้ “ผู้เสียชีวิตที่เกี่ยวข้องจากภาวะอากาศหนาว” หมายถึง การเสียชีวิตโดยไม่ทราบสาเหตุที่เกิดขึ้นในหรือนอกที่พักอาศัย เช่น บ้าน อาคาร สถานที่สาธารณะ ฯลฯ ที่คาดว่าเกี่ยวเนื่องจากภาวะอากาศหนาว โดยไม่ได้มีเครื่องนุ่งห่มหรือเครื่องห่มกันหนาวที่เพียงพอในพื้นที่อากาศหนาว

ระหว่างวันที่ 21 เดือนพฤศจิกายน 2559 ถึงวันที่ 15 เดือนมกราคม 2560 กรมป้องกันสาธารณสุข (ปภ.) ได้ประกาศเป็นพื้นที่ประสบภัยพิบัติกรณีฉุกเฉินภัยหนาว จำนวน 3 จังหวัด 9 อำเภอ 40 ตำบล 465 หมู่บ้าน ดังนี้ จังหวัดแม่ฮ่องสอน (อำเภอเมืองฯและปางมะผ้า) จังหวัดเลย (อำเภอภูกระดึง) และ เชียงใหม่ (กัลยาณิวัฒนา แม่แจ่ม ฝาง ออมก๋อย ไชยปราการ เวียงแหง)

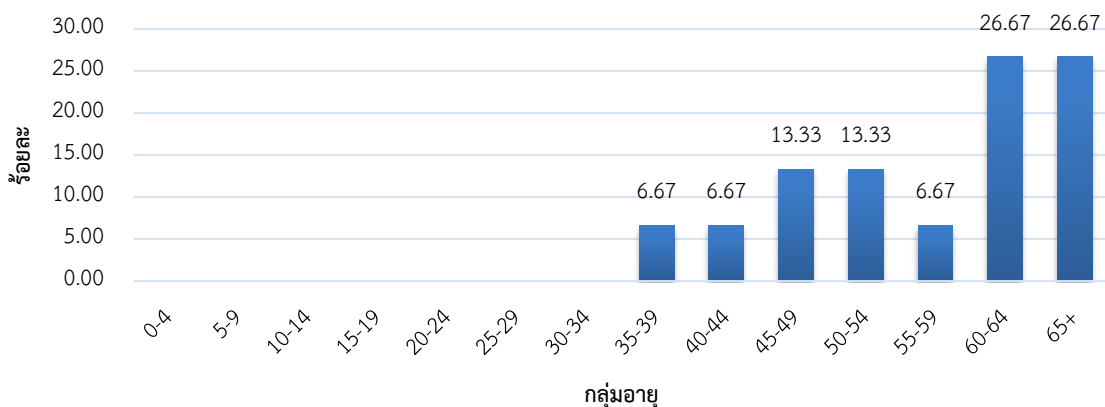
การเฝ้าระวังผู้เสียชีวิตที่เนื่องมาจากภาวะอากาศหนาวของประเทศไทย ระหว่างวันที่ 21 พฤศจิกายน 2559 ถึงวันที่ 15 เดือนมกราคม 2560 ได้รับรายงานผู้เสียชีวิตที่คาดว่าอาจเกี่ยวเนื่องกับภาวะอากาศหนาวรวมทั้งสิ้น 15 ราย มีรายงานผู้เสียชีวิตสงสัยที่เกี่ยวเนื่องจากภาวะอากาศหนาวสูงสุด ในช่วงเดือนธันวาคม 2559 โดยเฉพาะสัปดาห์ที่ 3 ระหว่างวันที่ 5 - 11 ธันวาคม 2559 จำนวน 4 ราย และสัปดาห์ที่ 5 ระหว่างวันที่ 19 - 25 ธันวาคม 2559 จำนวน 4 ราย (ภาพที่ 1)



ภาพที่ 1 แผนภูมิแสดงร้อยละผู้เสียชีวิตที่เกี่ยวข้องจากภาวะอากาศหนาวในประเทศไทย
จำแนกตามรายสัปดาห์ ระหว่างวันที่ 21 พฤศจิกายน 2559 - 15 มกราคม 2560

ผู้เสียชีวิตที่สงสัยเสียชีวิตเกี่ยวเนื่องจากภาวะอากาศหนาว ได้รับรายงานการสอบสวนการเสียชีวิต มีผู้ป่วยเข้านิยาม 15 ราย เป็น เพศชาย 11 ราย หญิง 4 ราย อัตราส่วนเพศหญิงต่อเพศชาย 1:2.75 พบการเสียชีวิตสูงสุดในเดือนธันวาคม 2559 ร้อยละ 73.33 รองลงมา คือเดือนพฤศจิกายน 2559 ร้อยละ 20 ผู้เสียชีวิต พบตั้งแต่ อายุ 39-84 ปี กลุ่มอายุที่มีการเสียชีวิตสูงสุด คืออายุ 60 ปีขึ้นไป ร้อยละ 26.67 รองลงมา คือช่วงอายุ 50-54 ปีและ 45-49 ปี เท่ากับ ร้อยละ 13.33 ทั้งสองกลุ่ม (ภาพที่ 2) อาชีพของผู้เสียชีวิตเกี่ยวเนื่องกับภาวะอากาศหนาวมากที่สุด คือ รับจ้าง ร้อยละ 20 รองลงมาเกษตรกร และค้าขาย ร้อยละ 13.33 อาชีพงานบ้าน พนักงานรักษาความปลอดภัย พระภิกษุ และพ่อบ้าน เท่ากัน ร้อยละ 6.67 และไม่ประกอบอาชีพ ร้อยละ 6.67

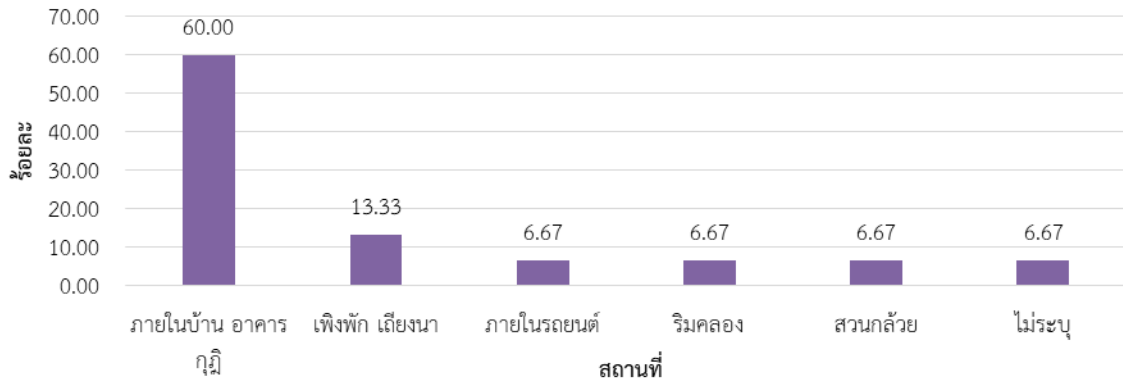
ร้อยละผู้เสียชีวิตที่สงสัยสาเหตุเกี่ยวเนื่องจากภาวะอากาศหนาว
จำแนกรายกลุ่มอายุ ระหว่างวันที่ 21 พฤศจิกายน 2559 ถึงวันที่ 15 มกราคม 2560



ภาพที่ 2 แผนภูมิแสดงร้อยละผู้เสียชีวิตที่เกี่ยวเนื่องจากภาวะอากาศหนาวในประเทศไทย
จำแนกตามรายกลุ่มอายุ ระหว่างวันที่ 21 พฤศจิกายน 2559 - 15 มกราคม 2560

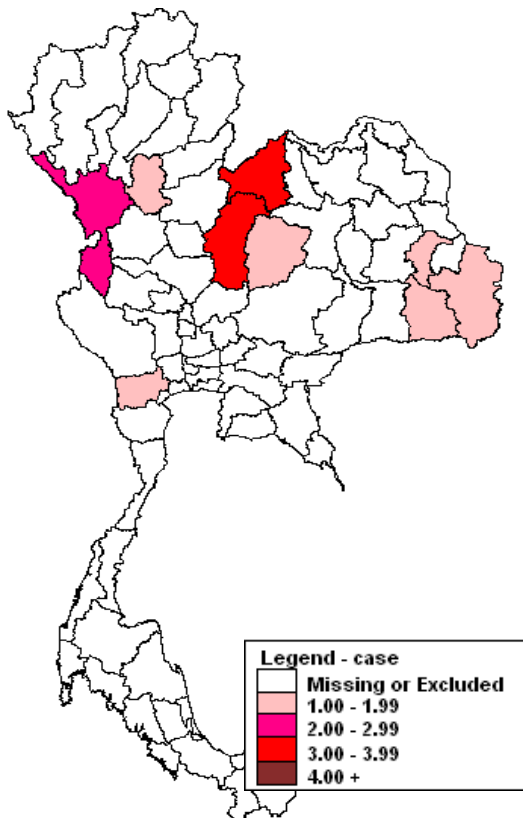
สถานที่เสียชีวิตสูงสุด คือในบ้านพัก อาคาร กุฏิ ร้อยละ 60 รองลงมา คือเพิงพัก เถียงนา ร้อยละ 13.33 และภายในรถยนต์ ริมคลอง สวนกล้วย ร้อยละ 4.55 เท่ากัน (ภาพที่ 4)

ร้อยละผู้เสียชีวิตที่สงสัยสาเหตุเกี่ยวข้องกับภาวะอากาศหนาว
 จำแนกตามสถานที่ ระหว่างวันที่ 21 พฤศจิกายน 2559 ถึงวันที่ 15 มกราคม 2560



ภาพที่ 4 ร้อยละผู้เสียชีวิตที่เกี่ยวข้องเนื่องจากภาวะอากาศหนาวในประเทศไทย จำแนกตามสถานที่เสียชีวิต
 ระหว่างวันที่ 21 พฤศจิกายน 2559 - 15 มกราคม 2560

รายงานผู้เสียชีวิตที่สงสัยเสียชีวิตเนื่องจากภาวะอากาศหนาวพบรายงานทั้งหมด 10 จังหวัด
 จังหวัดที่มีรายงานสูงสุด คือ เลยและเพชรบูรณ์ ร้อยละ 20 เท่ากัน รองลงมา คือ ตาก ร้อยละ 13.33 และชัยภูมิ
 บึงกาฬ ยโสธร ราชบุรี ศรีสะเกษ สุโขทัย อุบลราชธานี ร้อยละ 6.67 เท่ากัน (ภาพที่ 3)



Top Leading Province

1. ชัยภูมิ 1 ราย
2. ตาก 2 ราย
3. บึงกาฬ 1 ราย
4. เพชรบูรณ์ 3 ราย
5. ยโสธร 1 ราย
6. ราชบุรี 1 ราย
7. เลย 3 ราย
8. ศรีสะเกษ 1 ราย
9. สุโขทัย 1 ราย
10. อุบลราชธานี 1 ราย

ภาพที่ 3 จำนวนผู้เสียชีวิตที่เกี่ยวข้องเนื่องจากภาวะอากาศหนาวในประเทศไทย จำแนกรายจังหวัด
ระหว่างวันที่ 21 พฤศจิกายน 2559 - 15 มกราคม 2560

ผู้เสียชีวิตได้รับการวินิจฉัย คือ ภาวะการหายใจล้มเหลวฉับพลัน และหัวใจล้มเหลว ร้อยละ 13.33 เท่ากัน และไม่ทราบสาเหตุการเสียชีวิต ร้อยละ 73.33 ผู้เสียชีวิตส่วนใหญ่ มีการเสียชีวิตที่มีปัจจัยเสริมร่วมกับการสัมผัสกับอากาศหนาวเย็น (Secondary Hypothermia) โดยมีประวัติปัจจัยเสี่ยงเสริมที่สำคัญ คือ สวมเครื่องนุ่งห่มไม่เพียงพอ ร้อยละ 77.33 รองลงมา คือ มีโรคประจำตัว ร้อยละ 26.67 กลุ่มคนที่มีโรคประจำตัวมีโอกาสเสียชีวิตง่ายขึ้น ได้แก่ โรคมะเร็งปอด เบาหวาน ความดันโลหิตสูง โรคไต เป็นต้น

การเสียชีวิตจากภาวะอากาศหนาวในช่วงปี พ.ศ. 2560 ที่มีแนวโน้มการเสียชีวิตลดลงจากปีที่ผ่านมา เนื่องจากเป็นปีที่มีสภาพอากาศหนาวในช่วงระยะเวลาไม่ยาวนานเหมือนปีที่ผ่านมาและอุณหภูมิไม่ลดต่ำลงมาก อุณหภูมิเฉลี่ยต่ำสุดและสูงสุด ของประเทศ เท่ากับ 25.62-33.39 ในขณะที่อุณหภูมิที่ทำให้คนเสียชีวิตอยู่ที่ 18.0-21.0 องศาเซลเซียส แต่อย่างไรก็ตามการเสียชีวิตยังเกิดในกลุ่มผู้ป่วยที่มีโรคประจำตัว ผู้ที่ดื่มสุรา และการสวมเครื่องนุ่งห่มไม่เพียงพอ และส่วนใหญ่เสียชีวิตในบ้าน ซึ่งควรให้การดูแลผู้ป่วยกลุ่มนี้อย่างใกล้ชิด

จากข้อมูลการเฝ้าระวังการเสียชีวิตที่เกี่ยวข้องเนื่องจากภาวะอากาศหนาว จึงควรให้การช่วยเหลือและคำแนะนำแก่เจ้าหน้าที่และประชาชน ดังนี้

1. ประชาชนควรเตรียมความพร้อม ดูแล ส่งเสริมสุขภาพร่างกายให้แข็งแรง ออกกำลังกาย รับประทานอาหารที่มีประโยชน์โดยเฉพาะอาหารที่มีวิตามินซีสูง เช่น ส้ม ฝรั่ง มะเขือเทศ และอื่นๆ เป็นต้น และดื่มเครื่องดื่มที่สามารถให้ความอบอุ่นแก่ร่างกายได้
2. ให้การดูแลสุขภาพเป็นพิเศษในกลุ่มเสี่ยง ได้แก่ ผู้สูงอายุ ผู้มีโรคประจำตัว เด็กและคนพิการ เป็นต้น
3. เตรียมเครื่องนุ่งห่มกันหนาวให้พร้อมและอยู่อาศัยในที่อบอุ่นสามารถป้องกันลมในภาวะอากาศหนาวได้อย่างเหมาะสม
4. งดการดื่มสุราหรือเครื่องดื่มแอลกอฮอล์ทุกชนิดในช่วงภาวะอากาศหนาว เนื่องจากการดื่มสุราหรือเครื่องดื่มแอลกอฮอล์เป็นปัจจัยเสริมที่สำคัญทำให้เสี่ยงต่อการเสียชีวิตในช่วงภาวะอากาศหนาวมากขึ้น
5. ระมัดระวังและเฝ้าสังเกตอาการผู้ป่วยที่รับประทายยาบางชนิด เช่น ยากล่อมประสาท ยารักษาอาการชัก และอื่นๆ ที่มีผลทำให้อุณหภูมิร่างกายลดต่ำลง
6. ในช่วงภาวะอากาศหนาวอาจทำให้เกิดโรคติดเชื้อได้ง่าย โดยเฉพาะโรคติดเชื้อทางระบบทางเดินหายใจ โรคปอดอักเสบ และอื่นๆ บางครั้งอาจรุนแรงจนถึงขั้นเสียชีวิตได้ ควรดูแลสุขภาพแข็งแรง

และรักษาความสะอาด ล้างมือ หลีกเลี่ยงการคลุกคลีกับผู้ป่วย และไม่ห่มผ้าหรือสวมเสื้อผ้าที่เปียกชื้น ที่สำคัญรักษาร่างกายให้อบอุ่นอยู่เสมอ

เอกสารอ้างอิง

1. แสงโฉม ศิริพานิช พรรณนา เหมือนผึ้ง อนงค์ แสงจันทร์ทิพย์. การเฝ้าระวังการเสียชีวิตเนื่องจากภาวะอากาศหนาวในประเทศไทย เดือน ตุลาคม 2553 – กุมภาพันธ์ 2554. วารสารวิจัยระบบสาธารณสุข. 2555; 6(1): 112-7
2. แสงโฉม ศิริพานิช สุชาติ มีศรี. รายงานการเฝ้าระวังสถานการณ์การเสียชีวิตที่เกี่ยวข้องเนื่องจากภาวะอากาศหนาว ระหว่าง เดือนตุลาคม 2555 – มีนาคม 2556
3. แสงโฉม ศิริพานิช ญัฐภรณ์ เทพวิไล รายงานการเฝ้าระวังสถานการณ์การเสียชีวิตที่เกี่ยวข้องเนื่องจากภาวะอากาศหนาว ระหว่าง เดือนพฤศจิกายน 2559 – กุมภาพันธ์ 2559

วิเคราะห์และรายงานโดย :

ดร.แสงโฉม ศิริพานิช ฤทธิไกร นามเกษ

สำนักระบาดวิทยา กรมควบคุมโรค

โทร 02 590 3316 โทรสาร 02 590 3337

sangchom@gmail.com

พ.ศ. 2560