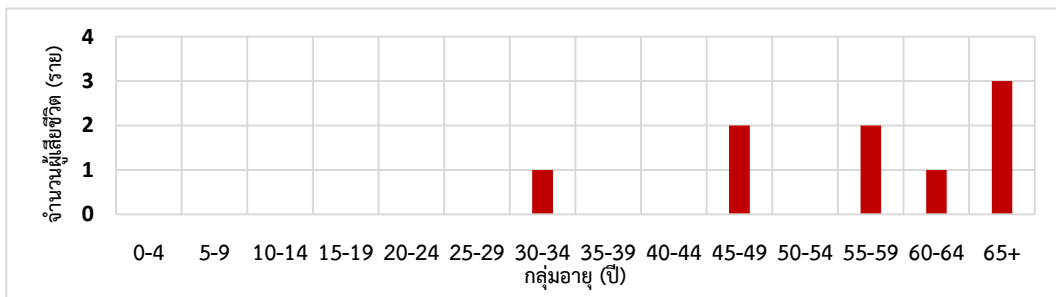




รายงานการเฝ้าระวังสถานการณ์การเสียชีวิตที่เกี่ยวข้องเนื่องจากภาวะอากาศหนาว
ระหว่าง วันที่ 27 ตุลาคม 2561 – 21 กุมภาพันธ์ 2562
กองระบาดวิทยา กรมควบคุมโรค

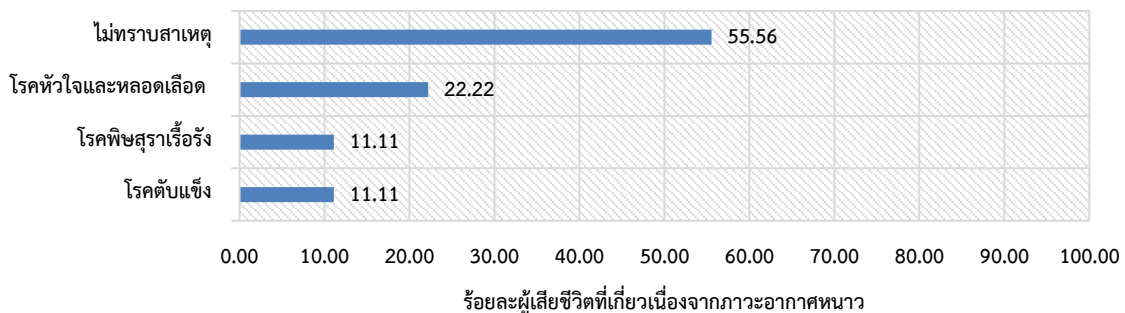
กองระบาดวิทยา กรมควบคุมโรค ได้ติดตามเฝ้าระวังสถานการณ์การเสียชีวิตที่เกี่ยวข้องเนื่องจากภาวะอากาศหนาว (Cold-Weather related Deaths Surveillance Report) ในช่วงฤดูหนาวตามประกาศของกรมอุตุนิยมวิทยา ระหว่างวันที่ 27 ตุลาคม 2561 – 21 กุมภาพันธ์ 2562 โดยรวบรวมข้อมูลการเสียชีวิตที่อาจเกี่ยวเนื่องกับภาวะอากาศหนาวจากแหล่งข่าวและสื่อต่างๆ รายงานจากสถานบริการสาธารณสุข สำนักงานสาธารณสุขจังหวัด และหน่วยงานอื่นๆ ที่แจ้งข่าว โดยได้กำหนดคำนิยามการรายงาน ดังนี้ “ผู้เสียชีวิตที่เกี่ยวข้องเนื่องจากภาวะอากาศหนาว” หมายถึง การเสียชีวิตโดยไม่ทราบสาเหตุ ที่เกิดขึ้นในหรือนอกที่พักอาศัย เช่น บ้าน อาคาร สถานที่สาธารณะ ฯลฯ โดยไม่ได้มีเครื่องนุ่งห่มหรือเครื่องห่ม กั้นหนาวที่เพียงพอในพื้นที่อากาศหนาว และคาดว่าเกี่ยวเนื่องมาจากภาวะอากาศหนาว

จากการเฝ้าระวังการเสียชีวิตที่เนื่องมาจากภาวะอากาศหนาว ระหว่างวันที่ 27 ตุลาคม 2561 – 21 กุมภาพันธ์ 2562 พบว่า มีผู้ป่วยเข้านิยามเฝ้าระวังรวมทั้งสิ้น 9 ราย มีรายงานผู้เสียชีวิตสูงสุดในช่วงเดือนมกราคม 4 ราย ร้อยละ 44.45 เป็นเพศชาย 8 ราย หญิง 1 ราย อัตราส่วนเพศหญิงต่อเพศชาย 1:8 อายุระหว่าง 30-90 ปี อายุเฉลี่ย 61 ปี (ภาพที่ 1) ประกอบอาชีพเกษตรกร 4 ราย ร้อยละ 44.44 รับจ้าง 3 ราย (33.33) และไม่ได้ประกอบอาชีพ 2 ราย (22.22) เสียชีวิตภายในบ้านจำนวน 6 ราย และนอกบ้าน 3 ราย (นอนบนเตียงไม้หน้าบ้านและผูกเปลนอน)โดยลักษณะบ้านพักอาศัยส่วนใหญ่เป็นบ้านไม้และมีช่องทางลมเข้าออก



ภาพที่ 1 จำนวนผู้เสียชีวิตจากการเฝ้าระวังการเสียชีวิตที่เกี่ยวข้องเนื่องจากภาวะอากาศหนาว จำแนกรายกลุ่มอายุ ระหว่างวันที่ 27 ตุลาคม 2561 – 21 กุมภาพันธ์ 2562

ผู้เสียชีวิตส่วนใหญ่ได้รับการวินิจฉัยการเสียชีวิตไม่ทราบสาเหตุ จำนวน 5 ราย ร้อยละ 55.56 (มีประวัติการดื่มสุราเป็นประจำและสวมใส่เครื่องนุ่งห่มที่ไม่เพียงพอ) รองลงมา คือ โรคหัวใจและหลอดเลือด 2 ราย (22.22) โรคพิษสุราเรื้อรัง และโรคตับแข็ง 1 ราย ร้อยละ 11.11 เท่ากัน (ภาพที่ 2)



ภาพที่ 2 ร้อยละผู้เสียชีวิตที่เกี่ยวข้องเนื่องจากภาวะอากาศหนาว จำแนกตามการวินิจฉัยการเสียชีวิต ระหว่างวันที่ 27 ตุลาคม 2561 – 21 กุมภาพันธ์ 2562

ผู้เสียชีวิตมีโรคประจำตัว 4 ราย (โรคตับแข็ง และโรคความดันโลหิตสูง) ไม่มีโรคประจำตัว 5 ราย มีพฤติกรรมดื่มสุราเป็นประจำ 4 ราย สวมใส่เครื่องนุ่งห่มที่ไม่เพียงพอ 2 ราย อุณหภูมิสิ่งแวดล้อมขณะเสียชีวิตอยู่ระหว่าง 16-24 องศาเซลเซียส อุณหภูมิเฉลี่ย 19.83 องศาเซลเซียส พบการเสียชีวิตในจังหวัดสระแก้ว 2 ราย ชัยนาท บุรีรัมย์ พะเยา ยโสธร สุรินทร์ อำนาจเจริญ และอุบลราชธานี จังหวัดละ 1 ราย เท่ากัน (ภาพที่ 3)



Top Leading Province

- | | |
|----------------|-------|
| 1. สระแก้ว | 2 ราย |
| 2. ชัยนาท | 1 ราย |
| 3. บุรีรัมย์ | 1 ราย |
| 4. พะเยา | 1 ราย |
| 5. ยโสธร | 1 ราย |
| 6. สุรินทร์ | 1 ราย |
| 7. อำนาจเจริญ | 1 ราย |
| 8. อุบลราชธานี | 1 ราย |

ภาพที่ 3 จำนวนผู้เสียชีวิตที่เกี่ยวข้องเนื่องจากภาวะอากาศหนาวจำแนกรายจังหวัด ระหว่างวันที่ 27 ตุลาคม 2561 – 21 กุมภาพันธ์ 2562

คำแนะนำ

จากข้อมูลการเฝ้าระวังการเสียชีวิตที่เกี่ยวข้องเนื่องจากภาวะอากาศหนาว จึงควรให้การช่วยเหลือ และคำแนะนำแก่เจ้าหน้าที่และประชาชน ดังนี้

1. ประชาชนควรเตรียมความพร้อม ดูแล ส่งเสริมสุขภาพร่างกายให้แข็งแรง ออกกำลังกาย รับประทานอาหารที่มีประโยชน์โดยเฉพาะอาหารที่มีวิตามินซีสูง เช่น ส้ม ฝรั่ง มะเขือเทศ และอื่นๆ เป็นต้น และดื่มเครื่องดื่มที่สามารถให้ความอบอุ่นแก่ร่างกายได้
2. ให้การดูแลสุขภาพเป็นพิเศษในกลุ่มเสี่ยง ได้แก่ เด็ก ผู้สูงอายุ ผู้มีโรคประจำตัว และผู้พิการ เป็นต้น
3. สวมใส่เครื่องนุ่งห่มที่เพียงพอรักษาร่างกายให้อบอุ่นอยู่เสมอ จัดเตรียมเครื่องนุ่งห่มกันหนาวให้พร้อมและอยู่อาศัยในที่อบอุ่นสามารถป้องกันลมในภาวะอากาศหนาวได้อย่างเหมาะสม
4. งดการดื่มสุราหรือเครื่องดื่มแอลกอฮอล์ทุกชนิด เนื่องจากการดื่มสุราหรือเครื่องดื่มแอลกอฮอล์เป็นปัจจัยเสริมที่สำคัญทำให้เสี่ยงต่อการเสียชีวิตในช่วงภาวะอากาศหนาวมากขึ้น
5. ระวังดวงไฟและไฟสัปดาห์เกิดอาการผู้ป่วยที่รับประทานยาบางชนิด เช่น ยากล่อมประสาท ยารักษาอาการชัก และอื่นๆ ที่มีผลทำให้อุณหภูมิร่างกายลดต่ำลง
6. ในช่วงภาวะอากาศหนาวอาจทำให้เกิดโรคติดเชื้อได้ง่าย โดยเฉพาะโรคติดเชื้อทางระบบทางเดินหายใจ โรคปอดอักเสบ และอื่นๆ บางครั้งอาจรุนแรงจนถึงขั้นเสียชีวิตได้ จึงควรหมั่นดูแลสุขภาพเพื่อให้ร่างกายแข็งแรง และรักษาความสะอาด ล้างมือ หลีกเลี่ยงการคลุกคลีกับผู้ป่วย และไม่ห่มผ้าหรือสวมเสื้อผ้าที่เปียกชื้น

เอกสารอ้างอิง

ดร.แสงโฉม ศิริพานิช และน.ส.ณัฐภรณ์ เทพวิไล. รายงานการเฝ้าระวังสถานการณ์การเสียชีวิตที่เกี่ยวข้องเนื่องจากภาวะอากาศหนาว ระหว่างเดือนพฤศจิกายน 2559 – 25 ธันวาคม 2560

รายงานโดย :

ดร.แสงโฉม ศิริพานิช และนายฤทธิไกร นามเกษ

กองระบาดวิทยา กรมควบคุมโรค , 2562

โทร. 02 590 3899 โทรสาร 02 590 3845 ไปรษณีย์อิเล็กทรอนิกส์ epienoc@gmail.com , sangchom@gmail.com