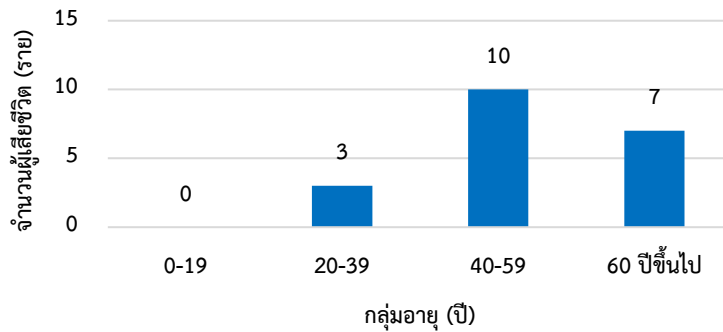




รายงานการเฝ้าระวังสถานการณ์การเสียชีวิตที่เกี่ยวข้องเนื่องจากภาวะอากาศหนาว
ระหว่าง วันที่ 22 ตุลาคม 2563 – 27 กุมภาพันธ์ 2564
กองระบาดวิทยา กรมควบคุมโรค

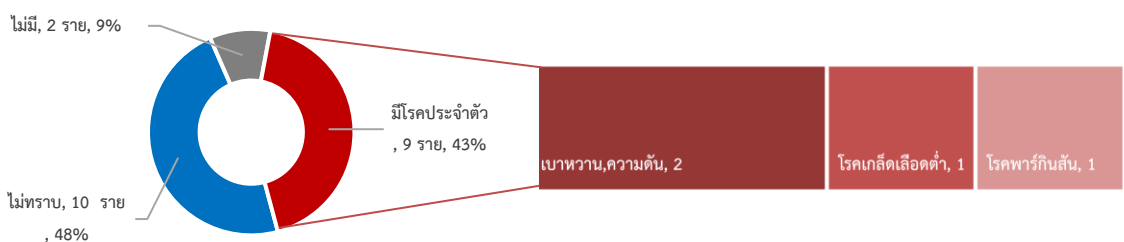
กองระบาดวิทยา กรมควบคุมโรค ได้ติดตามเฝ้าระวังสถานการณ์การเสียชีวิตที่เกี่ยวข้องเนื่องจากภาวะอากาศหนาว (Cold-Weather related Deaths Surveillance Report) ในช่วงฤดูหนาวตามประกาศของกรมอุตุนิยมวิทยา ระหว่างวันที่ 22 ตุลาคม 2563 – 27 กุมภาพันธ์ 2564 โดยรวบรวมข้อมูลการเสียชีวิตที่อาจเกี่ยวเนื่องกับภาวะอากาศหนาวจากแหล่งข่าวและสื่อต่างๆ รายงานจากสถานบริการสาธารณสุข สำนักงานสาธารณสุขจังหวัด และหน่วยงานอื่นๆ ที่แจ้งข่าว โดยได้กำหนดคำนิยามการรายงาน ดังนี้ “ผู้เสียชีวิตที่เกี่ยวข้องเนื่องจากภาวะอากาศหนาว” หมายถึง การเสียชีวิตโดยไม่ทราบสาเหตุ ที่เกิดขึ้นในหรือนอกที่พักอาศัย เช่น บ้าน อาคาร สถานที่สาธารณะ ฯลฯ โดยไม่ได้มีเครื่องนุ่งห่มหรือเครื่องห่ม กันหนาวที่เพียงพอในพื้นที่อากาศหนาว และคาดว่าเกี่ยวเนื่องกับภาวะอากาศหนาว

จากการเฝ้าระวังการเสียชีวิตที่เนื่องมาจากภาวะอากาศหนาว ระหว่างวันที่ 22 ตุลาคม 2563 – 27 กุมภาพันธ์ 2564 พบว่า มีผู้ป่วยเข้านิยามเฝ้าระวังรวมทั้งสิ้น 21 ราย มีรายงานผู้เสียชีวิตสูงสุดในช่วงเดือนมกราคม 9 ราย ร้อยละ 42.86 เป็นเพศชาย 20 ราย หญิง 1 ราย อายุระหว่าง 24-84 ปี อายุเฉลี่ย 52 ปี มีฐานะ 49 ปี (ภาพที่ 1) ประกอบอาชีพลูกจ้าง/รับจ้างทั่วไป 5 ราย ร้อยละ 23.81 เกษตรกร 1 ราย (4.76) ไม่ได้ประกอบอาชีพ 10 ราย (47.62) และไม่ทราบ 5 ราย (23.81) เสียชีวิตภายในบ้าน จำนวน 11 ราย และนอกบ้าน 9 ราย (นอนหน้าบ้านบนเตียงไม้ ในบางรายพบเสียชีวิตตามกำแพงวัดหรือศาลาพักคอย)โดยลักษณะบ้านพักอาศัยส่วนใหญ่เป็นบ้านไม้และมีช่องทางลมเข้าออก



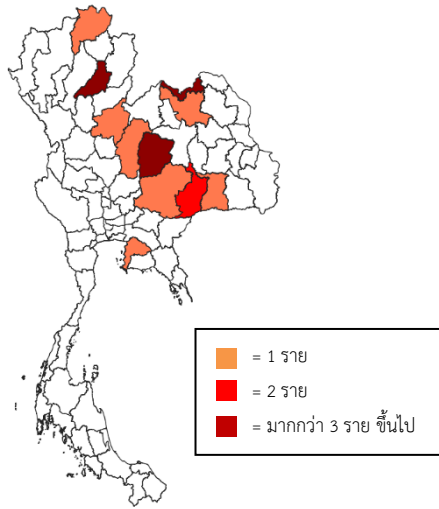
ภาพที่ 1 จำนวนผู้เสียชีวิตจากการเฝ้าระวังการเสียชีวิตที่เกี่ยวข้องเนื่องจากภาวะอากาศหนาว จำแนกรายกลุ่มอายุ ระหว่างวันที่ 22 ตุลาคม 2563 – 27 กุมภาพันธ์ 2564

ผู้เสียชีวิตส่วนใหญ่ได้รับการวินิจฉัยภาวะหัวใจล้มเหลวเฉียบพลัน มีประวัติการดื่มสุราเป็นประจำ 10 ราย และไม่สวมใส่เสื้อผ้า หรือมีเครื่องนุ่งห่มที่ไม่เพียงพอ 5 ราย มีโรคประจำตัว 9 ราย ได้แก่ โรคเบาหวานและความดัน 2 ราย โรคหลอดเลือดดำ และโรคพาร์กินสัน 1 ราย เท่ากัน (ภาพที่ 2)



ภาพที่ 2 ร้อยละผู้เสียชีวิตที่เกี่ยวข้องเนื่องจากภาวะอากาศหนาว จำแนกตามการวินิจฉัยการเสียชีวิต ระหว่างวันที่ 22 ตุลาคม 2563 – 27 กุมภาพันธ์ 2564

อุณหภูมิสิ่งแวดล้อมขณะเสียชีวิตอยู่ระหว่าง 10-17 องศาเซลเซียส อุณหภูมิเฉลี่ย 14 องศาเซลเซียส พบการเสียชีวิต
 สูงที่สุดในจังหวัดหนองคาย 5 ราย รองลงมา ได้แก่ จังหวัดแพร่ 4 ราย ชัยภูมิ (3) บุรีรัมย์ (2) เชียงราย นครราชสีมา สุรินทร์ ชลบุรี
 อุดรธานี เพชรบูรณ์ และพิษณุโลก จังหวัดละ 1 ราย เท่ากัน (ภาพที่ 3)



Top 10 Province

1. หนองคาย	5 ราย
2. แพร่	4 ราย
3. ชัยภูมิ	3 ราย
4. บุรีรัมย์	2 ราย
5. เชียงราย	1 ราย
6. นครราชสีมา	1 ราย
7. สุรินทร์	1 ราย
8. ชลบุรี	1 ราย
9. อุดรธานี	1 ราย
10. เพชรบูรณ์	1 ราย

ภาพที่ 3 จำนวนผู้เสียชีวิตที่เกี่ยวข้องเนื่องจากภาวะอากาศหนาวจำแนกรายจังหวัด
 ระหว่างวันที่ 22 ตุลาคม 2563 – 27 กุมภาพันธ์ 2564

คำแนะนำ

จากข้อมูลการเฝ้าระวังการเสียชีวิตที่เกี่ยวข้องเนื่องจากภาวะอากาศหนาว จึงควรให้การช่วยเหลือ และคำแนะนำ
 แก่เจ้าหน้าที่และประชาชน ดังนี้

1. ประชาชนควรเตรียมความพร้อม ดูแล ส่งเสริมสุขภาพร่างกายให้แข็งแรง ออกกำลังกาย รับประทานอาหารที่มี
 ประโยชน์โดยเฉพาะอาหารที่มีวิตามินซีสูง เช่น ส้ม ฝรั่ง มะเขือเทศ และอื่นๆ เป็นต้น และดื่มเครื่องดื่มที่สามารถให้
 ความอบอุ่นแก่ร่างกายได้
2. ให้การดูแลสุขภาพเป็นพิเศษในกลุ่มเสี่ยง ได้แก่ เด็ก ผู้สูงอายุ ผู้มีโรคประจำตัว และผู้พิการ เป็นต้น
3. สวมใส่เครื่องนุ่งห่มที่เพียงพอรักษาร่างกายให้อบอุ่นอยู่เสมอ จัดเตรียมเครื่องนุ่งห่มกันหนาวให้พร้อมและอยู่อาศัย
 ในที่อบอุ่นสามารถป้องกันลมในภาวะอากาศหนาวได้อย่างเหมาะสม
4. งดการดื่มสุราหรือเครื่องดื่มแอลกอฮอล์ทุกชนิด เนื่องจากการดื่มสุราหรือเครื่องดื่มแอลกอฮอล์เป็นปัจจัยเสริมที่
 สำคัญทำให้เสี่ยงต่อการเสียชีวิตในช่วงภาวะอากาศหนาวมากขึ้น
5. ระวังระวังและเฝ้าสังเกตอาการผู้ป่วยที่รับประทายยาบางชนิด เช่น ยากล่อมประสาท ยารักษาอาการชัก และอื่นๆ
 ที่มีผลทำให้อุณหภูมิร่างกายลดต่ำลง
6. ในช่วงภาวะอากาศหนาวอาจทำให้เกิดโรคติดเชื้อได้ง่าย โดยเฉพาะโรคติดเชื้อทางระบบทางเดินหายใจ โรคปอด
 อักเสบ และอื่นๆ บางครั้งอาจรุนแรงจนถึงขั้นเสียชีวิตได้ จึงควรหมั่นดูแลสุขภาพเพื่อให้ร่างกายแข็งแรง และรักษา
 ความสะอาด ล้างมือ หลีกเลี่ยงการคลุกคลีกับผู้ป่วย และไม่ห่มผ้าหรือสวมเสื้อผ้าที่เปียกชื้น

รายงานโดย :

นายฤทธิไกร นามเกษ นักวิชาสาธารณสุขปฏิบัติการ

กลุ่มพัฒนาระบบเฝ้าระวังทางระบาดวิทยาโรคไม่ติดต่อ กองระบาดวิทยา กรมควบคุมโรค , 2564

โทรศัพท์สำนักงาน 02 590 3899 โทร. 083 088 8801 ไปรษณีย์อิเล็กทรอนิกส์ epinoccc@gmail.com