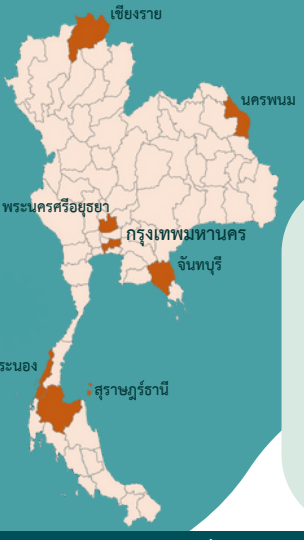




# รายงานผลการเฝ้าระวังไข้หวัดใหญ่และเชื้อสาเหตุโรคติดเชื้อทางเดินหายใจ

กองระบาดวิทยา กรมควบคุมโรค กระทรวงสาธารณสุข

Week no. 6/2567



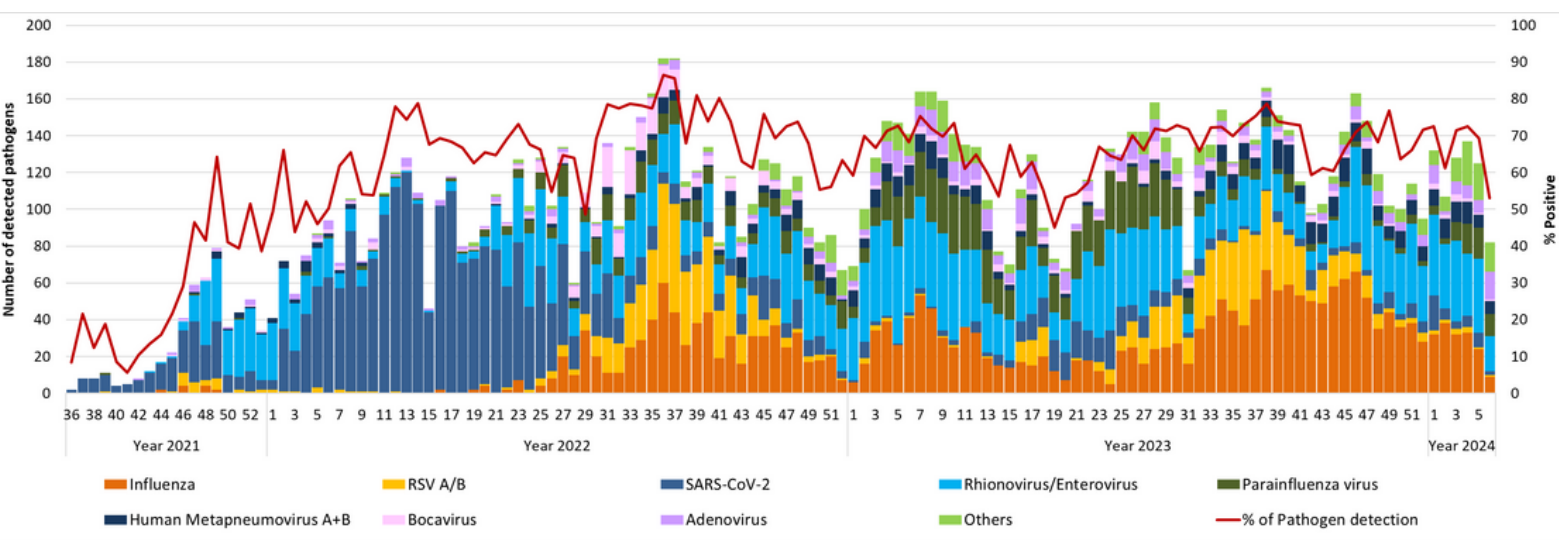
## สัปดาห์ที่ 6 นำเสนอเชื้อทางเดินหายใจที่พบบ่อยจำแนกตามกลุ่มอายุ และประเภทกลุ่มอาการของผู้ป่วย

รายงาน ณ วันที่ 10 กุมภาพันธ์ 2567

การเฝ้าระวังเชื้อสาเหตุโรคติดเชื้อทางเดินหายใจ (Flu projects) ประกอบด้วยหลายโครงการภายใต้ความร่วมมือระหว่างกรมควบคุมโรค โดยกองระบาดวิทยาและสถาบันป้องกันควบคุมโรคเขตเมือง ร่วมกับสถาบันสุขภาพเด็กแห่งชาติมหาราชินี กรมการแพทย์, ศูนย์ศึกษาวิจัยด้านระบาดวิทยา (Nakhon Phanom & DDC Epidemiological Research Unit: NDERU) และโรงพยาบาลในภูมิภาคต่าง ๆ จำนวน 7 โรงพยาบาล ได้แก่ โรงพยาบาลแม่จัน, โรงพยาบาลเชียงของ จังหวัดเชียงราย, โรงพยาบาลนครพนม, โรงพยาบาลพระนครศรีอยุธยา, โรงพยาบาลพระปกเกล้า จังหวัดจันทบุรี, โรงพยาบาลเกาะสมุย จังหวัดสุราษฎร์ธานี, และโรงพยาบาลระนอง โดยได้รับการสนับสนุนจากศูนย์ความร่วมมือไทย-สหรัฐอเมริกา (Thai MOPH and US CDC Collaboration; TUC)

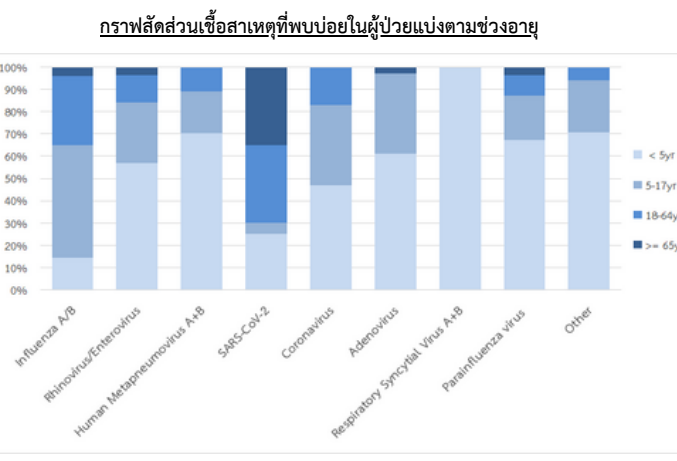
เฝ้าระวังโดยการเก็บตัวอย่างจากระบบทางเดินหายใจ ของผู้มาโรงพยาบาลด้วยกลุ่มอาการ Influenza-like illness (ILI), Acute respiratory infection (ARI), และ Severe acute respiratory infection (SARI) จำนวน 120 - 200 ตัวอย่างต่อสัปดาห์ ตรวจหาเชื้อ โดยวิธี PCR ด้วยชุดตรวจ Multiplex PCR respiratory panel ซึ่งครอบคลุมเชื้อ 23 ชนิด\* [\*Influenza A H1N1 pdm2009, H1, H3, B, Coronavirus 4 strains, SARS-CoV-2, RSV, HMPV, Adenovirus, Parainfluenza virus 1,2,3,4, Bocavirus, Rhinovirus/Enterovirus and Bacteria (M. pneumoniae, L. pneumophila, B. pertussis, C. pneumoniae)]

ข้อมูลระหว่างวันที่ 1 กันยายน 2564 - 10 กุมภาพันธ์ 2567 ผลตรวจพบเชื้อทั้งหมด 11,142 ตัวอย่าง (63.75%) จากตัวอย่างทั้งหมด 17,477 ตัวอย่าง แสดงดังภาพ



## เชื้อสาเหตุที่พบบ่อย สัปดาห์ที่ 2 - 6 (ระหว่างวันที่ 14 มกราคม - 10 กุมภาพันธ์ 2567)

| Pathogens (N=471)               | Age group  |                                |                                 |                                 |                                |
|---------------------------------|------------|--------------------------------|---------------------------------|---------------------------------|--------------------------------|
|                                 | Total n(%) | < 5yr<br>n=232 (49.3%)<br>n(%) | 5-17yr<br>n=145 (30.8%)<br>n(%) | 18-64yr<br>n=75 (15.9%)<br>n(%) | >= 65yr<br>n=19 (4.0%)<br>n(%) |
| Influenza A/B                   | 97(20.6)   | 14(6)                          | 49(33.8)                        | 30(40)                          | 4(21.1)                        |
| • Influenza A H1N1              | 9(9.3)     | 2(14.3)                        | 2(4.1)                          | 3(10)                           | 2(50)                          |
| • Influenza A H3                | 34(35.1)   | 6(42.9)                        | 10(20.4)                        | 17(56.7)                        | 1(25)                          |
| • Influenza B                   | 54(55.7)   | 6(42.9)                        | 37(75.5)                        | 10(33.3)                        | 1(25)                          |
| Rhinovirus/Enterovirus          | 137(29.1)  | 78(33.6)                       | 37(25.5)                        | 17(22.7)                        | 5(26.3)                        |
| Human Metapneumovirus A+B       | 37(7.9)    | 26(11.2)                       | 7(4.8)                          | 4(5.3)                          | (0)                            |
| SARS-CoV-2                      | 20(4.2)    | 5(2.2)                         | 1(0.7)                          | 7(9.3)                          | 7(36.8)                        |
| Coronavirus                     | 64(13.6)   | 30(12.9)                       | 23(15.8)                        | 11(14.7)                        | 0(0)                           |
| Adenovirus                      | 36(7.6)    | 22(9.5)                        | 13(9)                           | (0)                             | 1(5.3)                         |
| Respiratory Syncytial Virus A+B | 8(1.7)     | 8(3.5)                         | (0)                             | (0)                             | (0)                            |
| Parainfluenza virus             | 55(11.7)   | 37(15.9)                       | 11(7.6)                         | 5(6.7)                          | 2(10.5)                        |
| Other                           | 17(3.6)    | 12(5.2)                        | 4(2.8)                          | 1(1.3)                          | 0(0)                           |



หมายเหตุ : ข้อมูลนี้เผยแพร่ให้บุคลากรทางการแพทย์ได้ทราบเชื้อสาเหตุในระบบทางเดินหายใจที่ตรวจพบใน 4 สัปดาห์ที่ผ่านมาในภูมิภาคต่างๆ เพื่อประโยชน์ในการเฝ้าระวัง

### ข้อสรุป และข้อเสนอแนะ

ในช่วง 1 เดือนที่ผ่านมาพบเชื้อ Rhinovirus/Enterovirus ในสัดส่วนที่มากที่สุดในการตรวจ RP23 ผู้ป่วยส่วนใหญ่ยังเป็นกลุ่มอายุต่ำกว่า 5 ปี รองลงมาเป็นกลุ่มอายุ 5-17 ปี ส่วนไข้หวัดใหญ่มีแนวโน้มตรวจพบลดลง โดยสายพันธุ์ที่พบส่วนใหญ่เป็น Influenza B ซึ่งพบในกลุ่มอายุ 5-17 ปี สัดส่วนการตรวจพบเชื้อในผู้ป่วยแบ่งตามช่วงอายุ พบเชื้อ Rhinovirus/Enterovirus ในกลุ่มเด็กอายุต่ำกว่า 5 ปี, เชื้อ Influenza ในเด็กโตอายุ 5-17 ปี, เชื้อโรคโควิด-19 ในกลุ่มเด็กอายุต่ำกว่า 5 ปี และเชื้อ Parainfluenza virus พบในเด็กอายุต่ำกว่า 5 ปีมากขึ้นกว่ากลุ่มอายุอื่น

เพื่อเป็นการป้องกันการป่วยด้วยโรคติดเชื้อระบบทางเดินหายใจ ผู้ปกครองควรให้บุตรหลานได้รับการสร้างเสริมภูมิคุ้มกันโรคที่ป้องกันได้ด้วยวัคซีน และควรป้องกันตนเองและบุตรหลาน โดยการดูแลสุขภาพส่วนบุคคลเมื่อเจ็บป่วย สวมใส่หน้ากากอนามัย ทำความสะอาดบ้านและของใช้ในเด็ก ล้างมือด้วยน้ำและสบู่หรือแอลกอฮอล์ เฝ้าระวังอาการเจ็บป่วยรุนแรงในบุตรหลานโดยเฉพาะเด็กเล็ก เข้ารับการตรวจรักษาเมื่อเจ็บป่วยโดยเฉพาะในผู้ที่มีโรคประจำตัวและเสี่ยงที่จะมีอาการรุนแรงเมื่อติดเชื้อ

