

รายงานผลการรับฟังความคิดเห็น

ร่างประกาศคณะกรรมการควบคุมเครื่องตี้มแอลกอฮอล์ เรื่อง หลักเกณฑ์ วิธีการ และเงื่อนไขเกี่ยวกับ
บรรจุภัณฑ์ พร้อมทั้งข้อความคำเตือนสำหรับเครื่องตี้มแอลกอฮอล์ที่ผลิตหรือนำเข้า พ.ศ.

ส่วนที่ ๑ ข้อมูลพื้นฐาน

๑. ร่างประกาศคณะกรรมการควบคุมเครื่องตี้มแอลกอฮอล์

เรื่อง หลักเกณฑ์ วิธีการ และเงื่อนไขเกี่ยวกับบรรจุภัณฑ์ พร้อมทั้งข้อความคำเตือนสำหรับเครื่องตี้มแอลกอฮอล์ที่
ผลิตหรือนำเข้า พ.ศ.

กฎหมายใหม่

แก้ไขเพิ่มเติม

ยกเลิก

๒. หลักการและเหตุผล

๒.๑ หลักการ

ร่างประกาศฉบับนี้กำหนดหลักเกณฑ์เกี่ยวกับบรรจุภัณฑ์ ฉลากและข้อความคำเตือนของเครื่องตี้ม
แอลกอฮอล์ที่ผลิตหรือนำเข้าไว้ ดังนี้

(๑) กำหนดให้บรรจุภัณฑ์ที่เป็นภาชนะบรรจุต้องมีปริมาณ บรรจุสุทธิไม่น้อยกว่า ๑๗๕ มิลลิลิตร

(๒) กำหนดให้บรรจุภัณฑ์และฉลากของเครื่องตี้มแอลกอฮอล์ จะต้องไม่ใช้ข้อความตามที่กฎหมาย
กำหนด

(๓) กำหนดให้มีข้อความคำเตือนบนภาชนะบรรจุของเครื่องตี้มแอลกอฮอล์

(๔) กำหนดให้มีข้อความคำเตือนถึงโทษและพิษภัยของเครื่องตี้มแอลกอฮอล์ บนภาชนะบรรจุและ
หีบห่อบรรจุของเครื่องตี้มแอลกอฮอล์ โดยต้องแสดงข้อความคำเตือนพร้อมรูปภาพประกอบถึงโทษและพิษภัย
ของเครื่องตี้มแอลกอฮอล์ในลักษณะที่สามารถมองเห็นได้อย่างชัดเจน ซึ่งให้จัดทำเป็นรูปภาพ ๔ สี ๙ แบบ
สลับเปลี่ยนกันไปตามลำดับในอัตรา ๑ แบบ ต่อ ๑,๐๐๐ ภาชนะบรรจุและหีบห่อบรรจุ

(๕) กำหนดขนาดของข้อความคำเตือนถึงโทษและพิษภัยของเครื่องตี้มแอลกอฮอล์

(๖) กำหนดข้อยกเว้นไม่ให้ใช้บังคับกับสุราสามทับและเครื่องตี้มแอลกอฮอล์ที่ผลิตหรือนำเข้าเพื่อ
จำหน่ายนอกราชอาณาจักร หรือผลิตหรือนำเข้าเพื่อเป็นตัวอย่างในการทดสอบ วิเคราะห์ หรือวิจัย โดยมี
รายละเอียดในการผลิตหรือนำเข้าเพื่อการดังกล่าวอย่างชัดเจน และมีได้กระทำเพื่อประโยชน์ทางการค้า
ในราชอาณาจักร

(๗) กำหนดให้บรรจุภัณฑ์และฉลากของเครื่องตี้มแอลกอฮอล์ที่ผลิตหรือนำเข้าที่ได้จัดทำขึ้นไว้ก่อน
วันที่ประกาศนี้ใช้บังคับให้ยังคงใช้ได้ แต่ต้องไม่เกินหนึ่งร้อยแปดสิบวันนับแต่วันที่ประกาศนี้ใช้บังคับ

(๘) กำหนดให้ประกาศนี้มีผลใช้บังคับเมื่อพ้นกำหนดหนึ่งร้อยแปดสิบวันนับแต่วันที่ประกาศใน
ราชกิจจานุเบกษา

๒.๒ เหตุผล

มาตรา ๒๖ (๑) แห่งพระราชบัญญัติควบคุมเครื่องตี้มแอลกอฮอล์ พ.ศ. ๒๕๕๑ กำหนดให้ผู้ผลิตหรือ
นำเข้าเครื่องตี้มแอลกอฮอล์ จัดให้มีบรรจุภัณฑ์ ฉลาก พร้อมทั้งข้อความคำเตือนสำหรับเครื่องตี้มแอลกอฮอล์
ที่ผลิตหรือนำเข้า ทั้งนี้ ให้เป็นไปตามหลักเกณฑ์ วิธีการ และเงื่อนไขที่คณะกรรมการควบคุมเครื่องตี้ม
แอลกอฮอล์ประกาศกำหนดโดยความเห็นชอบของคณะกรรมการนโยบายเครื่องตี้มแอลกอฮอล์แห่งชาติ และ
ประกาศในราชกิจจานุเบกษา

ดังนั้น เพื่อให้เป็นไปตามมาตรา ๒๖ (๑) แห่งพระราชบัญญัติควบคุมเครื่องตี้มแอลกอฮอล์ พ.ศ. ๒๕๕๑
เห็นควรที่จะกำหนดหลักเกณฑ์ วิธีการ และเงื่อนไขเกี่ยวกับบรรจุภัณฑ์ พร้อมทั้งข้อความคำเตือนสำหรับ
เครื่องตี้มแอลกอฮอล์ที่ผลิตหรือนำเข้า โดยนำมาयर่างเป็นประกาศคณะกรรมการควบคุมเครื่องตี้ม

แอลกอฮอล์ เรื่อง หลักเกณฑ์ วิธีการ และเงื่อนไขเกี่ยวกับบรรจุภัณฑ์ พร้อมทั้งข้อความคำเตือนสำหรับ เครื่องดื่มแอลกอฮอล์ที่ผลิตหรือนำเข้า พ.ศ.

ส่วนที่ ๒ การรับฟังความคิดเห็นและสรุปผลการรับฟังความคิดเห็น

๑. ผู้ที่เกี่ยวข้องกับร่างประกาศคณะกรรมการควบคุมเครื่องดื่มแอลกอฮอล์ เรื่อง หลักเกณฑ์ วิธีการ และเงื่อนไขเกี่ยวกับบรรจุภัณฑ์ พร้อมทั้งข้อความคำเตือนสำหรับเครื่องดื่มแอลกอฮอล์ที่ผลิตหรือนำเข้า พ.ศ.

- ๑.๑ หน่วยงานของรัฐ
- ๑.๒ ผู้ประกอบการ
- ๑.๓ ผู้ผลิตหรือผู้นำเข้าเครื่องดื่มแอลกอฮอล์
- ๑.๔ ภาคประชาสังคม (NGOs)
- ๑.๕ ประชาชน

๒. ประเด็นการรับฟังความคิดเห็น

๒.๑ ท่านเห็นด้วยหรือไม่กับชื่อประกาศนี้ “ประกาศคณะกรรมการควบคุมเครื่องดื่มแอลกอฮอล์ เรื่อง หลักเกณฑ์ วิธีการ และเงื่อนไขเกี่ยวกับบรรจุภัณฑ์ ฉลาก พร้อมทั้งข้อความคำเตือนสำหรับเครื่องดื่มแอลกอฮอล์ที่ผลิตหรือนำเข้า พ.ศ.”

๒.๒ ท่านเห็นด้วยหรือไม่กับการกำหนดบทนิยาม ดังต่อไปนี้
“บรรจุภัณฑ์” หมายความว่า ภาชนะบรรจุหรือหีบห่อบรรจุที่ใช้บรรจุเครื่องดื่มแอลกอฮอล์
“ภาชนะบรรจุ” หมายถึง ขวด กระป๋อง ไห หรือภาชนะที่มีลักษณะอื่นใดที่ใช้บรรจุเครื่องดื่มแอลกอฮอล์
“หีบห่อบรรจุ” หมายถึง วัตถุอื่นใดที่ใช้ห่อหุ้มภาชนะบรรจุเครื่องดื่มแอลกอฮอล์ไม่ว่าด้วยการใส่หรือด้วยวิธีอื่นใด แต่มิให้หมายความรวมถึงสิ่งที่ใช้เพื่อความสะดวกในการขนส่งโดยเฉพาะ

๒.๓ ท่านเห็นด้วยหรือไม่กับการกำหนดให้ภาชนะบรรจุเครื่องดื่มแอลกอฮอล์ ต้องมีปริมาณบรรจุสุทธิ ไม่น้อยกว่า ๑๗๕ มิลลิลิตร ต่อหนึ่งภาชนะบรรจุ

๒.๔ ท่านเห็นด้วยหรือไม่กับการกำหนดให้บรรจุภัณฑ์และฉลากต้องไม่ใช่ข้อความที่มีลักษณะ ดังต่อไปนี้

(๑) คำหรือข้อความซึ่งอาจทำให้ผู้บริโภคเข้าใจว่าเป็นเครื่องดื่มแอลกอฮอล์ที่มีความปลอดภัยหรือส่งผลดีต่อสุขภาพ หรือมีระดับสารที่เป็นอันตรายต่อสุขภาพน้อยกว่าเครื่องดื่มแอลกอฮอล์ทั่วไป หรือมีคำหรือข้อความที่มีลักษณะเป็นการโฆษณาเครื่องดื่มแอลกอฮอล์ไม่ว่าโดยตรงหรือโดยอ้อม

(๒) ข้อความที่เป็นการไม่เป็นธรรมต่อผู้บริโภคหรือใช้ข้อความที่อาจก่อให้เกิดผลเสียต่อสังคมเป็นส่วนรวม ทั้งนี้ ไม่ว่าข้อความดังกล่าวนั้นจะเป็นข้อความที่เกี่ยวกับแหล่งกำเนิด สภาพ คุณภาพ หรือลักษณะของสินค้าหรือบริการ ตลอดจนการส่งมอบ การจัดหา หรือการใช้สินค้าหรือบริการ

ข้อความดังต่อไปนี้ ถือว่าเป็นข้อความที่เป็นการไม่เป็นธรรมต่อผู้บริโภคหรือเป็นข้อความที่อาจก่อให้เกิดผลเสียต่อสังคมเป็นส่วนรวม

(ก) ข้อความที่เป็นเท็จหรือเกินความจริง

(ข) ข้อความที่จะก่อให้เกิดความเข้าใจผิดในสาระสำคัญเกี่ยวกับสินค้าหรือบริการไม่ว่าจะกระทำโดยใช้หรืออ้างอิงรายงานทางวิชาการ สถิติ หรือสิ่งใดสิ่งหนึ่งอันไม่เป็นความจริงหรือเกินความจริงหรือไม่ก็ตาม

(ค) ข้อความที่เป็นการสนับสนุนโดยตรงหรือโดยอ้อมให้มีการกระทำผิดกฎหมายหรือศีลธรรม หรือนำไปสู่ความเสื่อมเสียในวัฒนธรรมของชาติ

(ง) ข้อความที่จะทำให้เกิดความแตกแยกหรือเสื่อมเสียความสามัคคีในหมู่ประชาชน

(๓) ข้อความที่เชิญชวนให้บริโภคหรืออวดอ้างสรรพคุณ คุณประโยชน์ หรือคุณภาพของเครื่องดื่มแอลกอฮอล์ โดยทางตรงหรือทางอ้อม

๒.๕ ท่านเห็นด้วยหรือไม่กับการกำหนดให้ข้อความที่มีลักษณะอย่างหนึ่งอย่างใดดังต่อไปนี้ เป็นข้อความที่เชิญชวนให้บริโภค หรืออวดอ้างสรรพคุณ คุณประโยชน์หรือคุณภาพของเครื่องดื่มแอลกอฮอล์ โดยทางตรงหรือทางอ้อม

(๑) ข้อความที่ทำให้เกิดทัศนคติว่าจะทำให้ประสบความสำเร็จในทางสังคมหรือทางเพศหรือทำให้สมรรถภาพทางร่างกายดีขึ้น

(๒) ข้อความหรือภาพที่มีนัยกึ่งกีฬา

(๓) ข้อความหรือภาพที่มีดารานักแสดง ศิลปิน นักร้อง หรือนักแสดง

(๔) ข้อความที่ใช้ภาพการ์ตูน เว้นแต่เป็นภาพเครื่องหมายการค้าของเครื่องดื่มแอลกอฮอล์ ที่ได้จดทะเบียนเครื่องหมายการค้าไว้โดยถูกต้องแล้วก่อนประกาศฉบับนี้ใช้บังคับ

(๕) ข้อความที่ชักจูงหรือโน้มน้าวให้ซื้อหรือบริโภคเพื่อนำรายได้ไปบริจาคเป็นสาธารณกุศล

(๖) ข้อความที่ชักจูงหรือโน้มน้าวให้เข้าร่วมกิจกรรมทางด้านดนตรี กีฬา การประกวดหรือนันทนาการอื่น ๆ

๒.๖ ท่านเห็นด้วยหรือไม่กับการกำหนดให้มีข้อความคำเตือน “การจำหน่ายเครื่องดื่มแอลกอฮอล์แก่บุคคลซึ่งมีอายุต่ำกว่า ๒๐ ปี มีโทษจำคุกและปรับ” และ “เครื่องดื่มแอลกอฮอล์ก่อให้เกิดโรคมะเร็งได้” บนภาชนะบรรจุเครื่องดื่มแอลกอฮอล์ที่ผลิตหรือนำเข้ามาในราชอาณาจักร

๒.๗ ท่านเห็นด้วยหรือไม่กับการกำหนดให้ข้อความคำเตือนตามคำถามข้อ ๒.๖ ใช้แบบตัวอักษรภาษาไทย “อังสะนา นิว” (Angsana New) หรือแบบตัวอักษรอื่นที่มีลักษณะใกล้เคียงกัน ตัวหนา แสดงเป็นตัวอักษรสีขาวยบนพื้นสีดำเข้ม โดยขนาดของตัวอักษรให้เป็นไปตามขนาดของภาชนะบรรจุ ซึ่งสามารถอ่านได้ง่ายและมองเห็นได้อย่างชัดเจน

๒.๘ ท่านเห็นด้วยหรือไม่กับการกำหนดให้มีข้อความคำเตือนถึงโทษและพิษภัยของเครื่องดื่มแอลกอฮอล์บนภาชนะบรรจุเครื่องดื่มแอลกอฮอล์ที่ผลิตหรือนำเข้ามาในราชอาณาจักร เพิ่มเติมจากที่กำหนดไว้ตามคำถามข้อ ๒.๖ โดยต้องแสดงข้อความคำเตือนพร้อมรูปภาพประกอบถึงโทษและพิษภัยของเครื่องดื่มแอลกอฮอล์ในลักษณะที่สามารถมองเห็นได้อย่างชัดเจน ซึ่งให้จัดทำเป็นรูปภาพ ๔ สี ๙ แบบ สลับเปลี่ยนกันไปตามลำดับในอัตรา ๑ แบบ ต่อ ๑,๐๐๐ ภาชนะบรรจุ โดยให้ใช้แบบของข้อความ ๙ แบบ และรูปภาพประกอบข้อความ ๙ แบบตามที่กำหนด

๒.๙ ท่านเห็นด้วยหรือไม่กับการกำหนดให้หีบห่อบรรจุของเครื่องดื่มแอลกอฮอล์ต้องดำเนินการตามคำถามข้อ ๒.๘ คือ จัดให้มีข้อความคำเตือนพร้อมรูปภาพประกอบถึงโทษและพิษภัยของเครื่องดื่มแอลกอฮอล์ในลักษณะที่สามารถมองเห็นได้อย่างชัดเจนบนหีบห่อบรรจุ โดยจัดทำรูปภาพ ๔ สี ๙ แบบ สลับเปลี่ยนกันไปตามลำดับ เช่นเดียวกับภาชนะบรรจุที่ผลิตหรือนำเข้ามาในราชอาณาจักร

๒.๑๐ จากคำถามข้อ ๒.๘ ท่านเห็นด้วยหรือไม่กับการกำหนดให้มีข้อความคำเตือนถึงโทษและพิษภัยของเครื่องดื่มแอลกอฮอล์ แบบที่ ๑ “การดื่มสุรา ก่อให้เกิดโรคตับแข็งได้”

๒.๑๑ จากคำถามข้อ ๒.๘ ท่านเห็นด้วยหรือไม่กับข้อความคำเตือนถึงโทษและพิษภัยของเครื่องดื่มแอลกอฮอล์ แบบที่ ๒ “การดื่มสุราแล้วขับขี้ ก่อให้เกิดอุบัติเหตุ ความพิการ และความตายได้”

๒.๑๒ จากคำถามข้อ ๒.๘ ท่านเห็นด้วยหรือไม่กับข้อความคำเตือนถึงโทษและพิษภัยของเครื่องดื่มแอลกอฮอล์ แบบที่ ๓ “การดื่มสุรา ทำให้ขาดสติและเสียชีวิตได้”

๒.๑๓ จากคำถามข้อ ๒.๘ ท่านเห็นด้วยหรือไม่กับข้อความคำเตือนถึงโทษและพิษภัยของเครื่องดื่มแอลกอฮอล์ แบบที่ ๔ “การดื่มสุรา ทำให้เสื่อมสมรรถภาพทางเพศได้”

๒.๑๔ จากคำถามข้อ ๒.๘ ท่านเห็นด้วยหรือไม่กับข้อความคำเตือนถึงโทษและพิษภัยของเครื่องดื่มแอลกอฮอล์ แบบที่ ๕ “การดื่มสุรา ก่อให้เกิดความรุนแรงในครอบครัวได้”

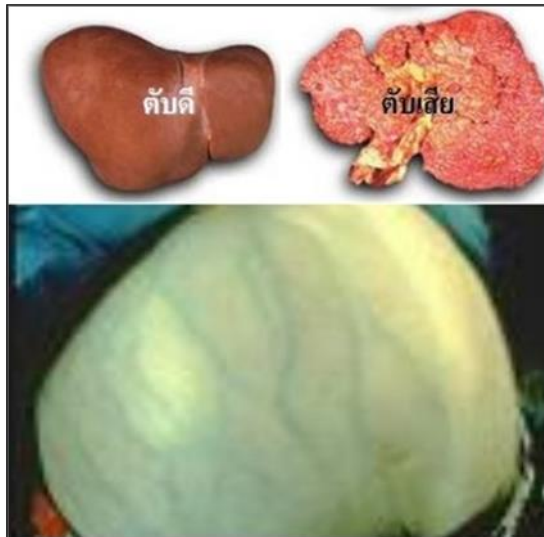
๒.๑๕ จากคำถามข้อ ๒.๘ ท่านเห็นด้วยหรือไม่กับข้อความคำเตือนถึงโทษและพิษภัยของเครื่องดื่มแอลกอฮอล์ แบบที่ ๖ “การดื่มสุรา เป็นแบบอย่างที่ไม่ดีต่อเด็กและเยาวชน”

๒.๑๖ จากคำถามข้อ ๒.๘ ท่านเห็นด้วยหรือไม่กับข้อความคำเตือนถึงโทษและพิษภัยของเครื่องดื่มแอลกอฮอล์ แบบที่ ๗ “การดื่มสุรา เป็นอันตรายต่อสตรีมีครรภ์และเด็กในครรภ์มารดา”

๒.๑๗ จากคำถามข้อ ๒.๘ ท่านเห็นด้วยหรือไม่กับข้อความคำเตือนถึงโทษและพิษภัยของเครื่องดื่มแอลกอฮอล์ แบบที่ ๘ “การดื่มสุรา ก่อให้เกิดโรคหัวใจได้”

๒.๑๘ จากคำถามข้อ ๒.๘ ท่านเห็นด้วยหรือไม่กับข้อความคำเตือนถึงโทษและพิษภัยของเครื่องดื่มแอลกอฮอล์ แบบที่ ๙ “การดื่มสุรา ก่อให้เกิดโรคหลอดเลือดในสมองได้”

๒.๑๙ จากคำถามข้อ ๒.๘ ท่านเห็นด้วยหรือไม่กับรูปภาพประกอบข้อความคำเตือนแสดงโทษและพิษภัยของเครื่องดื่มแอลกอฮอล์ ด้านล่างนี้



๒.๒๐ จากคำถามข้อ ๒.๘ ท่านเห็นด้วยหรือไม่กับรูปภาพประกอบข้อความคำเตือนแสดงโทษและพิษภัยของเครื่องดื่มแอลกอฮอล์ ด้านล่างนี้



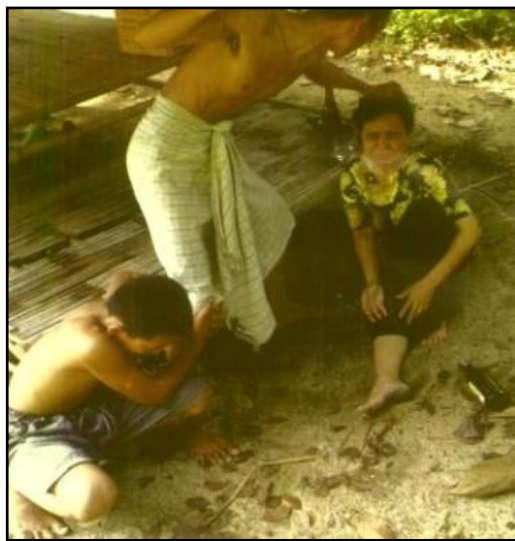
๒.๒๑ จากคำถามข้อ ๒.๘ ท่านเห็นด้วยหรือไม่กับรูปภาพประกอบข้อความคำเตือนแสดงโทษและพิษภัยของเครื่องดื่มแอลกอฮอล์ ด้านล่างนี้



๒.๒๒ จากคำถามข้อ ๒.๘ ท่านเห็นด้วยหรือไม่กับรูปภาพประกอบข้อความคำเตือนแสดงโทษและพิษภัยของเครื่องดื่มแอลกอฮอล์ ด้านล่างนี้



๒.๒๓ จากคำถามข้อ ๒.๘ ท่านเห็นด้วยหรือไม่กับรูปภาพประกอบข้อความคำเตือนแสดงโทษและพิษภัยของเครื่องดื่มแอลกอฮอล์ ด้านล่างนี้



๒.๒๔ จากคำถามข้อ ๒.๘ ท่านเห็นด้วยหรือไม่กับรูปภาพประกอบข้อความคำเตือนแสดงโทษและพิษภัยของเครื่องดื่มแอลกอฮอล์ ด้านล่างนี้



๒.๒๕ จากคำถามข้อ ๒.๘ ท่านเห็นด้วยหรือไม่กับรูปภาพประกอบข้อความคำเตือนแสดงโทษและพิษภัยของเครื่องดื่มแอลกอฮอล์ ด้านล่างนี้



๒.๒๖ จากคำถามข้อ ๒.๘ ท่านเห็นด้วยหรือไม่กับรูปภาพประกอบข้อความคำเตือนแสดงโทษและพิษภัยของเครื่องดื่มแอลกอฮอล์ ด้านล่างนี้



๒.๒๗ จากคำถามข้อ ๒.๘ ท่านเห็นด้วยหรือไม่กับรูปภาพประกอบข้อความคำเตือนแสดงโทษและพิษภัยของเครื่องดื่มแอลกอฮอล์ ด้านล่างนี้



๒.๒๘ จากคำถามข้อ ๒.๘ ท่านเห็นด้วยหรือไม่กับรูปภาพประกอบข้อความคำเตือนแสดงโทษและพิษภัยของเครื่องดื่มแอลกอฮอล์ ด้านล่างนี้



๒.๒๙ ท่านเห็นด้วยหรือไม่กับการกำหนดให้ข้อความคำเตือนถึงโทษและพิษภัยของเครื่องดื่มแอลกอฮอล์ หากเป็นข้อความคำเตือนของเครื่องดื่มแอลกอฮอล์ประเภทเบียร์หรือไวน์ให้เปลี่ยนคำว่า “สุรา” เป็นคำว่า “เบียร์” หรือ “ไวน์” แล้วแต่กรณี กรณีเป็นเครื่องดื่มแอลกอฮอล์ประเภทอื่นหรือเครื่องดื่มแอลกอฮอล์ผสมสำเร็จรูปให้ใช้คำว่า “สุรา”

๒.๓๐ ท่านเห็นด้วยหรือไม่กับการกำหนดขนาดพื้นที่ที่ใช้แสดงข้อความคำเตือนถึงโทษและพิษภัยของเครื่องดื่มแอลกอฮอล์และการกำหนดตำแหน่งที่ใช้จัดวางบนภาชนะบรรจุและหีบห่อบรรจุ ในลักษณะที่เปิดเผยและไม่หลุดลอกออกโดยง่าย ดังนี้

(๑) ภาชนะบรรจุหรือหีบห่อบรรจุเป็นทรงสี่เหลี่ยม ข้อความคำเตือนถึงโทษและพิษภัยของเครื่องดื่มแอลกอฮอล์ต้องมีขนาดพื้นที่ไม่น้อยกว่าร้อยละ ๕๐ ของด้านซึ่งมีพื้นที่มากที่สุดหรือด้านที่โดยสภาพเป็นด้านหน้าหรือด้านหลังในตำแหน่งที่สามารถมองเห็นได้อย่างชัดเจน

(๒) ภาชนะบรรจุหรือหีบห่อบรรจุเป็นทรงกลมหรือทรงกระบอก ข้อความคำเตือนถึงโทษและพิษภัยของเครื่องดื่มแอลกอฮอล์ต้องมีขนาดพื้นที่ไม่น้อยกว่าร้อยละ ๓๐ ของพื้นที่ผิวทั้งหมดของภาชนะบรรจุและหีบห่อบรรจุนั้นในตำแหน่งที่สามารถมองเห็นได้อย่างชัดเจน

(๓) ภาชนะบรรจุหรือหีบห่อบรรจุเป็นรูปทรงอย่างอื่นนอกจากที่กล่าวใน (๑) (๒) และ (๒) ข้อความคำเตือนถึงโทษและพิษภัยของเครื่องดื่มแอลกอฮอล์ต้องมีขนาดพื้นที่ไม่น้อยกว่าร้อยละ ๓๐ ของพื้นที่ผิวทั้งหมดของภาชนะบรรจุและหีบห่อบรรจุนั้นในตำแหน่งที่สามารถมองเห็นได้อย่างชัดเจน

ความในวรรคหนึ่งไม่ใช้บังคับกับวัสดุใสไม่มีสีที่ใช้ห่อหุ้มบรรจุภัณฑ์ซึ่งสามารถมองเห็นข้อความคำเตือนถึงโทษและพิษภัยของเครื่องดื่มแอลกอฮอล์ได้อย่างชัดเจน

๒.๓๑ ท่านเห็นด้วยหรือไม่กับการกำหนดให้การดำเนินการจัดทำข้อความคำเตือนถึงโทษและพิษภัยของเครื่องดื่มแอลกอฮอล์ ผู้ผลิตหรือนำเข้าเครื่องดื่มแอลกอฮอล์ ต้องจัดทำจากต้นแบบที่ขอรับจากสำนักงานคณะกรรมการควบคุมเครื่องดื่มแอลกอฮอล์ กรมควบคุมโรค หรือขอรับผ่านระบบเครือข่ายอินเทอร์เน็ตที่เว็บไซต์กรมควบคุมโรค <https://ddc.moph.go.th> เท่านั้น ทั้งนี้สามารถปรับขนาดได้ตามเกณฑ์ที่กำหนดไว้ข้างต้นโดยสัดส่วนแนวตั้งกับแนวนอนไม่เปลี่ยนแปลง และความคมชัดต้องเป็นไปตามที่ปรากฏในต้นแบบท้ายประกาศนี้

๒.๓๒ ท่านเห็นด้วยหรือไม่กับการกำหนดให้ประกาศฉบับนี้มีให้ใช้บังคับแก่สุราสามพับและเครื่องดื่มแอลกอฮอล์ที่ผลิตหรือนำเข้าเพื่อจำหน่ายนอกราชอาณาจักรหรือผลิตหรือนำเข้าเพื่อเป็นตัวอย่างในการทดสอบ วิเคราะห์หรือวิจัย โดยมีรายละเอียดในการผลิตหรือนำเข้าเพื่อการดังกล่าวอย่างชัดเจน และมีได้กระทำเพื่อประโยชน์ทางการค้าในราชอาณาจักร

๒.๓๓ ท่านเห็นด้วยหรือไม่กับการกำหนดให้บรรจุภัณฑ์และฉลากของเครื่องดื่มแอลกอฮอล์ที่ผลิตหรือนำเข้าที่ได้จัดทำขึ้นไว้ก่อนวันที่ประกาศนี้ใช้บังคับให้ยังคงใช้ต่อไปได้แต่ต้องไม่เกินหนึ่งร้อยแปดสิบวัน นับแต่วันที่ประกาศนี้ใช้บังคับ

๒.๓๔ ท่านเห็นด้วยหรือไม่กับการกำหนดในกรณีมีปัญหาเกี่ยวกับการปฏิบัติหรือการดำเนินการตามประกาศฉบับนี้ ให้คณะกรรมการควบคุมเครื่องดื่มแอลกอฮอล์เป็นผู้วินิจฉัยและคำวินิจฉัยของคณะกรรมการควบคุมเครื่องดื่มแอลกอฮอล์ให้เป็นที่สุด

๒.๓๕ ท่านเห็นด้วยหรือไม่กับการกำหนดให้ประกาศฉบับนี้ให้ใช้บังคับเมื่อพ้นกำหนดหนึ่งร้อยแปดสิบวันนับแต่วันประกาศในราชกิจจานุเบกษา

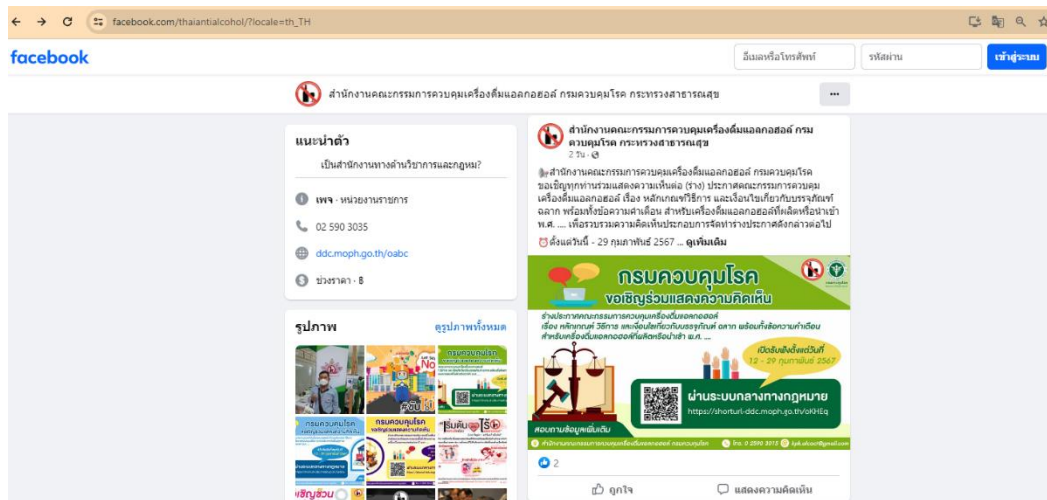
๒.๓๖ ข้อสังเกตหรือข้อเสนอแนะเพิ่มเติมสำหรับหลักเกณฑ์ วิธีการ และเงื่อนไขเกี่ยวกับบรรจุภัณฑ์ ฉลาก พร้อมทั้งข้อความคำเตือนสำหรับเครื่องดื่มแอลกอฮอล์ที่ผลิตหรือนำเข้า

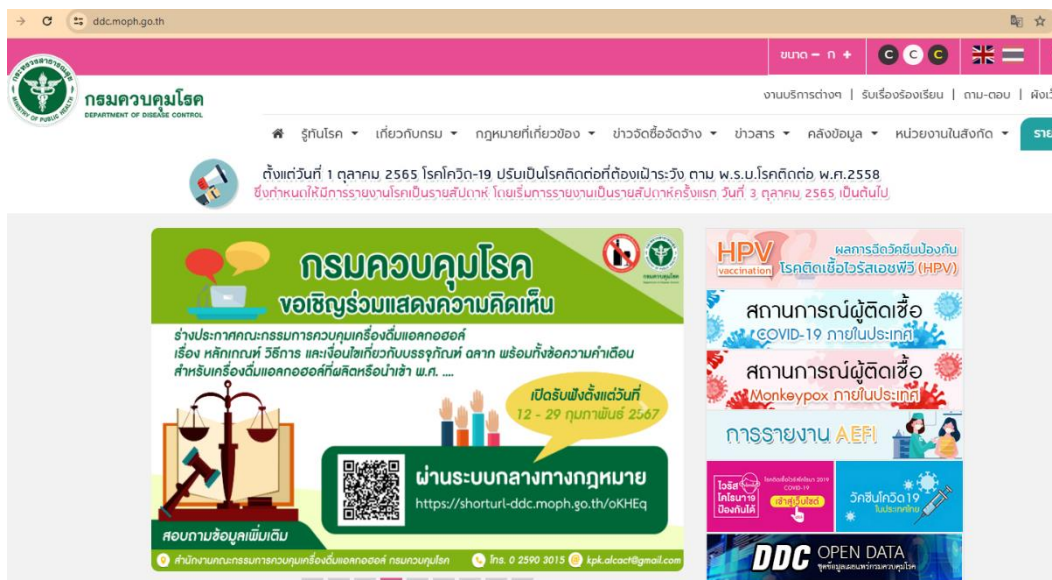
๒.๓๗ หากท่านมีความคิดเห็นหรือข้อเสนอแนะเพิ่มเติมเกี่ยวกับร่างประกาศฉบับนี้ในรูปแบบไฟล์ สามารถแนบไฟล์ความคิดเห็นของท่านได้

๓. ระยะเวลาและวิธีการรับฟังความคิดเห็น

๓.๑ ระยะเวลาในการรับฟังความคิดเห็น ตั้งแต่วันที่ ๑๒ – ๒๙ กุมภาพันธ์ ๒๕๖๗ รวมระยะเวลา ๑๘ วัน

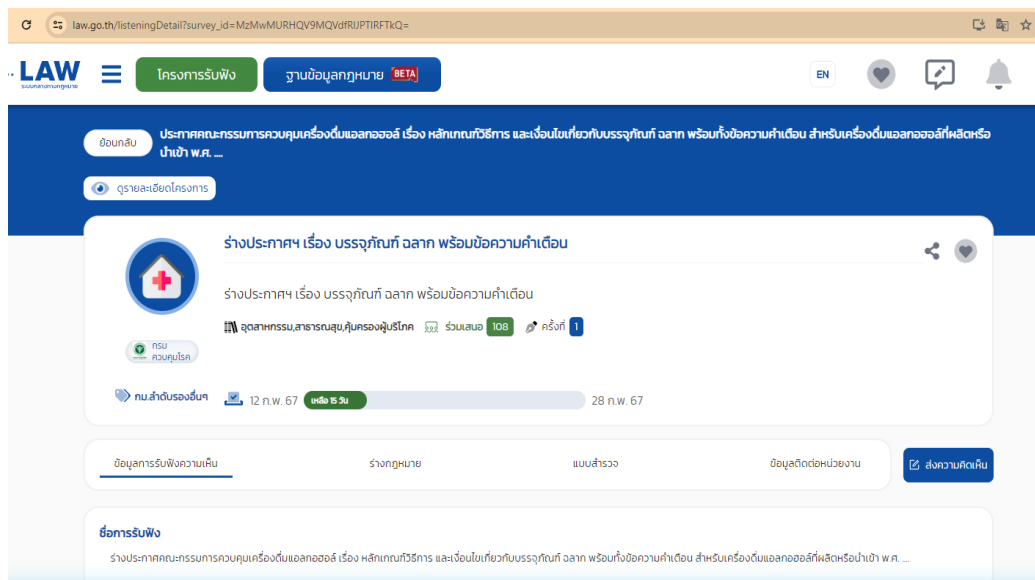
๓.๒ วิธีการประชาสัมพันธ์ ประชาสัมพันธ์เชิญชวนให้มาร่วมแสดงความคิดเห็นผ่านเว็บไซต์ กรมควบคุมโรค เว็บไซต์สำนักงานคณะกรรมการควบคุมเครื่องดื่มแอลกอฮอล์ และ Facebook ของสำนักงานคณะกรรมการควบคุมเครื่องดื่มแอลกอฮอล์





๓.๓ วิธีการรับฟังความคิดเห็น

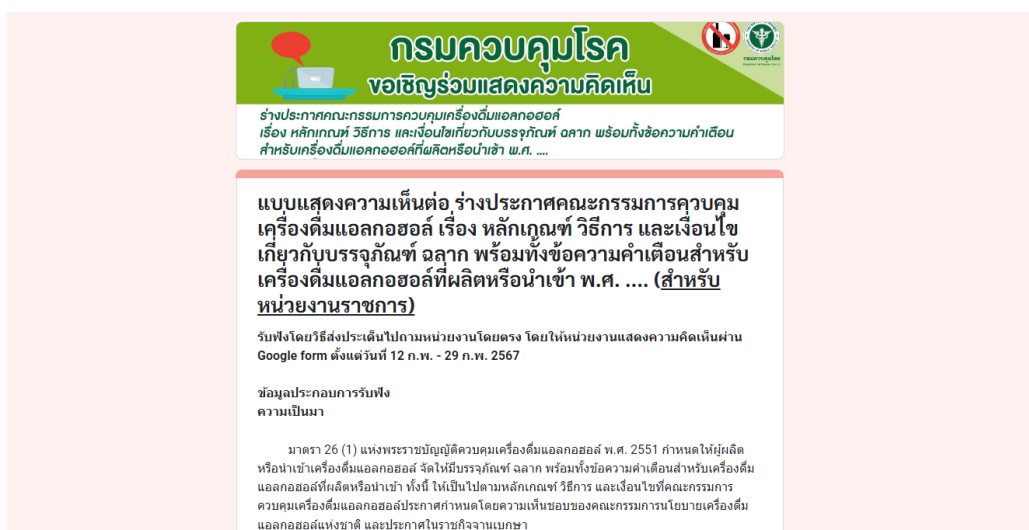
(๑) ระบบกลางทางกฎหมาย (<http://law.go.th>)



(๒) มีหนังสือไปยังหน่วยงานที่เกี่ยวข้อง เพื่อทราบ และเข้าร่วมแสดงความคิดเห็นผ่านเว็บไซต์ระบบเทคโนโลยีสารสนเทศของกรมควบคุมโรค (<https://forms.gle/HwXqq๙ZUFedxKrPC๙>) ในวันดังกล่าวประกอบด้วย

- ๒.๑ กรมการค้าต่างประเทศ กระทรวงพาณิชย์
- ๒.๒ กรมเจรจาการค้าระหว่างประเทศ กระทรวงพาณิชย์
- ๒.๓ กรมทรัพย์สินทางปัญญา กระทรวงพาณิชย์
- ๒.๔ กรมสรรพสามิต กระทรวงการคลัง
- ๒.๕ กรมเศรษฐกิจระหว่างประเทศ กระทรวงการต่างประเทศ
- ๒.๖ กรมอเมริกาและแปซิฟิกใต้ กระทรวงการต่างประเทศ
- ๒.๗ สำนักงานคณะกรรมการอาหารและยา (อย.)
- ๒.๘ สำนักงานมาตรฐานผลิตภัณฑ์อุตสาหกรรม (สมอ.)
- ๒.๙ สำนักงานมาตรฐานสินค้าเกษตรและอาหารแห่งชาติ (มกอช.)

- ๒.๑๐ สำนักงานหลักประกันสุขภาพแห่งชาติ
- ๒.๑๑ สำนักงานคณะกรรมการคุ้มครองผู้บริโภค
- ๒.๑๒ สำนักงานกองทุนสนับสนุนการสร้างเสริมสุขภาพ (สสส.)
- ๒.๑๓ ศูนย์วิจัยปัญหาสุรา
- ๒.๑๔ สำนักงานพัฒนาโยบายสุขภาพระหว่างประเทศ
- ๒.๑๕ สำนักงานป้องกันควบคุมโรคที่ ๑ - ๑๒
- ๒.๑๖ สถาบันป้องกันควบคุมโรคเขตเมือง
- ๒.๑๗ กองกฎหมาย สำนักงานปลัดกระทรวงสาธารณสุข
- ๒.๑๘ กองกฎหมาย กรมควบคุมโรค
- ๒.๑๙ กองงานคณะกรรมการควบคุมผลิตภัณฑ์ยาสูบ



๔. สรุปผลการรับฟังความคิดเห็น

๔.๑ ข้อมูลทั่วไปมีผู้แสดงความคิดเห็นทั้งหมด ๑,๑๗๑ ราย

๔.๑.๑ จากระบบกลางทางกฎหมาย (<http://law.go.th>) จำนวน ๑,๑๑๐ ราย

๔.๑.๒ จากระบบเทคโนโลยีสารสนเทศของกรมควบคุมโรค (<https://forms.gle/HwXqq9ZUFedxKrPC9>)

จำนวน ๖๑ ราย

๔.๒ ผลการรับฟังความคิดเห็น

ผลการรับฟังความคิดเห็นจากระบบกลางทางกฎหมาย (<http://law.go.th>) และจากระบบเทคโนโลยีสารสนเทศของกรมควบคุมโรค (<https://forms.gle/HwXqq9ZUFedxKrPC9>) สรุปได้ ตามเอกสารแนบท้ายนี้

ส่วนที่ ๓ การเปิดเผยรายงานผลการรับฟังความคิดเห็น

กรมควบคุมโรค โดยสำนักงานคณะกรรมการควบคุมเครื่องสำอางค์ได้เปิดเผยรายงานผลการรับฟังความคิดเห็นทางเว็บไซต์กรมควบคุมโรคและระบบกลางทางกฎหมายเรียบร้อยแล้ว

ประเด็นที่มีการแสดงความคิดเห็น	สรุปความเห็นและข้อเสนอแนะ	คำชี้แจง
<p>๑. ท่านเห็นด้วยหรือไม่กับชื่อประกาศนี้</p> <p>“ประกาศคณะกรรมการควบคุมเครื่องดื่มแอลกอฮอล์ เรื่อง หลักเกณฑ์ วิธีการและเงื่อนไขเกี่ยวกับบรรจุภัณฑ์ ฉลาก พร้อมทั้งข้อความคำเตือน สำหรับเครื่องดื่มแอลกอฮอล์ที่ผลิตหรือนำเข้า พ.ศ.”</p>	<p>ผลการรับฟัง : ผู้แสดงความคิดเห็นส่วนใหญ่ ไม่เห็นด้วย ร้อยละ ๗๙.๕๙ (๙๓๒ คน) โดยมีสาระสำคัญดังนี้</p> <p>ประชาชน</p> <p>๑. ชื่อประกาศฯ ควรใช้คำที่เข้าใจได้ง่าย ตัดคำว่า “พร้อมคำเตือน...” ออกไปใส่ในส่วนเนื้อหา</p> <p>๒. ชื่อประกาศฯ กับเนื้อหามีความสอดคล้องกัน แต่วิธีการคิดไม่ตรงกับสิ่งที่ต้องการสื่อ</p> <p>เห็นด้วย ร้อยละ ๒๐.๔๑ (๒๓๙ คน)</p> <p>โดยมีสาระสำคัญดังนี้</p> <p>ประชาชน และผู้ประกอบการ</p> <p>- ชื่อประกาศสามารถเข้าใจได้ง่าย มีความครอบคลุมและเนื้อหา มีความชัดเจน</p>	<p>แก้ไขโดยตัดเรื่อง “ฉลาก” ออกเพื่อให้สอดคล้องกับเนื้อหาที่แก้ไข และใช้ถ้อยคำที่บัญญัติไว้ในมาตรา ๒๖ (๑) แห่งพระราชบัญญัติควบคุมเครื่องดื่มแอลกอฮอล์ พ.ศ. ๒๕๕๑</p>
<p>๒. ท่านเห็นด้วยหรือไม่กับการกำหนดบทนิยามดังต่อไปนี้ “บรรจุภัณฑ์” หมายความว่า</p> <p>ภาชนะบรรจุหรือหีบห่อบรรจุที่ใช้บรรจุเครื่องดื่มแอลกอฮอล์</p> <p>“ภาชนะบรรจุ” หมายถึง ขวด กระจ่าง โห หรือภาชนะที่มีลักษณะอื่นใดที่ใช้บรรจุเครื่องดื่มแอลกอฮอล์</p> <p>“หีบห่อบรรจุ” หมายถึง วัตถุอื่นใดที่ใช้ห่อหุ้มภาชนะบรรจุเครื่องดื่มแอลกอฮอล์ไม่ว่าด้วยการใส่หรือด้วยวิธีอื่นใด แต่มิให้หมายความรวมถึงสิ่งที่ใช้เพื่อความสะดวกในการขนส่งโดยเฉพาะ</p>	<p>ผลการรับฟัง : ผู้แสดงความคิดเห็นส่วนใหญ่ ไม่เห็นด้วย ร้อยละ ๗๙.๕๙ (๖๘๑ คน) โดยมีสาระสำคัญดังนี้</p> <p>ประชาชน</p> <p>๑. ควรพิจารณาขอบเขตของคำนิยาม เช่น กล่องลัง หีบห่อบรรจุ บรรจุภัณฑ์ ภาชนะบรรจุ หมายความว่ารวมถึงโดยระบุลักษณะที่ครอบคลุมชัดเจน</p> <p>๒. คำนิยามนี้ รวมถึงแก้วไวน์ แก้วเบียร์ tower beer ที่เป็นการขายในร้านอาหารซึ่งขายในราคาต่อแก้ว หรือ tower ด้วยหรือไม่</p> <p>เห็นด้วย ร้อยละ ๒๐.๔๑ (๔๙๐ คน)</p> <p>สำนักงานมาตรฐานสินค้าเกษตรและอาหารแห่งชาติ (มกอช.)</p>	<p>๑. นิยามทั้ง ๓ คำ เป็นไปตามประกาศคณะกรรมการควบคุมเครื่องดื่มแอลกอฮอล์ เรื่อง หลักเกณฑ์ วิธีการ และเงื่อนไข เกี่ยวกับฉลากของเครื่องดื่มแอลกอฮอล์ พ.ศ. ๒๕๕๘ ที่มีผลใช้บังคับและไม่มีประเด็นปัญหาในการปฏิบัติตาม</p> <p>๒. คำว่า “หีบห่อบรรจุ” เห็นควรแก้ไขให้สอดคล้องกับนิยามตามประกาศคณะกรรมการควบคุมเครื่องดื่มแอลกอฮอล์ ว่าด้วยหลักเกณฑ์ วิธีการ และเงื่อนไข เกี่ยวกับฉลากของเครื่องดื่มแอลกอฮอล์ พ.ศ. ๒๕๕๘ เพื่อให้มีความสอดคล้องและไม่</p>

ประเด็นที่มีการแสดงความคิดเห็น	สรุปความเห็นและข้อเสนอแนะ	คำชี้แจง
	<p>“บรรจุภัณฑ์” และ “ภาชนะบรรจุ” ควรกำหนดให้แตกต่างกันอย่างชัดเจน ทั้งนี้ ตามมาตรฐานสินค้าเกษตร เรื่อง อภิธานศัพท์ด้านอาหาร เล่ม ๑: คุณภาพ ความปลอดภัยและการแสดงฉลาก (มกษ. ๙๐๖๗-๒๕๖๖) ได้กำหนดนิยามคำว่า “ภาชนะบรรจุ (container) หมายถึง หีบห่อของอาหาร สำหรับการส่งมอบให้ผู้บริโภคเป็นขั้นเดียวไม่ว่าจะปิดสนิทหรือไม่ก็ตามและรวมถึงสิ่งห่อหุ้มด้วยโดยภายในอาจรวมหีบห่อหลายชั้นหรือหลายประเภทไว้ได้” ซึ่งเป็นนิยามที่อ้างอิงจากมาตรฐานระหว่างประเทศที่กำหนดโดยโครงการมาตรฐานร่วมเอฟเอโอ/ดับเบิลยูเอชโอ (Codex) เรื่อง มาตรฐานทั่วไปสำหรับการแสดงฉลากของอาหารที่บรรจุหีบห่อแล้ว (CXS ๑-๑๙๘๕) และตามมาตรฐานอุตสาหกรรมเอส เรื่อง การบริการออกแบบและผลิตบรรจุภัณฑ์ (มอก. เอส ๒๓๘-๒๕๖๖) ได้กำหนดนิยามคำว่า “บรรจุภัณฑ์ หมายถึง การนำเอาวัสดุ เช่น กระดาษ พลาสติก แก้ว โลหะ ไม้ ประกอบเป็นภาชนะหุ้มห่อสินค้าเพื่อประโยชน์ในการใช้สอยมีความแข็งแรงสวยงาม ได้สัดส่วนที่ถูกต้องสร้างภาพพจน์ที่ดีมีภาษาในการติดต่อสื่อสารและทำให้เกิดผลควมพึงพอใจจากผู้ซื้อสินค้า”</p>	<p>กระทบกับรูปแบบของสินค้าที่วางจำหน่ายในปัจจุบัน</p>
<p>๓. ท่านเห็นด้วยหรือไม่กับการกำหนดให้ภาชนะบรรจุเครื่องดื่มแอลกอฮอล์ ต้องมีปริมาณบรรจุสุทธิไม่น้อยกว่า ๑๗๕ มิลลิลิตร ต่อหนึ่งภาชนะบรรจุ</p>	<p>ผลการรับฟัง : ผู้แสดงความคิดเห็นส่วนใหญ่ ไม่เห็นด้วย ร้อยละ ๗๕.๓๒ (๘๘๒ คน) โดยมีสาระสำคัญดังนี้ ประชาชน/ผู้ประกอบการ/NGOs ๑. ไม่ควรกำหนดปริมาณขั้นต่ำของภาชนะบรรจุและกำหนดให้ภาชนะบรรจุมีขนาดเล็กเกินไป เนื่องจากเป็นการ</p>	<p>๑. การกำหนดปริมาณบรรจุสุทธิขั้นต่ำ เป็นสิ่งที่ผู้ผลิตและนำเข้าได้ปฏิบัติอยู่ก่อนแล้วตามประกาศกรมสรรพสามิต เรื่อง หลักเกณฑ์ วิธีการและเงื่อนไขในการผลิตสุรา และการนำสุราออกจากโรงงานอุตสาหกรรม</p>

ประเด็นที่มีการแสดงความคิดเห็น	สรุปความเห็นและข้อเสนอแนะ	คำชี้แจง
	<p>จำกัดสิทธิและเสรีภาพของประชาชน และทำให้ผู้บริโภคเข้าถึงได้ยาก</p> <p>๒. ควรมีภาชนะบรรจุปริมาณน้อยกว่า ๑๗๕ มิลลิลิตร เพื่อทำเป็นสินค้าตัวอย่าง ขนาดทดลอง ของฝากหรือของสะสม เพื่อสร้างรายได้ให้กับประเทศ</p> <p>โรงพยาบาลส่งเสริมสุขภาพตำบลบ้านโนนหวายใต้</p> <p>- ไม่เห็นด้วย เนื่องจากการกำหนดปริมาณขั้นต่ำของภาชนะบรรจุให้มีขนาดเล็กเป็นการสร้างขยะเพิ่ม</p> <p>สำนักงานสาธารณสุขจังหวัดยะลา</p> <p>- ไม่เห็นด้วย เนื่องจากคิดว่าไม่จำเป็นเพราะคนดื่มมักไม่ได้ดื่มเพียง ๑ ขวด</p> <p>เห็นด้วย ร้อยละ ๒๔.๔๒ (๒๘๖ คน)</p> <p>ผู้ผลิตผู้นำเข้า และผู้ประกอบการ</p> <p>๑. เห็นด้วยเพราะเป็นขนาดมาตรฐานที่เล็กที่สุดที่จะบรรจุได้อีกทั้งเป็นปริมาณขั้นต่ำที่เหมาะสมเพื่อไม่ให้ซื้อได้ง่าย</p> <p>๒. ควรออกให้ชัดว่าไม่น้อยกว่า ๑๗๕ มิลลิลิตรถึงเท่าไร เพราะปัจจุบันผู้ประกอบการมีปัญหาเรื่องภาชนะด้วยการบังคับขวดเล็ก ๓๓๐ ml. ในสุรากลั่นหาขวดยากมากควรเปิดให้ใช้ขวดได้หลายขนาดและคำนวณภาษีจากปริมาตรสุทธิปริมาณที่น้อยกว่า ๑๗๕ มิลลิลิตรอาจจะให้ใช้สำหรับเป็นตัวอย่างในการส่งตรวจสอบ</p>	<p>เพื่อตรวจวิเคราะห์ ในขั้นตอนการผลิต ลงวันที่ ๒๙ ก.ย. ๒๕๖๐ ซึ่งออกตาม พระราชบัญญัติภาษีสรรพสามิต พ.ศ. ๒๕๖๐ มาตรการนี้จึงไม่เกิดผลกระทบหรือจำกัดสิทธิเสรีภาพผู้ประกอบการหรือผู้บริโภคจนเกินไป รวมถึงไม่กระทบประเด็นพันธะกรณีทางการค้าระหว่างประเทศ อีกทั้งจากการสอบถามความเห็นหน่วยงานที่เกี่ยวข้อง ได้ให้ความเห็นไว้ว่า ขนาดของภาชนะบรรจุดังกล่าว เป็นขนาดของภาชนะบรรจุขั้นต่ำที่สามารถบรรจุรายละเอียดของรายการที่ต้องแสดงบนฉลากของเครื่องดื่มแอลกอฮอล์ได้อย่างไรก็ตาม เห็นควรแก้ไขให้ใช้ถ้อยคำรูปแบบเดียวกับประกาศกรมสรรพสามิตฯ โดยเปลี่ยนจาก “ไม่น้อยกว่า ๑๗๕ มิลลิลิตร” แก้ไขเป็น “ไม่ต่ำกว่า ๐.๑๗๕ ลิตร”</p> <p>๒. จากการประชุมคณะกรรมการควบคุมเครื่องดื่มแอลกอฮอล์ เมื่อวันที่ ๑๗ มิ.ย. ๒๕๖๗ ที่ประชุมมีมติแก้ไขร่างประกาศฯ โดยเพิ่มคำว่า “บรรจุภัณฑ์ที่เป็นภาชนะบรรจุที่ผลิตหรือนำเข้าเพื่อขายในราชอาณาจักร” เพื่อไม่ให้กระทบต่อสินค้าที่ส่งออกนอกราชอาณาจักร</p>

ประเด็นที่มีการแสดงความคิดเห็น	สรุปความเห็นและข้อเสนอแนะ	คำชี้แจง
<p>๔. ท่านเห็นด้วยหรือไม่กับการกำหนดให้บรรจุกฎบัตรและฉลากต้องไม่ใช่ข้อความที่มีลักษณะดังต่อไปนี้</p> <p>(๑) คำหรือข้อความซึ่งอาจทำให้ผู้บริโภคเข้าใจว่าเป็น เครื่องดื่มแอลกอฮอล์ที่มีความปลอดภัยหรือส่งผลดีต่อสุขภาพหรือมีระดับสารที่เป็นอันตรายต่อสุขภาพน้อยกว่าเครื่องดื่มแอลกอฮอล์ทั่วไป หรือมีคำหรือข้อความที่มีลักษณะเป็นการโฆษณา เครื่องดื่มแอลกอฮอล์ไม่ว่าโดยตรงหรือโดยอ้อม</p> <p>(๒) ข้อความที่เป็นการไม่เป็นธรรมต่อผู้บริโภคหรือใช้ข้อความที่อาจก่อให้เกิดผลเสียต่อสังคมเป็นส่วนรวม ทั้งนี้ ไม่ว่าข้อความดังกล่าวนั้นจะเป็นข้อความที่เกี่ยวกับแหล่งกำเนิด สภาพคุณภาพ หรือลักษณะของสินค้าหรือบริการ ตลอดจนการส่งมอบ การจัดหาหรือการใช้สินค้าหรือบริการ</p> <p>ข้อความดังต่อไปนี้ถือว่าเป็นข้อความที่เป็นการไม่เป็นธรรมต่อผู้บริโภคหรือเป็นข้อความที่อาจก่อให้เกิดผลเสียต่อสังคมเป็นส่วนรวม</p> <p>(ก) ข้อความที่เป็นเท็จหรือเกินความจริง</p> <p>(ข) ข้อความที่จะก่อให้เกิดความเข้าใจผิดในสาระสำคัญเกี่ยวกับสินค้าหรือบริการไม่ว่าจะกระทำโดยใช้หรืออ้างอิงรายงานทางวิชาการสถิติ</p>	<p>ผลการรับฟัง : ผู้แสดงความคิดเห็นส่วนใหญ่ ไม่เห็นด้วย ร้อยละ ๗๗.๒๐ (๙๐๔ คน) โดยมีสาระสำคัญดังนี้</p> <p>หน่วยงานของรัฐ/ประชาชน/ผู้ประกอบการ และNGOs</p> <p>๑. ควรให้มีการระบุแหล่งกำเนิด ที่มา และคุณภาพเพื่อแสดงถึงวัฒนธรรมดั้งเดิมของท้องถิ่น เป็นพื้นฐานการผลิตสุร่าพื้นบ้าน แต่ไม่ให้โฆษณาเกินจริงหรือชักชวนให้ซื้อโดยตรง</p> <p>๒. การนำหลักเกณฑ์ทางพุทธศาสนามากำหนดเป็นข้อบังคับทางกฎหมาย ในประเทศที่เป็นพุทธศาสนาไม่ส่งผลดีต่อทุกฝ่าย</p> <p>๓. ไม่จำเป็นต้องมีมาตรการนี้ เนื่องจากมีกฎหมายควบคุมการโฆษณาอยู่แล้ว</p> <p>ผู้ผลิตและนำเข้า</p> <p>- ไม่เห็นด้วย เนื่องจากเป็นการตัดช่องทางและจำกัดเสรีภาพของผู้ประกอบการรายเล็กที่อยู่ในท้องถิ่น การบอกถึงถิ่นกำเนิดสินค้า กระบวนการผลิตรวมถึงคุณภาพของวัตถุดิบ มิใช่ความเท็จและมีได้มาตรฐานสูงคุณเกินจริงในทางสากลการบ่งบอกถึงแหล่งผลิต แหล่งที่มา คุณภาพวัตถุดิบล้วนทำได้ และเป็นการเพิ่มมูลค่าให้สินค้า โดยเฉพาะอย่างยิ่งกับผู้ประกอบการรายเล็ก การออกประกาศเช่นนี้เท่ากับปิดช่องทางในการสร้างมูลค่าของผู้ประกอบการรายย่อยทันที รวมถึงข้อความในประกาศอาจเปิดทางให้เจ้าหน้าที่ใช้ดุลพินิจในการตีความนำมาซึ่งการทุจริตได้</p> <p>เห็นด้วย ร้อยละ ๒๒.๘๐ (๒๖๗ คน)</p>	<p>ดำเนินการปรับแก้ไขโดยตัดเรื่องฉลากออกจากประกาศ และใช้บังคับตามประกาศคณะกรรมการควบคุมเครื่องดื่มแอลกอฮอล์ว่าด้วยหลักเกณฑ์ วิธีการ และเงื่อนไขเกี่ยวกับฉลากของเครื่องดื่มแอลกอฮอล์ พ.ศ. ๒๕๕๘</p>

ประเด็นที่มีการแสดงความคิดเห็น	สรุปความเห็นและข้อเสนอแนะ	คำชี้แจง
<p>หรือสิ่งใดสิ่งหนึ่ง อันไม่เป็นความจริง หรือเกินความจริงหรือไม่ก็ตาม</p> <p>(ค) ข้อความที่เป็นการสนับสนุนโดยตรง หรือโดยอ้อมให้มีการกระทำผิดกฎหมายหรือศีลธรรม หรือนำไปสู่ความเสื่อมเสียในวัฒนธรรมของชาติ</p> <p>(ง) ข้อความที่จะทำให้เกิดความแตกแยก หรือเสื่อมเสียความสามัคคีในหมู่ประชาชน</p> <p>(๓) ข้อความที่เชิญชวนให้บริโภครหรืออวดอ้างสรรพคุณ คุณประโยชน์หรือคุณภาพของเครื่องดื่มแอลกอฮอล์ โดยทางตรงหรือทางอ้อม</p>	<p>ประชาชน/ผู้ประกอบการ และNGOs</p> <p>๑. เห็นด้วยเพราะจะทราบถึงสรรพคุณ และไม่ทำให้ผู้บริโภคเข้าใจผิด</p> <p>๒. เห็นด้วยเรื่องการอวดอ้างสรรพคุณที่เป็นเท็จแต่ในแง่ข้อความที่เป็นข้อเท็จจริง และเป็นประโยชน์ต่อผู้บริโภคควรให้แจ้งลงบนฉลากได้</p> <p>๓. การออกแบบฉลากบรรจุภัณฑ์เครื่องดื่มแอลกอฮอล์ถือเป็นอัตลักษณ์ที่สามารถส่งเสริมศิลปวัฒนธรรมของชาติได้ หากไม่เป็นการอวดอ้างสรรพคุณที่เกินจริง</p> <p>ข้อเสนอแนะเพิ่มเติม</p> <p>๑. ควรมีการกำกับให้ชัดเจนว่าข้อความแบบใดคือข้อความที่ผิดกฎหมาย ไม่สามารถกระทำได้</p> <p>๒. ควรตั้งคณะกรรมการพิจารณาฯ โดยมีตัวแทนจากกลุ่มที่เกี่ยวข้องกับอุตสาหกรรมสุรารขนาดใหญ่จนถึงขนาดย่อย (Craft) เพื่อความโปร่งใส</p> <p>๓. ควรเปลี่ยนรูปแบบการกำหนดฉลากไปเน้นการสร้างความรู้ให้ดื่มอย่างรับผิดชอบ</p>	
<p>๕. ท่านเห็นด้วยหรือไม่กับการกำหนดให้ข้อความที่มีลักษณะอย่างหนึ่งอย่างใดดังต่อไปนี้ เป็นข้อความที่เชิญชวนให้บริโภคร หรืออวดอ้างสรรพคุณ คุณประโยชน์หรือคุณภาพของเครื่องดื่มแอลกอฮอล์ โดยทางตรงหรือทางอ้อม</p>	<p>ผลการรับฟัง : ผู้แสดงความคิดเห็นส่วนใหญ่ ไม่เห็นด้วย ร้อยละ ๗๘.๒๒ (๙๑๖ คน) โดยมีสาระสำคัญดังนี้</p> <p>หน่วยงานของรัฐ/ประชาชน และNGOs</p> <p>๑. การให้มีการระบุแหล่งที่มา หรือวิธีการผลิต โดยข้อมูลบางอย่างหากละเว้นไม่ระบุจะเป็นโทษแก่ผู้บริโภค เช่น คุณภาพวัตถุดิบ หรือสรรพคุณ</p>	<p>ดำเนินการปรับแก้ไขโดยตัดเรื่องฉลากออกจากประกาศ และใช้บังคับตามประกาศ คณะกรรมการควบคุมเครื่องดื่มแอลกอฮอล์ว่าด้วยหลักเกณฑ์ วิธีการ และเงื่อนไข เกี่ยวกับฉลากของเครื่องดื่มแอลกอฮอล์ พ.ศ. ๒๕๕๘</p>

ประเด็นที่มีการแสดงความคิดเห็น	สรุปความเห็นและข้อเสนอแนะ	คำชี้แจง
<p>(๑) ข้อความที่ทำให้เกิดทัศนคติว่าจะทำให้ประสบความสำเร็จในทางสังคมหรือทางเพศหรือทำให้สมรรถภาพทางร่างกายดีขึ้น</p> <p>(๒) ข้อความหรือภาพที่มีนักร้อง</p> <p>(๓) ข้อความหรือภาพที่มีดาราดารา ศิลปิน นักร้อง หรือนักแสดง</p> <p>(๔) ข้อความที่ใช้ภาพการ์ตูน เว้นแต่เป็นภาพเครื่องหมายการค้าของเครื่องดื่มแอลกอฮอล์ที่ได้จดทะเบียนเครื่องหมายการค้าไว้โดยถูกต้องแล้ว ก่อนประกาศฉบับนี้ใช้บังคับ</p> <p>(๕) ข้อความที่ชักจูงหรือโน้มน้าวให้ซื้อหรือบริโภคเพื่อนำรายได้ไปบริจาคเป็นสาธารณกุศล</p> <p>(๖) ข้อความที่ชักจูงหรือโน้มน้าวให้เข้าร่วมกิจกรรมทางด้านดนตรี กีฬา การประกวดหรือนันทนาการอื่น ๆ</p>	<p>๒. ไม่เห็นด้วย เนื่องจากการกำหนดนิยามที่ไม่ชัดเจน อาจส่งผลถึงประเด็นการค้าระหว่างประเทศ</p> <p>๓. การตีความให้เหมาะสม ไม่ควรขึ้นอยู่กับดุลยพินิจของเจ้าหน้าที่</p> <p>๔. ไม่ควรนำหลักเกณฑ์ทางพุทธศาสนาที่กำหนดเป็นข้อบังคับทางกฎหมาย ในประเทศที่เป็นพุทธศาสนา</p> <p>เห็นด้วย ร้อยละ ๒๑.๖๑ (๒๕๓ คน)</p> <p>ผู้ประกอบการ และNGOs</p> <p>๑. เห็นด้วยเพราะจะทราบถึงสรรพคุณ และไม่ทำให้ผู้บริโภคเข้าใจผิด</p> <p>๒. เห็นด้วยเรื่องการรอดอ้างสรรพคุณที่เป็นเท็จแต่ในแง่ข้อความที่เป็นข้อเท็จจริง และเป็นประโยชน์ต่อผู้บริโภคควรให้แจ้งลงบนฉลากได้</p> <p>ข้อเสนอแนะเพิ่มเติม</p> <p>๑. ควรมีการกำกับให้ชัดเจนว่าข้อความแบบใดคือข้อความที่ผิดกฎหมายไม่สามารถกระทำได้</p> <p>๒. ควรตั้งคณะกรรมการพิจารณาฯ โดยมีตัวแทนจากกลุ่มที่เกี่ยวข้องกับอุตสาหกรรมสุรารายใหญ่จนถึงขนาดย่อย (Craft) เพื่อความโปร่งใส</p> <p>๓. ควรเปลี่ยนรูปแบบการกำหนดฉลากไปเน้นการสร้าง ความตระหนักรู้ให้ดื่มอย่างรับผิดชอบ</p>	
<p>๖. ท่านเห็นด้วยหรือไม่กับการกำหนดให้มีข้อความคำเตือน “การจำหน่ายเครื่องดื่มแอลกอฮอล์</p>	<p>ผลการรับฟัง : ผู้แสดงความคิดเห็นส่วนใหญ่ ไม่เห็นด้วย ร้อยละ ๗๓.๔๔ (๘๖๐ คน) โดยมีสาระสำคัญดังนี้</p>	<p>ดำเนินการปรับแก้ไขโดยใช้ข้อความคำเตือนตามประกาศกระทรวงสาธารณสุข เรื่อง สุรา</p>

ประเด็นที่มีการแสดงความคิดเห็น	สรุปความเห็นและข้อเสนอแนะ	คำชี้แจง
<p>แก่บุคคลซึ่งมีอายุต่ำกว่า ๒๐ ปี มีโทษจำคุกและปรับ” และ“เครื่องตีมแอลกอฮอล์ก่อให้เกิดโรคมะเร็งได้” บนภาชนะบรรจุเครื่องตีมแอลกอฮอล์ที่ผลิตหรือนำเข้ามาในราชอาณาจักร</p>	<p>หน่วยงานของรัฐ - มาตรการนี้ไม่สามารถช่วยลดการตีมได้</p> <p>ผู้ประกอบการ/ผู้ผลิตและผู้นำเข้า/NGOs และอื่น ๆ</p> <p>๑. คนที่ตีมคือคนที่บรรลุนิติภาวะแล้วเชื่อว่าบุคคลเหล่านั้นมีวิจารณญาณพอที่จะคิดพิจารณาโทษของแอลกอฮอล์โดยไม่ต้องใช้คำเตือนได้</p> <p>๒. เป็นการเพิ่มรายละเอียดของบรรจุภัณฑ์ที่ไม่จำเป็นทำให้สินค้ามีมูลค่าลดลงเป็นการสร้างภาระให้กับผู้ค้าและผู้ผลิตเป็นการเพิ่มต้นทุนของผู้ผลิตซึ่งจะกระทบต่อราคาสินค้าและส่งผลโดยตรงถึงผู้บริโภค</p> <p>๓. ไม่จำเป็นต้องมีมาตรการนี้ เพราะโทษของการตีมเครื่องตีมแอลกอฮอล์สามารถรับรู้ได้โดยทั่วไปอยู่แล้ว</p> <p>๔. ข้อความที่ว่า "เครื่องตีมแอลกอฮอล์ก่อให้เกิดโรคมะเร็งได้" ไม่ควรนำมาใช้กับสินค้าประเภทอาหาร เพราะอาหารทุกชนิดถ้ามีการบริโภคเกินก็จะก่อให้เกิดโรคมะเร็งได้ทั้งสิ้น</p> <p>๕. ปัจจุบันมีคำเตือนเกี่ยวกับสุขภาพที่ใช้อยู่แล้ว ไม่จำเป็นต้องกำหนดเพิ่ม</p> <p>๖. การมีข้อความคำเตือนลักษณะนี้ทำลายภาพลักษณ์ของบรรจุภัณฑ์ ลดความเป็นเอกลักษณ์ และด้อยคุณค่าของผลิตภัณฑ์</p> <p>เห็นด้วย ร้อยละ ๒๖.๕๖ (๒๖๑ คน)</p>	<p>เพื่อไม่ให้เกิดผลกระทบหรือเป็นภาระแก่ผู้ประกอบการ</p>

ประเด็นที่มีการแสดงความคิดเห็น	สรุปความเห็นและข้อเสนอแนะ	คำชี้แจง
	<p>สำนักงานมาตรฐานสินค้าเกษตรและอาหารแห่งชาติ (มกอช.)</p> <p>- ควรระบุจำนวนเงินของโทษปรับ เพื่อเพิ่มความตระหนักให้กับผู้จำหน่าย</p> <p>ประชาชน</p> <p>- เห็นด้วยกับการห้ามจำหน่ายให้เด็กต่ำกว่า ๒๐ ปี แต่คำเตือนไม่มีผลกับการดื่มหรือไม่ดื่ม</p> <p>ข้อเสนอแนะเพิ่มเติม</p> <p>๑. การกำหนดนโยบายควบคุมเครื่องดื่มแอลกอฮอล์ผ่านกลไกการแต่งตั้งคณะกรรมการควบคุมเครื่องดื่มแอลกอฮอล์ ตั้งอยู่บนพื้นฐานความอคติต่อเครื่องดื่มแอลกอฮอล์ทั้งในแง่ของบุคคลและองค์กร ทำให้การออกกฎหมายหรือกฎระเบียบต่าง ๆ เป็นไปเพื่อการควบคุมเพียงด้านเดียว ปราศจากการบูรณาการให้ครบทุกมิติ ดังนั้น ควรรับฟังความเห็นจากทุกภาคส่วนที่เกี่ยวข้อง เพื่อให้การดำเนินการควบคุมเครื่องดื่มแอลกอฮอล์เป็นไปอย่างมีประสิทธิภาพ</p> <p>๒. ควรทำข้อเสนอแนะหรือให้ความรู้ผู้บริโภคที่ถูกต้อง การปรับข้อความเกี่ยวกับมะเร็งให้อิงกับหลักฐานทางวิทยาศาสตร์ เช่น หากดื่มเครื่องดื่มแอลกอฮอล์แอลกอฮอล์ จะเพิ่มความเสี่ยงในการเป็นมะเร็งตับ</p> <p>๓. ควรใช้ข้อความเพื่อส่งเสริมให้เกิดการดื่มอย่างรับผิดชอบ หรือให้ความรู้เกี่ยวกับการเลิกเหล้าแทน</p> <p>๔. รัฐควรเป็นผู้กำหนดรูปแบบบรรจุภัณฑ์และฉลากแล้ว</p>	

ประเด็นที่มีการแสดงความคิดเห็น	สรุปความเห็นและข้อเสนอแนะ	คำชี้แจง
	<p>ให้เอกชนดำเนินการเช่นเดียวกับการกำหนดหีบห่อและข้อความบนบรรจุภัณฑ์ของผลิตภัณฑ์ยาสูบเพื่อป้องกันการโฆษณาเครื่องดื่มแอลกอฮอล์เมื่อนำไปวางขายที่ร้าน</p> <p>๕. ควรมีแค่ “การจำหน่ายเครื่องดื่มแอลกอฮอล์แก่บุคคลซึ่งมีอายุต่ำกว่า ๒๐ ปี มีโทษจำคุกและปรับ” เพียงคำเตือนเดียว</p> <p>๖. ควรมีงานวิจัยมารองรับว่ามาตรการสามารถใช้ได้ผลจริง</p> <p>๗. ควรส่งเสริมมาตรการในการรับมือกับปัญหาจากเครื่องดื่มแอลกอฮอล์ที่ส่งผลต่อสุขภาพกายและสุขภาพจิต ควรจะให้ความพยายามในการสร้าง Healthy Drinking Behavior หรือลงทุนในการมีศูนย์ที่ช่วยเหลือคนที่มีปัญหาความเสี่ยงที่จะติดเหล้า</p> <p>๘. ควรให้เลือกได้ว่าจะแสดงบนหีบห่อบรรจุ แสดงบนฉลาก หรือแสดงบนภาชนะบรรจุ ที่ใดที่หนึ่งก็ได้</p> <p>๙. ควรเปลี่ยนรูปแบบให้สามารถใช้ฉลากที่ปะแทนการพิมพ์ลงบนภาชนะ</p> <p>๑๐. ควรมีภาพประกอบโรคมะเร็งด้วย</p>	
<p>๗. ท่านเห็นด้วยหรือไม่กับการกำหนดให้ข้อความคำเตือนตามคำถามข้อ ๖ ใช้แบบตัวอักษรภาษาไทย “อังสะนา นิว” (Angsana New) หรือแบบตัวอักษรอื่นที่มีลักษณะใกล้เคียงกัน ตัวหนาแสดงเป็นตัวอักษรสีขาวบนพื้นสีดำเข้ม โดยขนาดของตัวอักษรให้เป็นไปตามขนาดของภาชนะบรรจุซึ่งสามารถอ่าน</p>	<p>ผลการรับฟัง : ผู้แสดงความคิดเห็นส่วนใหญ่ ไม่เห็นด้วย ร้อยละ ๘๑.๖๔ (๙๕๖ คน) โดยมีสาระสำคัญดังนี้</p> <p>ผู้ประกอบการ/ผู้ผลิตและผู้นำเข้า</p> <p>๑. การใช้ font เป็นเรื่องของงานออกแบบที่ไม่เกี่ยวข้องกับวัตถุประสงค์ในการสื่อสาร ไม่ควรจำกัดสิทธิ์ของประชาชน ผู้ผลิตควรมีเสรีภาพในการออกแบบผลิตภัณฑ์ของตนเอง</p>	<p>ดำเนินการปรับแก้ไขโดยไม่มีการจำกัด font ขนาดและสีของข้อความคำเตือน</p>

ประเด็นที่มีการแสดงความคิดเห็น	สรุปความเห็นและข้อเสนอแนะ	คำชี้แจง
ได้ง่ายและมองเห็นได้อย่างชัดเจน	<p>๒. ไม่ควรกำหนดให้ใช้แบบอักษร Angsana New เป็น font จากบริษัทเอกชน (ราคาน้ำหนักละ €๔๙) ซึ่งไม่มีมาตรฐานในการกำหนดและไม่ทันสมัย ไม่สวยงาม</p> <p>ผู้สอนและจัดทำหลักสูตรเพื่อพัฒนางานการเบียร์</p> <p>- เป็นการกีดกันผู้ผลิตรายใหม่</p> <p>เห็นด้วย ร้อยละ ๑๘.๒๗ (๒๑๔ คน)</p> <p>ผู้ประกอบการ/ผู้ผลิตและผู้นำเข้า</p> <ol style="list-style-type: none">เห็นด้วย แต่ขนาดของข้อความนั้นไม่ควรเกิน ๑๐% ของพื้นที่ฉลากทั้งหมดเห็นด้วยเพื่อให้เป็นรูปแบบเดียวกัน <p>ข้อเสนอแนะเพิ่มเติม</p> <ol style="list-style-type: none">ควรกำหนดเป็น font ที่ใช้ได้อย่างเสรีข้อกำหนดตัวอักษรควรอ้างอิงมาตรฐานอื่น ๆ อาทิ contrast luminance ของตัวอักษรและพื้นหลัง หรือขนาดที่เหมาะสม เป็นในเชิง performance base มากกว่า เพื่อเพิ่มโอกาสในเชิงความคิดสร้างสรรค์ควรใช้แบบอักษร TH Sarabun ตามมาตรฐานที่กำหนดโดย Sipaควรมีตัวเลือกสี เพราะสีของคำเตือนอาจจะไม่เหมาะสมกับภาชนะบรรจุบางประเภทควรออกแบบเป็นรูปแบบที่ตายตัวให้ผู้ผลิตนำไปติดให้เหมือนกันทุกรูปแบบ	
๘. ท่านเห็นด้วยหรือไม่กับการกำหนดให้มีข้อความคำเตือนถึงโทษและพิษภัยของเครื่องดื่มแอลกอฮอล์	<p>ผลการรับฟัง : ผู้แสดงความคิดเห็นส่วนใหญ่ ไม่เห็นด้วย ร้อยละ ๙๑.๙๗ (๑๐๗๗ คน) โดยมีสาระสำคัญดังนี้</p>	ดำเนินการยกเลิกข้อความคำเตือน พร้อมรูปภาพประกอบถึงโทษและพิษภัยของ

ประเด็นที่มีการแสดงความคิดเห็น	สรุปความเห็นและข้อเสนอแนะ	คำชี้แจง
<p>บนภาชนะบรรจุเครื่องดื่มแอลกอฮอล์ผลิตหรือนำเข้าที่มาในราชอาณาจักรเพิ่มเติมจากที่กำหนดไว้ตามคำถามข้อ ๖ โดยต้องแสดงข้อความคำเตือนพร้อมรูปภาพประกอบถึงโทษและพิษภัยของเครื่องดื่มแอลกอฮอล์ในลักษณะที่สามารถมองเห็นได้อย่างชัดเจนซึ่งให้จัดทำเป็นรูปภาพ ๔ สี ๙ แบบ สลับเปลี่ยนกันไปตามลำดับในอัตรา ๑ แบบ ต่อ ๑,๐๐๐ ภาชนะบรรจุ โดยให้ใช้แบบของข้อความ ๙ แบบและรูปภาพประกอบข้อความ ๙ แบบตามที่กำหนด</p>	<p>ผู้ประกอบการ/ผู้ผลิตและผู้นำเข้า และNGOs</p> <ol style="list-style-type: none">๑. ก้าวก่ายสิทธิเสรีภาพของประชาชนผู้ประกอบการมากเกินไป เพิ่มต้นทุนและเป็นภาระกับผู้ประกอบการเป็นมาตรการที่เกินความจำเป็น ไม่คุ้มค่าและก่อให้เกิดประโยชน์แต่อย่างใด๒. ไม่มีงานวิจัยรองรับ๓. อาจส่งผลกระทบต่อด้านการท่องเที่ยว การลงทุนของผู้ประกอบการ และอื่น ๆ ที่เกี่ยวข้อง อาจส่งผลกระทบต่อเศรษฐกิจโดยรวม๔. มาตรการนี้ส่งผลให้สุราชุมชนไม่สามารถผู้ผู้ผลิตรายใหญ่ได้ <p>เห็นด้วย ร้อยละ ๘.๐๓ (๙๔ คน)</p> <p>สำนักงานมาตรฐานสินค้าเกษตรและอาหารแห่งชาติ (มกอช.)</p> <p>- การกำหนดขนาดพื้นที่สำหรับข้อความคำเตือนที่แตกต่างกันสำหรับรูปทรงภาชนะบรรจุเห็นควรพิจารณาถึงความสามารถในการปฏิบัติของผู้ประกอบการเพื่อไม่ให้เกิดผลกระทบทางการค้า โดยยังคงคุ้มครองผู้บริโภคได้</p> <p>ข้อเสนอแนะเพิ่มเติม</p> <ol style="list-style-type: none">๑. ควรให้ความรู้ประชาสัมพันธ์เกี่ยวกับวิธีการดื่มเครื่องดื่มแอลกอฮอล์ รณรงค์เรื่องการดื่มอย่างรับผิดชอบ๒. ควรสนับสนุนให้เครื่องดื่มแอลกอฮอล์เป็น soft power ตามนโยบายของรัฐบาล	<p>เครื่องดื่มแอลกอฮอล์ โดยให้คงไว้เฉพาะข้อความคำเตือนตามข้อ ๗ เพื่อไม่ให้เกิดผลกระทบหรือเป็นภาระแก่ผู้ประกอบการ</p>

ประเด็นที่มีการแสดงความคิดเห็น	สรุปความเห็นและข้อเสนอแนะ	คำชี้แจง
<p>๙. ท่านเห็นด้วยหรือไม่กับการกำหนดให้หีบห่อบรรจุของเครื่องตีมแอลกอฮอล์ต้องดำเนินการตามคำถามข้อ ๘ คือจัดให้มีข้อความคำเตือนพร้อมรูปภาพประกอบถึงโทษและพิษภัยของเครื่องตีมแอลกอฮอล์ในลักษณะที่สามารถมองเห็นได้อย่างชัดเจนบนหีบห่อบรรจุ โดยจัดทำรูปภาพ ๔ สี ๙ แบบ สับเปลี่ยนกันไปตามลำดับเช่นเดียวกับภาชนะบรรจุที่ผลิต หรือนำเข้ามาในราชอาณาจักร</p>	<p>ผลการรับฟัง : ผู้แสดงความคิดเห็นส่วนใหญ่ ไม่เห็นด้วย ร้อยละ ๙๒.๐๖ (๑๐๗๘ คน) โดยมีสาระสำคัญดังนี้</p> <p>สำนักงานคณะกรรมการคุ้มครองผู้บริโภค ถ้ามีบนภาชนะบรรจุแล้วไม่ควรมีบนหีบห่อบรรจุอีก</p> <p>ประชาชน/ผู้ประกอบการ/ผู้ผลิตและนำเข้า และNGOs</p> <p>๑. การใช้ภาพที่มีความรุนแรงในการสื่อถึงโทษ พิษภัยจากการตีมเครื่องตีมแอลกอฮอล์ไม่ใช่แนวทางในการแก้ปัญหาและอาจส่งผลกระทบต่อทางจิตใจต่อคนที่ได้เห็น</p> <p>๒. การมีภาพคำเตือนที่มีความรุนแรง ส่งผลต่อภาพลักษณ์ของผลิตภัณฑ์เป็นอย่างมาก เนื่องจากเครื่องตีมแอลกอฮอล์เป็นสินค้าที่มีต้นทุนการผลิต การมีภาพลักษณะนี้ไม่ดึงดูดการซื้อของผู้บริโภค อีกทั้งยังส่งผลกระทบต่อมูลค่าของผลิตภัณฑ์</p> <p>นักออกแบบ/ผู้ทำงานด้านสื่อ</p> <p>๑. มาตรการนี้ส่งผลถึงอาชีพนักออกแบบผลิตภัณฑ์และฉลาก ทำให้เสียโอกาสในการทำงาน การออกแบบผลิตภัณฑ์เป็นทรัพย์สินทางปัญญาในรูปแบบหนึ่ง จึงควรต้องมีความระมัดระวังในการสื่อสาร</p> <p>๒. การแสดงภาพให้คนเกิดความกลัว ด้วยการห้ามจะทำให้ประชาชนเกิดความเคยชินจนละเลยต่อโทษ และพิษภัย</p> <p>เห็นด้วย ร้อยละ ๗.๙๔ (๙๓ คน)</p> <p>ประชาชน/ผู้ประกอบการ/NGOs และอื่น ๆ - หากสามารถยกเลิกการกำหนดเวลาขายสุราให้ขายสุรา</p>	<p>ดำเนินการยกเลิกข้อความคำเตือนพร้อมรูปภาพประกอบถึงโทษและพิษภัยของเครื่องตีมแอลกอฮอล์ โดยให้คงไว้เฉพาะข้อความคำเตือนตามข้อ ๗ เพื่อไม่ให้เกิดผลกระทบหรือเป็นภาระแก่ผู้ประกอบการ</p>

ประเด็นที่มีการแสดงความคิดเห็น	สรุปความเห็นและข้อเสนอแนะ	คำชี้แจง
	<p>ได้ทุกวันและตลอดเวลาเหมือนบุหรี่ปุ่มขัดข้องที่สุราจะต้องมีภาพและคำเตือนเหมือนบุหรี่ปุ่ม</p> <p>ข้อเสนอแนะเพิ่มเติม</p> <ol style="list-style-type: none">๑. ควรสร้างความเข้าใจเกี่ยวกับโทษและให้สังคมอยู่ร่วมกับแอลกอฮอล์ได้ในระยะยาว๒. ควรเพิ่มทางเลือกหรือส่งเสริมข้อความเตือนในลักษณะการดื่มแต่พอดี การดื่มอย่างรับผิดชอบ โทษของการดื่มแล้วขับ	
<p>๑๐. จากคำถามข้อ ๘ ท่านเห็นด้วยหรือไม่กับการกำหนดให้มีข้อความคำเตือนถึงโทษและพิษภัยของเครื่องดื่มแอลกอฮอล์ แบบที่ ๑ “การดื่มสุราก่อให้เกิดโรคตับแข็งได้”</p>	<p>ผลการรับฟัง : ผู้แสดงความคิดเห็นส่วนใหญ่ ไม่เห็นด้วย ร้อยละ ๘๒.๙๒ (๙๗๑ คน) โดยมีสาระสำคัญดังนี้</p> <ol style="list-style-type: none">๑. มาตรการนี้ไม่ได้ช่วยลดการบริโภคแอลกอฮอล์อย่างมีประสิทธิภาพ๒. ข้อความคำเตือนที่ใช้อยู่มีประสิทธิภาพเพียงพอแล้ว ไม่จำเป็นต้องกำหนดเพิ่มเติม๓. ไม่มีงานวิจัยที่มีความเหมาะสมเพียงพอรองรับ๔. เป็นมาตรการที่ไม่ส่งเสริมภาพลักษณ์ของประเทศและส่งผลกระทบต่อภาพรวมทางเศรษฐกิจ <p>ข้อเสนอแนะเพิ่มเติม</p> <ol style="list-style-type: none">๑. ควรใช้ถ้อยคำให้ชัดเจนเช่นการดื่มสุราเพิ่มความเสี่ยงในการทำให้เกิดโรคตับแข็ง๒. ควรมีคำเตือนที่ระบุห้ามการบริโภคที่มากเกินไปและเตือนให้หลีกเลี่ยงการขับรถหรือทำงานกับเครื่องจักรกลหลังบริโภคเครื่องดื่มแอลกอฮอล์	<p>ดำเนินการยกเลิกข้อความคำเตือน พร้อมรูปภาพประกอบถึงโทษและพิษภัยของเครื่องดื่มแอลกอฮอล์ โดยให้คงไว้เฉพาะข้อความคำเตือนตามข้อ ๗ เพื่อไม่ให้เกิดผลกระทบหรือเป็นภาระแก่ผู้ประกอบการ</p>

ประเด็นที่มีการแสดงความคิดเห็น	สรุปความเห็นและข้อเสนอแนะ	คำชี้แจง
<p>๑๑. จากคำถามข้อ ๘ ท่านเห็นด้วยหรือไม่กับข้อความคำเตือนถึงโทษและพิษภัยของเครื่องดื่มแอลกอฮอล์ แบบที่ ๒ “การดื่มสุราแล้วขับชี่ก่อให้เกิดอุบัติเหตุ ความพิการ และความตายได้”</p>	<p>ผลการรับฟัง : ผู้แสดงความคิดเห็นส่วนใหญ่ ไม่เห็นด้วย ร้อยละ ๗๗.๔๖ (๙๐๗ คน) โดยมีสาระสำคัญดังนี้</p> <p>ประชาชน/ผู้ประกอบการ/NGOs และอื่น ๆ</p> <ol style="list-style-type: none">๑. เป็นการแสดงข้อความเกินควร มีใช่เรื่องและผู้ผลิตมีหน้าที่ต้องควบคุม๒. ใช้ข้อความในข้อ ๗ เพียงอย่างเดียวพอแล้ว๓. มาตรการนี้ลดรอนสิทธิเสรีภาพของประชาชน และจำกัดการรับรู้ในข้อมูลต่าง ๆ ที่เป็นประโยชน์๔. สร้างภาระให้ผู้ผลิตรายย่อยที่ต้องสร้างผลิตภัณฑ์ และแข่งขันในตลาด ส่งเสริมให้เกิดการผูกขาด๕. ส่งผลต่อการออกแบบผลิตภัณฑ์ที่มีมูลค่า <p>เห็นด้วย ร้อยละ ๒๒.๒๐ (๒๖๐ คน)</p> <p>สำนักงานป้องกันควบคุมโรคที่ ๑๒ จังหวัดสงขลา</p> <ul style="list-style-type: none">- แสดงให้เห็นถึงความรุนแรงจากการดื่มสุราแล้วขับชี่ <p>โรงพยาบาลส่งเสริมสุขภาพตำบลบ้านกุดหมากไฟ</p> <ul style="list-style-type: none">- ทำให้เกิดความหวาดกลัว <p>ประชาชน/ผู้ประกอบการ/NGOs และอื่น ๆ</p> <ol style="list-style-type: none">๑. เป็นข้อความที่ทำให้ตระหนักถึงโทษและพิษภัยของสุราได้เป็นอย่างดี แต่ต้องมีขนาดที่เหมาะสมกับบรรจุภัณฑ์๒. เห็นด้วย แต่ไม่ควรบังคับให้คำเตือนมีขนาดใหญ่๓. เห็นด้วยและควรมีภาษาอังกฤษกำกับ	<p>ดำเนินการยกเลิกข้อความคำเตือน พร้อมรูปภาพประกอบถึงโทษและพิษภัยของเครื่องดื่มแอลกอฮอล์ โดยให้คงไว้เฉพาะข้อความคำเตือนตามข้อ ๗ เพื่อไม่ให้เกิดผลกระทบหรือเป็นภาระแก่ผู้ประกอบการ</p>

ประเด็นที่มีการแสดงความคิดเห็น	สรุปความเห็นและข้อเสนอแนะ	คำชี้แจง
	<p>ข้อเสนอแนะเพิ่มเติม</p> <ol style="list-style-type: none">๑. ควรใช้ช่องทางอื่นในการสื่อสารแทนการใช้พื้นที่ของผู้ประกอบการที่ใช้ในการสร้างรายได้ที่มีอยู่อย่างจำกัด๒. ควรรณรงค์เรื่องการตี้อย่างรับผิดชอบ เมาไม่ขับ๓. ควรเปลี่ยนรูปแบบการนำเสนอจากการใช้ภาพที่มีความรุนแรงสร้างความกลัวกับผู้บริโภคมาเป็นการให้ความรู้เชิงสร้างสรรค์	
<p>๑๒. จากคำถามข้อ ๘ ท่านเห็นด้วยหรือไม่กับข้อความคำเตือนถึงโทษและพิษภัยของเครื่องดื่มแอลกอฮอล์แบบที่ ๓ “การดื่มสุรทำให้ขาดสติและเสียชีวิตได้”</p>	<p>ผลการรับฟัง : ผู้แสดงความคิดเห็นส่วนใหญ่ ไม่เห็นด้วย ร้อยละ ๘๐.๑๙ (๙๓๙ คน) โดยมีสาระสำคัญดังนี้</p> <p>สำนักงานคณะกรรมการคุ้มครองผู้บริโภค</p> <p>การขาดสติ กับการเสียชีวิต ไม่มีความสัมพันธ์สอดคล้องกับผู้อ่านข้อความอาจรู้สึกถึงความไม่สมเหตุสมผล ควรใช้เพียง "การดื่มสุรทำให้ขาดสติ"</p> <p>ประชาชน/ผู้ประกอบการ/NGOs และอื่นๆ</p> <ol style="list-style-type: none">๑. ไม่มีงานวิจัยรองรับ ข้อความคำเตือนเหล่านี้อาจไม่ใช่ความจริงทั้งหมด๒. สร้างภาระให้ผู้ผลิตรายย่อยที่ต้องสร้างผลิตภัณฑ์และแข่งขันในตลาดส่งเสริมให้เกิดการผูกขาด๓. ส่งผลต่อการออกแบบผลิตภัณฑ์ที่มีมูลค่า๔. มาตรการนี้ลดรอนสิทธิเสรีภาพของประชาชน และจำกัดการรับรู้ในข้อมูลต่าง ๆ ที่เป็นประโยชน์ <p>เห็นด้วย ร้อยละ ๑๙.๒๑ (๒๒๕ คน)</p>	<p>ดำเนินการยกเลิกข้อความคำเตือน พร้อมรูปภาพประกอบถึงโทษและพิษภัยของเครื่องดื่มแอลกอฮอล์ โดยให้คงไว้เฉพาะข้อความคำเตือนตามข้อ ๗ เพื่อไม่ให้เกิดผลกระทบหรือเป็นภาระแก่ผู้ประกอบการ</p>

ประเด็นที่มีการแสดงความคิดเห็น	สรุปความเห็นและข้อเสนอแนะ	คำชี้แจง
	<p>สำนักงานป้องกันควบคุมโรคที่ ๑๒ จังหวัดสงขลา แสดงให้เห็นถึงความรุนแรงจากการดื่มสุราแล้วขับชี่</p> <p>โรงพยาบาลส่งเสริมสุขภาพตำบลบ้านกุดหมากไฟ ทำให้กลัวและเป็นการเตือนสติทุกครั้งที่ซื้อ</p> <p>ประชาชน/ผู้ประกอบการ/NGOs และอื่น ๆ</p> <ol style="list-style-type: none"> ๑. เป็นข้อความที่ทำให้ตระหนักถึงโทษและพิษภัยของสุราได้เป็นอย่างดี ๒. เป็นประเด็นที่มีผลกระทบต่อผู้ที่ไม่ได้ดื่มได้อย่างมีนัยสำคัญ ๓. เป็นความจริงที่พิสูจน์ได้ <p>ข้อเสนอแนะเพิ่มเติม</p> <ol style="list-style-type: none"> ๑. ต้องเพิ่มคำว่าต้องเพิ่มคำว่า “อาจ” ทุกอย่างต้องอิงกับมาตรฐานสากลเพื่อไม่ให้เปิดประเด็นเป็นช่องว่างทางการค้าระหว่างประเทศ ๒. ควรเพิ่มเติม ทำให้โรคจิตเวชกำเริบ ๓. ควรระบุเป็นการดื่มสุราทำให้ขาดสติและอาจเสียชีวิตได้ ๔. ควรเน้นการรณรงค์การดื่มอย่างรับผิดชอบ เพื่อปลูกจิตสำนึกให้ประชาชน ๕. ควรคุมเข้มมาตรการอื่น ๆ เช่น เมมาแล้วขับ ให้มีประสิทธิภาพแทน 	
<p>๑๓. จากคำถามข้อ ๘ ท่านเห็นด้วยหรือไม่กับข้อความคำเตือนถึงโทษและพิษภัยของเครื่องดื่มแอลกอฮอล์ แบบที่ ๔ “การดื่มสุรา ทำให้เสื่อม</p>	<p>ผลการรับฟัง : ผู้แสดงความคิดเห็นส่วนใหญ่ ไม่เห็นด้วย ร้อยละ ๘๔.๕๕ (๘๙๐ คน) โดยมีสาระสำคัญดังนี้</p> <p>ประชาชน/ผู้ประกอบการ/NGOs และอื่น ๆ</p>	<p>ดำเนินการยกเลิกข้อความคำเตือน พร้อมรูปภาพประกอบถึงโทษและพิษภัยของ</p>

ประเด็นที่มีการแสดงความคิดเห็น	สรุปความเห็นและข้อเสนอแนะ	คำชี้แจง
<p>สมรรถภาพทางเพศได้”</p>	<p>๑. ไม่มีงานวิจัยหรือข้อมูลทางการแพทย์รองรับในประเด็นที่เครื่องตีมแอลกอฮอล์ทำให้เสื่อมสมรรถภาพทางเพศ</p> <p>๒. เป็นการลิดรอนสิทธิเสรีภาพของประชาชน</p> <p>๓. เป็นความรับผิดชอบของภาครัฐในการให้ความรู้ อย่างเป็นเหตุเป็นผล</p> <p>๔. ไม่ควรเอาเรื่องเพศการเสพสุขมาไว้บนฉลาก ทำให้ประชาชนมุ่งเป้าไปแต่เรื่องเพศ สื่อความหมายไปได้หลายแง่</p> <p>เห็นด้วย ร้อยละ ๑๔.๙๔ (๑๗๕ คน)</p> <p>๑. เป็นข้อความที่ทำให้ตระหนักถึงโทษและพิษภัยของสุราได้เป็นอย่างดี</p> <p>๒. เห็นด้วย แต่ไม่ควรบังคับให้คำเตือนมีขนาดใหญ่</p> <p>ข้อเสนอแนะเพิ่มเติม</p> <p>๑. ควรสร้างความตระหนักผู้ผ่านช่องทางอื่น เนื่องจากประเด็นดังกล่าวไม่มีผลต่อผู้ที่ไม่ได้ดื่มอย่างมีนัยสำคัญ</p> <p>๒. ควรเน้นเรื่องการรับผิดชอบต่อตนเองและผู้อื่นมากกว่า</p> <p>๓. ควรใช้คำว่า การดื่มสุรา อาจ... ไม่ใช่การดื่มสุราทำให้... เพราะการดื่มสุราในปริมาณพอเหมาะก็สามารถทำให้เกิดการผ่อนคลายได้เช่นกัน</p> <p>๔. ควรใช้ความคิดสร้างสรรค์แทนการใช้ข้อความขู่และสร้างความกลัวแก่ผู้บริโภคประชาชนมีวิจารณญาณในการรับรู้</p> <p>๕. ควรเน้นเรื่องการให้ความรู้ที่เหมาะสมต่อประชาชน</p>	<p>เครื่องตีมแอลกอฮอล์ โดยให้คงไว้เฉพาะข้อความ</p> <p>คำเตือนตามข้อ ๗ เพื่อไม่ให้เกิดผลกระทบหรือเป็นภาระแก่ผู้ประกอบการ</p>
<p>๑๔. จากคำถามข้อ ๘ ท่านเห็นด้วยหรือไม่กับข้อความคำเตือนถึงโทษและพิษภัยของเครื่องตีม</p>	<p>ผลการรับฟัง : ผู้แสดงความคิดเห็นส่วนใหญ่ ไม่เห็นด้วย ร้อยละ ๘๔.๕๕ (๙๙๐ คน) โดยมีสาระสำคัญดังนี้</p>	<p>ดำเนินการยกเลิกข้อความคำเตือน พร้อมรูปภาพประกอบถึงโทษและพิษภัยของ</p>

ประเด็นที่มีการแสดงความคิดเห็น	สรุปความเห็นและข้อเสนอแนะ	คำชี้แจง
<p>แอลกอฮอล์ แบบที่ ๕ “การดื่มสุรา ก่อให้เกิดความรุนแรงในครอบครัวได้”</p>	<p>ประชาชน/ผู้ประกอบการ/ผู้ผลิต ผู้นำเข้า/NGOs และอื่น ๆ</p> <p>๑. การดื่มสุรา "อาจ" ก่อให้เกิดความรุนแรงในครอบครัวได้ เป็นข้อความเหมารวมและทำให้เกิดความเข้าใจผิดในสาระสำคัญที่ว่าแอลกอฮอล์เป็นสาเหตุ ของ domestic violence</p> <p>๒. การดื่มสุราไม่ใช่สาเหตุของความรุนแรงในครอบครัวเสมอไป</p> <p>เห็นด้วย ร้อยละ ๑๖.๔๐ (๑๗๒ คน)</p> <p>๑. เป็นข้อความที่ทำให้ตระหนักถึงโทษและพิษภัยของสุราได้เป็นอย่างดี</p> <p>๒. เห็นด้วย แต่ไม่ควรบังคับให้คำเตือนมีขนาดใหญ่</p> <p>ข้อเสนอแนะเพิ่มเติม</p> <p>๑. ควรสื่อสารเฉพาะข้อเท็จจริงที่มีหลักฐานทางวิทยาศาสตร์รองรับ</p> <p>๒. ควรใช้ความคิดสร้างสรรค์แทนการใช้ข้อความขู่และสร้างความกลัวแก่ผู้บริโภคประชาชนมีวิจารณญาณในการรับรู้</p> <p>๓. ควรสร้างความตระหนักผู้ผ่านช่องทางอื่นแทน</p>	<p>เครื่องดื่มแอลกอฮอล์ โดยให้คงไว้เฉพาะข้อความคำเตือนตามข้อ ๗ เพื่อไม่ให้เกิดผลกระทบหรือเป็นภาระแก่ผู้ประกอบการ</p>
<p>๑๕. จากคำถามข้อ ๘ ท่านเห็นด้วยหรือไม่กับข้อความคำเตือนถึงโทษและพิษภัยของเครื่องดื่มแอลกอฮอล์ แบบที่ ๖ “การดื่มสุราเป็นแบบอย่างที่ไม่ดีต่อเด็กและเยาวชน”</p>	<p>ผลการรับฟัง : ผู้แสดงความคิดเห็นส่วนใหญ่ ไม่เห็นด้วย ร้อยละ ๘๖.๑๗ (๑๐๐๙ คน) โดยมีสาระสำคัญดังนี้</p> <p>สำนักงานคณะกรรมการคุ้มครองผู้บริโภค</p> <p>- เป็นข้อความที่ไม่ได้ผล เพราะคนดื่มก็ไม่ได้คิดว่าตนเองต้องเป็นแบบอย่างที่ดีของใคร</p> <p>ประชาชน/ผู้ประกอบการ/ผู้ผลิต ผู้นำเข้า/NGOs และอื่น ๆ</p>	<p>ดำเนินการยกเลิกข้อความคำเตือน พร้อมรูปภาพประกอบถึงโทษและพิษภัยของเครื่องดื่มแอลกอฮอล์ โดยให้คงไว้เฉพาะข้อความคำเตือนตามข้อ ๗ เพื่อไม่ให้เกิดผลกระทบหรือเป็นภาระแก่ผู้ประกอบการ</p>

ประเด็นที่มีการแสดงความคิดเห็น	สรุปความเห็นและข้อเสนอแนะ	คำชี้แจง
	<p>๑. มาตรการนี้ลดรอนสิทธิเสรีภาพของประชาชน และจำกัดการรับรู้ในข้อมูลต่าง ๆ ที่เป็นประโยชน์</p> <p>๒. ฉลากบนสินค้าควรทำหน้าที่แสดงเอกลักษณ์ของสินค้า มิใช่เตือนถึงผลข้างเคียง</p> <p>๓. ใช้ข้อความในข้อ ๗ เพียงอย่างเดียวก็พอแล้ว</p> <p>๔. สร้างภาระให้ผู้ผลิตรายย่อยที่ต้องสร้างผลิตภัณฑ์และแข่งขันในตลาด ส่งเสริมให้เกิดการผูกขาด</p> <p>๕. การระบุแค่ข้อความว่า “การดื่มสุราเป็นแบบอย่างที่ไม่ดีต่อเด็กและเยาวชน” ไม่ได้ก่อให้เกิดประโยชน์ไม่ได้ทำให้แบบอย่างที่ไม่ดีลดลงหรือสร้างแบบอย่างที่ดีเพิ่มขึ้นและมีความเป็นไปได้น้อยที่ผู้บริโภคจะใส่ใจกับข้อความดังกล่าว</p> <p>๖. “เป็นแบบอย่างที่ไม่ดีต่อเด็กและเยาวชน” เป็นข้อความที่กล่าวเกินจริง</p> <p>เห็นด้วย ร้อยละ ๑๓.๕๘ (๑๕๙ คน)</p> <p>ประชาชน/ผู้ประกอบการ/ผู้ผลิต ผู้นำเข้า/NGOs และอื่น ๆ</p> <p>๑. เป็นข้อความที่ทำให้ตระหนักถึงโทษและพิษภัยของสุราได้เป็นอย่างดี</p> <p>๒. เห็นด้วยแต่ไม่ควรบังคับให้คำเตือนมีขนาดใหญ่</p> <p>ข้อเสนอแนะเพิ่มเติม</p> <p>๑. ควรรณรงค์ให้ความรู้ความเข้าใจกับประชาชนเรื่องการดื่มอย่างรับผิดชอบ</p> <p>๒. ควรใช้ความคิดสร้างสรรค์แทนการใช้ข้อความขู่และสร้างความกลัวแก่ผู้บริโภค ประชาชนมีวิจารณญาณในการรับรู้</p>	

ประเด็นที่มีการแสดงความคิดเห็น	สรุปความเห็นและข้อเสนอแนะ	คำชี้แจง
	<p>๓. ควรที่จะติดคำเตือนให้บริโภคแต่น้อย หรือแสดงปริมาณแอลกอฮอล์ต่อ UNIT</p> <p>๔. ควรประชาสัมพันธ์ในวงกว้างให้คนที่ยังไม่มีความสามารถในการคิดหรือตัดสินใจไม่ดื่มไว้อีกก่อนเพื่อความปลอดภัยในภาพรวม</p>	
<p>๑๖. จากคำถามข้อ ๘ ท่านเห็นด้วยหรือไม่กับข้อความคำเตือนถึงโทษและพิษภัยของเครื่องดื่มแอลกอฮอล์ แบบที่ ๗ “การดื่มสุราเป็นอันตรายต่อสตรีมีครรภ์และเด็กในครรภ์มารดา”</p>	<p>ผลการรับฟัง : ผู้แสดงความคิดเห็นส่วนใหญ่ ไม่เห็นด้วย ร้อยละ ๗๓.๙๕ (๘๖๖ คน) โดยมีสาระสำคัญดังนี้</p> <p>ประชาชน/ผู้ประกอบการ/ผู้ผลิต/ผู้นำเข้า/NGOs และอื่น ๆ</p> <p>๑. ไม่มีความจำเป็นต้องบังคับให้แสดงคำเตือนนี้บนบรรจุภัณฑ์หรือสินค้า เนื่องจากสตรีที่ตั้งครรภ์ต่างก็ต้องรู้ถึงผลกระทบหากดื่ม</p> <p>๒. ไม่มีหลักฐานทางวิทยาศาสตร์ และงานวิจัยรองรับการดื่มเกินขนาดเท่านั้นที่เป็นอันตราย</p> <p>๓. ไม่มีความเห็นแย้งกับข้อความแต่ควรประชาสัมพันธ์ทางอื่นนอกจากบนฉลาก เนื่องจากข้อความคำเตือนไม่จำเป็นต้องบรรจุบนฉลากอย่างละเอียดทุกอย่างควรระบุเฉพาะประเด็นสำคัญตามประกาศกระทรวงสาธารณสุขตามเดิมเหมาะสมแล้ว</p> <p>๔. มีการใช้ข้อความคำเตือนอยู่แล้ว สินค้านำเข้าและผลิตในประเทศส่วนมากเลือกใช้สัญลักษณ์เตือนว่าสตรีมีครรภ์ไม่ควรดื่มอยู่แล้ว</p> <p>๕. เป็นการบังคับการแสดงข้อความเกินควรมีใช้เรื่องให้ผู้ผลิตมีหน้าที่ต้องควบคุมทำลายเศรษฐกิจมากกว่าสร้าง</p>	<p>ดำเนินการยกเลิกข้อความคำเตือน พร้อมรูปภาพประกอบถึงโทษและพิษภัยของเครื่องดื่มแอลกอฮอล์ โดยให้คงไว้เฉพาะข้อความคำเตือนตามข้อ ๗ เพื่อไม่ให้เกิดผลกระทบหรือเป็นภาระแก่ผู้ประกอบการ</p>

ประเด็นที่มีการแสดงความคิดเห็น	สรุปความเห็นและข้อเสนอแนะ	คำชี้แจง
	<p>ความตระหนักรู้</p> <p>๖. ฉลากบนสินค้าควรทำหน้าที่แสดงเอกลักษณ์ของสินค้า มีใช้เตือนถึงผลข้างเคียง</p> <p>๗. สร้างภาระให้ผู้ผลิตรายย่อยที่ต้องสร้างผลิตภัณฑ์ และแข่งขันในตลาดส่งเสริมให้เกิดการผูกขาด</p> <p>เห็นด้วย ร้อยละ ๒๕.๔๕ (๒๙๘ คน)</p> <p>สำนักงานสาธารณสุขจังหวัดยะลา</p> <ul style="list-style-type: none">- เพื่อลดการดื่มในสตรีส่งผลต่อสุขภาพเด็ก <p>รพ.สต.บ้านกุดหมากไฟ</p> <ul style="list-style-type: none">- เพราะถ้าไม่ทราบจะใช้ไม่ระมัดระวังจะมีผลต่อเด็ก <p>ประชาชน/ผู้ประกอบการ/ผู้ผลิต ผู้นำเข้า/NGOs และอื่น ๆ</p> <ol style="list-style-type: none">๑. เป็นข้อความที่ทำให้ตระหนักถึงโทษและพิษภัยของสุรา ได้เป็นอย่างดี๒. ไม่ควรบังคับให้คำเตือนมีขนาดใหญ่๓. ประโยคนี้นี้มีประโยชน์จากความคิดเห็นของผู้ที่ทำงานกับแอลกอฮอล์ทำให้ผู้ทำงานสามารถสื่อสารได้ง่ายขึ้น <p>ข้อเสนอแนะเพิ่มเติม</p> <ol style="list-style-type: none">๑. ควรอธิบายให้ชัดเจนและมีข้อมูลทางการแพทย์รองรับ๒. ควรรณรงค์ให้ความรู้ความเข้าใจกับประชาชนเรื่องการดื่มอย่างรับผิดชอบ๓. ควรใส่เป็นสัญลักษณ์๔. ควรให้ความรู้ให้ทั่วถึงแบบไม่มีอคติการดื่มแบบที่พอดี ก็อาจส่งผลดีในด้านอื่น ๆ ได้	

ประเด็นที่มีการแสดงความคิดเห็น	สรุปความเห็นและข้อเสนอแนะ	คำชี้แจง
	<p>๕. ควรใช้ความคิดสร้างสรรค์แทนการใช้ข้อความชู้และสร้างความกลัวแก่ผู้บริโภคประชาชนมีวิจารณญาณในการรับรู้</p> <p>๖. ใช้ข้อความในข้อ ๗ เพียงอย่างเดียวก็พอแล้ว</p> <p>๗. ควรที่จะติดคำเตือนให้บริโภคแต่น้อย หรือแสดงปริมาณแอลกอฮอล์ต่อ UNIT มาตรการนี้รื้อถอนสิทธิเสรีภาพของประชาชน และจำกัดการรับรู้ในข้อมูลต่าง ๆ ที่เป็นประโยชน์</p> <p>๘. เน้นการลงโทษผู้กระทำความผิดให้เคร่งครัด เช่น ห้ามดื่มสุราในที่สาธารณะ (ดื่มได้แค่ในร้านค้า บ้าน เคหะสถาน)</p> <p>๙. ควรอยู่ด้านใต้ของฉลาก แต่ต้องเห็นได้ชัดเพราะแค่ดื่มก็ส่งต่อเด็กในท้อง</p>	
<p>๑๗. จากคำถามข้อ ๘ ท่านเห็นด้วยหรือไม่กับข้อความคำเตือนถึงโทษและพิษภัยของเครื่องดื่มแอลกอฮอล์ แบบที่ ๘ “การดื่มสุรา ก่อให้เกิดโรคหัวใจได้”</p>	<p>ผลการรับฟัง : ผู้แสดงความคิดเห็นส่วนใหญ่ ไม่เห็นด้วย ร้อยละ ๘๔.๑๒ (๘๘๕ คน) โดยมีสาระสำคัญดังนี้</p> <p>ประชาชน/ผู้ประกอบการ/ผู้ผลิต ผู้นำเข้า/NGOs และอื่น ๆ</p> <p>๑. การชี้เฉพาะเจาะจงเครื่องดื่มแอลกอฮอล์ว่าเป็นเหตุทำให้เกิดโรคต่าง ๆ ผิดต่อหลักการทางการแพทย์และวิทยาศาสตร์ เนื่องจากสุขภาพและโรคภัยไข้เจ็บมีหลายปัจจัยที่เกี่ยวข้องเกินกว่าจะชี้ได้ว่าเป็นพิษภัยของเครื่องดื่มแอลกอฮอล์โดยตรง</p> <p>๒. ฉลากบนสินค้าควรทำหน้าที่แสดงเอกลักษณ์ของสินค้า มิใช่เตือนถึงผลข้างเคียง</p> <p>๓. ไม่เซ่ดื่มแล้วจะเกิด ต้องระบุให้ครบด้วยว่า การดื่มสุราจำนวนมากต่อเนื่องกันนานๆ ทำให้เกิดโรคได้ไม่เช่นนั้น</p>	<p>ดำเนินการยกเลิกข้อความคำเตือน พร้อมรูปภาพประกอบถึงโทษและพิษภัยของเครื่องดื่มแอลกอฮอล์ โดยให้คงไว้เฉพาะข้อความคำเตือนตามข้อ ๗ เพื่อไม่ให้เกิดผลกระทบหรือเป็นภาระแก่ผู้ประกอบการ</p>

ประเด็นที่มีการแสดงความคิดเห็น	สรุปความเห็นและข้อเสนอแนะ	คำชี้แจง
	<p>ข้อความนี้ จะถือว่าเป็นข้อความเกินจริง อดอ้างสรรพคุณ (ในทางลบ)</p> <p>๔. สร้างภาระให้ผู้ผลิตรายย่อยที่ต้องสร้างผลิตภัณฑ์ และแข่งขันในตลาด ส่งเสริมให้เกิดการผูกขาด</p> <p>๕. เป็นการตีความเกินความเป็นจริง</p> <p>๖. การดื่มแอลกอฮอล์แบบพอประมาณไม่เป็นอันตราย ต่อสุขภาพ สิ้นค้าบริโภค ทุกชนิดทำให้เกิดโรคได้หากบริโภค ในปริมาณที่มากเกินไปเกินควร หรือบริโภคไม่ถูกวิธี</p> <p>เห็นด้วย ร้อยละ ๑๕.๖๓ (๑๘๓ คน)</p> <p>สำนักงานสาธารณสุขจังหวัดยะลา</p> <p>- เห็นด้วย ตรงไปตรงมา</p> <p>สำนักงานคณะกรรมการคุ้มครองผู้บริโภค</p> <p>- เห็นด้วยแต่อิทธิพลของสุราต่อการก่อให้เกิดโรคหัวใจมีมาก แค่นั้น ถ้ามีน้อยไม่ควรใช้ข้อความที่ขาดความเชื่อมโยง</p> <p>ประชาชน/ผู้ประกอบการ/ผู้ผลิต ผู้นำเข้า/NGOs และอื่น ๆ</p> <p>๑. เป็นข้อความที่ทำให้ตระหนักถึงโทษและพิษภัยของสุรา ได้เป็นอย่างดี</p> <p>๒. เห็นด้วยแต่ไม่ควรบังคับให้คำเตือนมีขนาดใหญ่</p> <p>ข้อเสนอแนะเพิ่มเติม</p> <p>๑. ควรใช้คำว่า “เพิ่มความเสี่ยง” เพราะการเกิดโรคหัวใจ มาจากหลายสาเหตุ การดื่มสุราเพียงหนึ่งแก้วอาจมีการโต้แย้ง ได้ว่าทำให้ลดความเสี่ยงในกรณีของการเกิดหลอดเลือดหัวใจ อีกเสบ</p>	

ประเด็นที่มีการแสดงความคิดเห็น	สรุปความเห็นและข้อเสนอแนะ	คำชี้แจง
	<p>๒. ควรมีคำเตือนที่ระบุการห้ามการบริโภคที่มากเกินไป และเตือนถึงการห้ามทำกิจกรรมใด ๆ หลังการดื่มเครื่องดื่มแอลกอฮอล์ เช่น หลีกเลี่ยงการขับรถหรือทำงานกับเครื่องจักรกลหลังบริโภคเครื่องดื่มแอลกอฮอล์</p> <p>๓. ควรแนะนำปริมาณการดื่มที่เหมาะสม</p> <p>๔. ควรมีการประชาสัมพันธ์ว่ามีหลักฐานทางวิทยาศาสตร์รองรับ</p> <p>๕. ควรใช้ความคิดสร้างสรรค์แทนการใช้ข้อความเชิงข่มขู่ และสร้างความกลัวแก่ผู้บริโภค ประชาชนมีวิจารณญาณในการรับรู้</p> <p>๖. ใช้ข้อความในข้อ ๗ เพียงอย่างเดียว</p>	
<p>๑๘. จากคำถามข้อ ๘ ท่านเห็นด้วยหรือไม่กับข้อความคำเตือนถึงโทษและพิษภัยของเครื่องดื่มแอลกอฮอล์ แบบที่ ๙ “การดื่มสุราก่อให้เกิดโรคหลอดเลือดในสมองได้”</p>	<p>ผลการรับฟัง : ผู้แสดงความคิดเห็นส่วนใหญ่ ไม่เห็นด้วย ร้อยละ ๘๔.๐๓ (๘๘๔ คน) โดยมีสาระสำคัญดังนี้</p> <p>ประชาชน/ผู้ประกอบการ/ผู้ผลิต ผู้นำเข้า/NGOs และอื่น ๆ</p> <p>๑. การเจาะจงว่าเครื่องดื่มแอลกอฮอล์เป็นเหตุทำให้เกิดโรคต่าง ๆ ผิดต่อหลักการทางการแพทย์และวิทยาศาสตร์</p> <p>๒. ฉลากบนสินค้าควรทำหน้าที่แสดงเอกลักษณ์ของสินค้า มิใช่เตือนถึงผลข้างเคียง</p> <p>๓. เน้นการลงโทษผู้กระทำความผิดให้เคร่งครัด เช่น ห้ามดื่มสุราในที่สาธารณะ (ดื่มได้แค่ในร้าน บ้าน เคหะสถาน)</p> <p>๔. การดื่มสุราจำนวนมากต่อเนื่องกันนานๆ ทำให้เกิดโรคได้ ไม่เช่นนั้นข้อความนี้ จะถือว่าเป็นข้อความเกินจริง อวดอ้างสรรพคุณ (ในทางลบ)</p>	<p>ดำเนินการยกเลิกข้อความคำเตือน พร้อมรูปภาพประกอบถึงโทษและพิษภัยของเครื่องดื่มแอลกอฮอล์ โดยให้คงไว้เฉพาะข้อความคำเตือนตามข้อ ๗ เพื่อไม่ให้เกิดผลกระทบหรือเป็นภาระแก่ผู้ประกอบการ</p>

ประเด็นที่มีการแสดงความคิดเห็น	สรุปความเห็นและข้อเสนอแนะ	คำชี้แจง
	<p>๕. สร้างภาระให้ผู้ผลิตรายย่อยที่ต้องสร้างผลิตภัณฑ์และแข่งขันในตลาดส่งเสริมให้เกิดการผูกขาด</p> <p>เห็นด้วย ร้อยละ ๑๕.๘๐ (๑๘๕ คน)</p> <p>ประชาชน/ผู้ประกอบการ/ผู้ผลิต ผู้นำเข้า/NGOs และอื่นๆ</p> <p>๑. เป็นข้อความที่ทำให้ตระหนักถึงโทษและพิษภัยของสุราได้เป็นอย่างดี</p> <p>๒. เห็นด้วยแต่ไม่ควรบังคับให้ค่าเตือนมีขนาดใหญ่</p> <p>ข้อเสนอแนะเพิ่มเติม</p> <p>๑. ควรใช้คำว่าอาจแทนเช่นเดียวกับข้อความเกี่ยวกับเรื่องโรคหัวใจ เพราะมีงานวิจัยว่าหากดื่มสุราเพียงวันละหนึ่งถึงสองแก้วก็อาจเป็นผลดีได้</p> <p>๒. ควรมีค่าเตือนที่ระบุงการห้ามการบริโภคที่มากเกินไปและเตือนถึงการห้ามทำกิจกรรมใด ๆ หลังการดื่มเครื่องดื่มแอลกอฮอล์ เช่น หลีกเลี่ยงการขับรถหรือทำงานกับเครื่องจักรกลหลังบริโภคเครื่องดื่มแอลกอฮอล์</p> <p>๓. ควรมีงานวิจัย หรือข้อมูลทางวิทยาศาสตร์ที่เชื่อถือได้รองรับ</p> <p>๔. ควรแสดงข้อมูลปริมาณการดื่มที่เหมาะสม</p> <p>๕. ควรสร้างความตระหนักรู้ผ่านช่องทางอื่นแทน</p> <p>๖. ควรใช้ความคิดสร้างสรรค์แทนการใช้ข้อความขู่และสร้างความกลัวแก่ผู้บริโภคประชาชนมีวิจารณญาณในการรับรู้</p> <p>๗. ใช้ข้อความในข้อ ๗ เพียงอย่างเดียว</p>	

ประเด็นที่มีการแสดงความคิดเห็น	สรุปความเห็นและข้อเสนอแนะ	คำชี้แจง
	<p>๘. ควรที่จะติดค่าเตือนให้บริโภคแต่น้อย หรือแสดงปริมาณแอลกอฮอล์ต่อ UNIT มาตรการนี้ลดรอนสิทธิเสรีภาพของประชาชนและจำกัดการรับรู้ในข้อมูลต่าง ๆ ที่เป็นประโยชน์</p>	
<p>๑๙. จากคำถามข้อ ๘ ท่านเห็นด้วยหรือไม่กับรูปภาพประกอบข้อความค่าเตือนแสดงโทษและพิษภัยของเครื่องดื่มแอลกอฮอล์ ด้านล่างนี้</p>	<p>ผลการรับฟัง : ผู้แสดงความคิดเห็นส่วนใหญ่ ไม่เห็นด้วย ร้อยละ ๙๒.๗๔ (๑๐๘๖ คน) โดยมีสาระสำคัญดังนี้</p> <p>สำนักงานคณะกรรมการคุ้มครองผู้บริโภค</p> <p>ควรเน้นเฉพาะรูปตัดดี ตับเสีย</p> <p>ประชาชน/ผู้ประกอบการ/ผู้ผลิต ผู้นำเข้า/NGOs และอื่น ๆ</p> <p>๑. ภาพหน้าท้องที่มี ascites fluid มองไม่เห็นองค์รวมของภาพ ถ้าไม่มีความรู้จะนึกไม่ออกในครั้งแรกว่าเป็นภาพหน้าท้องของคน</p> <p>๒. การทำฉลากบุหรีแบบมีรูปภาพ ไม่ได้ทำให้ปริมาณการสูบบุหรี่ลดจำนวนลง</p> <p>๓. ภาพ ๔ สี ๙ แบบ ทำให้สับสนเปลืองงบและทรัพยากรโดยใช่เหตุ</p> <p>๔. เป็นอุปสรรคในการทำธุรกิจของผู้ประกอบการ</p> <p>๕. ภาพที่ใช้ไม่เหมาะสมที่จะอยู่บนผลิตภัณฑ์เครื่องดื่มแอลกอฮอล์ เนื่องจากทำลายภาพลักษณ์ของผลิตภัณฑ์และลดทอนมูลค่าของสินค้า</p> <p>๖. ไม่มีงานวิจัย หรือหลักฐานทางวิทยาศาสตร์รองรับว่าการใช้ภาพค่าเตือนในลักษณะนี้ทำให้มาตรการบรรลุผลได้จริง</p> <p>เห็นด้วย ร้อยละ ๗.๑๗ (๘๔ คน)</p> <p>ประชาชน/NGOs</p>	<p>ดำเนินการยกเลิกข้อความค่าเตือน พร้อมรูปภาพประกอบถึงโทษและพิษภัยของเครื่องดื่มแอลกอฮอล์ โดยให้คงไว้เฉพาะข้อความค่าเตือนตามข้อ ๗ เพื่อไม่ให้เกิดผลกระทบหรือเป็นภาระแก่ผู้ประกอบการ</p>

ประเด็นที่มีการแสดงความคิดเห็น	สรุปความเห็นและข้อเสนอแนะ	คำชี้แจง
	<p>- เห็นด้วยในการให้มี QR code แนบสำหรับดูข้อมูลค่าเตือน และข้อความเพื่อการสื่อสารได้</p> <p>ข้อเสนอแนะเพิ่มเติม</p> <ol style="list-style-type: none"> ๑. ควรใช้ภาพสัญลักษณ์แทน ๒. ควรเพิ่มความเข้าใจเรื่องปริมาณการดื่มที่เหมาะสม 	
<p>๒๐. จากคำถามข้อ ๘ ท่านเห็นด้วยหรือไม่กับรูปภาพประกอบข้อความค่าเตือนแสดงโทษและพิษภัยของเครื่องดื่มแอลกอฮอล์ด้านล่างนี้</p>	<p>ผลการรับฟัง : ผู้แสดงความคิดเห็นส่วนใหญ่ ไม่เห็นด้วย ร้อยละ ๙๒.๕๗ (๑,๐๘๔ คน) โดยมีสาระสำคัญดังนี้</p> <p>ประชาชน/ผู้ประกอบการ/ผู้ผลิต ผู้นำเข้า/NGOs และอื่น ๆ</p> <ol style="list-style-type: none"> ๑. การทำฉลากบุหรี่แบบมีรูปภาพ ไม่ได้ทำให้ปริมาณการสูบบุหรี่ลดจำนวนลง ๒. ภาพ ๔ สี ๙ แบบ ทำให้สิ้นเปลืองงบและทรัพยากร โดยใช่เหตุ ส่งผลกระทบต่อภาพลักษณ์ของบรรจุภัณฑ์อย่างรุนแรง ๓. เพิ่มความยากลำบากให้กับผู้ประกอบการมากเกินไป ๔. ทำให้ผลิตภัณฑ์ไม่น่าดึงดูด สร้างภาพลักษณ์ที่ไม่ดีให้แก่สินค้าทำลายคุณค่าทางเศรษฐกิจมากกว่าสร้างความตระหนักรู้ ๕. ทำให้เสียประโยชน์ในทางการค้า ๖. ไม่มีผลวิจัยรองรับว่าวิธีนี้มีผลช่วยลดการดื่ม อีกทั้งเข้าไม่ถึงกระบวนการรักษาสุขภาพ ทั้งด้านกายภาพและจิตใจ ๗. เป็นการสร้างภาระให้ผู้ผลิตรายย่อยและยังจำกัดการรับรู้ของประชาชน ส่งเสริมให้เกิดการผูกขาด 	<p>ดำเนินการยกเลิกข้อความค่าเตือน พร้อมรูปภาพประกอบถึงโทษและพิษภัยของเครื่องดื่มแอลกอฮอล์ โดยให้คงไว้เฉพาะข้อความค่าเตือนตามข้อ ๗ เพื่อไม่ให้เกิดผลกระทบหรือเป็นภาระแก่ผู้ประกอบการ</p>

ประเด็นที่มีการแสดงความคิดเห็น	สรุปความเห็นและข้อเสนอแนะ	คำชี้แจง
	<p>๘. ส่งผลต่อการออกแบบผลิตภัณฑ์ ซึ่งเกี่ยวข้องกับประเด็นทรัพย์สินทางปัญญา</p> <p>๙. ไม่เอื้อต่อการสนับสนุนสินค้าท้องถิ่นที่ต้องอาศัยเรื่องเล่าเป็นการกระตุ้นรายได้เข้าประเทศ</p> <p>เห็นด้วย ร้อยละ ๗.๒๖ (๘๕ คน)</p> <p>สำนักงานมาตรฐานสินค้าเกษตรและอาหารแห่งชาติ (มกอช.)</p> <p>- การใช้ภาพของบุคคลจะต้องปฏิบัติตามกฎหมายว่าด้วยการคุ้มครองข้อมูลส่วนบุคคลและกฎหมายอื่นที่เกี่ยวข้อง</p> <p>ประชาชน/NGOs</p> <p>- เห็นด้วยในการให้มี QR code แบนสำหรับดูข้อมูลคำเตือนและข้อความเพื่อการสื่อสารได้</p> <p>ข้อเสนอแนะเพิ่มเติม</p> <ol style="list-style-type: none">๑. ควรใช้ภาพสัญลักษณ์แทน๒. ควรเพิ่มความเข้าใจเรื่องปริมาณการดื่มที่เหมาะสมให้ความรู้ สร้างจิตสำนึกที่ดีแก่เยาวชนเกี่ยวกับโทษพิษภัยของเครื่องดื่มแอลกอฮอล์๓. ควรหลีกเลี่ยงการใช้ภาพที่มีความรุนแรง๔. ควรแก้ปัญหาที่ต้นเหตุไม่ใช่ที่ปลายเหตุ๕. ควรเน้นที่การบังคับใช้กฎหมายลงโทษผู้กระทำความผิดให้เคร่งครัด๖. ควรระมัดระวังเกี่ยวกับสิทธิเสรีภาพของผู้ประกอบการ	

ประเด็นที่มีการแสดงความคิดเห็น	สรุปความเห็นและข้อเสนอแนะ	คำชี้แจง
<p>๒๑. จากคำถามข้อ ๘ ท่านเห็นด้วยหรือไม่กับรูปภาพประกอบข้อความคำเตือนแสดงโทษและพิษภัยของเครื่องดื่มแอลกอฮอล์ด้านล่างนี้</p>	<p>ผลการรับฟัง : ผู้แสดงความคิดเห็นส่วนใหญ่ ไม่เห็นด้วย ร้อยละ ๙๒.๕๗ (๑,๐๘๔ คน) โดยมีสาระสำคัญดังนี้</p> <p>สำนักงานคณะกรรมการคุ้มครองผู้บริโภค</p> <ul style="list-style-type: none">- การขาดสติและการฆ่าตัวตายไม่มีความเชื่อมโยงกันโดยตรง ควรใช้ภาพที่แสดงลักษณะของคนขาดสติจะเหมาะสมกว่า <p>สำนักงานสาธารณสุขจังหวัดสกลนคร</p> <ul style="list-style-type: none">- ภาพควรสื่อมากกว่านี้ <p>ประชาชน/ผู้ประกอบการ/ผู้ผลิต ผู้นำเข้า และNGOs</p> <ol style="list-style-type: none">๑. เป็นภาพที่ให้ผลในเชิงลบ ภาพ ๔ สี ๙ แบบ ทำให้สิ้นเปลืองงบและทรัพยากรโดยใช่เหตุ๒. เป็นการสร้างภาระให้ผู้ผลิตรายย่อยและยังจำกัดการรับรู้ของประชาชน ส่งเสริมให้เกิดการผูกขาด๓. ทำให้ผลิตภัณฑ์ไม่น่าดึงดูด สร้างภาพลักษณ์ที่ไม่ดีให้แก่สินค้าไทย ทำลายคุณค่าทางเศรษฐกิจมากกว่าสร้างความตระหนักรู้๔. ให้เสียประโยชน์ในทางการค้า๕. การมากำหนดข้อบังคับเช่นนี้จะขัดต่อการพัฒนาการเจริญเติบโตของประเทศอย่างมาก๖. ไม่มีผลวิจัยรองรับว่าวิธีนี้มีผลช่วยลดการดื่ม อีกทั้งเข้าไม่ถึงกระบวนการรักษาสุขภาพ ทั้งด้านกายภาพและจิตใจ๗. บรรจุภัณฑ์ถูกออกแบบเพื่อสะท้อนตัวตนของสินค้า กำหนดข้อความที่อยากให้มีได้ แต่ไม่ควรบังคับรูปแบบ <p>เห็นด้วย ร้อยละ ๖.๖๖ (๗๘ คน)</p>	<p>ดำเนินการยกเลิกข้อความคำเตือน พร้อมรูปภาพประกอบถึงโทษและพิษภัยของเครื่องดื่มแอลกอฮอล์ โดยให้คงไว้เฉพาะข้อความคำเตือนตามข้อ ๗ เพื่อไม่ให้เกิดผลกระทบหรือเป็นภาระแก่ผู้ประกอบการ</p>

ประเด็นที่มีการแสดงความคิดเห็น	สรุปความเห็นและข้อเสนอแนะ	คำชี้แจง
	<p>สำนักงานสาธารณสุขจังหวัดยะลา</p> <ul style="list-style-type: none"> - เห็นด้วยและเหมาะสมแล้ว <p>ประชาชน/NGOs</p> <ul style="list-style-type: none"> - เห็นด้วยในการให้มี QR code แนบสำหรับดูข้อมูลค่าเตือน และข้อความเพื่อการสื่อสารได้ <p>ข้อเสนอแนะเพิ่มเติม</p> <ol style="list-style-type: none"> ๑. ควรใช้ภาพเหตุการณ์ที่เกิดขึ้นจริง ๒. ควรใช้ภาพการ์ตูนแทน ๓. ควรเริ่มต้นที่ใส่ใจปัญหาสุขภาพจิตของประชาชน <p>ในภาพรวม</p> <ol style="list-style-type: none"> ๔. ควรใช้ภาพสัญลักษณ์แทน ๕. ควรที่จะสนับสนุนให้เกิดการแปรรูป สร้างสรรค์เป็น soft power 	
<p>๒๒. จากคำถามข้อ ๘ ท่านเห็นด้วยหรือไม่กับรูปภาพประกอบข้อความคำเตือนแสดงโทษและพิษภัยของเครื่องดื่มแอลกอฮอล์ ด้านล่างนี้</p>	<p>ผลการรับฟัง : ผู้แสดงความคิดเห็นส่วนใหญ่ ไม่เห็นด้วย ร้อยละ ๙๒.๕๗ (๑,๐๘๔ คน) โดยมีสาระสำคัญดังนี้</p> <p>สำนักงานสาธารณสุขจังหวัดยะลา</p> <ul style="list-style-type: none"> - ควรเป็นรูปที่มีความหมายตรงกว่านี้เพื่อให้ไม่ตีความผิดพลาดส่งเสริมสุขภาพตำบลบ้านโนนหวายใต้ - ยังสื่อความหมายไม่ชัดเจน <p>ประชาชน/ผู้ประกอบการ/ผู้ผลิต ผู้นำเข้า/NGOs</p> <ol style="list-style-type: none"> ๑. ภาพ ๔ สี ๙ แบบ ทำให้สับสนเปลืองงบและทรัพยากรโดยใช้เหตุ ๒. เป็นการสร้างภาระให้ผู้ผลิตรายย่อยและยังจำกัด 	<p>ดำเนินการยกเลิกข้อความคำเตือน พร้อมรูปภาพประกอบถึงโทษและพิษภัยของเครื่องดื่มแอลกอฮอล์ โดยให้คงไว้เฉพาะข้อความคำเตือนตามข้อ ๗ เพื่อไม่ให้เกิดผลกระทบหรือเป็นภาระแก่ผู้ประกอบการ</p>

ประเด็นที่มีการแสดงความคิดเห็น	สรุปความเห็นและข้อเสนอแนะ	คำชี้แจง
	<p>การรับรู้ของประชาชนส่งเสริมให้เกิดการผูกขาด</p> <p>๓. ทำให้เสียโอกาสทางการค้า</p> <p>๔. ทุกภูมิภาครู้สึกความที่เกินจริง เหมารวม และเป็นเพียงส่วนน้อยเท่านั้น</p> <p>๕. การใส่รูปไม่ได้ลดจำนวนนักดื่ม แต่เป็นการเพิ่มต้นทุนแก่ผู้ผลิตโดยไม่จำเป็นทำให้ผู้ผลิตต้องลดคุณภาพสินค้าลง ผู้บริโภคได้รับผลเสียมากกว่า</p> <p>เห็นด้วย ร้อยละ ๖.๔๙ (๗๖ คน)</p> <p>ประชาชน/ผู้ประกอบการ/NGOs และอื่น ๆ</p> <p>- เห็นด้วยในการให้มี QR code แบนสำหรับดูข้อมูลค่าเตือน และข้อความเพื่อการสื่อสารได้</p> <p>ข้อเสนอแนะเพิ่มเติม</p> <p>๑. ควรที่จะสนับสนุนให้เกิดการแปรรูป สร้างสรรค์เป็น soft power เป็นตลาดเครื่องดื่มรายใหญ่ของภูมิภาค</p> <p>๒. ควรเน้นที่การบังคับใช้กฎหมายลงโทษผู้กระทำความผิดให้เคร่งครัด</p> <p>๓. ควรให้ความรู้ถึงพิษภัย และวิธีการดื่มที่เหมาะสมตั้งแต่วัยเรียน</p> <p>๔. ควรส่งเสริมและให้ความรู้กับประชาชนคู่ไปกับการสร้างจิตสำนึกให้เกิดความตระหนักรู้ถึงการดื่มอย่างรับผิดชอบ</p>	
<p>๒๓. จากคำถามข้อ ๘ ท่านเห็นด้วยหรือไม่กับรูปภาพประกอบข้อความค่าเตือนแสดงโทษและพิษภัยของเครื่องดื่มแอลกอฮอล์ ด้านล่างนี้</p>	<p>ผลการรับฟัง : ผู้แสดงความคิดเห็นส่วนใหญ่ ไม่เห็นด้วย ร้อยละ ๙๓.๕๒ (๑,๐๙๔ คน) โดยมีสาระสำคัญดังนี้</p> <p>สำนักงานสาธารณสุขจังหวัดยะลา</p>	<p>ดำเนินการยกเลิกข้อความค่าเตือน พร้อมรูปภาพประกอบถึงโทษและพิษภัยของเครื่องดื่มแอลกอฮอล์ โดยให้คงไว้เฉพาะ</p>

ประเด็นที่มีการแสดงความคิดเห็น	สรุปความเห็นและข้อเสนอแนะ	คำชี้แจง
	<p>ควรพิจารณารูปที่เกี่ยวกับความรุนแรง สำนักงานสาธารณสุขจังหวัดสกลนคร - ควรเป็นภาพสีที่มีความชัดเจน ประชาชน/ผู้ประกอบการ/ผู้ผลิต ผู้นำเข้า และNGOs</p> <ol style="list-style-type: none">1. ภาพ ๔ สี ๙ แบบ ทำให้สิ้นเปลืองงบและทรัพยากรโดยใช้เหตุ2. เป็นการสร้างภาระให้ผู้ผลิตรายย่อยและยังจำกัดการรับรู้ของประชาชน ส่งเสริมให้เกิดการผูกขาด3. ไม่มีผลวิจัยรองรับว่าช่วยลดการดื่ม อีกทั้งเข้าไม่ถึงกระบวนการรักษาสุขภาพ ทั้งด้านกายภาพและจิตใจ ทั้งผู้ที่มีอาการติด (addiction) ผู้บริโภค และผู้ไม่บริโภค4. ส่งผลกระทบต่อภาพลักษณ์ของผลิตภัณฑ์5. การพิมพ์ภาพ ๔ สี ทำให้สุราชุมชนไม่สามารถทำได้6. จำกัดการรับรู้ของประชาชน ส่งเสริมให้เกิดการผูกขาดเพราะประชาชนถูกจำกัดการเรียนรู้ไม่สามารถสู้กับผู้ผลิตรายใหญ่ได้7. มีการตีความที่เกินจริง <p>เห็นด้วย ร้อยละ ๖.๔๙ (๗๖ คน) สำนักงานมาตรฐานสินค้าเกษตรและอาหารแห่งชาติ (มกอช.) - การใช้ภาพของบุคคลจะต้องปฏิบัติตามกฎหมายว่าด้วยการคุ้มครองข้อมูลส่วนบุคคลและกฎหมายอื่นที่เกี่ยวข้อง ประชาชน/ผู้ประกอบการ/NGOs และอื่น ๆ</p>	<p>ข้อความคำเตือนตามข้อ ๗ เพื่อไม่ให้เกิดผลกระทบหรือเป็นภาระแก่ผู้ประกอบการ</p>

ประเด็นที่มีการแสดงความคิดเห็น	สรุปความเห็นและข้อเสนอแนะ	คำชี้แจง
	<p>๑. เห็นด้วยเพราะดูเหมือนเป็นการสนับสนุนความรุนแรง มากกว่าให้ความรู้สึกรุนแรง</p> <p>๒. เห็นด้วยในการให้มี QR code แนบสำหรับดูข้อมูลค่าเตือน และข้อความเพื่อการสื่อสารได้</p> <p>ข้อเสนอแนะเพิ่มเติม</p> <p>๑. ควรใช้ภาพการ์ตูนแทน</p> <p>๒. ควรใช้ภาพสัญลักษณ์</p> <p>๓. ควรนำบุคลากรและงบประมาณมาใช้จัดการปัญหาให้ถูกต้องมากกว่าการแก้ปัญหาปลายเหตุ</p> <p>๔. กำหนดข้อความที่อยากให้มีได้ แต่ไม่ควรบังคับรูปแบบ</p>	
<p>๒๔. จากคำถามข้อ ๘ ท่านเห็นด้วยหรือไม่กับรูปภาพประกอบข้อความค่าเตือนแสดงโทษและพิษภัยของเครื่องดื่มแอลกอฮอล์ ด้านล่างนี้</p>	<p>ผลการรับฟัง : ผู้แสดงความคิดเห็นส่วนใหญ่ ไม่เห็นด้วย ร้อยละ ๙๓.๑๗ (๑,๐๙๑ คน) โดยมีสาระสำคัญดังนี้</p> <p>สำนักงานสาธารณสุขจังหวัดยะลา รูปไม่สื่อไปในทางใดทางหนึ่ง</p> <p>สำนักงานคณะกรรมการคุ้มครองผู้บริโภค ไม่เห็นด้วยกับข้อความนี้</p> <p>ประชาชน/ผู้ประกอบการ/ผู้ผลิต ผู้นำเข้า และNGOs</p> <p>๑. ไม่ควรมีรูปที่มีเด็กอยู่ ต้องดูเรื่องการละเมิดสิทธิเด็ก</p> <p>๒. ภาพควรสื่อสภาพสังคมในปัจจุบันให้มากขึ้น</p> <p>๓. ภาพ ๔ สี ๙ แบบ ทำให้สิ้นเปลืองงบและใช้ทรัพยากรโดยใช่เหตุ</p> <p>๔. เป็นการสร้างภาระให้ผู้ผลิตรายย่อยและยังจำกัดการรับรู้ของประชาชน ส่งเสริมให้เกิดการผูกขาด</p>	<p>ดำเนินการยกเลิกข้อความค่าเตือน พร้อมรูปภาพประกอบถึงโทษและพิษภัยของเครื่องดื่มแอลกอฮอล์ โดยให้คงไว้เฉพาะข้อความค่าเตือนตามข้อ ๗ เพื่อไม่ให้เกิดผลกระทบหรือเป็นภาระแก่ผู้ประกอบการ</p>

ประเด็นที่มีการแสดงความคิดเห็น	สรุปความเห็นและข้อเสนอแนะ	คำชี้แจง
	<p>๕. ไม่มีผลวิจัยรองรับ</p> <p>เห็นด้วย ร้อยละ ๖.๘๓ (๘๐ คน)</p> <p>สำนักงานสาธารณสุขอำเภอเดิมบางนางบวช</p> <p>ภาพเก่าเกินไปไม่เป็นปัจจุบัน</p> <p>สำนักงานมาตรฐานสินค้าเกษตรและอาหารแห่งชาติ (มกอช.)</p> <p>- การใช้ภาพของบุคคลจะต้องปฏิบัติตามกฎหมายว่าด้วยการคุ้มครองข้อมูลส่วนบุคคลและกฎหมายอื่นที่เกี่ยวข้อง</p> <p>ประชาชน/ผู้ประกอบการ/NGOs และอื่น ๆ</p> <p>- เห็นด้วยในการให้มี QR code แนบสำหรับดูข้อมูล</p> <p>คำเตือน และข้อความเพื่อการสื่อสารได้</p> <p>ข้อเสนอแนะเพิ่มเติม</p> <ol style="list-style-type: none"> ๑. ควรใช้ภาพการ์ตูนแทน ๒. ควรใช้ภาพสัญลักษณ์ ๓. ควรนำบุคลากรและงบประมาณมาใช้จัดการปัญหาให้ <p>ถูกต้องมากกว่าการแก้ปัญหาปลายเหตุ</p> <ol style="list-style-type: none"> ๔. ไม่ควรบังคับรูปแบบ ๕. ควรคำนึงถึงเรื่องทรัพย์สินทางปัญญา 	
<p>๒๕. จากคำถามข้อ ๘ ท่านเห็นด้วยหรือไม่กับ</p> <p>รูปภาพประกอบข้อความคำเตือนแสดงโทษและพิษภัยของเครื่องดื่มแอลกอฮอล์ ด้านล่างนี้</p>	<p>ผลการรับฟัง : ผู้แสดงความคิดเห็นส่วนใหญ่ ไม่เห็นด้วย</p> <p>ร้อยละ ๙๓ (๑,๐๘๙ คน) โดยมีสาระสำคัญดังนี้</p> <p>สำนักงานสาธารณสุขอำเภอเดิมบางนางบวช</p> <p>- ยังไม่ส่งผลกระทบต่อจิตใจ</p> <p>สำนักงานสาธารณสุขจังหวัดสกลนคร</p>	<p>ดำเนินการยกเลิกข้อความคำเตือน พร้อมรูปภาพประกอบถึงโทษและพิษภัยของเครื่องดื่มแอลกอฮอล์ โดยให้คงไว้เฉพาะข้อความคำเตือนตามข้อ ๗ เพื่อไม่ให้เกิดผลกระทบหรือเป็นภาระแก่ผู้ประกอบการ</p>

ประเด็นที่มีการแสดงความคิดเห็น	สรุปความเห็นและข้อเสนอแนะ	คำชี้แจง
	<p>- ภาพควรแสดงถึงการเกิดอุบัติเหตุที่ชัดเจน</p> <p>ประชาชน/ผู้ประกอบการ/NGOs และอื่น ๆ</p> <ol style="list-style-type: none">1. ไม่ควรมีรูปที่มีเด็กอยู่ตงดูเรื่องการละเมิดสิทธิเด็ก2. การทำฉลากบูหรีแบบมีรูปภาพไม่ได้ทำให้ปริมาณการสูญบหรีลดจำนวนลง3. ภาพ ๔ สี ๙ แบบ ทำให้สิ้นเปลืองงบและทรัพยากรโดยใช้เหตุ4. เป็นการสร้างภาระให้ผู้ผลิตรายย่อยและยังจำกัดการรับรู้ของประชาชนส่งเสริมให้เกิดการผูกขาด5. ไม่มีงานวิจัยรองรับ6. ทำให้เสียโอกาสทางการค้า7. ส่งผลกระทบต่อภาพลักษณ์ของบรรจุภัณฑ์ <p>เห็นด้วย ร้อยละ ๖.๘๓ (๘๐ คน)</p> <p>สำนักงานมาตรฐานสินค้าเกษตรและอาหารแห่งชาติ (มกอช.)</p> <p>- การใช้ภาพของบุคคลจะต้องปฏิบัติตามกฎหมายว่าด้วยการคุ้มครองข้อมูลส่วนบุคคลและกฎหมายอื่นที่เกี่ยวข้อง</p> <p>ประชาชน/ผู้ประกอบการ/NGOs และอื่น ๆ</p> <ol style="list-style-type: none">1. ใส่เป็น QR code2. การไม่ซัทยานพาหนะในขณะดื่มสุราเป็นมาตรฐานทั่วไป <p>ข้อเสนอแนะเพิ่มเติม</p> <ol style="list-style-type: none">1. ควรเน้นที่การบังคับใช้กฎหมายลงโทษผู้กระทำความผิดให้เคร่งครัด	

ประเด็นที่มีการแสดงความคิดเห็น	สรุปความเห็นและข้อเสนอแนะ	คำชี้แจง
	๒. ควรรำบุคผลการและงบประมาณมาจัดการปัญหาให้ถูกจุด	
๒๖. จากคำถามข้อ ๘ ท่านเห็นด้วยหรือไม่กับรูปภาพประกอบข้อความคำเตือนแสดงโทษและพิษภัยของเครื่องดื่มแอลกอฮอล์ด้านล่างนี้	<p>ผลการรับฟัง : ผู้แสดงความคิดเห็นส่วนใหญ่ ไม่เห็นด้วย ร้อยละ ๙๒.๗๔ (๑,๐๘๖ คน) โดยมีสาระสำคัญดังนี้</p> <p>ประชาชน/ผู้ประกอบการ/NGOs และอื่น ๆ</p> <ol style="list-style-type: none">ภาพ ๔ สี ๙ แบบ ทำให้สับสนเปลืองงบและทรัพยากรโดยใช่เหตุการทำฉลากบุหรีแบบมีรูปภาพไม่ได้ทำให้ปริมาณการสูบบุหรีลดจำนวนลงเป็นการสร้างภาระให้ผู้ผลิตรายย่อยและยังจำกัดการรับรู้ของประชาชน ส่งเสริมให้เกิดการผูกขาดไม่มีผลวิจัยรองรับทำให้เสียโอกาสทางการค้า ทำลายคุณค่าทางเศรษฐกิจ <p>เห็นด้วย ร้อยละ ๗.๒๖ (๘๕ คน)</p> <p>สำนักงานมาตรฐานสินค้าเกษตรและอาหารแห่งชาติ (มกอช.)</p> <ul style="list-style-type: none">- การใช้ภาพของบุคคลจะต้องปฏิบัติตามกฎหมายว่าด้วยการคุ้มครองข้อมูลส่วนบุคคลและกฎหมายอื่นที่เกี่ยวข้อง <p>ประชาชน/ผู้ประกอบการ/NGOs และอื่น ๆ</p> <ul style="list-style-type: none">- เห็นด้วยในการให้มี QR cod แบบสำหรับดูข้อมูลคำเตือน และข้อความเพื่อการสื่อสารได้ <p>ข้อเสนอแนะเพิ่มเติม</p>	ดำเนินการยกเลิกข้อความคำเตือน พร้อมรูปภาพประกอบถึงโทษและพิษภัยของเครื่องดื่มแอลกอฮอล์ โดยให้คงไว้เฉพาะข้อความคำเตือนตามข้อ ๗ เพื่อไม่ให้เกิดผลกระทบหรือเป็นภาระแก่ผู้ประกอบการ

ประเด็นที่มีการแสดงความคิดเห็น	สรุปความเห็นและข้อเสนอแนะ	คำชี้แจง
	<p>๑. ควรที่จะสนับสนุนให้เกิดการแปรรูปสร้างสรรค์เป็น soft power</p> <p>๒. ควรใช้ภาพสัญลักษณ์</p> <p>๓. ควรนำบุคลากรและงบประมาณมาจัดการปัญหาให้ถูกต้อง</p> <p>๔. ควรเน้นที่การบังคับใช้กฎหมายลงโทษผู้กระทำความผิดให้เคร่งครัด</p> <p>๕. ควรส่งเสริมและให้ความรู้กับประชาชนคู่ไปกับการสร้างจิตสำนึกให้เกิดความตระหนักรู้ถึงการตี้อย่างรับผิดชอบ</p> <p>๖. ควรเปลี่ยนเป็นการให้ความรู้ถึงพิษภัย และวิธีการตีที่เหมาะสมตั้งแต่วัยเรียน</p>	
<p>๒๗. จากคำถามข้อ ๘ ท่านเห็นด้วยหรือไม่กับรูปภาพประกอบข้อความคำเตือนแสดงโทษและพิษภัยของเครื่องตีแอลกอฮอล์ ด้านล่างนี้</p>	<p>ผลการรับฟัง : ผู้แสดงความคิดเห็นส่วนใหญ่ ไม่เห็นด้วย ร้อยละ ๙๐.๖๑ (๑๐๖๑ คน) โดยมีสาระสำคัญดังนี้</p> <p>สำนักงานสาธารณสุขจังหวัดยะลา</p> <p>- ไม่น่าสนใจ</p> <p>ประชาชน/ผู้ประกอบการ/NGOs และอื่น ๆ</p> <p>๑. การทำฉลากบุหรี่แบบมีรูปภาพไม่ได้ทำให้ปริมาณการสูบบุหรี่ลดจำนวนลง</p> <p>๒. ภาพ ๔ สี ๙ แบบ ทำให้สับสนเปลืองงบและทรัพยากรโดยใช้เหตุ</p> <p>๓. เป็นการสร้างภาระให้ผู้ผลิตรายย่อยและยังจำกัดการรับรู้ของประชาชน ส่งเสริมให้เกิดการผูกขาด</p> <p>๔. ทำให้เสียโอกาสทางการค้าทำลายคุณค่าทางเศรษฐกิจ</p>	<p>ดำเนินการยกเลิกข้อความคำเตือน พร้อมรูปภาพประกอบถึงโทษและพิษภัยของเครื่องตีแอลกอฮอล์ โดยให้คงไว้เฉพาะข้อความคำเตือนตามข้อ ๗ เพื่อไม่ให้เกิดผลกระทบหรือเป็นภาระแก่ผู้ประกอบการ</p>

ประเด็นที่มีการแสดงความคิดเห็น	สรุปความเห็นและข้อเสนอแนะ	คำชี้แจง
	<p>เห็นด้วย ร้อยละ ๙.๓๙ (๑๑๐ คน)</p> <p>๑. เห็นด้วยในการให้มี QR code แนบสำหรับดูข้อมูลค่าเตือน และข้อความเพื่อการสื่อสารได้</p> <p>๒. รูปภาพดี สมเหตุผล แต่ควรให้แสดงขนาดเล็กได้เหมือนเครื่องดื่มสุราต่างประเทศ</p> <p>๓. ควรทำภาพกราฟิกแบบนี้แทน และลดขนาดเป็นโลโก้เล็ก ๆ</p> <p>๔. รูปภาพมีลักษณะเป็น diagram ซึ่งไม่ส่งผลต่อภาพลักษณ์ของบรรจุภัณฑ์มากเกินไป ทั้งนี้ควรใช้ขนาดที่ไม่ใหญ่มากอันจะมีผลต่อภาพลักษณ์ของบรรจุภัณฑ์</p> <p>๕. เป็นภาพมาตรฐานสมควรใช้ในการเตือนว่าห้ามดื่มในขณะที่ตั้งครรภ์เป็นภาพที่ใช้โดยทั่วไป</p> <p>ข้อเสนอแนะเพิ่มเติม</p> <p>๑. ควรมีหลักฐานการแพทย์ถึงข้อดีและข้อเสีย</p> <p>๒. ควรใช้ภาพสัญลักษณ์</p> <p>๓. ควรเน้นที่การบังคับใช้กฎหมายลงโทษผู้กระทำความผิดให้เคร่งครัด</p>	
<p>๒๘. จากคำถามข้อ ๘ ท่านเห็นด้วยหรือไม่กับรูปภาพประกอบข้อความคำเตือนแสดงโทษและพิษภัยของเครื่องดื่มแอลกอฮอล์ด้านล่างนี้</p>	<p>ผลการรับฟัง : ผู้แสดงความคิดเห็นส่วนใหญ่ ไม่เห็นด้วย ร้อยละ ๙๐.๓๕ (๑,๐๕๘ คน) โดยมีสาระสำคัญดังนี้</p> <p>สำนักงานสาธารณสุขจังหวัดยะลา</p> <p>- ภาพไม่สื่อความหมาย</p> <p>ประชาชน/ผู้ประกอบการ/NGOs และอื่น ๆ</p>	<p>ดำเนินการยกเลิกข้อความคำเตือน พร้อมรูปภาพประกอบถึงโทษและพิษภัยของเครื่องดื่มแอลกอฮอล์ โดยให้คงไว้เฉพาะข้อความคำเตือนตามข้อ ๗ เพื่อไม่ให้เกิดผลกระทบหรือเป็นภาระแก่ผู้ประกอบการ</p>

ประเด็นที่มีการแสดงความคิดเห็น	สรุปความเห็นและข้อเสนอแนะ	คำชี้แจง
	<p>๑. รูปไม่สื่อสารว่าเมาไม่ขับอาจเข้าใจเป็นห้ามพกพาซึ่งไม่สื่อถึงความเข้าใจโดยแท้จริง</p> <p>๒. การทำฉลากบูทรีแบบมีรูปภาพไม่ได้ทำให้ปริมาณการสูบบุหรี่ลดจำนวนลง</p> <p>๓. ภาพ ๔ สี ๙ แบบ ทำให้สิ้นเปลืองงบและทรัพยากรโดยใช่เหตุ</p> <p>๔. เป็นการสร้างภาระให้ผู้ผลิตรายย่อยและยังจำกัดการรับรู้ของประชาชนส่งเสริมให้เกิดการผูกขาด</p> <p>๕. ทำให้เสียโอกาสทางการค้า ทำลายคุณค่าทางเศรษฐกิจ</p> <p>เห็นด้วย ร้อยละ ๙.๕๖ (๑๑๒ คน)</p> <p>ประชาชน/ผู้ประกอบการ/NGOs และอื่น ๆ</p> <p>๑. เห็นด้วยในการให้มี QR code แนบสำหรับดูข้อมูลค่าเตือน และข้อความเพื่อการสื่อสารได้</p> <p>๒. ช่วยลดอุบัติเหตุจากการขับขี่ได้ดี</p> <p>๓. รูปภาพมีลักษณะเป็น diagram ซึ่งไม่ส่งผลต่อภาพลักษณ์ของบรรจุภัณฑ์มากเกินไป</p> <p>๔. เป็นภาพมาตรฐานที่สามารถใช้ได้</p> <p>๕. คุณภาพและตรงไปตรงมา</p> <p>ข้อเสนอแนะเพิ่มเติม</p> <p>๑. ควรมีหลักฐานหรือข้อมูลทางการแพทย์ที่แสดงถึงข้อดีและข้อเสียที่ชัดเจน</p> <p>๒. ควรใช้ภาพสัญลักษณ์แทน</p>	

ประเด็นที่มีการแสดงความคิดเห็น	สรุปความเห็นและข้อเสนอแนะ	คำชี้แจง
	<p>๓. ควรเน้นที่การบังคับใช้กฎหมายลงโทษผู้กระทำความผิดให้เคร่งครัด</p>	
<p>๒๙. ท่านเห็นด้วยหรือไม่กับการกำหนดให้ข้อความคำเตือนถึงโทษและพิษภัยของเครื่องตี้มแอลกอฮอล์ หากเป็นข้อความคำเตือนของเครื่องตี้มแอลกอฮอล์ ประเภทเบียร์หรือไวน์ให้เปลี่ยนคำว่า “สุรา” เป็นคำว่า “เบียร์” หรือ “ไวน์” แล้วแต่กรณี กรณีเป็นเครื่องตี้มแอลกอฮอล์ประเภทอื่นหรือเครื่องตี้มแอลกอฮอล์ผสมสำเร็จรูปให้ใช้คำว่า “สุรา”</p>	<p>ผลการรับฟัง : ผู้แสดงความคิดเห็นส่วนใหญ่ ไม่เห็นด้วย ร้อยละ ๗๘.๐๕ (๙๑๔ คน) โดยมีสาระสำคัญดังนี้</p> <p>สำนักงานคณะกรรมการคุ้มครองผู้บริโภค</p> <p>- เบียร์ ไวน์ สุรา อาจมีดีกรีแอลกอฮอล์ที่แตกต่างกัน ระดับความเสี่ยงของภัยก็แตกต่างกัน ไม่ควรใช้คำเตือนลักษณะเดียวกัน</p> <p>ประชาชน/ผู้ประกอบการ/NGOs และอื่น ๆ</p> <p>๑. สุรามีความหมายครอบคลุมเครื่องตี้มแอลกอฮอล์ทุกประเภท มีมากมายหลายชนิด เรียกรวมว่าเครื่องตี้มแอลกอฮอล์</p> <p>๒. เพิ่มความยุ่งยากและเพิ่มภาระให้กับผู้ประกอบการ</p> <p>๓. การเปลี่ยนชื่อไม่เกิดประโยชน์</p> <p>เห็นด้วย ร้อยละ ๒๑.๘๖ (๒๕๖ คน)</p> <p>โรงพยาบาลส่งเสริมสุขภาพตำบลบ้านกุดหมากไฟ</p> <p>- เพื่อให้ทราบถึงความอันตรายของเครื่องตี้มแอลกอฮอล์</p> <p>ประชาชน/ผู้ประกอบการ/NGOs และอื่น ๆ</p> <p>๑. สามารถจำแนกตามชนิดของเครื่องตี้มได้</p> <p>๒. ให้ความหมายชัดเจนและไม่ได้มีแค่เบียร์หรือไวน์ ยังมีอีกมากมายหลายชนิด ควรใช้คำนั้น ๆ ตรงตัว</p> <p>ข้อเสนอแนะเพิ่มเติม</p> <p>๑. ควรใช้คำว่า เครื่องตี้มแอลกอฮอล์ ระบุประเภทของ</p>	<p>ดำเนินการยกเลิกข้อความคำเตือน พร้อมรูปภาพประกอบถึงโทษและพิษภัยของเครื่องตี้มแอลกอฮอล์ โดยให้คงไว้เฉพาะข้อความคำเตือนตามข้อ ๗ เพื่อไม่ให้เกิดผลกระทบหรือเป็นภาระแก่ผู้ประกอบการ</p>

ประเด็นที่มีการแสดงความคิดเห็น	สรุปความเห็นและข้อเสนอแนะ	คำชี้แจง
	<p>เครื่องดื่มห้ชัดเจนทุกกรณี ลดความเข้าใจผิด สร้างความชัดเจน ลดการหาผลประโยชน์จากเจ้าหน้าที่รัฐ</p> <p>๒. ควรใช้ภาษาที่เป็นกลาง หรือเทียบการใช้งานของต่างประเทศ</p> <p>๓. ควรระบุประเภทเครื่องดื่มลงไป เพื่อให้ผู้บริโภคเรียกได้อย่างถูกต้อง</p>	
<p>๓๐. ท่านเห็นด้วยหรือไม่กับการกำหนดขนาดพื้นที่ที่ใช้แสดงข้อความค่าเตือนถึงโทษและพิษภัยของเครื่องดื่มแอลกอฮอล์และการกำหนดตำแหน่งที่ใช้จัดวางบนภาชนะ บรรจุและหีบห่อบรรจุ ในลักษณะที่เปิดเผยและไม่หลุดลอกออกโดยง่าย ดังนี้</p> <p>(๑) ภาชนะบรรจุหรือหีบห่อบรรจุเป็นทรงสี่เหลี่ยม ข้อความค่าเตือนถึงโทษและพิษภัยของเครื่องดื่มแอลกอฮอล์ต้องมีขนาดพื้นที่ไม่น้อยกว่าร้อยละ ๕๐ ของด้านซึ่งมีพื้นที่มากที่สุดหรือด้านที่โดยสภาพเป็นด้านหน้าหรือด้านหลังในตำแหน่งที่สามารถมองเห็นได้อย่างชัดเจน</p> <p>(๒) ภาชนะบรรจุหรือหีบห่อบรรจุเป็นทรงกลมหรือทรงกระบอก ข้อความค่าเตือนถึงโทษและพิษภัยของเครื่องดื่มแอลกอฮอล์ต้องมีขนาดพื้นที่ไม่น้อยกว่าร้อยละ ๓๐ ของพื้นที่ผิวทั้งหมดของภาชนะบรรจุและหีบห่อบรรจุนั้นในตำแหน่งที่สามารถมองเห็นได้อย่างชัดเจน</p>	<p>ผลการรับฟัง : ผู้แสดงความคิดเห็นส่วนใหญ่ ไม่เห็นด้วย ร้อยละ ๙๐.๙๕ (๑,๐๖๕ คน) โดยมีสาระสำคัญดังนี้</p> <p>ประชาชน/ผู้ประกอบการ/NGOs และอื่น ๆ</p> <p>๑. เป็นการละเมิดสิทธิของผู้ผลิตเพราะเป็นการกินพื้นที่โฆษณาอย่างจงใจโดยไม่ได้มีผลดีต่อผลิตภัณฑ์</p> <p>๒. สุราสามารถผลักดันให้เป็นสินค้าเฉพาะถิ่นของไทยได้</p> <p>๓. สร้างข้อจำกัดด้านการออกแบบภาชนะบรรจุและหีบห่อบรรจุ</p> <p>๔. เพิ่มต้นทุนในการผลิต เป็นการผลักภาระให้ผู้ประกอบการ</p> <p>๕. ภาพค่าเตือนไม่มีผลต่อการตัดสินใจของผู้บริโภค</p> <p>เห็นด้วย ร้อยละ ๙.๐๕ (๑๐๖ คน)</p> <p>ประชาชน/ผู้ประกอบการ/NGOs และอื่น ๆ</p> <p>๑. เห็นด้วยที่ควรทำค่าเตือนให้มีขนาดใหญ่ขึ้น แต่ไม่เห็นด้วยกับการใช้รูปภาพเหมือนการทำฉลาก เช่น บุหรี่</p>	<p>ดำเนินการยกเลิกข้อความค่าเตือน พร้อมรูปภาพประกอบถึงโทษและพิษภัยของเครื่องดื่มแอลกอฮอล์ โดยให้คงไว้เฉพาะข้อความค่าเตือนตามข้อ ๗ เพื่อไม่ให้เกิดผลกระทบหรือเป็นภาระแก่ผู้ประกอบการ</p>

ประเด็นที่มีการแสดงความคิดเห็น	สรุปความเห็นและข้อเสนอแนะ	คำชี้แจง
<p>(๓) ภาชนะบรรจุหรือหีบห่อบรรจุเป็นรูปทรง อย่างอื่นนอกจากที่กล่าวใน (๑) (ก) และ (ข) ข้อความค่าเตือนถึงโทษและพิษภัยของเครื่องดื่ม แอลกอฮอล์ต้องมีขนาดพื้นที่ไม่น้อยกว่าร้อยละ ๓๐ ของพื้นที่ผิวทั้งหมดของภาชนะบรรจุและหีบห่อ บรรจุนั้นในตำแหน่งที่สามารถมองเห็นได้อย่าง ชัดเจน</p> <p>ความในวรรคหนึ่งไม่ใช้บังคับกับวัสดุใสไม่มีสีที่ใช้ ห่อหุ้มบรรจุภัณฑ์ซึ่งสามารถมองเห็นข้อความ ค่าเตือนถึงโทษและพิษภัยของเครื่องดื่มแอลกอฮอล์ ได้อย่างชัดเจน</p>	<p>๒. หากสามารถยกเลิกการกำหนดเวลาขายสุรา สามารถ ขายสุราได้ทุกวันและตลอดเวลาเหมือนบุหรี ก็ไม่ขัดข้องที่สุรา จะต้องมีภาพและค่าเตือนเหมือนบุหรี</p> <p>ข้อเสนอแนะเพิ่มเติม</p> <p>๑. ควรคำนึงถึงผลกระทบต่อด้านการท่องเที่ยวเนื่องจาก ประเทศไทยพึ่งพิงรายได้จากการท่องเที่ยว</p> <p>๒. ควรเน้นให้การศึกษาในรูปแบบออนไลน์ สื่อโฆษณาขนาดใหญ่</p> <p>๓. ควรให้คุณค่ากับผู้ออกแบบผลิตภัณฑ์รวมถึงฉลาก</p> <p>๔. ควรแก้ที่การบังคับใช้กฎหมายให้จริงจัง เข้มแข็งมากขึ้น</p>	

ประเด็นที่มีการแสดงความคิดเห็น	สรุปความเห็นและข้อเสนอแนะ	คำชี้แจง
<p>๓๑. ท่านเห็นด้วยหรือไม่กับการกำหนดให้ การดำเนินการจัดทำข้อความค่าเตือนถึงโทษและ พิษภัยของเครื่องตีมแอลกอฮอล์ผู้ผลิตหรือผู้นำเข้า เครื่องตีมแอลกอฮอล์ต้องจัดทำจากต้นแบบที่ขอรับ จากสำนักงานคณะกรรมการควบคุมเครื่องตีม แอลกอฮอล์ กรมควบคุมโรค หรือขอรับผ่านระบบ เครือข่ายอินเทอร์เน็ตที่เว็บไซต์กรมควบคุมโรค https://ddc.moph.go.th เท่านั้น ทั้งนี้สามารถ ปรับขนาดได้ตามเกณฑ์ที่กำหนดไว้ข้างต้น โดยสัดส่วนแนวตั้งกับแนวนอนไม่เปลี่ยนแปลง และ ความคมชัดต้องเป็นไปตามที่ปรากฏในต้นแบบ ท้ายประกาศนี้</p>	<p>ผลการรับฟัง : ผู้แสดงความคิดเห็นส่วนใหญ่ ไม่เห็นด้วย ร้อยละ ๘๙.๓๓ (๑,๐๔๖ คน) โดยมีสาระสำคัญดังนี้ ประชาชน/ผู้ประกอบการ/NGO และอื่น ๆ</p> <ol style="list-style-type: none">๑. เป็นการละเมิดสิทธิของผู้ผลิตเพราะเป็นการกินพื้นที่ โฆษณาอย่างจงใจโดยไม่ได้มีผลดีต่อผลิตภัณฑ์๒. สุราสามารถผลักดันให้เป็นสินค้าเฉพาะถิ่น ของไทยได้๓. สร้างข้อจำกัดด้านการออกแบบภาชนะบรรจุและหีบห่อ บรรจุ๔. เพิ่มต้นทุนในการผลิต เป็นการผลักภาระให้ ผู้ประกอบการ๕. ภาวนาค่าเตือนไม่มีผลต่อการตัดสินใจของผู้บริโภค <p>เห็นด้วย ร้อยละ ๑๐.๖๗ (๑๒๕ คน)</p> <p>ข้อเสนอแนะเพิ่มเติม</p> <ol style="list-style-type: none">๑. ควรคำนึงถึงผลกระทบด้านการท่องเที่ยวเนื่องจาก ประเทศไทยพึ่งพิงรายได้จากการท่องเที่ยว๒. ควรเน้นให้การศึกษาในรูปแบบออนไลน์ สื่อโฆษณา ขนาดใหญ่๓. ควรให้คุณค่ากับผู้ออกแบบผลิตภัณฑ์รวมถึงฉลาก๔. ควรแก้ที่การบังคับใช้กฎหมายให้จริงจัง เข้มแข็งมากขึ้น	<p>ดำเนินการยกเลิกข้อความค่าเตือน พร้อม รูปภาพประกอบถึงโทษและพิษภัยของ เครื่องตีมแอลกอฮอล์ โดยให้คงไว้เฉพาะ ข้อความค่าเตือนตามข้อ ๗ เพื่อไม่ให้เกิด ผลกระทบหรือเป็นภาระแก่ผู้ประกอบการ</p>

ประเด็นที่มีการแสดงความคิดเห็น	สรุปความเห็นและข้อเสนอแนะ	คำชี้แจง
<p>๓๒. ท่านเห็นด้วยหรือไม่กับการกำหนดให้ประกาศฉบับนี้มีให้ใช้บังคับแก่สุราสามทับและเครื่องดื่มแอลกอฮอล์ที่ผลิตหรือนำเข้าเพื่อจำหน่ายนอกราชอาณาจักรหรือผลิต หรือนำเข้าเพื่อเป็นตัวอย่างในการทดสอบวิเคราะห์หรือวิจัย โดยมีรายละเอียดในการผลิตหรือนำเข้าเพื่อการดังกล่าวอย่างชัดเจน และมีได้กระทำเพื่อประโยชน์ในทางการค้าในราชอาณาจักร</p>	<p>ผลการรับฟัง : ผู้แสดงความคิดเห็นส่วนใหญ่ ไม่เห็นด้วย ร้อยละ ๘๘.๒๒ (๘๑๖ คน) โดยมีสาระสำคัญดังนี้</p> <p>ประชาชน/ผู้ประกอบการ/NGOs และอื่น ๆ</p> <ol style="list-style-type: none">๑. กฎหมายควรยึดโยงสิ่งเดียวกันอาจเปิดช่องว่างทางกฎหมายขึ้นมาระหว่างนำเข้า ส่งออก ทำให้เกิดความขัดแย้งของนักธุรกิจระหว่างประเทศ๒. ไม่ควรมีการบังคับใช้กับสุราทุกประเภทเป็นการทำลายความสวยงามทางศิลปะ ของบรรจุภัณฑ์ และไม่มีข้อมูลอ้างอิงว่าได้ผล <p>เห็นด้วย ร้อยละ ๒๑.๔๓ (๒๕๑ คน)</p>	<p>ดำเนินการปรับแก้ไขโดยยกเว้นหลักการในข้อนี้</p>
<p>๓๓. ท่านเห็นด้วยหรือไม่กับการกำหนดให้บรรจุภัณฑ์และฉลากของเครื่องดื่มแอลกอฮอล์ที่ผลิตหรือนำเข้าที่ได้จัดทำขึ้นไว้ก่อนวันที่ประกาศนี้ใช้บังคับให้ยังคงใช้ต่อไปได้ แต่ต้องไม่เกินหนึ่งร้อยแปดสิบวันนับแต่วันที่ประกาศนี้ใช้บังคับ</p>	<p>ผลการรับฟัง : ผู้แสดงความคิดเห็นส่วนใหญ่ ไม่เห็นด้วย ร้อยละ ๘๐.๕๓ (๘๔๓ คน) โดยมีสาระสำคัญดังนี้</p> <p>สำนักงานสาธารณสุขอำเภอเดิมบางนางบวช</p> <ul style="list-style-type: none">- ไม่ควรใช้กับการนำเข้า <p>โรงพยาบาลส่งเสริมสุขภาพตำบลบ้านโนนหวายใต้</p> <ul style="list-style-type: none">- นับจากวันที่มีผลบังคับใช้ <p>ประชาชน/ผู้ประกอบการ/NGOs และอื่น ๆ</p> <ol style="list-style-type: none">๑. หากผลิตหรือนำเข้าที่ได้จัดทำขึ้นไว้ก่อนวันที่ประกาศควรจะปล่อยให้ขายต่อให้หมด เพื่อลดต้นทุนของผู้ผลิต๒. อายุของเครื่องดื่มแอลกอฮอล์บางชนิด เช่น ไวน์ มีอายุมากกว่า ๑๘๐ วัน ดังนั้นการให้เวลา ๑๘๐ วัน น้อยเกินไปสำหรับการปรับตัว	<p>ดำเนินการปรับแก้ไขโดยยกเว้นหลักการในข้อนี้</p>

ประเด็นที่มีการแสดงความคิดเห็น	สรุปความเห็นและข้อเสนอแนะ	คำชี้แจง
	<p>๓. การกำหนดกรอบเวลาทำให้ผู้จำหน่ายต้องเร่งระบายสินค้าซึ่งอาจทำให้ราคา สินค้าลดลงจนทำให้เกิดการบริโภคที่มากกว่าปกติ หรือเกิดการกักตุนสินค้า</p> <p>เห็นด้วย ร้อยละ ๑๙.๐๔ (๒๒๓ คน)</p> <p>ประชาชน/ผู้ประกอบการ/NGOs และอื่น ๆ</p> <p>๑. สามารถใช้ต่อไปได้ และมีการกำหนดให้เปลี่ยนตามร่างกฎหมายได้ในช่วงเวลาที่เห็นสมควร</p> <p>๒. ทำได้ แต่ต้องให้ระยะเวลาอย่างน้อย ๖ เดือน ในการปรับตัวเพราะต้องปรับรูปแบบการผลิตแม่พิมพ์เครื่องพิมพ์หลากหลายใหม่</p> <p>ข้อเสนอแนะเพิ่มเติม</p> <p>๑. ควรให้ระยะเวลาในการปรับตัวไม่น้อยกว่า ๑ ปี (๓๖๐ วัน)</p> <p>๒. ควรอ้างอิง product life shelve ของสุราในการกำหนด</p> <p>๓. กฎหมายไม่ควรมีผลย้อนหลัง</p>	
<p>๓๔. ท่านเห็นด้วยหรือไม่กับการกำหนดในกรณีมีปัญหาเกี่ยวกับการปฏิบัติหรือการดำเนินการตามประกาศฉบับนี้ให้คณะกรรมการควบคุมเครื่องดื่มแอลกอฮอล์เป็นผู้วินิจฉัยและคำวินิจฉัยของคณะกรรมการควบคุมเครื่องดื่มแอลกอฮอล์ให้เป็นที่สิ้นสุด</p>	<p>ผลการรับฟัง : ผู้แสดงความคิดเห็นส่วนใหญ่ ไม่เห็นด้วย ร้อยละ ๘๘.๔๗ (๑๐๓๖ คน) โดยมีสาระสำคัญดังนี้</p> <p>ประชาชน/ผู้ประกอบการ/NGOs และอื่น ๆ</p> <p>- หากองค์กรอิสระมีอำนาจเหนือกว่าศาลอาจเปิดช่องทุจริตหรือคอร์รัปชันจะทำให้แย้งกับอำนาจศาล</p> <p>เห็นด้วย ร้อยละ ๑๑.๑๐ (๑๓๐ คน)</p> <p>ข้อเสนอแนะเพิ่มเติม</p>	<p>กรมควบคุมโรคเห็นด้วยกับข้อเสนอแนะว่าไม่ควรให้อำนาจในการวินิจฉัยไปตกอยู่กับหน่วยงานเดียว ควรมีผู้แทนจากหลายภาคส่วนที่เกี่ยวข้องเข้ามาร่วมกันพิจารณาเพื่อความเห็นที่รอบด้านครอบคลุมและเกิดประโยชน์สูงสุดจึงเห็นควรยกเลิกหลักการในข้อนี้</p>

ประเด็นที่มีการแสดงความคิดเห็น	สรุปความเห็นและข้อเสนอแนะ	คำชี้แจง
	<p>๑. ควรมีการถ่วงดุลอำนาจอย่างเหมาะสมการออกข้อบังคับเองวินิจฉัยเอง สามารถกำหนดและนำข้อบังคับตนเองไปหาผลประโยชน์ได้</p> <p>๒. ควรใช้หลักความยุติธรรม และความเท่าเทียม โดยจัดให้มีผู้แทนจากภาคประชาชนและภาคประชาสังคมเข้ามามีส่วนร่วมด้วย ทำประชาพิจารณ์รับฟังความคิดเห็นจากทุกภาคส่วน</p> <p>๓. ควรให้เป็นอำนาจของรัฐมนตรี</p> <p>๔. ควรมีหน่วยงานอื่น ๆ พิจารณาร่วมกัน</p> <p>ไม่ควรให้คำวินิจฉัยของคณะกรรมการควบคุมเครื่องดื่มแอลกอฮอล์ให้เป็นที่สุด</p>	
<p>๓๕. ท่านเห็นด้วยหรือไม่กับการกำหนดให้ประกาศฉบับนี้ให้ใช้บังคับเมื่อพ้นกำหนดหนึ่งร้อยแปดสิบวันนับแต่วันประกาศในราชกิจจานุเบกษา</p>	<p>ผลการรับฟัง : ผู้แสดงความคิดเห็นส่วนใหญ่ ไม่เห็นด้วย ร้อยละ ๘๕.๖๕ (๑,๐๐๓ คน) โดยมีสาระสำคัญดังนี้</p> <p>ประชาชน/ผู้ประกอบการ/NGO และอื่น ๆ</p> <p>- ระยะเวลาที่ใช้บังคับค่อนข้างรวดเร็วผู้ประกอบการโดยเฉพาะรายย่อยและผู้ประกอบการต่างชาติอาจจะไม่สามารถดำเนินการได้ระยะเวลาที่ใช้บังคับค่อนข้างรวดเร็วผู้ประกอบการโดยเฉพาะรายย่อยและผู้ประกอบการต่างชาติอาจจะไม่สามารถดำเนินการได้</p> <p>เห็นด้วย ร้อยละ ๑๓.๖๖ (๑๖๐ คน)</p> <p>ข้อเสนอแนะเพิ่มเติม</p> <p>๑. ควรกำหนดระยะเวลามากกว่า ๑๘๐ วัน</p> <p>เนื่องจากการแก้ไขแบบ จัดพิมพ์ และการใช้ฉลากรูปแบบเดิมให้หมดต้องใช้ระยะเวลา และมีต้นทุนจำนวนมาก</p>	<p>การแก้ไขร่างประกาศโดยนำหลักการตามประกาศกระทรวงสาธารณสุข เรื่อง สุรา และประกาศกรมสรรพสามิต เรื่อง หลักเกณฑ์ วิธีการและเงื่อนไขในการผลิตสุราและการนำสุราออกจากโรงงานอุตสาหกรรมเพื่อตรวจวิเคราะห์ในขั้นตอนการผลิตมากำหนดไว้ในร่างประกาศฉบับนี้เพื่อไม่ให้เกิดผลกระทบและรวมกฎหมายที่เกี่ยวข้องไว้ในกฎหมายหลักฉบับเดียว ซึ่งไม่ก่อให้เกิดผลกระทบต่อผู้ประกอบการแล้ว จึงไม่จำเป็นต้องชะลอการใช้บังคับ เห็นควรแก้ไขให้มีผลใช้บังคับตั้งแต่</p>

ประเด็นที่มีการแสดงความคิดเห็น	สรุปความเห็นและข้อเสนอแนะ	คำชี้แจง
	๒. ควรใช้ได้ตลอดไป เนื่องจากประกาศนี้ไม่ได้ก่อให้เกิดประโยชน์อะไรต่อสังคม มีแต่เพิ่มภาระ	วันถัดจากวันประกาศในราชกิจจานุเบกษาเป็นต้นไป
<p>๓๖. ข้อเสนอหรือข้อเสนอแนะเพิ่มเติมสำหรับ หลักเกณฑ์ วิธีการ และเงื่อนไขเกี่ยวกับบรรจุภัณฑ์ พร้อมทั้งข้อความคำเตือนสำหรับเครื่องดื่มแอลกอฮอล์ที่ผลิตหรือนำเข้า</p> <p>สำนักงานสาธารณสุขจังหวัดยะลา - คำเตือนภาพ ยังไม่สื่อควรรหาภาพที่คมชัดและสื่อให้เข้าใจความหมายนิยามคำพูด คำแนะนำ:ขอให้มีการจัดการประกวดภาพเพื่อจะได้เลือกภาพสัญลักษณ์ให้ชัดเจนกว่านี้</p> <p>สำนักงานสาธารณสุขจังหวัดเชียงใหม่ - ภาพคำเตือนของโทษต่อดับไม่ชัดเจน และภาพอุบัติเหตุภาพควรทำให้น่ากลัวกว่านี้</p> <p>มหาวิทยาลัยมหิดล - เป็นการดีแล้วแต่ควรพิจารณาใหม่ทุก ๆ ๓ - ๔ ปี เพื่อปรับปรุงแก้ไขให้ทันต่อสถานการณ์</p> <p>สำนักงานสาธารณสุขอำเภอเดิมบางนางบวช - มีการออกกฎแต่ถ้าประชาชนไม่มีความรู้ ไม่มาอ่านกฎหมาย ไม่มาอ่านฉลาก เพราะประชาชนสนใจเครื่องดื่มที่อยู่ในขวด</p> <p>มหาวิทยาลัยราชภัฏพิบูลสงคราม - รูปภาพประกอบอาจใช้รูป infographic บนฉลากได้</p> <p>กรมเจรจาการค้าระหว่างประเทศ - ประเทศไทยเป็นสมาชิกองค์การการค้าโลก (WTO) การออกมาตรการภายใต้ร่างประกาศ ฯ ดังกล่าว ควรต้องคำนึงถึงความสอดคล้องกับหลักการและพันธกรณีของไทย เช่น การไม่เลือกปฏิบัติระหว่างสินค้าที่ผลิตในประเทศไทยและสินค้านำเข้าจากต่างประเทศ นอกจากนี้ ควรมีข้อมูลและหลักฐานทางวิชาการหรือทางวิทยาศาสตร์ที่จะสนับสนุนการออกมาตรการดังกล่าว เพื่อยืนยันวัตถุประสงค์ในการคุ้มครองสุขภาพอนามัยและความปลอดภัยของประชาชนและไม่ก่อให้เกิดอุปสรรคต่อการค้าระหว่างประเทศมากเกินไป</p> <p>ผู้ผลิตและนำเข้า - เป็นนโยบายที่ไม่มีตัวชี้วัดที่ชัดเจน และยังเพิ่มภาระในการผลิต - ควรเปิดกว้างในงานออกแบบผลิตภัณฑ์</p>		



ประเด็นที่มีการแสดงความคิดเห็น	สรุปความเห็นและข้อเสนอแนะ	คำชี้แจง
	<p>- ควรเพิ่มการประชาสัมพันธ์ให้ความรู้มากกว่าการออกกฎหมายควบคุมสินค้าที่ถูกต้องทำเข้าตามกฎหมายเสียภาษีสร้างรายได้ตามกฎหมาย</p> <p>- รัฐควรให้ความรู้เกี่ยวกับวิธีการต้มแอลกอฮอล์ในภาพรวมควรผลักดันให้มีการรับรู้วิธีการต้มที่ถูกต้องมากกว่าพยายามสร้างความน่ากลัว</p> <p>- การสร้างฉลากเตือนไม่จำเป็นอันเนื่องมาจากอาจส่งผลกระทบต่อการท่องเที่ยวประเทศไทย มีผลต่อเศรษฐกิจในประเทศไทยได้</p> <p>- การใส่เนื้อหาเกี่ยวกับการเกิดโรค ควรให้เป็นการใส่เนื้อหาที่เป็นข้อเท็จจริง ๑๐๐% มีผลวิจัยเชิงวิชาการรองรับ ไม่ควรใช้เพียงคำแนะนำ แต่ควรใช้ข้อเท็จจริงในการสื่อสาร</p> <p>- ไม่ควรให้องค์กรอิสระใหม่มีอำนาจเหนือศาล ซึ่งอาจเปิดช่องทุจริต ทำให้ขัดแย้งกับอำนาจศาล</p> <p>สำนักงานมาตรฐานสินค้าเกษตรและอาหารแห่งชาติ (มกอช.)</p> <p>- เห็นควรคำนึงถึงประเด็นอื่นที่เกี่ยวข้องกับการแสดงฉลากอาหารเพิ่มเติม เช่น การแสดงฉลากสารก่อภูมิแพ้ เนื่องจากเครื่องต้มแอลกอฮอล์ เช่น ไวน์ ซึ่งมีการใช้ ซัลไฟท์เป็นวัตถุเจือปนอาหารตามประกาศกระทรวงสาธารณสุข (ฉบับที่ ๓๖๗) พ.ศ. ๒๕๕๗ เรื่อง การแสดงฉลากของอาหารในภาชนะบรรจุ กำหนดให้อาหารที่มีปริมาณซัลไฟท์มากกว่าหรือเท่ากับ ๑๐ มิลลิกรัมต่อกิโลกรัม ต้องแสดงสารก่อภูมิแพ้บนฉลากตามแนวทางที่ประกาศกระทรวงสาธารณสุขดังกล่าวกำหนด</p> <p>ผู้ประกอบการ/ ผู้ผลิตและผู้นำเข้า</p> <p>- ไม่ใช่การแก้ไขปัญหาเพื่อลดการบริโภคแอลกอฮอล์อย่างมีประสิทธิภาพ ต้องการให้นำข้อมูลยาสูบมาเปรียบเทียบ ทุกวันนี้มีรูปฉลากน่ากลัวติดอยู่ยอดขายลดลง และไม่ควรเข้ามาแทรกแซงการออกแบบ Packaging Design ที่ได้รับรางวัลต่างๆ ซึ่งถือเป็น Soft power รูปแบบหนึ่ง</p> <p>- ประกาศฯ ฉบับนี้ มีความไม่เหมาะสมต่อสภาพการณ์อย่างยิ่ง และก่อให้เกิดอุปสรรคและผลกระทบร้ายแรงโดยเฉพาะต้นทุนและค่าเสียโอกาสที่ไม่จำเป็น (Opportunity Costs) ต่อผู้ประกอบการธุรกิจเครื่องต้มแอลกอฮอล์ และธุรกิจที่เกี่ยวข้อง เช่น ร้านค้าปลีก ร้านอาหาร โรงแรม เป็นต้น รวมถึงผู้บริโภค นักท่องเที่ยว ขัดต่อพันธกรณีด้านการค้าระหว่างประเทศ รวมถึงการดำเนินนโยบายของภาครัฐเพื่อฟื้นฟูเศรษฐกิจและส่งเสริมศักยภาพผู้ประกอบการด้านการท่องเที่ยว ร้านอาหาร และการบริการ ดังมีรายละเอียดต่อไปนี้</p> <p>๑) เครื่องต้มแอลกอฮอล์เป็น “อาหาร” ภายใต้พระราชบัญญัติอาหาร พ.ศ. ๒๕๒๒ รวมถึง Codex Alimentarius Commission ซึ่งรู้จักในนาม Codex หรือคณะกรรมการโครงการมาตรฐานอาหารระหว่างประเทศ ซึ่งมีองค์การอาหารและเกษตรแห่งสหประชาชาติ (FAO) และองค์การอนามัยโลก (WHO) เป็นผู้รับผิดชอบ ดังนั้น เครื่องต้มแอลกอฮอล์จึงพึงถูกกำกับดูแลอย่างเหมาะสมและเท่าเทียมกับอาหารประเภทอื่น ทั้งนี้ ถือเป็นการไม่สมควรที่จะนำมาตรการรูปภาพข้อความคำเตือนของผลิตภัณฑ์ยาสูบมาใช้กับผลิตภัณฑ์อาหาร</p> <p>๒) ไม่พบผลการศึกษาวิจัยหรือรายงานประเมินผลทางกฎหมาย (Regulation Impact Assessment หรือ RIA) ที่เป็นกลางและเชื่อถือได้ใดที่สามารถ</p>	

ประเด็นที่มีการแสดงความคิดเห็น	สรุปความเห็นและข้อเสนอแนะ	คำชี้แจง
	<p>ซึ่งยืนยันหรือพิสูจน์ได้ว่าการปิดภาพคำเตือน (Pictorial Graphic Help Warning) ขนาดใหญ่บนบรรจุภัณฑ์เครื่องดื่มแอลกอฮอล์หรือผลิตภัณฑ์อื่นใดสามารถแก้ปัญหาที่มาจากการบริโภคอย่างเป็นอันตรายได้อย่างมีนัยยะ หรือ “ยั่งยืน” หรือ “ป้องกัน”</p> <p>๓) ร่างประกาศฯ ฉบับนี้ ได้นำมาตรการควบคุมการโฆษณาที่เข้มงวดมาใช้กับฉลากและบรรจุภัณฑ์ซึ่งไม่มีความไม่เหมาะสม ขัดต่อหลักสากลและสิทธิในการรับรู้ข้อมูลของผลิตภัณฑ์ที่เป็นข้อเท็จจริงอย่างพอเพียงที่ผู้บริโภคพึงได้รับเพื่อการตัดสินใจเลือกซื้อและบริโภค</p> <p>๔) ร่างประกาศฯ ฉบับนี้ นอกเหนือจากความคลุมเครือซึ่งจะนำไปสู่การใช้ดุลยพินิจของเจ้าหน้าที่ สร้างอุปสรรคที่เกินจำเป็นให้กับผู้ประกอบการและผู้บริโภคแล้ว โดยเฉพาะภาคการท่องเที่ยว อาหารและเครื่องดื่ม และการบริการ ยังไม่เหมาะสมกับสภาพการณ์โดยสิ้นเชิง กล่าวคือ ไม่สอดคล้อง ไม่สนับสนุน แต่เป็นอุปสรรคต่อนโยบายและยุทธศาสตร์ของรัฐบาลในอันที่จะขับเคลื่อนเศรษฐกิจการท่องเที่ยวทั้งภาคกลางวันและภาคกลางคืน หรือยุทธศาสตร์การขับเคลื่อน Soft Power ด้านท่องเที่ยวและอาหาร ซึ่งมีเครื่องดื่มเป็นส่วนหนึ่งของวัฒนธรรมการดื่มกินของคนทั่วโลกและนักท่องเที่ยว หรือการดำเนินการปรับปรุงกฎหมายเพื่อความสะดวกในการประกอบธุรกิจเพื่อเพิ่มศักยภาพในการประกอบธุรกิจและการแข่งขันของผู้ประกอบการและประเทศไทย ดึงนักท่องเที่ยวที่มีกำลังซื้อและมีคุณภาพสูง รวมถึงกลุ่ม MICE ให้มาเยี่ยมเยือนประเทศไทย แต่ร่างประกาศฯ ฉบับนี้ กลับด้อยค่าบรรยากาศและศักยภาพของไทยในการเป็นจุดหมายด้านการท่องเที่ยวชั้นนำโดยเฉพาะด้านอาหารและเครื่องดื่ม ภาพพจน์ ชื่อเสียง และความน่าเชื่อถือของประเทศไทย และอาจเป็นปัจจัยให้เกิดการค้าเครื่องดื่มแอลกอฮอล์ที่ผิดกฎหมาย เช่น การลักลอบนำเข้า ปลอมสุรา เป็นต้น</p> <p>๕) ร่างประกาศฯ ฉบับนี้ อาจละเมิดความตกลงด้านการค้าระหว่างประเทศ หรือพันธกรณีตาม WTO หรือทรัพย์สินทางปัญญา โดยที่การกำหนดรูปแบบหรือใช้รูปภาพที่ไร้ซึ่งความเป็นศิวิไลซ์ มีขนาดที่ใหญ่อย่างไม่เหมาะสม ไร้ซึ่งความเป็นสากล และโดยไม่คำนึงถึงบริบทของผลิตภัณฑ์ซึ่งเป็นอาหาร หรือบริบทของเศรษฐกิจประเทศที่พึ่งพิงการท่องเที่ยวเป็นสำคัญ และโดยที่ก่อนหน้านี้ สมาชิกองค์การการค้าโลก (WTO) ได้แสดงความกังวลต่อทั้งมาตรการหลักเกณฑ์ฉลากสุราและภาพคำเตือนบนฉลากสุราอย่างต่อเนื่องยาวนาน โดยที่ผู้แทนไทยให้คำมั่นที่จะไปดำเนินการปรับปรุงกฎระเบียบให้สามารถปฏิบัติได้และเป็นสากลซึ่งที่ประชุมคณะกรรมการนโยบายเครื่องดื่มแอลกอฮอล์แห่งชาติ ครั้งที่ ๑/๒๕๕๗ วันที่ ๒๔ ธันวาคม ๒๕๕๗ ได้มีความเห็นและมีมติให้ต้องพิจารณาร่างมาตรการฯ โดยคำนึงถึงประเด็นการค้าระหว่างประเทศและใช้ภาพคำเตือนให้เป็น “รูปแบบ” สากล</p> <p>๖) ร่างประกาศฯ นี้ทับซ้อนกับข้อกำหนดที่มีอยู่แล้วตามประกาศกระทรวงสาธารณสุข เรื่อง สุรา และกฎหมายของกรมสรรพสามิตซึ่งผู้ประกอบการต่างปฏิบัติอย่างเคร่งครัด นอกจากนี้ ผู้ผลิตและผู้นำเข้าโดยส่วนใหญ่ได้แสดงกราฟฟิคสัญลักษณ์การณรงค์การดื่มไม่ขับ ไม่ดื่มขณะตั้งครุภรณ์ รวมถึงดื่มมาตรฐานลงบนบรรจุภัณฑ์ โดยมีรูปแบบและขนาดที่เป็นไปตามหลักสากลดังที่ใช้เป็นการทั่วไปในต่างประเทศทั่วโลก โดยความสมัครใจ (voluntary basis) อยู่ก่อนแล้วด้วย</p> <p>๗) รัฐบาลควรให้ความสำคัญและส่งเสริมมาตรการเชิงรุกเพื่อป้องกันและแก้ไขปัญหาการดื่มอย่างเป็นอันตราย (Harmful Use of Alcohol) โดยเฉพาะอย่างยิ่ง การดื่มจนเกินพอดี การเมาแล้วขับ และการดื่มก่อนวัยอันควร ทั้งนี้ โดยการให้ความรู้เรื่องเครื่องดื่มแอลกอฮอล์และการสร้างความตระหนักรู้</p>	

ประเด็นที่มีการแสดงความคิดเห็น	สรุปความเห็นและข้อเสนอแนะ	คำชี้แจง
<p>เรื่องโทษภัยจากการตี้อย่างเป็นอันตรายอย่างต่อเนื่อง ผ่านความร่วมมือกับภาครัฐ ภาคเอกชน และภาคประชาสังคม รวมทั้งการบังคับใช้กฎหมายที่มีอยู่แล้วอย่างเคร่งครัด เช่น การเมาแล้วขับ การขายให้ผู้มีอายุต่ำกว่า ๒๐ ปีบริบูรณ์หรือผู้ที่มีอาการมึนเมาจนครองสติไม่ได้ เป็นต้น ทั้งนี้ เพื่อก่อให้เกิด “ความสมดุล” ในการดำเนินนโยบายด้านสังคมและสาธารณสุขควบคู่ไปกับการพัฒนาเศรษฐกิจ และเป็นไปตามเจตนารมณ์แห่งพระราชบัญญัติควบคุมเครื่องดื่มแอลกอฮอล์ พ.ศ.๒๕๕๑ โดยไม่ก่อให้เกิดผลกระทบร้ายแรงต่อผู้ใด</p> <p>ประชาชน/ NGOs</p> <ul style="list-style-type: none">- ควรใช้วิธีการควบคุมการบริโภคผ่านช่องทางอื่นเช่นสื่อต่างๆ หรือการถ่ายทอดความรู้จากบุคลากรทางการแพทย์- การติดฉลาก ข้อความเตือน ส่งผลต่อการตัดสินใจซื้อ และทำให้ผู้บริโภคตีมน้อยลงจริงหรือไม่ มีการวิจัยเกี่ยวกับการเปลี่ยนฉลากเป็นคำเตือนหรือไม่ มีประเทศไหนที่พัฒนาแล้วเป็นคู่เทียบหรือไม่ มีสถิติการลดความเสียหายหรืออุบัติเหตุจากการเปลี่ยนฉลากหรือไม่ และมีผลลัพธ์ที่มีแนวโน้มลดลงอย่างมีนัยสำคัญหรือไม่- ร่างประกาศฉบับนี้ไม่สอดคล้องกับระดับสากลในการกำหนดคำเตือน และเป็นสร้างภาระให้แก่ผู้ประกอบการ รวมไปถึงผู้นำเข้า หรือจำหน่ายเครื่องดื่มแอลกอฮอล์มากไปกว่านั้นร่างประกาศฉบับนี้อาจจะมีผลกระทบในแง่ลบของเศรษฐกิจ ทั้งในด้านร้านอาหาร ด้านการโรงแรม ด้านค้าปลีก ด้านอุตสาหกรรมอาหารกับเครื่องดื่ม และด้านการท่องเที่ยว- ควรสนับสนุนการค้าสินค้าไทยพร้อมรับฟังข้อมูลจากทุกภาคส่วนที่เกี่ยวข้องเพื่อประกอบการ- หากรัฐบาลต้องการผลักดันความคิดสร้างสรรค์จากกลุ่มผลิตภัณฑ์เหล่านี้ไม่ควรจะออกกฎแบบนี้มาเพราะจะเป็นการปิดกั้นความคิดสร้างสรรค์ของผู้ผลิตไปโดยปริยาย- การออกแบบผลิตภัณฑ์เป็นทรัพย์สินทางปัญญาซึ่งผู้ประกอบการได้ลงทุนจำนวนมาก การที่ต้องใช้ภาพเหล่านี้จะลดทอนคุณค่าของการออกแบบผลิตภัณฑ์ได้อีกทั้งเป็นการละเมิดสิทธิของผู้ประกอบการและจำกัดสิทธิในการสร้างสรรค์งานของเอกชนจนเกินสมควร สร้างภาระให้แก่ผู้ประกอบการ ในมุมของผู้ตีมนึกว่าการที่มีรูปบนฉลากจะลดจำนวนผู้ตีมน้อยลงอย่างมีนัยสำคัญ แต่ในแง่ของผู้ที่ซื้อเพื่อสะสมงานศิลปะ สะสม collect เพื่อเก็งกำไร กฎหมายนี้กระทบเป็นอย่างมากในต่างประเทศเองก็มีการตีที่รัฐแพคตีให้แก่ผู้ประกอบการกับการพยายามบัญญัติกฎหมายแบบนี้ แสดงให้เห็นว่า จริงๆการบังคับให้ใส่ภาพ/คำเตือนเช่นนี้ไม่ใช่สิ่งที่ทำกันในระดับสากล "สิ่งที่มีผลกับการตีจริงๆคือราคา เพราะถ้าสินค้าแพงคนก็จะซื้อตีไม่ได้ไปในที่สุด"- ควรรณรงค์ถึงเรื่องการตีอย่างพอเหมาะ และเรื่องการช่วยเหลือบุคคลที่มีปัญหาเรื่องภาวะการเสพติด มากกว่าการข่มขู่ในลักษณะนี้ทางออกในการข่มขู่ด้วยคำพูดหรือภาพดูเหมือนจะไม่มีผลต่อการตัดสินใจ ซึ่งสามารถดูได้จากกรณีบรรจุกัญชงของบาหลี เป็นต้น- ขนาดและชนิดของคำเตือนต้องมีความสมเหตุสมผลกับฐานความคิดที่ว่าสิ่งที่พิมพ์ลงไปจะอยู่บนฉลากของบรรจุภัณฑ์ที่เอาไว้ขายการกำหนดสัดส่วนให้มีการปิดบังพื้นที่ฉลากของภาชนะได้มากถึง ๕๐% จะทำให้เกิดความสับสนว่าสินค้าแต่ละตัวมาจากแหล่งเดียวกันและการเลือกกำหนดตัวอย่างภาพเพื่อ demonize ก็เป็นการดูถูกผู้บริโภคอย่างยิ่ง		

ประเด็นที่มีการแสดงความคิดเห็น	สรุปความเห็นและข้อเสนอแนะ	คำชี้แจง
<p>- สุราสามารถผลักดันให้เป็นสินค้าเฉพาะถิ่นของไทยได้ การมีแพคเกจที่สวยงามจะช่วยทำให้สินค้าน่าซื้อ น่าสะสม และการที่มีฉลากน่ากลัวไม่ได้ทำให้พวกเขาแล้วซบลดลง ควรไปแก้กฎหมาย และการบังคับใช้ให้มันจริงจัง เข้มแข็งมากขึ้น</p> <p>- เปลี่ยนจากคำเตือนบนฉลาก เป็นโครงการที่ให้ความรู้กับประชาชน แบบเข้าถึงง่าย ๆ ให้ความรู้เกี่ยวกับโทษต่าง ๆ</p> <p>- การทำข้อความเตือนบนเครื่องดื่มแอลกอฮอล์เพื่อลดจำนวนการบริโภคและลดปัญหาสุขภาพเป็นการแก้ปัญหาที่ปลายเหตุ ควรมุ่งเน้นการทำงานรณรงค์หรือปัจจัยอื่น เช่น สภาพสังคม ความเครียด ที่เป็นปัจจัยที่ทำให้เกิดการติดสุรา รวมทั้งรูปภาพที่มีการนำเสนออย่างชัดเจนอาจสร้างความหวาดกลัวแก่ผู้ที่มีภาวะตื่นตระหนก หรือแพนิกที่บังเอิญพบฉลาก แม้ไม่ได้เป็นผู้บริโภคก็ตาม และยังไม่ปิดกั้นโอกาสการสร้างสรรงานออกแบบผลิตภัณฑ์ของศิลปินไทย</p> <p>- การจะให้คนลดการดื่มควรรณรงค์ให้ดื่มในปริมาณที่เหมาะสม จะมีผลดีมากกว่า และควรเคร่งครัดกับการบังคับใช้กฎหมายเมาและขับ</p> <p>- บรรจุภัณฑ์ของแต่ละแบรนด์ ควรมีเอกลักษณ์รวมถึงคำเตือนที่ควรจะให้ผู้ผลิตผลิตเองโดยให้ตรวจสอบจากคณะกรรมการควบคุม การที่บังคับใช้มองเป็นเรื่องที่ไม่เหมาะสม และทำให้มูลค่าแบรนด์ บางแบรนด์ลดลงอย่างมาก มองว่าไม่สมควร</p> <p>- ไม่เห็นด้วยอย่างยิ่งกับร่างฉบับนี้ ไม่สามารถพิสูจน์ได้ว่าสามารถลดการบริโภคได้จริง ยกตัวอย่างเช่นซองบุหรี่ ซึ่งเป็นสิบปีอัตราการสูบบุหรี่ก็ไม่ได้ลดน้อยลงไป แถมยังส่งผลเสียต่อการท่องเที่ยวอีกเนื่องจากต่างชาติมาเห็นก็สูบที่เอามาเองหรือไม่ก็ของนำเข้าซึ่ง ไม่ส่งเสริมธุรกิจของไทยเลย</p> <p>-การทำฉลากที่มีรูปภาพที่น่ากลัว ไม่มีผลต่อการหยุดดื่มเครื่องดื่มแอลกอฮอล์ อีกทั้งยังทำให้ส่งผลกระทบต่อธุรกิจการท่องเที่ยวและร้านอาหาร ซึ่งอาจส่งผลต่อ GDP ของประเทศได้ในอนาคต</p>	<p>ประชาชน</p> <p>- ข้อจำกัดเรื่องขนาดข้อความเตือนใหญ่เกินไป ไม่ควรให้ต่ำกว่าร้อยละ ๕๐ ของพื้นที่บรรจุภัณฑ์ พื้นที่ส่วนใหญ่ของบรรจุภัณฑ์ ควรเป็นพื้นที่ที่ใช้สื่อสารกับผู้บริโภค เช่น วัตถุประสงค์ องค์กรประกอบ กรรมวิธีการผลิต รสชาติ ตลอดจนประโยชน์และโทษ อย่างครบถ้วนเหมาะสม</p> <p>นักวิชาการ</p> <p>- เห็นด้วยที่จะให้มีคำเตือนเพื่อป้องกันเด็ก เยาวชน รวมถึงกลุ่มเปราะบางทั้งสตรีมีครรภ์ และผู้ติดสุราเรื้อรัง แต่ทว่าไม่เห็นด้วยที่จะกำหนดให้มีการติดรูปภาพ ทั้งนี้เห็นได้จากการติดฉลากบนบุหรี่ ไม่ได้ช่วยให้ปริมาณการสูบบุหรี่ลดลงแต่ประการใด รวมทั้งเด็กและเยาวชนในปัจจุบันกลับใช้บุหรี่ไฟฟ้าหรือพอดที่มีกลิ่นต่าง ๆ ทดแทนบุหรี่แบบดั้งเดิม ดังนั้นอาจเป็นการแก้ปัญหาที่ปลายเหตุมากกว่า</p> <p>- การควบคุมเครื่องดื่มแอลกอฮอล์ของประเทศไทยโดยคณะกรรมการควบคุมเครื่องดื่มแอลกอฮอล์ มีลักษณะการดำเนินการที่ตั้งอยู่บนอคติต่อเครื่องดื่มแอลกอฮอล์ เป็นพื้นฐานทั้งในแง่องค์กรและบุคคลที่เข้ามาเป็นคณะกรรมการทำให้มาตรการทางกฎหมายต่าง ๆ ถูกกำหนดขึ้นมาโดยมองโลกเพียงมุมเดียวขาดการบูรณาการให้ครบถ้วนในทุกมิติ ไม่ว่าจะเป็นสังคม เศรษฐกิจ และวัฒนธรรมศิลปะ การควบคุมเครื่องดื่มแอลกอฮอล์เป็นนโยบายรัฐที่ได้รับการถือปฏิบัติกัน</p>	

ประเด็นที่มีการแสดงความคิดเห็น	สรุปความเห็นและข้อเสนอแนะ	คำชี้แจง
<p>ในหลายประเทศทั่วโลกก็จริงแต่การควบคุมโดยใช้คดีด้วยมุมมองที่คับแคบย่อมนำมาซึ่งผลเสียมากกว่าผลดี</p> <p>สถานเอกอัครราชทูตเม็กซิโก</p> <p>ผู้อำนวยการใหญ่ สภาควบคุมเครื่องดื่มเตกิล่า (Tequila Regulation Council: TRC) สหรัฐเม็กซิโก แสดงข้อกังวลเกี่ยวกับประสิทธิภาพของการใช้ภาพคำเตือนต่อการลดการบริโภคแอลกอฮอล์ พร้อมระบุว่า มาตรการดังกล่าวอาจเป็นการกีดกันทางการค้าเนื่องจากสร้างภาระที่ไม่จำเป็นต่อธุรกิจขนาดกลางและขนาดย่อม อีกทั้งยังก่อให้เกิดต้นทุนเพิ่มเติมแก่ผู้ผลิตซึ่งอาจเป็นการลดทางเลือกของผู้บริโภค และให้ข้อเสนอแนะทางเลือกในการดำเนินการ ประกอบด้วย</p> <ul style="list-style-type: none">(๑) การรณรงค์ให้ความรู้เกี่ยวกับการดื่มแอลกอฮอล์อย่างมีความรับผิดชอบ(๒) การให้ข้อมูลคำเตือนผ่าน QR code เพื่อไม่ให้กระทบต่อฉลากสินค้า(๓) การพัฒนาความร่วมมือระหว่างภาครัฐ-ภาคอุตสาหกรรม-ผู้บริโภค เพื่อสร้างความตระหนักรู้เกี่ยวกับโทษของแอลกอฮอล์(๔) การให้ความสำคัญกับการกำหนดนโยบายด้านสาธารณสุขของไทยโดยใช้แนวทางที่มีหลักฐานเชิงประจักษ์สนับสนุน		
<p>๓๗. หากท่านมีความคิดเห็นหรือข้อเสนอแนะเพิ่มเติมเกี่ยวกับร่างประกาศฉบับนี้ในรูปแบบไฟล์ สามารถแนบไฟล์ความคิดเห็นของท่านได้ในข้อนี้</p> <p>สำนักงานสาธารณสุขจังหวัดเชียงใหม่</p>		

ประเด็นที่มีการแสดงความคิดเห็น	สรุปความเห็นและข้อเสนอแนะ	คำชี้แจง
<p>ระบบกลางทางกฎหมาย</p>  		

ประเด็นที่มีการแสดงความคิดเห็น	สรุปความเห็นและข้อเสนอแนะ	คำชี้แจง
		

