

สถานการณ์โรคไข้หวัดใหญ่

สถานการณ์ต่างประเทศ

องค์การอนามัยโลกรายงานสถานการณ์โรคไข้หวัดใหญ่ในภาพรวมทั่วโลก ณ วันที่ 28 ตุลาคม 2562 โดยภาพรวมในขณะนี้ ประเทศในเขตอบอุ่นของซีกโลกเหนือ ส่วนใหญ่เข้าสู่ไข้หวัดใหญ่ตามฤดูกาล ยกเว้นประเทศแถบคาบสมุทรอาหรับ พบว่าสถานการณ์โรคไข้หวัดใหญ่ เพิ่มขึ้นอย่างต่อเนื่อง ประเทศแถบทะเลแคริบเบียน และประเทศในเขตอบอุ่นของอเมริกาใต้ สถานการณ์โรคไข้หวัดใหญ่โดยรวมอยู่ในระดับต่ำ ประเทศในอเมริกากลาง ประเทศเอลซัลวาดอร์ และนิการากัว สถานการณ์โรคไข้หวัดใหญ่ เพิ่มขึ้น ประเทศในเขตอบอุ่นของแอฟริกา มีรายงานสถานการณ์โรคไข้หวัดใหญ่ เพิ่มขึ้นในแอฟริกาตะวันตก เอเชียใต้ สถานการณ์โรคไข้หวัดใหญ่ อยู่ในระดับต่ำ ในประเทศที่มีการรายงาน เอเชียตะวันออกเฉียงใต้ สถานการณ์โรคไข้หวัดใหญ่ เพิ่มขึ้นที่ประเทศสาธารณรัฐประชาธิปไตยประชาชนลาว และประเทศฟิลิปปินส์ ในช่วง 2-3 สัปดาห์ที่ผ่านมา ประเทศเขตอบอุ่นของซีกโลกใต้ ส่วนใหญ่สถานการณ์โรคไข้หวัดใหญ่ อยู่ในระดับต่ำ ยกเว้นประเทศชิลี ที่มีรายงานการแพร่ระบาดของโรคไข้หวัดใหญ่ ชนิด B อย่างต่อเนื่อง สถานการณ์ในภาพรวมทั่วโลก ส่วนใหญ่ยังคงพบเชื้อไวรัสไข้หวัดใหญ่ชนิด A มากที่สุด แม้ว่าสัดส่วนของเชื้อไวรัสไข้หวัดใหญ่ชนิด B จะเพิ่มขึ้นในช่วง 2-3 สัปดาห์ที่ผ่านมา องค์การอนามัยโลกแนะนำให้มีมาตรการจัดการที่เหมาะสมเพื่อควบคุมการติดเชื้อ และฉีดวัคซีนป้องกันไข้หวัดใหญ่ในกลุ่มเสี่ยง รายละเอียดสถานการณ์ในแต่ละภูมิภาค ดังต่อไปนี้

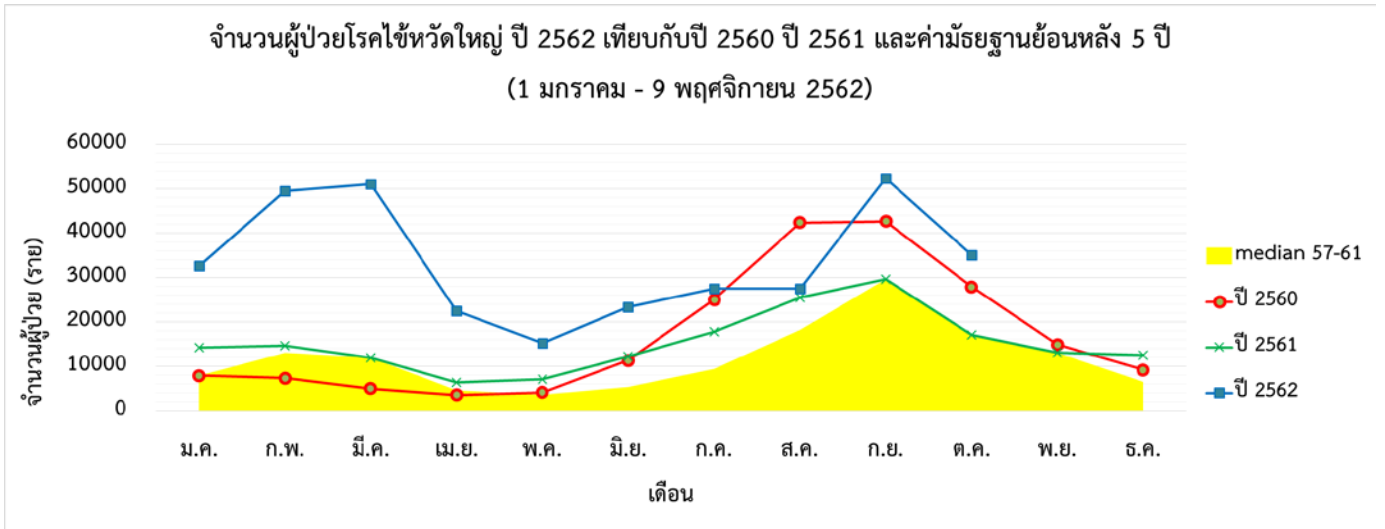
- **ประเทศในเขตอบอุ่นซีกโลกเหนือ** สถานการณ์โรคไข้หวัดใหญ่ เข้าสู่ไข้หวัดใหญ่ตามฤดูกาล ในประเทศส่วนใหญ่ เอเชียตะวันตก สถานการณ์โรคไข้หวัดใหญ่ เริ่มเพิ่มขึ้นในประเทศคาบสมุทรอาหรับ โดยพบเชื้อไวรัสไข้หวัดใหญ่ชนิด A(H3N2) ในประเทศการ์ตา และทั้งชนิด A และชนิด B ในประเทศคูเวต และประเทศโอมาน
- **ประเทศเขตร้อนชื้นของอเมริกากลาง แคริบเบียน และอเมริกาใต้** ประเทศในแถบแคริบเบียน สถานการณ์ไข้หวัดใหญ่โดยรวมอยู่ในระดับต่ำ ประเทศในอเมริกากลาง มีรายงานโรคไข้หวัดใหญ่เพิ่มขึ้น ในประเทศเอลซัลวาดอร์ และประเทศนิการากัว ส่วนใหญ่ตรวจพบเชื้อไวรัสไข้หวัดใหญ่ ชนิด A(H1N1) pdm09 และชนิด A(H3N2)
- **ประเทศเขตร้อนของอเมริกาใต้** สถานการณ์โรคไข้หวัดใหญ่ อยู่ในระดับต่ำในประเทศที่มีการรายงาน

- **ประเทศเขตร้อนของแอฟริกา** แอฟริกาตะวันตก การรายงานสถานการณ์โรคไข้หวัดใหญ่ เพิ่มขึ้น ในประเทศส่วนใหญ่ที่มีการรายงาน โดยประเทศไอวอรีโคสต์ พบเชื้อไวรัสไข้หวัดใหญ่ ชนิด A(H3N2) และชนิด B (Victoria) ประเทศกินี พบเชื้อไวรัสไข้หวัดใหญ่ ชนิด B (Victoria) ประเทศมอริเตเนีย พบเชื้อไวรัสไข้หวัดใหญ่ ทั้ง 2 ชนิด ประเทศไนเจอร์ พบเชื้อไวรัสไข้หวัดใหญ่ ชนิด A(H3N2) ประเทศเซเนกัล การรายงานพบผู้ป่วยกลุ่มอาการคล้ายไข้หวัดใหญ่ (ILI) ลดลง ประเทศโตโก สถานการณ์โรคไข้หวัดใหญ่ และรายงานจำนวนผู้ป่วยอาการติดเชื้อที่ระบบทางเดินหายใจเฉียบพลัน (Severe Acute Respiratory Infection : SARI) เพิ่มขึ้น ส่วนใหญ่พบเชื้อไวรัสไข้หวัดใหญ่ ชนิด A(H3N2) และชนิด B
- **แอฟริกากลาง** มีรายงานตรวจพบเชื้อไวรัสไข้หวัดใหญ่ ชนิด B (Victoria) และชนิด A(H1N1) pdm09 ในประเทศคาเมรูน และประเทศซูดานใต้ ตามลำดับ
- **แอฟริกาตะวันออก** สถานการณ์โรคไข้หวัดใหญ่ อยู่ในระดับต่ำ ในประเทศที่มีการรายงาน มีรายงานตรวจพบเชื้อไวรัสไข้หวัดใหญ่ ชนิด A(H1N1) pdm09 เพิ่มขึ้นเล็กน้อยในประเทศเคนยา ในเรอูว์เนียของประเทศฝรั่งเศส มีรายงานผู้ป่วยกลุ่มอาการคล้ายไข้หวัดใหญ่ (ILI) เพิ่มขึ้น โดยส่วนใหญ่พบเชื้อไวรัสไข้หวัดใหญ่ ชนิด A(H1N1) pdm09
- **ประเทศเอเชียเขตร้อน** ในเอเชียใต้ รายงานสถานการณ์โรคไข้หวัดใหญ่ อยู่ในระดับต่ำ ในประเทศที่มีการรายงาน ประเทศภูฏาน ที่พบว่า ร้อยละของการพบไข้หวัดใหญ่ลดลงอย่างต่อเนื่อง ประเทศเนปาล สถานการณ์โรคไข้หวัดใหญ่ ลดลง แม้ว่าจะมีการรายงานพบผู้ป่วย ILI และ SARI ในระดับสูง
- **เอเชียตะวันออกเฉียงใต้** ประเทศในภูมิภาคส่วนใหญ่ สถานการณ์โรคไข้หวัดใหญ่ ลดลง ในประเทศที่มีการรายงาน สาธารณรัฐประชาธิปไตยประชาชนลาว และประเทศฟิลิปปินส์ สถานการณ์โรคไข้หวัดใหญ่ เพิ่มขึ้น ส่วนใหญ่พบเชื้อไวรัสไข้หวัดใหญ่ ชนิด B/Victoria และชนิด A(H3N2) ประเทศอินโดนีเซีย มีการรายงานพบผู้ป่วย ILI เพิ่มขึ้น ใน 2-3 สัปดาห์ที่ผ่านมา แต่ไม่มีรายงานชนิดเชื้อไวรัส
- **ประเทศเขตอบอุ่นของซีกโลกใต้** โอเชียเนีย สถานการณ์โรคไข้หวัดใหญ่ ลดลงทั่วทั้งทวีป ออสเตรเลีย รายงานผู้ป่วยกลุ่มอาการคล้ายไข้หวัดใหญ่ (ILI) และรายงานยืนยันทางห้องปฏิบัติการโรคไข้หวัดใหญ่รายสัปดาห์ ลดลง
- **แอฟริกาใต้** สถานการณ์โรคไข้หวัดใหญ่ และผู้ป่วยกลุ่มอาการคล้ายไข้หวัดใหญ่ (ILI) อยู่ในระดับต่ำกว่าเกณฑ์
- **เขตอบอุ่นของอเมริกาใต้** รายงานสถานการณ์โรคไข้หวัดใหญ่ ลดลง เกือบทุกประเทศ ประเทศชิลี มีรายงานพบเชื้อไวรัสไข้หวัดใหญ่ ชนิด B อย่างต่อเนื่อง แม้ว่าสถานการณ์โรคจะลดลง

ที่มา : องค์การอนามัยโลก

https://www.who.int/influenza/surveillance_monitoring/updates/2019_10_28_surveillance_update_353.pdf?ua=1

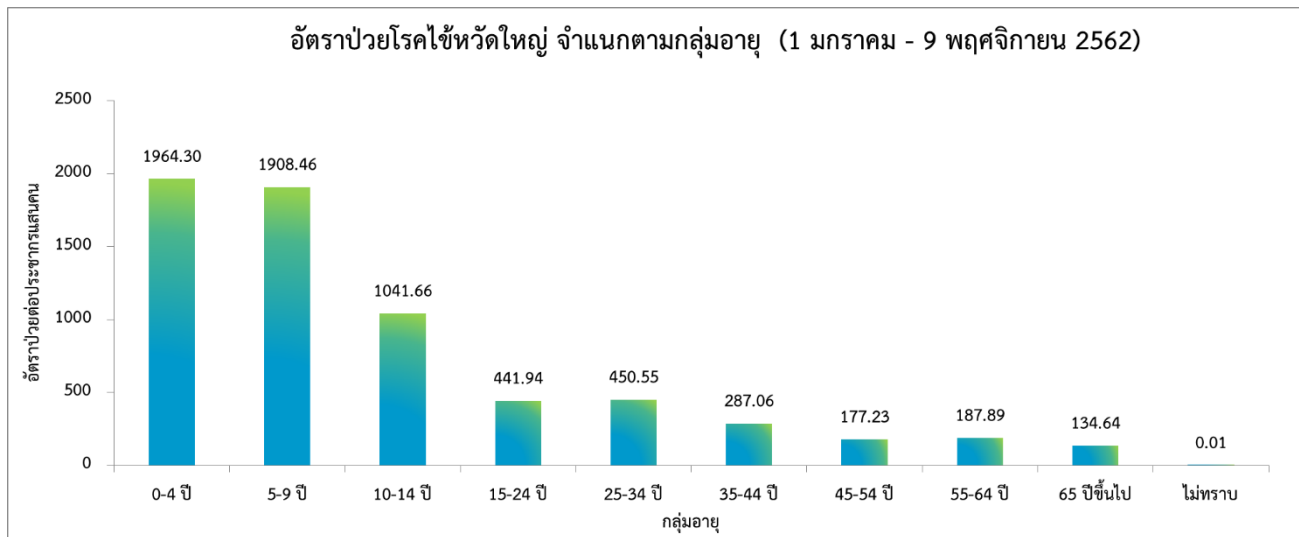
สถานการณ์ประเทศไทย



ที่มา : รายงาน 506 สำนักระบาดวิทยา

สถานการณ์โรคไข้หวัดใหญ่ในปี 2562 ข้อมูลตั้งแต่วันที่ 1 มกราคม – 9 พฤศจิกายน 2562 มีรายงานผู้ป่วยทั่วประเทศจำนวน 336,620 ราย คิดเป็นอัตราป่วย 507.71 ต่อประชากรแสนคน เสียชีวิต 21 ราย คิดเป็นอัตราป่วยตายร้อยละ 0.01 จำนวนผู้ป่วยสะสมในภาพรวม พบว่าสูงกว่าค่ามัธยฐาน 5 ปีย้อนหลัง และสูงกว่าในปีที่ผ่านมา

จำแนกตามกลุ่มอายุ



ที่มา : รายงาน 506 สำนักระบาดวิทยา

การเกิดโรคไข้หวัดใหญ่จำแนกตามกลุ่มอายุ พบว่า ส่วนใหญ่พบผู้ป่วยอยู่ในกลุ่มอายุ 0 - 4 ปี มีอัตราป่วยสูงสุดคือ 1964.30 ต่อประชากรแสนคน รองลงมาคือ กลุ่มอายุ 5 - 9 ปี มีอัตราป่วย 1908.46 ต่อประชากรแสนคน และกลุ่มอายุ 10 - 14 ปี มีอัตราป่วย 1041.66 ต่อประชากรแสนคน ตามลำดับ จะเห็นได้ว่ากลุ่มผู้ป่วยที่มีอัตราป่วยสูงจะอยู่ในช่วงวัยเด็กจึงต้องมีการให้ความสำคัญต่อการป้องกันควบคุมโรคในกลุ่มวัยเรียนและเด็ก และในสถานที่ที่มีการรวมตัวกันของคนหมู่มาก มากขึ้น

❖ จำแนกรายภาค

ภาค	ผู้ป่วย (ราย)	ผู้ป่วยตาย (ราย)	อัตราป่วย (ต่อประชากรแสนคน)	อัตราตาย (ต่อประชากรแสนคน)	อัตราป่วยตาย (ร้อยละ)
กลาง	164,338	4	980.75	0.02	0.00
เหนือ	65,249	2	524.68	0.02	0.00
ตะวันออกเฉียงเหนือ	83,257	12	378.40	0.05	0.01
ใต้	23,776	3	252.21	0.03	0.01

ที่มา : รายงาน 506 สำนักระบาดวิทยา

การกระจายของการเกิดโรคไข้หวัดใหญ่รายภาค พบว่า ภาคที่มีอัตราป่วยสูงสุด คือ ภาคกลาง อัตราป่วย 980.75 ต่อประชากรแสนคน รองลงมา คือ ภาคเหนือ อัตราป่วย 524.68 ต่อประชากรแสนคน ภาคตะวันออกเฉียงเหนือ อัตราป่วย 378.40 ต่อประชากรแสนคน และน้อยที่สุด คือ ภาคใต้ อัตราป่วย 252.21 ต่อประชากรแสนคน ตามลำดับ นอกจากนี้ยังพบผู้ป่วยเสียชีวิตจำนวนรวมทั้งหมด 21 ราย

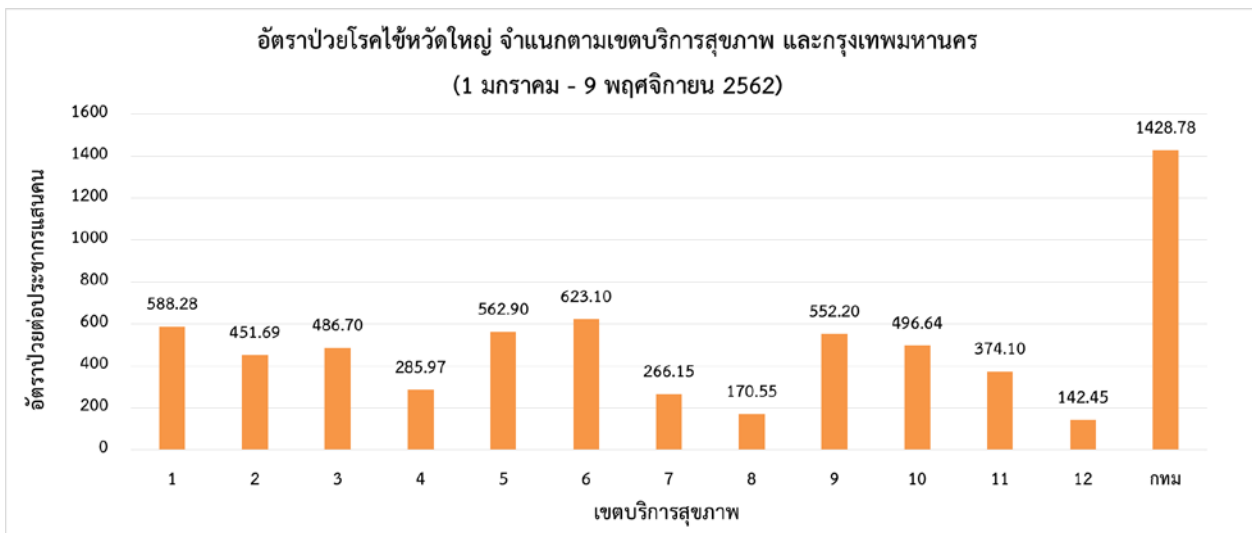
❖ จำแนกตามอัตราป่วยรายจังหวัด 5 อันดับ

อันดับ	จังหวัด	จำนวนผู้ป่วย (ราย)	อัตราป่วย (ต่อประชากรแสนคน)
1	กรุงเทพมหานคร	81,148	1428.78
2	ระยอง	9,059	1262.97
3	นครปฐม	10,091	1103.72
4	เชียงใหม่	16,673	949.87
5	อุบลราชธานี	15,779	842.85

ที่มา : รายงาน 506 สำนักระบาดวิทยา

การกระจายของการเกิดโรคไข้หวัดใหญ่รายจังหวัด พบว่า จังหวัดที่มีอัตราป่วยสูงสุด คือ กรุงเทพมหานคร อัตราป่วย 1428.78 ต่อประชากรแสนคน รองลงมา คือ ระยอง อัตราป่วย 1262.97 ต่อประชากรแสนคน นครปฐม อัตราป่วย 1103.72 ต่อประชากรแสนคน เชียงใหม่ อัตราป่วย 949.87 ต่อประชากรแสนคน และอุบลราชธานี อัตราป่วย 842.85 ต่อประชากรแสนคน ตามลำดับ

❖ จำแนกตามเครือข่ายบริการและกรุงเทพมหานคร



ที่มา : รายงาน 506 สำนักระบาดวิทยา

เมื่อพิจารณาจำแนกผู้ป่วยตามเขตบริการสุขภาพและกรุงเทพมหานคร พบว่า กรุงเทพมหานคร มีอัตราป่วยสูงสุด คือ 1428.78 ต่อประชากรแสนคน รองลงมาคือ เขตบริการสุขภาพที่ 6 คือ 623.10 ต่อประชากรแสนคน และเขตบริการสุขภาพที่ 1 มีอัตราป่วย 588.28 ต่อประชากรแสนคน ตามลำดับ

สถานการณ์โรคไข้หวัดใหญ่ ปี 2562 จำแนกตามรายจังหวัด (ข้อมูล ณ วันที่ 9 พฤศจิกายน 2562)

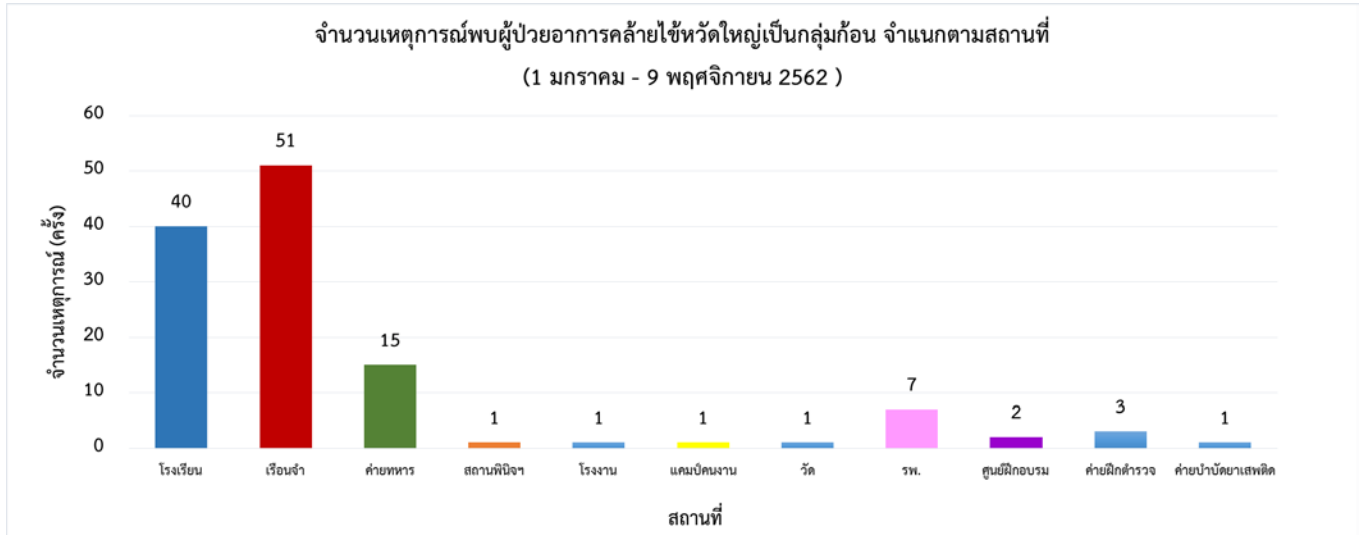
จังหวัด/พื้นที่	รวม		อัตรา			
	จำนวนป่วย (ราย)	จำนวนตาย (ราย)	ประชากร	อัตราป่วย (ต่อประชากรแสนคน)	อัตราตาย (ต่อประชากรแสนคน)	อัตราป่วย ตาย (ร้อยละ)
รวมทั้งประเทศ	336620	21	66301242	507.71	0.03	0.01
ภาคเหนือ	65249	2	12436028	524.68	0.02	0.00
สคร.1 เชียงใหม่/เครือข่ายบริการที่ 1	23107	2	5878537	588.28	0.03	0.01
เชียงใหม่	12289	2	1755291	949.87	0.11	0.01
เชียงใหม่	3031	0	1289873	363.06	0.00	0.00
ลำปาง	2415	0	744714	553.64	0.00	0.00
ลำพูน	1675	0	405936	575.21	0.00	0.00
แม่ฮ่องสอน	448	0	280826	391.70	0.00	0.00
น่าน	1047	0	479414	388.81	0.00	0.00
พะเยา	1561	0	476157	567.67	0.00	0.00
แพร่	641	0	446326	246.68	0.00	0.00
สคร.2 พิษณุโลก/เครือข่ายบริการที่ 2	6612	0	3565071	451.69	0.00	0.00
เพชรบูรณ์	1105	0	994936	265.95	0.00	0.00
พิษณุโลก	2693	0	866129	652.44	0.00	0.00
สุโขทัย	1032	0	598287	379.58	0.00	0.00
ตาก	590	0	649472	358.14	0.00	0.00
อุตรดิตถ์	1192	0	456247	703.35	0.00	0.00
สคร.3 นครสวรรค์/เครือข่ายบริการที่ 3	7212	0	2992420	486.70	0.00	0.00
ชัยนาท	126	0	328993	102.13	0.00	0.00
กำแพงเพชร	2259	0	728470	529.88	0.00	0.00
นครสวรรค์	3742	0	1064649	740.71	0.00	0.00
พิจิตร	707	0	540620	307.05	0.00	0.00
อุทัยธานี	378	0	329688	249.33	0.00	0.00

จังหวัด/พื้นที่	รวม		อัตรา			
	จำนวนป่วย (ราย)	จำนวนตาย (ราย)	ประชากร	อัตราป่วย (ต่อประชากรแสนคน)	อัตรามตาย (ต่อประชากรแสนคน)	อัตราป่วย ตาย (ร้อยละ)
ภาคกลาง	164338	4	16756435	980.75	0.02	0.00
สคร.4 สระบุรี/ เครือข่ายบริการที่ 4	15280	1	5343264	285.97	0.02	0.01
อ่างทอง	846	0	281014	301.05	0.00	0.00
ลพบุรี	2730	0	758003	360.16	0.00	0.00
นครนายก	389	0	259718	149.78	0.00	0.00
นนทบุรี	2778	0	1238015	224.39	0.00	0.00
อยุธยา	2701	1	815647	331.15	0.12	0.04
ปทุมธานี	3577	0	1137603	314.43	0.00	0.00
สระบุรี	1745	0	643531	271.16	0.00	0.00
สิงห์บุรี	514	0	209733	245.07	0.00	0.00
สคร.5 ราชบุรี/ เครือข่ายบริการที่ 5	29972	0	5324608	562.90	0.00	0.00
กาญจนบุรี	4777	0	890565	536.40	0.00	0.00
นครปฐม	10091	0	914273	1103.72	0.00	0.00
เพชรบุรี	2061	0	483335	426.41	0.00	0.00
ประจวบคีรีขันธ์	3431	0	546396	627.93	0.00	0.00
ราชบุรี	3827	0	872615	438.57	0.00	0.00
สมุทรสาคร	3927	0	573215	685.08	0.00	0.00
สมุทรสงคราม	524	0	193847	270.32	0.00	0.00
สุพรรณบุรี	1334	0	850362	156.87	0.00	0.00
สคร.6 ชลบุรี/ เครือข่ายบริการที่ 6	37938	1	6088563	623.10	0.02	0.00
ฉะเชิงเทรา	5158	0	712449	723.98	0.00	0.00
จันทบุรี	5506	0	535478	1028.24	0.00	0.00
ชลบุรี	7691	0	1522285	505.23	0.00	0.00
ปราจีนบุรี	1572	0	489592	321.08	0.00	0.00
ระยอง	9059	0	717276	1262.97	0.00	0.00
สระแก้ว	494	0	563014	87.74	0.00	0.00
สมุทรปราการ	7546	1	1318687	572.24	0.08	0.01
ตราด	912	0	229782	396.90	0.00	0.00

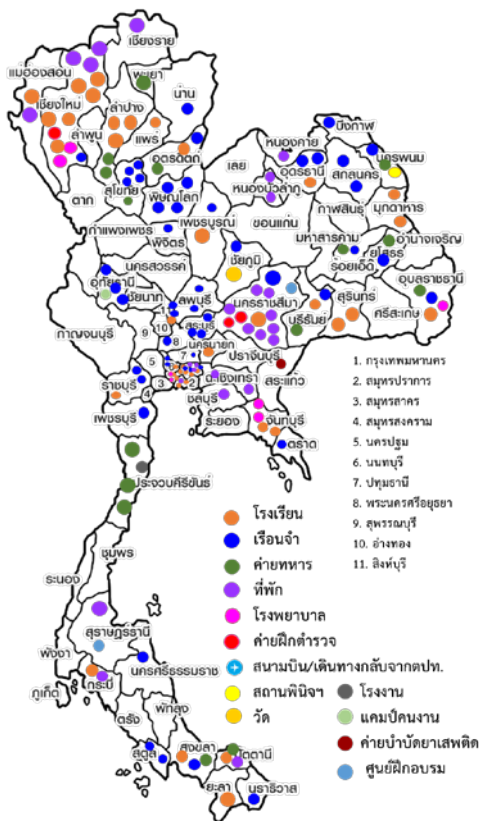
จังหวัด/พื้นที่	รวม		อัตรา			
	จำนวนป่วย (ราย)	จำนวนตาย (ราย)	ประชากร	อัตราป่วย (ต่อประชากรแสนคน)	อัตรามตาย (ต่อประชากรแสนคน)	อัตราป่วย ตาย (ร้อยละ)
ภาคตะวันออกเฉียงเหนือ	83257	12	22002359	142.58	0.03	0.02
สคร.7 ขอนแก่น/ เครือข่ายบริการที่ 7	13473	0	5062199	266.15	0.00	0.00
กาฬสินธุ์	1448	0	985676	146.90	0.00	0.00
ขอนแก่น	6475	0	1805903	358.55	0.00	0.00
มหาสารคาม	2224	0	963060	230.93	0.00	0.00
ร้อยเอ็ด	3326	0	1307560	254.37	0.00	0.00
สคร.8 อุดรธานี/ เครือข่ายบริการที่ 8	9472	3	5553738	170.55	0.05	0.03
บึงกาฬ	157	0	423485	37.07	0.00	0.00
เลย	1119	0	642220	174.24	0.00	0.00
นครพนม	2690	0	718406	374.44	0.00	0.00
หนองบัวลำภู	579	2	511878	113.11	0.39	0.35
หนองคาย	2578	1	521995	493.87	0.19	0.04
สกลนคร	1032	0	1150876	89.67	0.00	0.00
อุดรธานี	1317	0	1584878	83.10	0.00	0.00
สคร.9 นครราชสีมา/ เครือข่ายบริการที่ 9	37399	9	6772779	552.20	0.13	0.02
บุรีรัมย์	6345	0	1593378	398.21	0.00	0.00
ชัยภูมิ	4567	0	1139067	400.94	0.00	0.00
นครราชสีมา	20949	9	2642815	792.68	0.34	0.04
สุรินทร์	5538	0	1397519	396.27	0.00	0.00
สคร.10 อุบลราชธานี/ เครือข่ายบริการที่ 10	22913	0	4613643	496.64	0.00	0.00
อำนาจเจริญ	453	0	378363	119.73	0.00	0.00
มุกดาหาร	1834	0	351532	521.72	0.00	0.00
ศรีสะเกษ	2768	0	1472521	187.98	0.00	0.00
อุบลราชธานี	15779	0	1872091	842.85	0.00	0.00
ยโสธร	2079	0	539136	385.62	0.00	0.00

จังหวัด/พื้นที่	รวม		อัตรา			
	จำนวนป่วย (ราย)	จำนวนตาย (ราย)	ประชากร	อัตราป่วย (ต่อประชากรแสนคน)	อัตราตาย (ต่อประชากรแสนคน)	อัตราป่วยตาย (ร้อยละ)
ภาคใต้	23776	3	9426888	91.03	0.01	0.01
สคร.11 นครศรีธรรมราช/เครือข่าย บริการที่ 11	16710	3	4466673	374.10	0.07	0.02
ชุมพร	1441	0	510307	282.38	0.00	0.00
กระบี่	1169	0	471754	247.80	0.00	0.00
นครศรีธรรมราช	5064	1	1558958	324.83	0.06	0.02
พังงา	1354	0	267866	505.48	0.00	0.00
ภูเก็ต	2643	0	406113	650.80	0.00	0.00
ระนอง	229	0	191134	119.81	0.00	0.00
สุราษฎร์ธานี	4810	2	1060541	453.54	0.19	0.04
สคร.12 สงขลา/ เครือข่ายบริการที่ 12	7066	0	4960215	142.45	0.00	0.00
นราธิวาส	1443	0	799357	180.52	0.00	0.00
ปัตตานี	470	0	713937	65.83	0.00	0.00
พัทลุง	1628	0	524951	310.12	0.00	0.00
สตูล	308	0	320637	96.06	0.00	0.00
สงขลา	1685	0	1428429	117.96	0.00	0.00
ตรัง	1034	0	643093	160.79	0.00	0.00
ยะลา	498	0	529811	94.00	0.00	0.00
กรุงเทพมหานคร	81148	2	5679532	1428.78	0.04	0.00

❖ เหตุการณ์พบผู้ป่วยอาการคล้ายไข้หวัดใหญ่เป็นกลุ่มก้อน



ที่มา : โปรแกรมตรวจสอบข่าวการระบาด



เหตุการณ์พบผู้ป่วยอาการคล้ายไข้หวัดใหญ่เป็นกลุ่มก้อน ตั้งแต่วันที่ 1 มกราคม - 9 พฤศจิกายน 2562 พบจำนวน 149 เหตุการณ์ ใน 52 จังหวัด โดยพบในโรงเรียน/มหาวิทยาลัย 40 เหตุการณ์ เรือนจำ 51 เหตุการณ์ ค่ายทหาร 15 เหตุการณ์ โรงพยาบาล 7 เหตุการณ์ ค่ายฝึกตำรวจ 3 เหตุการณ์ ศูนย์ฝึกอบรม 2 เหตุการณ์ สถานพินิจฯ แคมป์คนงาน โรงงาน วัด และค่ายบำบัดยาเสพติด สถานทีละ 1 เหตุการณ์ ที่ซึ่งเป็นสถานที่ที่มีการรวมตัวของคนหมู่มาก

หมายเหตุ: ข้อมูลอาจมีการเปลี่ยนแปลงย้อนหลังได้ทุกสัปดาห์ ตั้งแต่สัปดาห์แรก ดังนั้น จึงไม่ควรนำข้อมูลปัจจุบันไปอ้างอิงในเอกสารวิชาการ การนำข้อมูลไปอ้างอิงนั้น ขอให้ใช้ข้อมูลจากสรุปลสถานการณ์ประจำปี