

สถานการณ์โรคไข้หวัดใหญ่

สถานการณ์ต่างประเทศ

องค์การอนามัยโลกรายงานสถานการณ์โรคไข้หวัดใหญ่ในภาพรวมทั่วโลก ณ วันที่ 11 พฤศจิกายน 2562 โดยภาพรวมในขณะนี้ ประเทศในเขตอบอุ่นของซีกโลกเหนือ ส่วนใหญ่เข้าสู่ไข้หวัดใหญ่ตามฤดูกาล ยกเว้นประเทศแถบคาบสมุทรอาหรับ พบว่าสถานการณ์โรคไข้หวัดใหญ่ เพิ่มขึ้นอย่างต่อเนื่อง ประเทศแถบทะเลแคริบเบียน และประเทศในเขตอบอุ่นของอเมริกาใต้ สถานการณ์โรคไข้หวัดใหญ่โดยรวมอยู่ในระดับต่ำ ยกเว้นประเทศคิวบา และประเทศจาไมก้า ประเทศในอเมริกากลาง พบว่า ประเทศเอลซัลวาดอร์ และนิการากัว สถานการณ์โรคไข้หวัดใหญ่ เพิ่มขึ้น ประเทศในเขตอบอุ่นของแอฟริกา มีรายงานสถานการณ์โรคไข้หวัดใหญ่ เพิ่มขึ้น บางประเทศในแอฟริกาตะวันตก เอเชียใต้ สถานการณ์โรคไข้หวัดใหญ่อยู่ในระดับต่ำในประเทศที่มีการรายงาน ยกเว้นประเทศอิหร่าน พบว่าสถานการณ์โรคไข้หวัดใหญ่เริ่มเพิ่มขึ้น เอเชียตะวันออกเฉียงใต้ มีการรายงานสถานการณ์โรคไข้หวัดใหญ่ อย่างต่อเนื่องที่ประเทศสาธารณรัฐประชาธิปไตยประชาชนลาว ประเทศเขตอบอุ่นของซีกโลกใต้ สถานการณ์โรคไข้หวัดใหญ่อยู่ในระดับต่ำ ยกเว้นประเทศชิลี ที่มีรายงานการแพร่ระบาดของโรคไข้หวัดใหญ่ ชนิด B อย่างต่อเนื่อง สถานการณ์ในภาพรวมทั่วโลก ส่วนใหญ่ยังคงพบเชื้อไวรัสไข้หวัดใหญ่ชนิด A องค์การอนามัยโลกแนะนำให้มาตรการจัดการที่เหมาะสมเพื่อควบคุมการติดเชื้อ และฉีดวัคซีนป้องกันไข้หวัดใหญ่ในกลุ่มเสี่ยง รายละเอียดสถานการณ์ในแต่ละภูมิภาค ดังต่อไปนี้

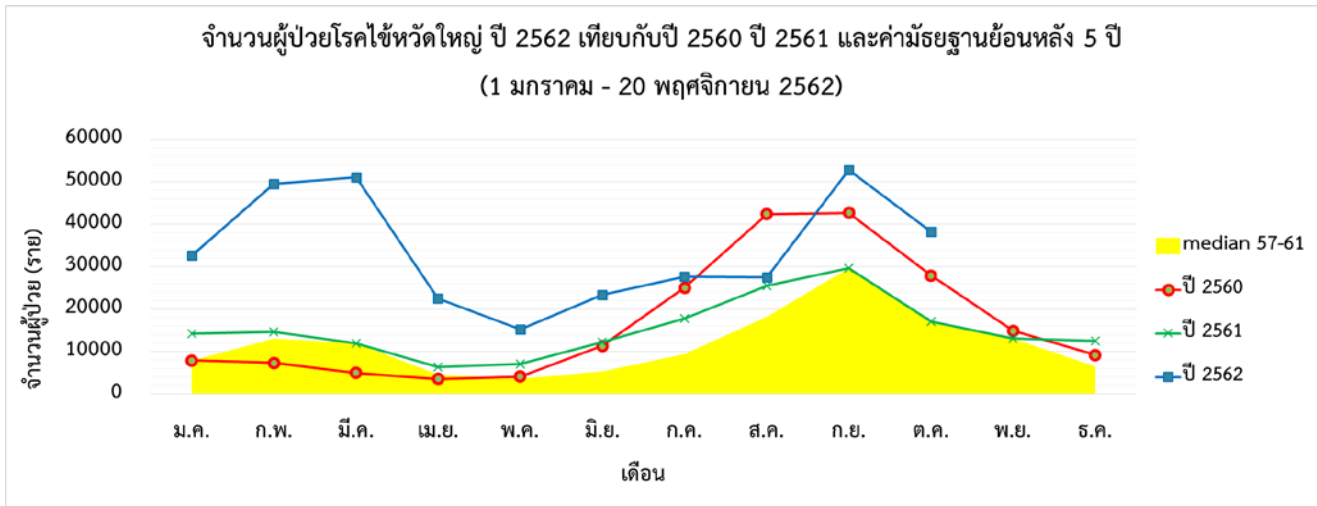
- **ประเทศในเขตอบอุ่นซีกโลกเหนือ** สถานการณ์โรคไข้หวัดใหญ่ ประเทศส่วนใหญ่เข้าสู่ไข้หวัดใหญ่ตามฤดูกาล มีการรายงานผู้ป่วยกลุ่มอาการคล้ายไข้หวัดใหญ่ (ILI) เพิ่มขึ้น ในบางประเทศขององค์การอนามัยโลกภาคพื้นยุโรป, ภาคพื้นเอเชียตะวันออกเฉียง และภาคพื้นอเมริกาเหนือ ในขณะที่สถานการณ์โรคไข้หวัดใหญ่ ต่ำกว่าระดับวิกฤต
- **ประเทศเอเชียตะวันตก** มีรายงานสถานการณ์โรคไข้หวัดใหญ่ในคาบสมุทรอาหรับ ประเทศบาเรนห์ ประเทศคูเวต และประเทศซาอุดี อาระเบีย สถานการณ์โรคไข้หวัดใหญ่เพิ่มขึ้นอย่างต่อเนื่อง ส่วนใหญ่ตรวจพบเชื้อไวรัสไข้หวัดใหญ่ ชนิด A(H1N1) pdm09 และชนิด B ประเทศโอมาน และประเทศการ์ตา สถานการณ์โรคไข้หวัดใหญ่ยังคงอยู่ในระดับสูง ส่วนใหญ่พบเชื้อไวรัสไข้หวัดใหญ่ตามฤดูกาลในช่วงแรก และพบเชื้อไวรัสไข้หวัดใหญ่ ชนิด A(H3N2) ในช่วงหลัง

- **ประเทศเขตร้อนชื้นของอเมริกากลาง แคริบเบียน และอเมริกาใต้** ประเทศในแถบแคริบเบียน สถานการณ์โรคไข้หวัดใหญ่โดยรวมอยู่ในระดับต่ำ อย่างไรก็ตาม มีรายงานตรวจพบเชื้อไวรัสไข้หวัดใหญ่ชนิด B และชนิด A(H3N2) เพิ่มขึ้น ในประเทศคิวบา และประเทศจาไมก้า ประเทศในอเมริกากลาง มีรายงานโรคไข้หวัดใหญ่เพิ่มขึ้นอย่างต่อเนื่อง ในประเทศเอลซัลวาดอร์ และประเทศนิการากัว ส่วนใหญ่ตรวจพบเชื้อไวรัสไข้หวัดใหญ่ ชนิด A(H1N1) pdm09 และชนิด A(H3N2) ตามลำดับ
- **ประเทศเขตร้อนของอเมริกาใต้** สถานการณ์โรคไข้หวัดใหญ่ อยู่ในระดับต่ำในประเทศที่มีการรายงาน
- **ประเทศเขตร้อนของแอฟริกา** แอฟริกาตะวันตก การรายงานสถานการณ์โรคไข้หวัดใหญ่ เพิ่มขึ้น ในประเทศส่วนใหญ่ที่มีการรายงาน โดยประเทศไอวอรีโคสต์ และประเทศกาน่า ตรวจพบเชื้อไวรัสไข้หวัดใหญ่ ชนิด A(H3N2) และชนิด B (Victoria) ประเทศโตโก สถานการณ์โรคไข้หวัดใหญ่ ลดลง แต่การรายงานจำนวนผู้ป่วยอาการติดเชื้อที่ระบบทางเดินหายใจเฉียบพลัน (Severe Acute Respiratory Infection : SARI) เพิ่มขึ้น
- **แอฟริกากลาง** มีรายงานตรวจพบเชื้อไวรัสไข้หวัดใหญ่ ชนิด A(H1N1) pdm09 และชนิด B (Victoria) อย่างต่อเนื่องในประเทศคาเมอรูน
- **แอฟริกาตะวันออก** สถานการณ์โรคไข้หวัดใหญ่ อยู่ในระดับต่ำ ในประเทศที่มีการรายงาน ในเรอูว์เนียงของประเทศฝรั่งเศส มีรายงานผู้ป่วยกลุ่มอาการคล้ายไข้หวัดใหญ่ (ILI) เพิ่มขึ้น โดยส่วนใหญ่พบเชื้อไวรัสไข้หวัดใหญ่ ชนิด A(H1N1) pdm09
- **ประเทศเอเชียเขตร้อน** ในเอเชียใต้ รายงานสถานการณ์โรคไข้หวัดใหญ่ อยู่ในระดับต่ำ ในประเทศที่มีการรายงาน ยกเว้นประเทศอิหร่าน ที่พบสถานการณ์โรคไข้หวัดใหญ่ตามฤดูกาลระบอบเพิ่มขึ้น โดยตรวจพบเชื้อไวรัสไข้หวัดใหญ่ ชนิด A(H1N1) pdm09 เป็นส่วนใหญ่ ประเทศอัฟกานิสถาน พบการรายงานผู้ป่วย ILI เพิ่มขึ้นเล็กน้อย แต่การตรวจพบเชื้อไวรัสไข้หวัดใหญ่ต่ำ
- **เอเชียตะวันออกเฉียงใต้** มีการรายงานสถานการณ์โรคไข้หวัดใหญ่ ในประเทศบางประเทศ สาธารณรัฐประชาธิปไตยประชาชนลาว ยังคงมีการรายงานสถานการณ์โรคไข้หวัดใหญ่ อย่างต่อเนื่อง ส่วนใหญ่พบเชื้อไวรัสไข้หวัดใหญ่ ชนิด B/Victoria และชนิด A(H3N2) ประเทศมาเลเซีย มีการรายงานสถานการณ์โรคไข้หวัดใหญ่เพิ่มขึ้นใน 2-3 สัปดาห์ที่ผ่านมา โดยส่วนใหญ่ตรวจพบเชื้อไวรัสไข้หวัดใหญ่ ชนิด A(H1N1) pdm09 และชนิด B
- **ประเทศเขตอบอุ่นของซีกโลกใต้** สถานการณ์โรคไข้หวัดใหญ่เข้าสู่ไข้หวัดตามฤดูกาลในทุกประเทศ ยกเว้นประเทศชิลี มีรายงานพบเชื้อไวรัสไข้หวัดใหญ่ ชนิด B อย่างต่อเนื่อง แม้ว่าสถานการณ์โรคจะลดลง

ที่มา : องค์การอนามัยโลก

https://www.who.int/influenza/surveillance_monitoring/updates/2019_11_11_surveillance_update_354.pdf?ua=1

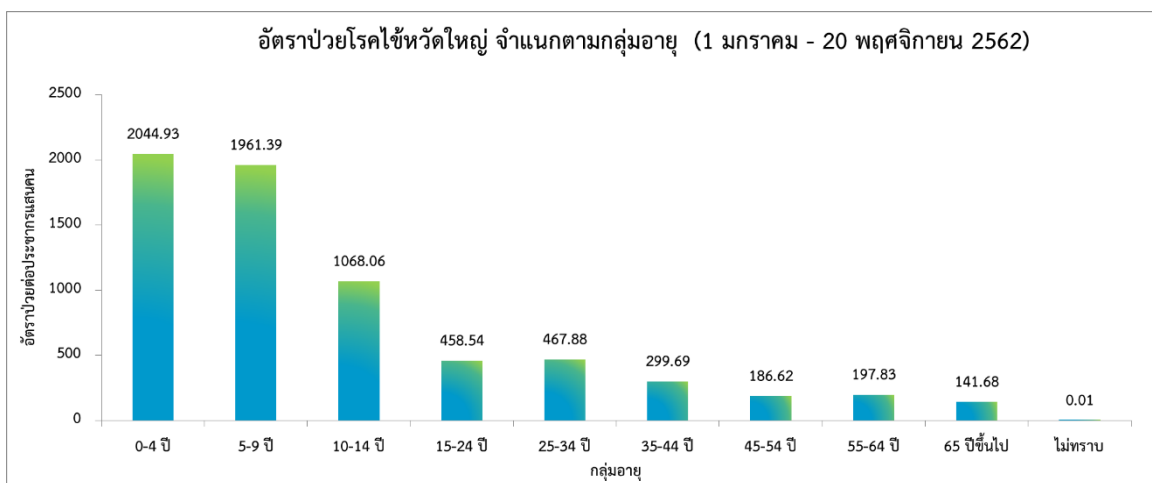
สถานการณ์ประเทศไทย



ที่มา : รายงาน 506 สำนักระบาดวิทยา

สถานการณ์โรคไข้หวัดใหญ่ในปี 2562 ข้อมูลตั้งแต่วันที่ 1 มกราคม - 20 พฤศจิกายน 2562 มีรายงานผู้ป่วยทั่วประเทศจำนวน 349,162 ราย คิดเป็นอัตราป่วย 526.63 ต่อประชากรแสนคน เสียชีวิต 24 ราย คิดเป็นอัตราป่วยตายร้อยละ 0.01 จำนวนผู้ป่วยสะสมในภาพรวม พบว่าสูงกว่าค่ามัธยฐาน 5 ปีย้อนหลัง และสูงกว่าในปีที่ผ่านมา

❖ จำแนกตามกลุ่มอายุ



ที่มา : รายงาน 506 สำนักระบาดวิทยา

การเกิดโรคไข้หวัดใหญ่จำแนกตามกลุ่มอายุ พบว่า ส่วนใหญ่พบผู้ป่วยอยู่ในกลุ่มอายุ 0 - 4 ปี มีอัตราป่วยสูงสุดคือ 2044.93 ต่อประชากรแสนคน รองลงมาคือ กลุ่มอายุ 5 - 9 ปี มีอัตราป่วย 1961.39 ต่อประชากรแสนคน และกลุ่มอายุ 10 - 14 ปี มีอัตราป่วย 1068.06 ต่อประชากรแสนคน ตามลำดับ จะเห็นได้ว่ากลุ่มผู้ป่วยที่มีอัตราป่วยสูงจะอยู่ในช่วงวัยเด็กจึงต้องมีการให้ความสำคัญต่อการป้องกันควบคุมโรคในกลุ่มวัยเรียนและเด็ก และในสถานที่ที่มีการรวมตัวกันของคนหมู่มาก มากขึ้น

❖ จำแนกรายภาค

ภาค	ผู้ป่วย (ราย)	ผู้ป่วยตาย (ราย)	อัตราป่วย (ต่อประชากรแสนคน)	อัตรตาย (ต่อประชากรแสนคน)	อัตราป่วยตาย (ร้อยละ)
กลาง	166,607	4	994.29	0.02	0.00
เหนือ	66,274	2	532.92	0.02	0.00
ตะวันออกเฉียงเหนือ	84,759	12	385.23	0.05	0.01
ใต้	24,503	4	259.93	0.04	0.02

ที่มา : รายงาน 506 สำนักระบาดวิทยา

การกระจายของการเกิดโรคไข้หวัดใหญ่รายภาค พบว่า ภาคที่มีอัตราป่วยสูงสุด คือ ภาคกลาง อัตราป่วย 994.29 ต่อประชากรแสนคน รองลงมา คือ ภาคเหนือ อัตราป่วย 532.92 ต่อประชากรแสนคน ภาคตะวันออกเฉียงเหนือ อัตราป่วย 385.23 ต่อประชากรแสนคน และน้อยที่สุด คือ ภาคใต้ อัตราป่วย 259.93 ต่อประชากรแสนคน ตามลำดับ นอกจากนี้ยังพบผู้ป่วยเสียชีวิตจำนวนรวมทั้งหมด 22 ราย

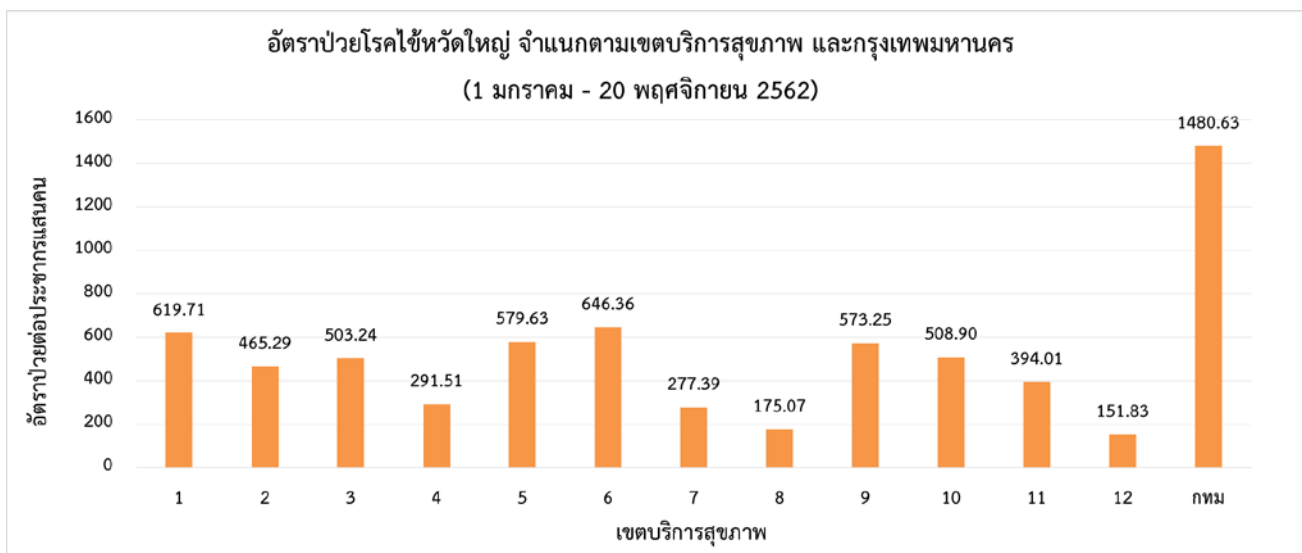
❖ จำแนกตามอัตราป่วยรายจังหวัด 5 อันดับ

อันดับ	จังหวัด	จำนวนผู้ป่วย (ราย)	อัตราป่วย (ต่อประชากรแสนคน)
1	กรุงเทพมหานคร	82,108	1445.68
2	ระยอง	9,137	1273.85
3	นครปฐม	10,147	1109.84
4	เชียงใหม่	16,958	966.11
5	อุบลราชธานี	16,001	854.71

ที่มา : รายงาน 506 สำนักระบาดวิทยา

การกระจายของการเกิดโรคไข้หวัดใหญ่รายจังหวัด พบว่า จังหวัดที่มีอัตราป่วยสูงสุด คือ กรุงเทพมหานคร อัตราป่วย 1445.68 ต่อประชากรแสนคน รองลงมา คือ ระยอง อัตราป่วย 1273.85 ต่อประชากรแสนคน นครปฐม อัตราป่วย 1109.84 ต่อประชากรแสนคน เชียงใหม่ อัตราป่วย 966.11 ต่อประชากรแสนคน และอุบลราชธานี อัตราป่วย 854.71 ต่อประชากรแสนคน ตามลำดับ

❖ จำแนกตามเครือข่ายบริการและกรุงเทพมหานคร



ที่มา : รายงาน 506 สำนักระบาดวิทยา

เมื่อพิจารณาจำแนกผู้ป่วยตามเขตบริการสุขภาพและกรุงเทพมหานคร พบว่า กรุงเทพมหานคร มีอัตราป่วยสูงสุด คือ 1480.63 ต่อประชากรแสนคน รองลงมาคือ เขตบริการสุขภาพที่ 6 คือ 646.36 ต่อประชากรแสนคน และเขตบริการสุขภาพที่ 1 มีอัตราป่วย 619.71 ต่อประชากรแสนคน ตามลำดับ

สถานการณ์โรคไข้หวัดใหญ่ ปี 2562 จำแนกตามรายจังหวัด (ข้อมูล ณ วันที่ 20 พฤศจิกายน 2562)

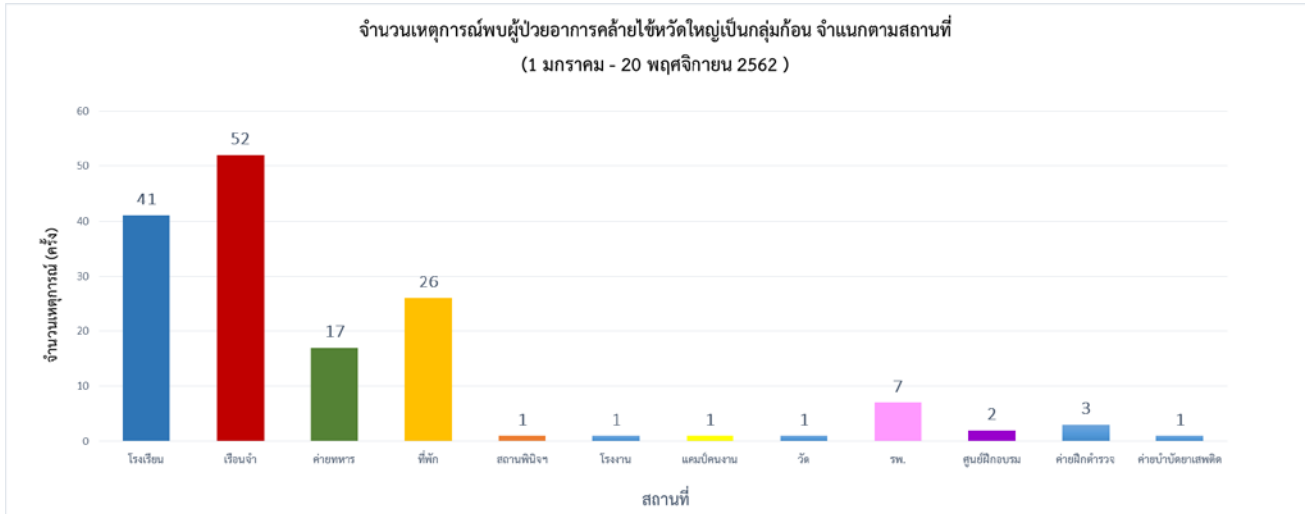
จังหวัด/พื้นที่	รวม		อัตรา			
	จำนวนป่วย (ราย)	จำนวนตาย (ราย)	ประชากร	อัตราป่วย (ต่อประชากรแสนคน)	อัตรตาย (ต่อประชากรแสนคน)	อัตราป่วย ตาย (ร้อยละ)
รวมทั้งประเทศ	349162	24	66301242	526.63	0.04	0.01
ภาคเหนือ	68077	2	12436028	547.42	0.02	0.00
สคร.1 เชียงใหม่/เครือข่ายบริการที่ 1	23107	2	5878537	619.71	0.03	0.01
เชียงใหม่	12289	2	1755291	1000.86	0.11	0.01
เชียงใหม่	3031	0	1289873	371.82	0.00	0.00
ลำปาง	2415	0	744714	558.47	0.00	0.00
ลำพูน	1675	0	405936	609.70	0.00	0.00
แม่ฮ่องสอน	448	0	280826	399.89	0.00	0.00
น่าน	1047	0	479414	416.55	0.00	0.00
พะเยา	1561	0	476157	621.43	0.00	0.00
แพร่	641	0	446326	303.14	0.00	0.00
สคร.2 พิษณุโลก/เครือข่ายบริการที่ 2	6612	0	3565071	465.29	0.00	0.00
เพชรบูรณ์	1105	0	994936	272.38	0.00	0.00
พิษณุโลก	2693	0	866129	675.88	0.00	0.00
สุโขทัย	1032	0	598287	387.11	0.00	0.00
ตาก	590	0	649472	364.91	0.00	0.00
อุตรดิตถ์	1192	0	456247	731.62	0.00	0.00
สคร.3 นครสวรรค์/เครือข่ายบริการที่ 3	7212	0	2992420	503.24	0.00	0.00
ชัยนาท	126	0	328993	103.65	0.00	0.00
กำแพงเพชร	2259	0	728470	542.64	0.00	0.00
นครสวรรค์	3742	0	1064649	767.95	0.00	0.00
พิจิตร	707	0	540620	322.59	0.00	0.00
อุทัยธานี	378	0	329688	256.30	0.00	0.00

จังหวัด/พื้นที่	รวม		อัตรา			
	จำนวนป่วย (ราย)	จำนวนตาย (ราย)	ประชากร	อัตราป่วย (ต่อประชากรแสนคน)	อัตราตาย (ต่อประชากรแสนคน)	อัตราป่วย ตาย (ร้อยละ)
ภาคกลาง	169886	4	16756435	1013.86	0.02	0.00
สคร.4 สระบุรี/ เครือข่ายบริการที่ 4	15576	1	5343264	291.51	0.02	0.01
อ่างทอง	890	0	281014	316.71	0.00	0.00
ลพบุรี	2774	0	758003	365.96	0.00	0.00
นครนายก	399	0	259718	153.63	0.00	0.00
นนทบุรี	2853	0	1238015	230.45	0.00	0.00
อยุธยา	2748	1	815647	336.91	0.12	0.04
ปทุมธานี	3634	0	1137603	319.44	0.00	0.00
สระบุรี	1745	0	643531	271.16	0.00	0.00
สิงห์บุรี	533	0	209733	254.13	0.00	0.00
สคร.5 ราชบุรี/ เครือข่ายบริการที่ 5	30863	0	5324608	579.63	0.00	0.00
กาญจนบุรี	4860	0	890565	545.72	0.00	0.00
นครปฐม	10147	0	914273	1109.84	0.00	0.00
เพชรบุรี	2148	0	483335	444.41	0.00	0.00
ประจวบคีรีขันธ์	3574	0	546396	654.10	0.00	0.00
ราชบุรี	3945	0	872615	452.09	0.00	0.00
สมุทรสาคร	4254	0	573215	742.13	0.00	0.00
สมุทรสงคราม	547	0	193847	282.18	0.00	0.00
สุพรรณบุรี	1388	0	850362	163.22	0.00	0.00
สคร.6 ชลบุรี/ เครือข่ายบริการที่ 6	39354	1	6088563	646.36	0.02	0.00
ฉะเชิงเทรา	5294	0	712449	743.07	0.00	0.00
จันทบุรี	5667	0	535478	1058.31	0.00	0.00
ชลบุรี	8004	0	1522285	525.79	0.00	0.00
ปราจีนบุรี	1844	0	489592	376.64	0.00	0.00
ระยอง	9416	0	717276	1312.74	0.00	0.00
สระแก้ว	508	0	563014	90.23	0.00	0.00
สมุทรปราการ	7687	1	1318687	582.93	0.08	0.01
ตราด	934	0	229782	406.47	0.00	0.00

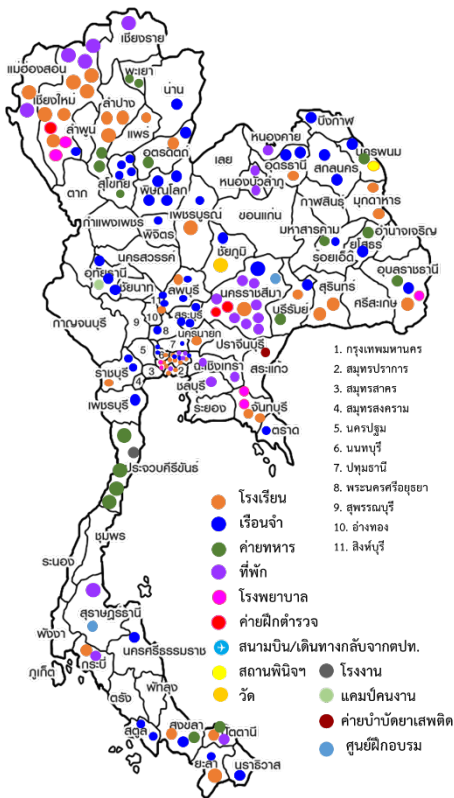
จังหวัด/พื้นที่	รวม		อัตรา			
	จำนวนป่วย (ราย)	จำนวนตาย (ราย)	ประชากร	อัตราป่วย (ต่อประชากรแสนคน)	อัตราตาย (ต่อประชากรแสนคน)	อัตราป่วย ตาย (ร้อยละ)
ภาคตะวันออกเฉียงเหนือ	86069	14	22002359	142.58	0.03	0.02
สคร.7 ขอนแก่น/ เครือข่ายบริการที่ 7	14042	0	5062199	277.39	0.00	0.00
กาฬสินธุ์	1555	0	985676	157.76	0.00	0.00
ขอนแก่น	6685	0	1805903	370.17	0.00	0.00
มหาสารคาม	2295	0	963060	238.30	0.00	0.00
ร้อยเอ็ด	3507	0	1307560	268.21	0.00	0.00
สคร.8 อุดรธานี/ เครือข่ายบริการที่ 8	9723	3	5553738	175.07	0.05	0.03
บึงกาฬ	137	0	423485	32.35	0.00	0.00
เลย	1149	0	642220	178.91	0.00	0.00
นครพนม	2771	0	718406	385.72	0.00	0.00
หนองบัวลำภู	577	2	511878	112.72	0.39	0.35
หนองคาย	2653	1	521995	508.24	0.19	0.04
สกลนคร	1082	0	1150876	94.02	0.00	0.00
อุดรธานี	1354	0	1584878	85.43	0.00	0.00
สคร.9 นครราชสีมา/ เครือข่ายบริการที่ 9	38825	11	6772779	573.25	0.16	0.03
บุรีรัมย์	6510	0	1593378	408.57	0.00	0.00
ชัยภูมิ	4716	0	1139067	414.02	0.00	0.00
นครราชสีมา	21863	11	2642815	827.26	0.42	0.05
สุรินทร์	5736	0	1397519	410.44	0.00	0.00
สคร.10 อุบลราชธานี/ เครือข่ายบริการที่ 10	23479	0	4613643	508.90	0.00	0.00
อำนาจเจริญ	471	0	378363	124.48	0.00	0.00
มุกดาหาร	1934	0	351532	550.16	0.00	0.00
ศรีสะเกษ	2845	0	1472521	193.21	0.00	0.00
อุบลราชธานี	16141	0	1872091	862.19	0.00	0.00
ยโสธร	2088	0	539136	387.29	0.00	0.00

จังหวัด/พื้นที่	รวม		อัตรา			
	จำนวนป่วย (ราย)	จำนวนตาย (ราย)	ประชากร	อัตราป่วย (ต่อประชากรแสนคน)	อัตราตาย (ต่อประชากรแสนคน)	อัตราป่วยตาย (ร้อยละ)
ภาคใต้	25130	4	9426888	91.03	0.01	0.01
สคร.11 นครศรีธรรมราช/เครือข่าย บริการที่ 11	17599	4	4466673	394.01	0.09	0.02
ชุมพร	1463	0	510307	286.69	0.00	0.00
กระบี่	1216	1	471754	257.76	0.21	0.08
นครศรีธรรมราช	5453	1	1558958	349.78	0.06	0.02
พังงา	1405	0	267866	524.52	0.00	0.00
ภูเก็ต	2709	0	406113	667.06	0.00	0.00
ระนอง	231	0	191134	120.86	0.00	0.00
สุราษฎร์ธานี	5122	2	1060541	482.96	0.19	0.04
สคร.12 สงขลา/ เครือข่ายบริการที่ 12	7531	0	4960215	151.83	0.00	0.00
นราธิวาส	1536	0	799357	192.15	0.00	0.00
ปัตตานี	531	0	713937	74.38	0.00	0.00
พัทลุง	1725	0	524951	328.60	0.00	0.00
สตูล	329	0	320637	102.61	0.00	0.00
สงขลา	1794	0	1428429	125.59	0.00	0.00
ตรัง	1065	0	643093	165.61	0.00	0.00
ยะลา	551	0	529811	104.00	0.00	0.00
กรุงเทพมหานคร	84093	2	5679532	1480.63	0.04	0.00

❖ เหตุการณ์พบผู้ป่วยอาการคล้ายไข้หวัดใหญ่เป็นกลุ่มก้อน



ที่มา : โปรแกรมตรวจสอบข่าวการระบาด



เหตุการณ์พบผู้ป่วยอาการคล้ายไข้หวัดใหญ่เป็นกลุ่มก้อน ตั้งแต่วันที่ 1 มกราคม – 20 พฤศจิกายน 2562 พบจำนวน 153 เหตุการณ์ ใน 52 จังหวัด โดยพบในโรงเรียน/มหาวิทยาลัย 41 เหตุการณ์ เรือนจำ 52 เหตุการณ์ ค่ายทหาร 17 เหตุการณ์ โรงพยาบาล 7 เหตุการณ์ ค่ายฝึกตำรวจ 3 เหตุการณ์ ศูนย์ฝึกอบรม 2 เหตุการณ์ สถานพินิจฯ แคมป์คนงาน โรงงาน วัด และ ค่ายบำบัดยาเสพติด สถานที่ละ 1 เหตุการณ์ ที่ซึ่งเป็นสถานที่ที่มีการรวมตัวของคนหมู่มาก

หมายเหตุ: ข้อมูลอาจมีการเปลี่ยนแปลงย้อนหลังได้ทุกสัปดาห์ ตั้งแต่สัปดาห์แรก ดังนั้น จึงไม่ควรนำข้อมูลปัจจุบันไปอ้างอิงในเอกสารวิชาการ การนำข้อมูลไปอ้างอิงนั้น ขอให้ใช้ข้อมูลจากสรุปสถานการณ์ประจำปี