

สถานการณ์โรคไข้หวัดใหญ่

สถานการณ์ต่างประเทศ

องค์การอนามัยโลกรายงานสถานการณ์โรคไข้หวัดใหญ่ในภาพรวมทั่วโลก ณ วันที่ 9 ธันวาคม 2562 โดยภาพรวมในขณะนี้ ประเทศในเขตอบอุ่นของซีกโลกเหนือ ส่วนใหญ่พบตัวบ่งชี้อาการป่วยโรคทางเดินหายใจ และสถานการณ์โรคไข้หวัดใหญ่ เพิ่มขึ้น สถานการณ์โรคไข้หวัดใหญ่ เพิ่มขึ้นในเอเชียตะวันตก ประเทศแถบทะเลแคริบเบียน และประเทศในอเมริกากลาง พบว่า สถานการณ์โรคไข้หวัดใหญ่ลดลง ยกเว้นประเทศจาไมก้า และประเทศฮอนดูรัส ประเทศในเขตอบอุ่นของอเมริกาใต้ สถานการณ์โรคไข้หวัดใหญ่โดยรวมอยู่ในระดับต่ำ ประเทศในเขตอบอุ่นของแอฟริกา มีรายงานสถานการณ์โรคไข้หวัดใหญ่ เพิ่มขึ้นบางประเทศในแอฟริกาตะวันตก เอเชียใต้ สถานการณ์โรคไข้หวัดใหญ่ อยู่ในระดับต่ำในประเทศที่มีการรายงาน ยกเว้นประเทศอิหร่าน พบว่าสถานการณ์โรคไข้หวัดใหญ่เริ่มเพิ่มขึ้น เอเชียตะวันออกเฉียงใต้ มีการรายงานสถานการณ์โรคไข้หวัดใหญ่ อย่างต่อเนื่องที่ประเทศสาธารณรัฐประชาธิปไตยประชาชนลาว และประเทศเวียดนาม ประเทศเขตอบอุ่นของซีกโลกใต้ สถานการณ์โรคไข้หวัดใหญ่เข้าสู่ไข้หวัดใหญ่ตามฤดูกาล สถานการณ์ในภาพรวมทั่วโลก ส่วนใหญ่ยังคงพบเชื้อไวรัสไข้หวัดใหญ่ชนิด A(H3N2) องค์การอนามัยโลกแนะนำให้มีความมาตรการจัดการที่เหมาะสมเพื่อควบคุมการติดเชื้อ และฉีดวัคซีนป้องกันไข้หวัดใหญ่ในกลุ่มเสี่ยง รายละเอียดสถานการณ์ในแต่ละภูมิภาค ดังต่อไปนี้

- **ประเทศในเขตอบอุ่นซีกโลกเหนือ** สถานการณ์โรคไข้หวัดใหญ่ ประเทศส่วนใหญ่ พบตัวบ่งชี้อาการป่วยด้วยโรคทางเดินหายใจเพิ่มขึ้น ประเทศในอเมริกาเหนือ ผู้ป่วยกลุ่มอาการคล้ายไข้หวัดใหญ่ (ILI) และสถานการณ์โรคไข้หวัดใหญ่ อยู่ระดับเกณฑ์มาตรฐานของไข้หวัดใหญ่ตามฤดูกาล ภาคพื้นยุโรป สถานการณ์โรคไข้หวัดใหญ่ เพิ่มขึ้นอย่างต่อเนื่อง ส่วนใหญ่พบเชื้อไวรัสไข้หวัดใหญ่ ชนิด A และพบเชื้อไวรัสไข้หวัดใหญ่ ชนิด B ในบางประเทศทางตะวันออกของภูมิภาค เอเชียกลาง มีรายงานตัวบ่งชี้อาการป่วยโรคทางเดินหายใจเพิ่มขึ้นในประเทศส่วนใหญ่ แอฟริกาเหนือ สถานการณ์ไข้หวัดใหญ่ อยู่ในระดับไข้หวัดใหญ่ตามฤดูกาล ยกเว้นประเทศโมร็อกโก ที่มีการตรวจพบเชื้อไวรัสไข้หวัดใหญ่ ชนิด B/Victoria ในระดับต่ำ เมื่อเร็วๆ นี้ ภาคพื้นเอเชียตะวันตก สถานการณ์ไข้หวัดใหญ่เพิ่มขึ้นทั่วทั้งภูมิภาค ในประเทศบาเรนห์ ประเทศคูเวต และซาอุดีอาระเบีย สถานการณ์โรคไข้หวัดใหญ่เพิ่มขึ้นอย่างต่อเนื่อง ส่วนใหญ่ตรวจพบเชื้อไวรัสไข้หวัดใหญ่ ชนิด A(H1N1) pdm09 พบเชื้อไวรัสไข้หวัดใหญ่ ชนิด B เล็กน้อย ประเทศคูเวต และประเทศโอมาน มีการรายงานตรวจพบโรคไข้หวัดใหญ่ ลดลง เมื่อเทียบกับสัปดาห์ที่ผ่านมา ประเทศการ์ตา ตรวจพบเชื้อไวรัสไข้หวัดใหญ่ ชนิด A(H3N2) ประเทศซาอุดีอาระเบีย จำนวนผู้ป่วยอาการติดเชื้อที่ระบบทางเดินหายใจเฉียบพลัน (Severe Acute Respiratory Infection : SARI) เพิ่มขึ้น

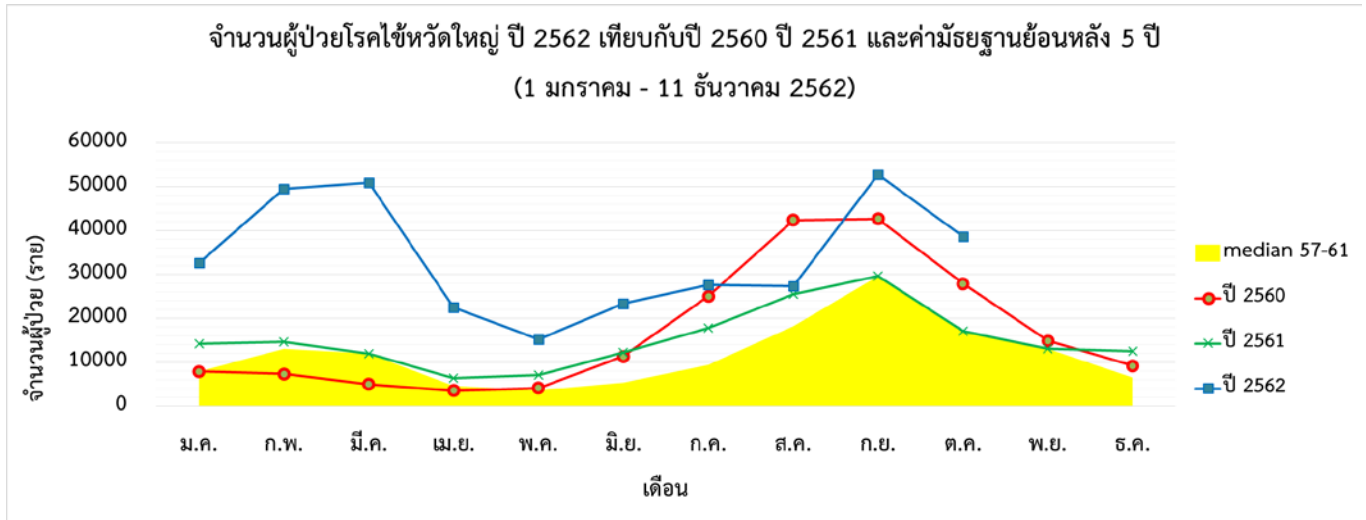
อย่างต่อเนื่อง ในเอเชียตะวันออกเฉียง ผู้ป่วยกลุ่มอาการคล้ายไข้หวัดใหญ่ (ILI) เพิ่มขึ้นเล็กน้อยในประเทศส่วนใหญ่ แต่ยังคงอยู่ในระดับต่ำ ทั่วทั้งภูมิภาค ประเทศเกาหลีใต้ การรายงานผู้ป่วยกลุ่มอาการคล้ายไข้หวัดใหญ่ (ILI) สูงกว่าระดับวิกฤติ โดยส่วนใหญ่พบเชื้อไวรัสไข้หวัดใหญ่ ชนิด A(HN)pdm09

- **ประเทศเขตร้อนชื้นของอเมริกากลาง แคริบเบียน และอเมริกาใต้** ประเทศในแถบแคริบเบียน สถานการณ์ไข้หวัดใหญ่โดยรวมอยู่ในระดับต่ำ ในประเทศคิวบา มีรายงานตรวจพบเชื้อไวรัสไข้หวัดใหญ่ ชนิด A(H3N2) และชนิด B/Victoria ลดลง ประเทศจาไมก้า มีรายงานตรวจพบเชื้อไวรัสไข้หวัดใหญ่ ชนิด A(H3N2) อย่างต่อเนื่อง ประเทศในอเมริกากลาง มีรายงานโรคไข้หวัดใหญ่ลดลงอย่างต่อเนื่อง ในประเทศเอลซัลวาดอร์ และประเทศนิการากัว ประเทศฮอนดูรัส มีรายงานตรวจพบเชื้อไวรัสไข้หวัดใหญ่ ชนิด A(H3N2) และชนิด B อย่างต่อเนื่อง ประเทศเขตร้อนชื้นของอเมริกาใต้ สถานการณ์โรคไข้หวัดใหญ่ อยู่ในระดับต่ำ
- **ประเทศเขตร้อนของแอฟริกา** แอฟริกาตะวันตก การรายงานสถานการณ์โรคไข้หวัดใหญ่ เพิ่มขึ้น ในบางประเทศที่มีการรายงาน ประเทศกาน่า และประเทศกินี มีรายงานการตรวจพบเชื้อไวรัสไข้หวัดใหญ่ ชนิด A(H3N2) และชนิด B/Victoria) เพิ่มขึ้นอย่างต่อเนื่อง ในขณะที่ประเทศมาลี การรายงานลดลง ประเทศโตโก มีการรายงานผู้ป่วยกลุ่มอาการคล้ายไข้หวัดใหญ่ (ILI) และรายงานจำนวนผู้ป่วยอาการติดเชื้อที่ระบบทางเดินหายใจเฉียบพลัน (Severe Acute Respiratory Infection : SARI) ด้วยเชื้อไวรัสไข้หวัดใหญ่ ชนิด A(H3N2) และชนิด B ลดลงเมื่อเทียบกับการรายงานในช่วงที่ผ่านมา แอฟริกากลาง มีรายงานตรวจพบเชื้อไวรัสไข้หวัดใหญ่ทุกสายพันธุ์ เพิ่มขึ้นอย่างต่อเนื่อง ในประเทศคามา룬 ประเทศซูดานตอนใต้ รายงานตรวจพบเชื้อไวรัสไข้หวัดใหญ่ ชนิด B ในระดับต่ำ แอฟริกาตะวันออก สถานการณ์โรคไข้หวัดใหญ่ อยู่ในระดับต่ำ ในประเทศที่มีการรายงาน ประเทศเคนยา การรายงานจำนวนผู้ป่วยอาการติดเชื้อที่ระบบทางเดินหายใจเฉียบพลัน (SARI) และการตรวจพบเชื้อไวรัสไข้หวัดใหญ่ ชนิด A และชนิด B เพิ่มขึ้น ประเทศแซมเบีย มีรายงานผู้ป่วยกลุ่มอาการคล้ายไข้หวัดใหญ่ (ILI) เพิ่มขึ้น
- **ประเทศเอเชียเขตร้อน** ในเอเชียใต้ รายงานสถานการณ์โรคไข้หวัดใหญ่ อยู่ในระดับต่ำ ในประเทศที่มีการรายงาน ยกเว้นประเทศอิหร่าน ที่พบสถานการณ์โรคไข้หวัดใหญ่ เพิ่มขึ้น โดยตรวจพบเชื้อไวรัสไข้หวัดใหญ่ ชนิด A(H1N1)pdm09 เป็นส่วนใหญ่ เอเชียตะวันออกเฉียงใต้ มีการรายงานสถานการณ์โรคไข้หวัดใหญ่ ในบางประเทศ สาธารณรัฐประชาธิปไตยประชาชนลาว และประเทศเวียดนาม สถานการณ์โรคไข้หวัดใหญ่เพิ่มขึ้น ส่วนใหญ่พบเชื้อไวรัสไข้หวัดใหญ่ ชนิด A(H3N2) และชนิด B/Victoria ประเทศฟิลิปปินส์ สถานการณ์โรคไข้หวัดใหญ่อยู่ในระดับต่ำ หลังจากพบเชื้อไวรัสไข้หวัดใหญ่ ชนิด A(H3N2) สูงในสัปดาห์ที่ผ่านมา

ที่มา : องค์การอนามัยโลก

https://www.who.int/influenza/surveillance_monitoring/updates/2019_12_09_surveillance_update_356.pdf?ua=1

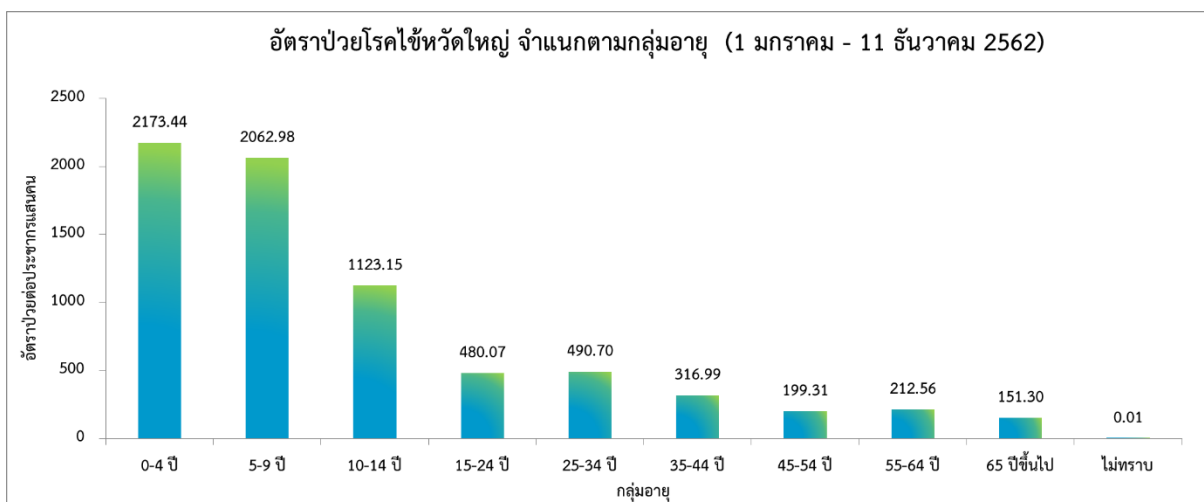
สถานการณ์ประเทศไทย



ที่มา : รายงาน 506 สำนักระบาดวิทยา

สถานการณ์โรคไข้หวัดใหญ่ในปี 2562 ข้อมูลตั้งแต่วันที่ 1 มกราคม – 11 ธันวาคม 2562 มีรายงานผู้ป่วยทั่วประเทศจำนวน 368,704 ราย คิดเป็นอัตราป่วย 556.10 ต่อประชากรแสนคน เสียชีวิต 24 ราย คิดเป็นอัตราป่วยตายร้อยละ 0.01 จำนวนผู้ป่วยสะสมในภาพรวม พบว่าสูงกว่าค่ามัธยฐาน 5 ปีย้อนหลัง และสูงกว่าในปีที่ผ่านมา

❖ จำแนกตามกลุ่มอายุ



ที่มา : รายงาน 506 สำนักระบาดวิทยา

การเกิดโรคไข้หวัดใหญ่จำแนกตามกลุ่มอายุ พบว่า ส่วนใหญ่พบผู้ป่วยอยู่ในกลุ่มอายุ 0 - 4 ปี มีอัตราป่วยสูงสุดคือ 2173.44 ต่อประชากรแสนคน รองลงมาคือ กลุ่มอายุ 5 - 9 ปี มีอัตราป่วย 2062.98 ต่อประชากรแสนคน และกลุ่มอายุ 10 - 14 ปี มีอัตราป่วย 1123.15 ต่อประชากรแสนคน ตามลำดับ จะเห็นได้ว่ากลุ่มผู้ป่วยที่มีอัตราป่วยสูงจะอยู่ในช่วงวัยเด็กจึงต้องมีการให้ความสำคัญต่อการป้องกันควบคุมโรคในกลุ่มวัยเรียนและเด็ก และในสถานที่ที่มีการรวมตัวกันของคนหมู่มาก มากขึ้น

❖ จำแนกรายภาค

ภาค	ผู้ป่วย (ราย)	ผู้ป่วยตาย (ราย)	อัตราป่วย (ต่อประชากรแสนคน)	อัตรตาย (ต่อประชากรแสนคน)	อัตราป่วยตาย (ร้อยละ)
กลาง	177,828	4	1061.25	0.02	0.00
เหนือ	73,759	2	593.11	0.02	0.00
ตะวันออกเฉียงเหนือ	90,340	14	410.59	0.06	0.02
ใต้	26,777	4	284.05	0.04	0.01

ที่มา : รายงาน 506 สำนักระบาดวิทยา

การกระจายของการเกิดโรคไข้หวัดใหญ่รายภาค พบว่า ภาคที่มีอัตราป่วยสูงสุด คือ ภาคกลาง อัตราป่วย 1061.25 ต่อประชากรแสนคน รองลงมา คือ ภาคเหนือ อัตราป่วย 593.11 ต่อประชากรแสนคน ภาคตะวันออกเฉียงเหนือ อัตราป่วย 410.59 ต่อประชากรแสนคน และน้อยที่สุด คือ ภาคใต้ อัตราป่วย 284.05 ต่อประชากรแสนคน ตามลำดับ นอกจากนี้ยังพบผู้ป่วยเสียชีวิตจำนวนรวมทั้งหมด 24 ราย

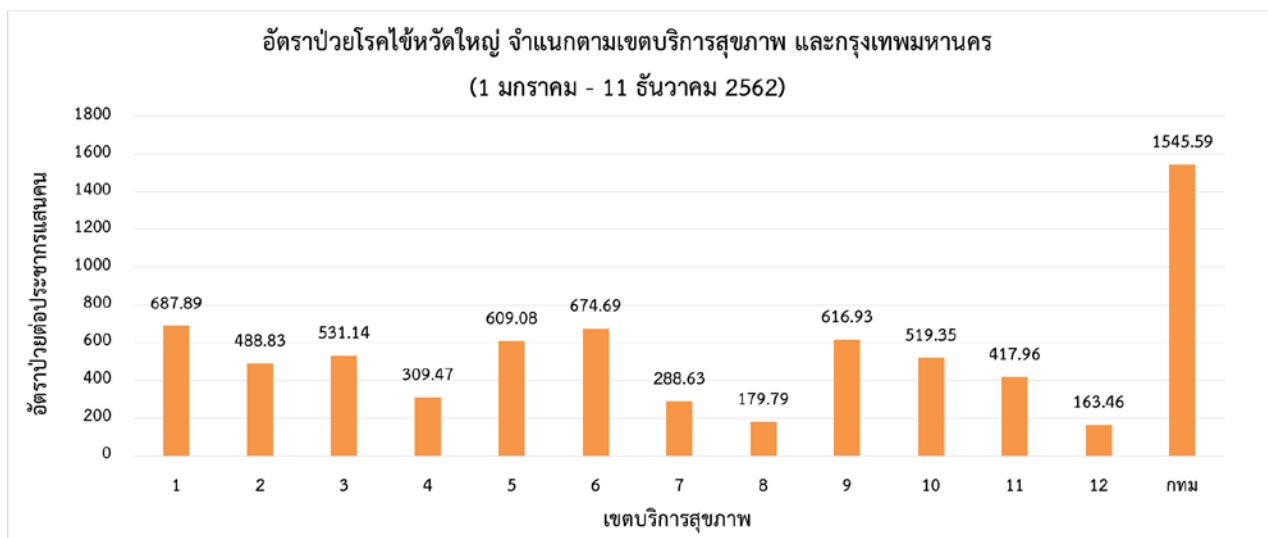
❖ จำแนกตามอัตราป่วยรายจังหวัด 5 อันดับ

อันดับ	จังหวัด	จำนวนผู้ป่วย (ราย)	อัตราป่วย (ต่อประชากรแสนคน)
1	กรุงเทพมหานคร	87,782	1545.59
2	ระยอง	9,932	1384.68
3	นครปฐม	10,704	1170.77
4	เชียงใหม่	19,278	1098.28
5	นครราชสีมา	23,756	898.89

ที่มา : รายงาน 506 สำนักระบาดวิทยา

การกระจายของการเกิดโรคไข้หวัดใหญ่รายจังหวัด พบว่า จังหวัดที่มีอัตราป่วยสูงสุด คือ กรุงเทพมหานคร อัตราป่วย 1545.59 ต่อประชากรแสนคน รองลงมา คือ ระยอง อัตราป่วย 1384.68 ต่อประชากรแสนคน นครปฐม อัตราป่วย 1170.77 ต่อประชากรแสนคน เชียงใหม่ อัตราป่วย 1098.28 ต่อประชากรแสนคน และอุบลราชธานี อัตราป่วย 898.89 ต่อประชากรแสนคน ตามลำดับ

❖ จำแนกตามเครือข่ายบริการและกรุงเทพมหานคร



ที่มา : รายงาน 506 สำนักระบาดวิทยา

เมื่อพิจารณาจำแนกผู้ป่วยตามเขตบริการสุขภาพและกรุงเทพมหานคร พบว่า กรุงเทพมหานคร มีอัตราป่วยสูงสุด คือ 1545.59 ต่อประชากรแสนคน รองลงมาคือ เขตบริการสุขภาพที่ 1 อัตราป่วย 687.89 ต่อประชากรแสนคน และ เขตบริการสุขภาพที่ 6 อัตราป่วย 674.69 ต่อประชากรแสนคน ตามลำดับ

สถานการณ์โรคไข้หวัดใหญ่ ปี 2562 จำแนกตามรายจังหวัด (ข้อมูล ณ วันที่ 11 ธันวาคม 2562)

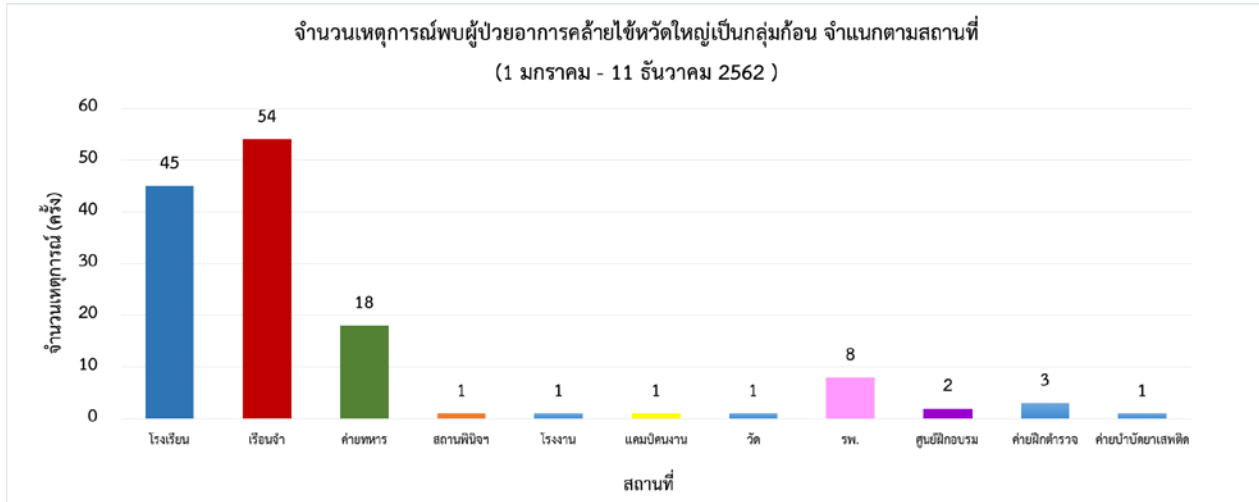
จังหวัด/พื้นที่	รวม		อัตรา			
	จำนวนป่วย (ราย)	จำนวนตาย (ราย)	ประชากร	อัตราป่วย (ต่อประชากรแสนคน)	อัตรตาย (ต่อประชากรแสนคน)	อัตราป่วย ตาย (ร้อยละ)
รวมทั้งประเทศ	368704	24	66301242	556.10	0.04	0.01
ภาคเหนือ	73759	2	12436028	593.11	0.02	0.00
สคร.1 เชียงใหม่/เครือข่ายบริการที่ 1	23107	2	5878537	687.89	0.03	0.00
เชียงใหม่	12289	2	1755291	1098.28	0.11	0.01
เชียงราย	3031	0	1289873	423.69	0.00	0.00
ลำปาง	2415	0	744714	590.16	0.00	0.00
ลำพูน	1675	0	405936	677.20	0.00	0.00
แม่ฮ่องสอน	448	0	280826	424.46	0.00	0.00
น่าน	1047	0	479414	470.78	0.00	0.00
พะเยา	1561	0	476157	720.14	0.00	0.00
แพร่	641	0	446326	374.84	0.00	0.00
สคร.2 พิษณุโลก/เครือข่ายบริการที่ 2	6612	0	3565071	488.83	0.00	0.00
เพชรบูรณ์	1105	0	994936	280.62	0.00	0.00
พิษณุโลก	2693	0	866129	704.63	0.00	0.00
สุโขทัย	1032	0	598287	401.48	0.00	0.00
ตาก	590	0	649472	402.02	0.00	0.00
อุตรดิตถ์	1192	0	456247	771.29	0.00	0.00
สคร.3 นครสวรรค์/เครือข่ายบริการที่ 3	7212	0	2992420	531.14	0.00	0.00
ชัยนาท	126	0	328993	109.12	0.00	0.00
กำแพงเพชร	2259	0	728470	576.14	0.00	0.00
นครสวรรค์	3742	0	1064649	807.59	0.00	0.00
พิจิตร	707	0	540620	343.86	0.00	0.00
อุทัยธานี	378	0	329688	267.22	0.00	0.00

จังหวัด/พื้นที่	รวม		อัตรา			
	จำนวนป่วย (ราย)	จำนวนตาย (ราย)	ประชากร	อัตราป่วย (ต่อประชากรแสนคน)	อัตรามตาย (ต่อประชากรแสนคน)	อัตราป่วย ตาย (ร้อยละ)
ภาคกลาง	177828	4	16756435	1061.25	0.02	0.00
สคร.4 สระบุรี/ เครือข่ายบริการที่ 4	16536	1	5343264	309.47	0.02	0.01
อ่างทอง	927	0	281014	329.88	0.00	0.00
ลพบุรี	2965	0	758003	391.16	0.00	0.00
นครนายก	416	0	259718	160.17	0.00	0.00
นนทบุรี	3087	0	1238015	249.35	0.00	0.00
อยุธยา	2942	1	815647	360.70	0.12	0.03
ปทุมธานี	3742	0	1137603	328.94	0.00	0.00
สระบุรี	1900	0	643531	295.25	0.00	0.00
สิงห์บุรี	557	0	209733	265.58	0.00	0.00
สคร.5 ราชบุรี/ เครือข่ายบริการที่ 5	32431	0	5324608	609.08	0.00	0.00
กาญจนบุรี	5172	0	890565	580.75	0.00	0.00
นครปฐม	10704	0	914273	1170.77	0.00	0.00
เพชรบุรี	2230	0	483335	461.38	0.00	0.00
ประจวบคีรีขันธ์	3718	0	546396	680.46	0.00	0.00
ราชบุรี	4099	0	872615	469.74	0.00	0.00
สมุทรสาคร	4449	0	573215	776.15	0.00	0.00
สมุทรสงคราม	598	0	193847	308.49	0.00	0.00
สุพรรณบุรี	1461	0	850362	171.81	0.00	0.00
สคร.6 ชลบุรี/ เครือข่ายบริการที่ 6	41079	1	6088563	674.69	0.02	0.00
ฉะเชิงเทรา	5500	0	712449	771.99	0.00	0.00
จันทบุรี	5751	0	535478	1073.99	0.00	0.00
ชลบุรี	8373	0	1522285	550.03	0.00	0.00
ปราจีนบุรี	1944	0	489592	397.07	0.00	0.00
ระยอง	9932	0	717276	1384.68	0.00	0.00
สระแก้ว	542	0	563014	96.27	0.00	0.00
สมุทรปราการ	8154	1	1318687	618.34	0.08	0.01
ตราด	883	0	229782	384.28	0.00	0.00

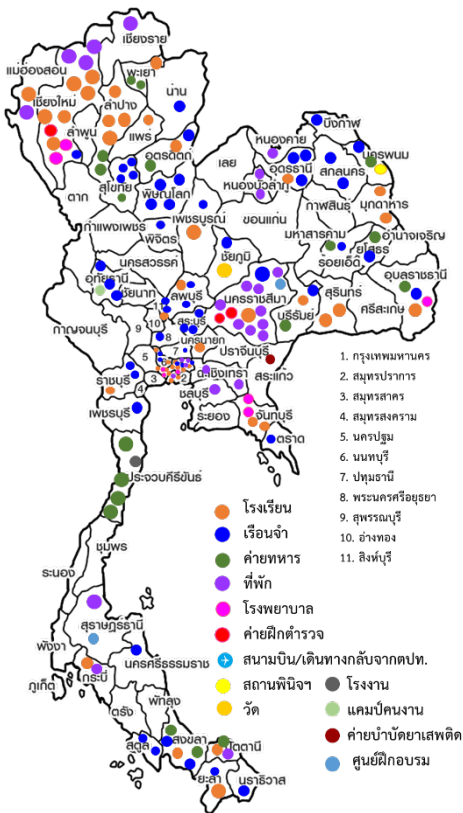
จังหวัด/พื้นที่	รวม		อัตรา			
	จำนวนป่วย (ราย)	จำนวนตาย (ราย)	ประชากร	อัตราป่วย (ต่อประชากรแสนคน)	อัตราตาย (ต่อประชากรแสนคน)	อัตราป่วย ตาย (ร้อยละ)
ภาคตะวันออกเฉียงเหนือ	90340	14	22002359	142.58	0.03	0.02
สคร.7 ขอนแก่น/ เครือข่ายบริการที่ 7	14611	0	5062199	288.63	0.00	0.00
กาฬสินธุ์	1630	0	985676	165.37	0.00	0.00
ขอนแก่น	7008	0	1805903	388.06	0.00	0.00
มหาสารคาม	2423	0	963060	251.59	0.00	0.00
ร้อยเอ็ด	3550	0	1307560	271.50	0.00	0.00
สคร.8 อุดรธานี/ เครือข่ายบริการที่ 8	9985	3	5553738	179.79	0.05	0.03
บึงกาฬ	132	0	423485	31.17	0.00	0.00
เลย	1188	0	642220	184.98	0.00	0.00
นครพนม	2853	0	718406	397.13	0.00	0.00
หนองบัวลำภู	601	2	511878	117.41	0.39	0.33
หนองคาย	2713	1	521995	519.74	0.19	0.04
สกลนคร	1102	0	1150876	95.75	0.00	0.00
อุดรธานี	1396	0	1584878	88.08	0.00	0.00
สคร.9 นครราชสีมา/ เครือข่ายบริการที่ 9	41783	11	6772779	616.93	0.16	0.03
บุรีรัมย์	6989	0	1593378	438.63	0.00	0.00
ชัยภูมิ	4953	0	1139067	434.83	0.00	0.00
นครราชสีมา	23756	11	2642815	898.89	0.42	0.05
สุรินทร์	6085	0	1397519	435.41	0.00	0.00
สคร.10 อุบลราชธานี/ เครือข่ายบริการที่ 10	23961	0	4613643	519.35	0.00	0.00
อำนาจเจริญ	488	0	378363	128.98	0.00	0.00
มุกดาหาร	2003	0	351532	569.79	0.00	0.00
ศรีสะเกษ	2952	0	1472521	200.47	0.00	0.00
อุบลราชธานี	16451	0	1872091	878.75	0.00	0.00
ยโสธร	2067	0	539136	383.39	0.00	0.00

จังหวัด/พื้นที่	รวม		อัตรา			
	จำนวนป่วย (ราย)	จำนวนตาย (ราย)	ประชากร	อัตราป่วย (ต่อประชากรแสนคน)	อัตราตาย (ต่อประชากรแสนคน)	อัตราป่วยตาย (ร้อยละ)
ภาคใต้	26777	4	9426888	91.03	0.01	0.01
สคร.11 นครศรีธรรมราช/เครือข่าย บริการที่ 11	18669	4	4466673	417.96	0.09	0.02
ชุมพร	1483	0	510307	290.61	0.00	0.00
กระบี่	1267	1	471754	268.57	0.21	0.08
นครศรีธรรมราช	5883	1	1558958	377.37	0.06	0.02
พังงา	1519	0	267866	567.07	0.00	0.00
ภูเก็ต	2789	0	406113	686.75	0.00	0.00
ระนอง	260	0	191134	136.03	0.00	0.00
สุราษฎร์ธานี	5468	2	1060541	515.59	0.19	0.04
สคร.12 สงขลา/ เครือข่ายบริการที่ 12	8108	0	4960215	163.46	0.00	0.00
นราธิวาส	1644	0	799357	205.67	0.00	0.00
ปัตตานี	556	0	713937	77.88	0.00	0.00
พัทลุง	1723	0	524951	328.22	0.00	0.00
สตูล	346	0	320637	107.91	0.00	0.00
สงขลา	2007	0	1428429	140.50	0.00	0.00
ตรัง	1135	0	643093	176.49	0.00	0.00
ยะลา	697	0	529811	131.56	0.00	0.00
กรุงเทพมหานคร	87782	2	5679532	1545.59	0.04	0.00

❖ เหตุการณ์พบผู้ป่วยอาการคล้ายไข้หวัดใหญ่เป็นกลุ่มก้อน



ที่มา : โปรแกรมตรวจสอบข่าวการระบาด



เหตุการณ์พบผู้ป่วยอาการคล้ายไข้หวัดใหญ่เป็นกลุ่มก้อน ตั้งแต่วันที่ 1 มกราคม - 11 ธันวาคม 2562 พบจำนวน 162 เหตุการณ์ ใน 52 จังหวัด โดยพบในโรงเรียน/มหาวิทยาลัย 45 เหตุการณ์ เรือนจำ 54 เหตุการณ์ ค่ายทหาร 18 เหตุการณ์ โรงพยาบาล 8 เหตุการณ์ ค่ายฝึกตำรวจ 3 เหตุการณ์ ศูนย์ฝึกอบรม 2 เหตุการณ์ สถานพินิจ 1 เหตุการณ์ แคมป์คนงาน โรงงาน วัด และค่ายบำบัดยาเสพติด 1 เหตุการณ์ ที่ซึ่งเป็นสถานที่ที่มีการรวมตัวของคนหมู่มาก

หมายเหตุ: ข้อมูลอาจมีการเปลี่ยนแปลงย้อนหลังได้ทุกสัปดาห์ ตั้งแต่สัปดาห์แรก ดังนั้น จึงไม่ควรนำข้อมูลปัจจุบันไปอ้างอิงในเอกสารวิชาการ การนำข้อมูลไปอ้างอิงนั้น ขอให้ใช้ข้อมูลจากสรุปรายงานประจำปี