

สถานการณ์โรคไข้หวัดใหญ่

สถานการณ์ต่างประเทศ

องค์การอนามัยโลกรายงานสถานการณ์โรคไข้หวัดใหญ่ในภาพรวมทั่วโลก ณ วันที่ 9 ธันวาคม 2562 โดยภาพรวมในขณะนี้ ประเทศในเขตอบอุ่นของซีกโลกเหนือ ส่วนใหญ่พบตัวบ่งชี้อาการป่วยโรคทางเดินหายใจ และสถานการณ์โรคไข้หวัดใหญ่ เพิ่มขึ้น สถานการณ์โรคไข้หวัดใหญ่ เพิ่มขึ้นในเอเชียตะวันตก ประเทศแถบทะเลแคริบเบียน และประเทศในอเมริกากลาง พบว่า สถานการณ์โรคไข้หวัดใหญ่ลดลง ยกเว้นประเทศจาไมก้า และประเทศฮอนดูรัส ประเทศในเขตอบอุ่นของอเมริกาใต้ สถานการณ์โรคไข้หวัดใหญ่โดยรวมอยู่ในระดับต่ำ ประเทศในเขตอบอุ่นของแอฟริกา มีรายงานสถานการณ์โรคไข้หวัดใหญ่ เพิ่มขึ้นบางประเทศในแอฟริกาตะวันตก เอเชียใต้ สถานการณ์โรคไข้หวัดใหญ่ อยู่ในระดับต่ำในประเทศที่มีการรายงาน ยกเว้นประเทศอิหร่าน พบว่าสถานการณ์โรคไข้หวัดใหญ่เริ่มเพิ่มขึ้น เอเชียตะวันออกเฉียงใต้ มีการรายงานสถานการณ์โรคไข้หวัดใหญ่ อย่างต่อเนื่องที่ประเทศสาธารณรัฐประชาธิปไตยประชาชนลาว และประเทศเวียดนาม ประเทศเขตอบอุ่นของซีกโลกใต้ สถานการณ์โรคไข้หวัดใหญ่เข้าสู่ไข้หวัดใหญ่ตามฤดูกาล สถานการณ์ในภาพรวมทั่วโลก ส่วนใหญ่ยังคงพบเชื้อไวรัสไข้หวัดใหญ่ชนิด A(H3N2) องค์การอนามัยโลกแนะนำให้มีมาตรการจัดการที่เหมาะสมเพื่อควบคุมการติดเชื้อ และฉีดวัคซีนป้องกันไข้หวัดใหญ่ในกลุ่ม เสี่ยง รายละเอียดสถานการณ์ในแต่ละภูมิภาค ดังต่อไปนี้

- **ประเทศในเขตอบอุ่นซีกโลกเหนือ** สถานการณ์โรคไข้หวัดใหญ่ ประเทศส่วนใหญ่ พบตัวบ่งชี้อาการป่วยด้วยโรคทางเดินหายใจเพิ่มขึ้น ประเทศในอเมริกาเหนือ ผู้ป่วยกลุ่มอาการคล้ายไข้หวัดใหญ่ (ILI) และสถานการณ์โรคไข้หวัดใหญ่ อยู่ระดับเกณฑ์มาตรฐานของไข้หวัดใหญ่ตามฤดูกาล ภาคพื้นยุโรป สถานการณ์โรคไข้หวัดใหญ่ เพิ่มขึ้นอย่างต่อเนื่อง ส่วนใหญ่พบเชื้อไวรัสไข้หวัดใหญ่ ชนิด A และพบเชื้อไวรัสไข้หวัดใหญ่ ชนิด B ในบางประเทศทางตะวันออกของภูมิภาค เอเชียกลาง มีรายงานตัวบ่งชี้อาการป่วยโรคทางเดินหายใจเพิ่มขึ้นในประเทศส่วนใหญ่ แอฟริกาเหนือ สถานการณ์ไข้หวัดใหญ่ อยู่ในระดับไข้หวัดใหญ่ตามฤดูกาล ยกเว้นประเทศโมร็อกโก ที่มีการตรวจพบเชื้อไวรัสไข้หวัดใหญ่ ชนิด B/Victoria ในระดับต่ำ เมื่อเร็วๆ นี้ ภาคพื้นเอเชียตะวันตก สถานการณ์โรคไข้หวัดใหญ่เพิ่มขึ้นทั่วทั้งภูมิภาค ในประเทศบาเรนห์ ประเทศคูเวต และซาอุดีอาระเบีย สถานการณ์โรคไข้หวัดใหญ่เพิ่มขึ้นอย่างต่อเนื่อง ส่วนใหญ่ตรวจพบเชื้อไวรัสไข้หวัดใหญ่ ชนิด A(H1N1) pdm09 พบเชื้อไวรัสไข้หวัดใหญ่ ชนิด B เล็กน้อย ประเทศคูเวต และประเทศโอมาน มีการรายงานตรวจพบโรคไข้หวัดใหญ่ ลดลง เมื่อเทียบกับสัปดาห์ที่ผ่านมา ประเทศการ์ตา ตรวจพบเชื้อไวรัสไข้หวัดใหญ่ ชนิด A(H3N2) ประเทศซาอุดีอาระเบีย จำนวนผู้ป่วยอาการติดเชื้อที่ระบบทางเดินหายใจเฉียบพลัน (Severe Acute Respiratory Infection : SARI) เพิ่มขึ้น

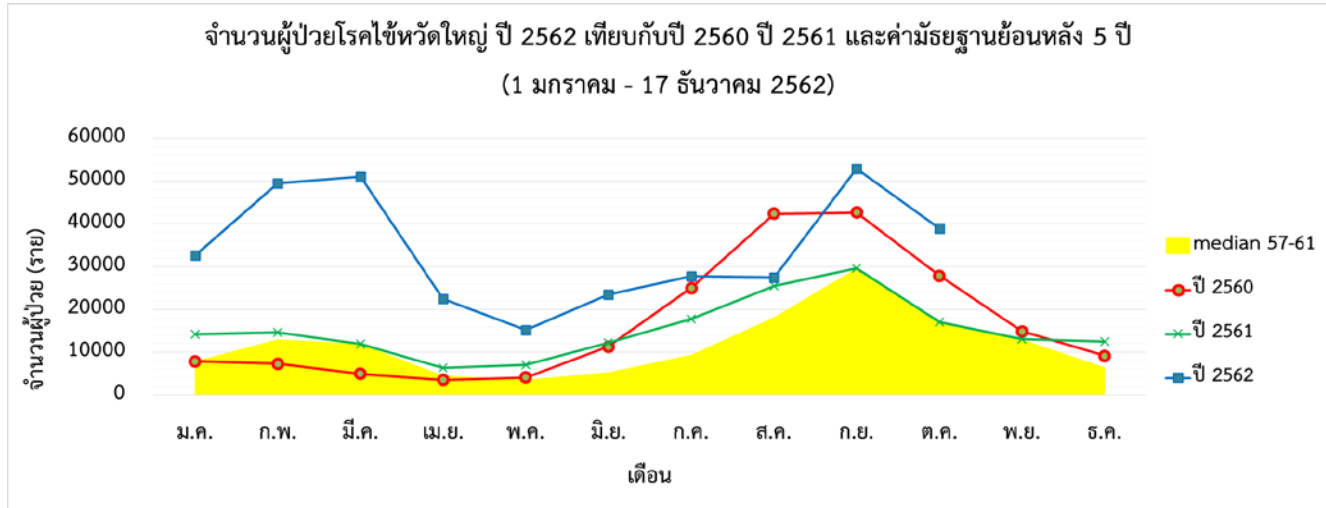
อย่างต่อเนื่อง ในเอเชียตะวันออกเฉียง ผู้ป่วยกลุ่มอาการคล้ายไข้หวัดใหญ่ (ILI) เพิ่มขึ้นเล็กน้อยในประเทศส่วนใหญ่ แต่ยังคงอยู่ในระดับต่ำ ทั่วทั้งภูมิภาค ประเทศเกาหลีใต้ การรายงานผู้ป่วยกลุ่มอาการคล้ายไข้หวัดใหญ่ (ILI) สูงกว่าระดับวิกฤติ โดยส่วนใหญ่พบเชื้อไวรัสไข้หวัดใหญ่ ชนิด A(HN)pdm09

- **ประเทศเขตร้อนชื้นของอเมริกากลาง แคริบเบียน และอเมริกาใต้** ประเทศในแถบแคริบเบียน สถานการณ์ไข้หวัดใหญ่โดยรวมอยู่ในระดับต่ำ ในประเทศคิวบา มีรายงานตรวจพบเชื้อไวรัสไข้หวัดใหญ่ ชนิด A(H3N2) และชนิด B/Victoria ลดลง ประเทศจาไมก้า มีรายงานตรวจพบเชื้อไวรัสไข้หวัดใหญ่ ชนิด A(H3N2) อย่างต่อเนื่อง ประเทศในอเมริกากลาง มีรายงานโรคไข้หวัดใหญ่ลดลงอย่างต่อเนื่อง ในประเทศเอลซัลวาดอร์ และประเทศนิการากัว ประเทศฮอนดูรัส มีรายงานตรวจพบเชื้อไวรัสไข้หวัดใหญ่ ชนิด A(H3N2) และชนิด B อย่างต่อเนื่อง ประเทศเขตร้อนชื้นของอเมริกาใต้ สถานการณ์โรคไข้หวัดใหญ่ อยู่ในระดับต่ำ
- **ประเทศเขตร้อนของแอฟริกา** แอฟริกาตะวันตก การรายงานสถานการณ์โรคไข้หวัดใหญ่ เพิ่มขึ้น ในบางประเทศที่มีการรายงาน ประเทศกาน่า และประเทศกินี มีรายงานการตรวจพบเชื้อไวรัสไข้หวัดใหญ่ ชนิด A(H3N2) และชนิด B/Victoria) เพิ่มขึ้นอย่างต่อเนื่อง ในขณะที่ประเทศมาลี การรายงานลดลง ประเทศโตโก มีการรายงานผู้ป่วยกลุ่มอาการคล้ายไข้หวัดใหญ่ (ILI) และรายงานจำนวนผู้ป่วยอาการติดเชื้อที่ระบบทางเดินหายใจเฉียบพลัน (Severe Acute Respiratory Infection : SARI) ด้วยเชื้อไวรัสไข้หวัดใหญ่ ชนิด A(H3N2) และชนิด B ลดลงเมื่อเทียบกับการรายงานในช่วงที่ผ่านมา แอฟริกากลาง มีรายงานตรวจพบเชื้อไวรัสไข้หวัดใหญ่ทุกสายพันธุ์ เพิ่มขึ้นอย่างต่อเนื่อง ในประเทศคามา룬 ประเทศซูดานตอนใต้ รายงานตรวจพบเชื้อไวรัสไข้หวัดใหญ่ ชนิด B ในระดับต่ำ แอฟริกาตะวันออก สถานการณ์โรคไข้หวัดใหญ่ อยู่ในระดับต่ำ ในประเทศที่มีการรายงาน ประเทศเคนยา การรายงานจำนวนผู้ป่วยอาการติดเชื้อที่ระบบทางเดินหายใจเฉียบพลัน (SARI) และการตรวจพบเชื้อไวรัสไข้หวัดใหญ่ ชนิด A และชนิด B เพิ่มขึ้น ประเทศแซมเบีย มีรายงานผู้ป่วยกลุ่มอาการคล้ายไข้หวัดใหญ่ (ILI) เพิ่มขึ้น
- **ประเทศเอเชียเขตร้อน** ในเอเชียใต้ รายงานสถานการณ์โรคไข้หวัดใหญ่ อยู่ในระดับต่ำ ในประเทศที่มีการรายงาน ยกเว้นประเทศอิหร่าน ที่พบสถานการณ์โรคไข้หวัดใหญ่ เพิ่มขึ้น โดยตรวจพบเชื้อไวรัสไข้หวัดใหญ่ ชนิด A(H1N1)pdm09 เป็นส่วนใหญ่ เอเชียตะวันออกเฉียงใต้ มีการรายงานสถานการณ์โรคไข้หวัดใหญ่ ในบางประเทศ สาธารณรัฐประชาธิปไตยประชาชนลาว และประเทศเวียดนาม สถานการณ์โรคไข้หวัดใหญ่เพิ่มขึ้น ส่วนใหญ่พบเชื้อไวรัสไข้หวัดใหญ่ ชนิด A(H3N2) และชนิด B/Victoria ประเทศฟิลิปปินส์ สถานการณ์โรคไข้หวัดใหญ่อยู่ในระดับต่ำ หลังจากพบเชื้อไวรัสไข้หวัดใหญ่ ชนิด A(H3N2) สูงในสัปดาห์ที่ผ่านมา

ที่มา : องค์การอนามัยโลก

https://www.who.int/influenza/surveillance_monitoring/updates/2019_12_09_surveillance_update_356.pdf?ua=1

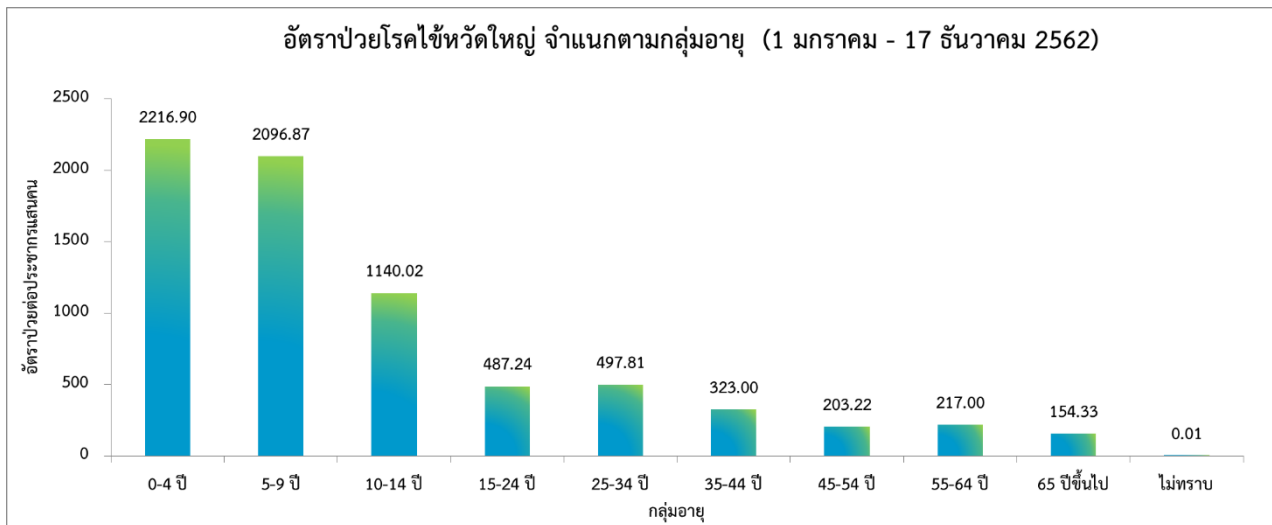
สถานการณ์ประเทศไทย



ที่มา : รายงาน 506 สำนักระบาดวิทยา

สถานการณ์โรคไข้หวัดใหญ่ในปี 2562 ข้อมูลตั้งแต่วันที่ 1 มกราคม – 17 ธันวาคม 2562 มีรายงานผู้ป่วยทั่วประเทศจำนวน 375,074 ราย คิดเป็นอัตราป่วย 565.71 ต่อประชากรแสนคน เสียชีวิต 25 ราย คิดเป็นอัตราป่วยตายร้อยละ 0.01 จำนวนผู้ป่วยสะสมในภาพรวม พบว่าสูงกว่าค่ามัธยฐาน 5 ปีย้อนหลัง และสูงกว่าในปีที่ผ่านมา

❖ จำแนกตามกลุ่มอายุ



ที่มา : รายงาน 506 สำนักระบาดวิทยา

การเกิดโรคไข้หวัดใหญ่จำแนกตามกลุ่มอายุ พบว่า ส่วนใหญ่พบผู้ป่วยอยู่ในกลุ่มอายุ 0 - 4 ปี มีอัตราป่วยสูงสุดคือ 2216.90 ต่อประชากรแสนคน รองลงมาคือ กลุ่มอายุ 5 - 9 ปี มีอัตราป่วย 2096.87 ต่อประชากรแสนคน และกลุ่มอายุ 10 - 14 ปี มีอัตราป่วย 1140.02 ต่อประชากรแสนคน ตามลำดับ จะเห็นได้ว่ากลุ่มผู้ป่วยที่มีอัตราป่วยสูงจะอยู่ในช่วงวัยเด็กจึงต้องมีการให้ความสำคัญต่อการป้องกันควบคุมโรคในกลุ่มวัยเรียนและเด็ก และในสถานที่ที่มีการรวมตัวกันของคนหมู่มาก มากขึ้น

❖ จำแนกรายภาค

ภาค	ผู้ป่วย (ราย)	ผู้ป่วยตาย (ราย)	อัตราป่วย (ต่อประชากรแสนคน)	อัตราตาย (ต่อประชากรแสนคน)	อัตราป่วยตาย (ร้อยละ)
กลาง	180,261	4	1075.77	0.02	0.00
เหนือ	75,748	2	609.10	0.02	0.00
ตะวันออกเฉียงเหนือ	91,941	15	417.87	0.07	0.02
ใต้	27,124	4	287.73	0.04	0.01

ที่มา : รายงาน 506 สำนักระบาดวิทยา

การกระจายของการเกิดโรคไข้หวัดใหญ่รายภาค พบว่า ภาคที่มีอัตราป่วยสูงสุด คือ ภาคกลาง อัตราป่วย 1075.77 ต่อประชากรแสนคน รองลงมา คือ ภาคเหนือ อัตราป่วย 609.10 ต่อประชากรแสนคน ภาคตะวันออกเฉียงเหนือ อัตราป่วย 417.87 ต่อประชากรแสนคน และน้อยที่สุด คือ ภาคใต้ อัตราป่วย 287.73 ต่อประชากรแสนคน ตามลำดับ นอกจากนี้ยังพบผู้ป่วยเสียชีวิตจำนวนรวมทั้งหมด 25 ราย

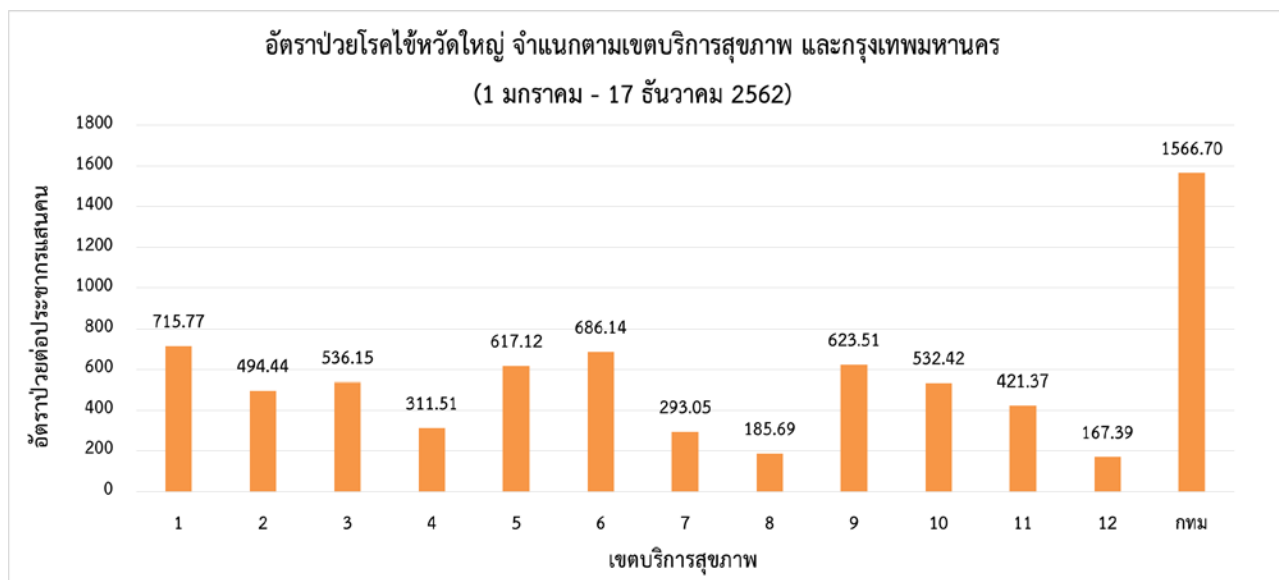
❖ จำแนกตามอัตราป่วยรายจังหวัด 5 อันดับ

อันดับ	จังหวัด	จำนวนผู้ป่วย (ราย)	อัตราป่วย (ต่อประชากรแสนคน)
1	กรุงเทพมหานคร	88,981	1566.70
2	ระยอง	10,194	1421.21
3	นครปฐม	10,705	1170.88
4	เชียงใหม่	19,754	1125.40
5	นครราชสีมา	23,991	907.78

ที่มา : รายงาน 506 สำนักระบาดวิทยา

การกระจายของการเกิดโรคไข้หวัดใหญ่รายจังหวัด พบว่า จังหวัดที่มีอัตราป่วยสูงสุด คือ กรุงเทพมหานคร อัตราป่วย 1566.70 ต่อประชากรแสนคน รองลงมา คือ ระยอง อัตราป่วย 1421.21 ต่อประชากรแสนคน นครปฐม อัตราป่วย 1170.88 ต่อประชากรแสนคน เชียงใหม่ อัตราป่วย 1125.40 ต่อประชากรแสนคน และนครราชสีมา อัตราป่วย 907.78 ต่อประชากรแสนคน ตามลำดับ

❖ จำแนกตามเครือข่ายบริการและกรุงเทพมหานคร



ที่มา : รายงาน 506 สำนักระบาดวิทยา

เมื่อพิจารณาจำแนกผู้ป่วยตามเขตบริการสุขภาพและกรุงเทพมหานคร พบว่า กรุงเทพมหานคร มีอัตราป่วยสูงสุด คือ 1545.59 ต่อประชากรแสนคน รองลงมาคือ เขตบริการสุขภาพที่ 1 อัตราป่วย 687.89 ต่อประชากรแสนคน และ เขตบริการสุขภาพที่ 6 อัตราป่วย 674.69 ต่อประชากรแสนคน ตามลำดับ

สถานการณ์โรคไข้หวัดใหญ่ ปี 2562 จำแนกตามรายจังหวัด (ข้อมูล ณ วันที่ 17 ธันวาคม 2562)

จังหวัด/พื้นที่	รวม		อัตรา			
	จำนวนป่วย (ราย)	จำนวนตาย (ราย)	ประชากร	อัตราป่วย (ต่อประชากรแสนคน)	อัตรามตาย (ต่อประชากรแสนคน)	อัตราป่วย ตาย (ร้อยละ)
รวมทั้งประเทศ	375074	25	66301242	565.71	0.04	0.01
ภาคเหนือ	75748	2	12436028	609.10	0.02	0.00
สคร.1 เชียงใหม่/เครือข่ายบริการที่ 1	23107	2	5878537	715.77	0.03	0.00
เชียงใหม่	12289	2	1755291	1125.40	0.11	0.01
เชียงราย	3031	0	1289873	455.94	0.00	0.00
ลำปาง	2415	0	744714	641.05	0.00	0.00
ลำพูน	1675	0	405936	691.24	0.00	0.00
แม่ฮ่องสอน	448	0	280826	434.79	0.00	0.00
น่าน	1047	0	479414	501.24	0.00	0.00
พะเยา	1561	0	476157	744.92	0.00	0.00
แพร่	641	0	446326	378.87	0.00	0.00
สคร.2 พิษณุโลก/เครือข่ายบริการที่ 2	6612	0	3565071	494.44	0.00	0.00
เพชรบูรณ์	1105	0	994936	285.24	0.00	0.00
พิษณุโลก	2693	0	866129	712.48	0.00	0.00
สุโขทัย	1032	0	598287	404.32	0.00	0.00
ตาก	590	0	649472	406.79	0.00	0.00
อุตรดิตถ์	1192	0	456247	779.62	0.00	0.00
สคร.3 นครสวรรค์/เครือข่ายบริการที่ 3	7212	0	2992420	536.15	0.00	0.00
ชัยนาท	126	0	328993	110.03	0.00	0.00
กำแพงเพชร	2259	0	728470	583.28	0.00	0.00
นครสวรรค์	3742	0	1064649	814.82	0.00	0.00
พิจิตร	707	0	540620	345.90	0.00	0.00
อุทัยธานี	378	0	329688	269.35	0.00	0.00



สถานการณ์โรคไข้หวัดใหญ่

กองโรคติดต่อทั่วไป กรมควบคุมโรค กระทรวงสาธารณสุข
 Division of Communicable Diseases

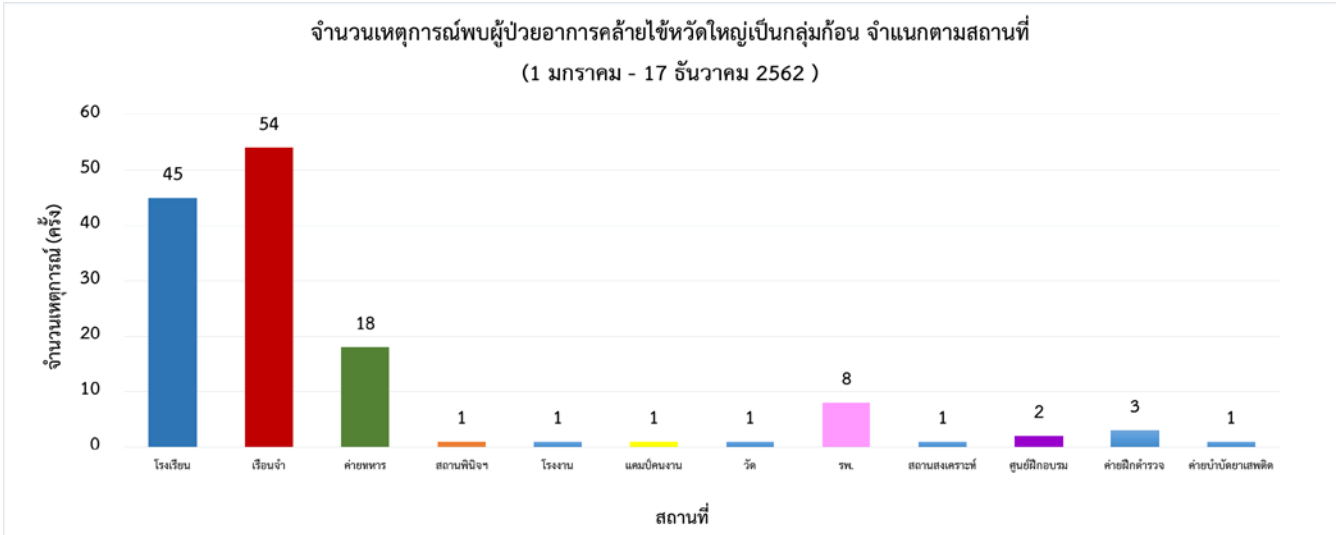
กรมควบคุมโรค
 กองโรคติดต่อทั่วไป

จังหวัด/พื้นที่	รวม		อัตรา			
	จำนวนป่วย (ราย)	จำนวนตาย (ราย)	ประชากร	อัตราป่วย (ต่อประชากรแสนคน)	อัตรามตาย (ต่อประชากรแสนคน)	อัตราป่วย ตาย (ร้อยละ)
ภาคกลาง	180261	4	16756435	1075.77	0.02	0.00
สคร.4 สระบุรี/ เครือข่ายบริการที่ 4	16645	1	5343264	311.51	0.02	0.01
อ่างทอง	940	0	281014	334.50	0.00	0.00
ลพบุรี	2965	0	758003	391.16	0.00	0.00
นครนายก	416	0	259718	160.17	0.00	0.00
นนทบุรี	3111	0	1238015	251.29	0.00	0.00
อยุธยา	3002	1	815647	368.05	0.12	0.03
ปทุมธานี	3751	0	1137603	329.73	0.00	0.00
สระบุรี	1900	0	643531	295.25	0.00	0.00
สิงห์บุรี	560	0	209733	267.01	0.00	0.00
สคร.5 ราชบุรี/ เครือข่ายบริการที่ 5	32859	0	5324608	617.12	0.00	0.00
กาญจนบุรี	5181	0	890565	581.77	0.00	0.00
นครปฐม	10705	0	914273	1170.88	0.00	0.00
เพชรบุรี	2252	0	483335	465.93	0.00	0.00
ประจวบคีรีขันธ์	3704	0	546396	677.90	0.00	0.00
ราชบุรี	4274	0	872615	489.79	0.00	0.00
สมุทรสาคร	4653	0	573215	811.74	0.00	0.00
สมุทรสงคราม	609	0	193847	314.17	0.00	0.00
สุพรรณบุรี	1481	0	850362	174.16	0.00	0.00
สคร.6 ชลบุรี/ เครือข่ายบริการที่ 6	41776	1	6088563	686.14	0.02	0.00
ฉะเชิงเทรา	5556	0	712449	779.85	0.00	0.00
จันทบุรี	5763	0	535478	1076.23	0.00	0.00
ชลบุรี	8511	0	1522285	559.09	0.00	0.00
ปราจีนบุรี	1947	0	489592	397.68	0.00	0.00
ระยอง	10194	0	717276	1421.21	0.00	0.00
สระแก้ว	548	0	563014	97.33	0.00	0.00
สมุทรปราการ	8277	1	1318687	627.67	0.08	0.01
ตราด	980	0	229782	426.49	0.00	0.00

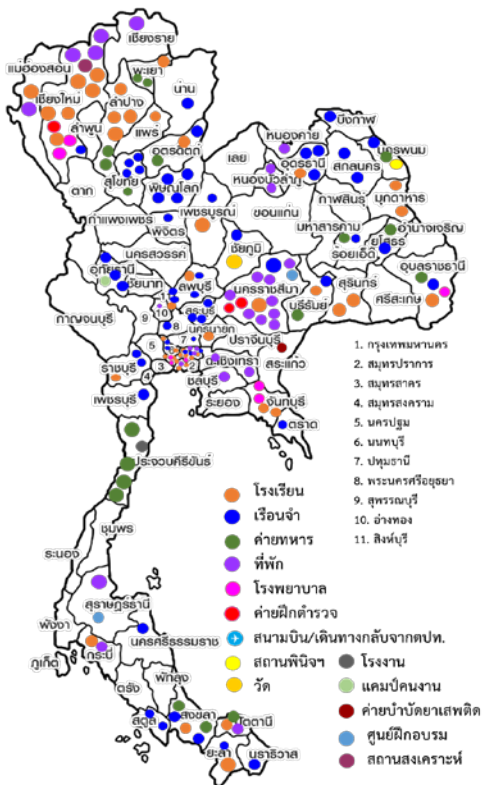
จังหวัด/พื้นที่	รวม		อัตรา			
	จำนวนป่วย (ราย)	จำนวนตาย (ราย)	ประชากร	อัตราป่วย (ต่อประชากรแสนคน)	อัตราตาย (ต่อประชากรแสนคน)	อัตราป่วย ตาย (ร้อยละ)
ภาคตะวันออกเฉียงเหนือ	91941	15	22002359	142.58	0.03	0.02
สคร.7 ขอนแก่น/ เครือข่ายบริการที่ 7	14835	0	5062199	293.05	0.00	0.00
กาฬสินธุ์	1633	0	985676	165.67	0.00	0.00
ขอนแก่น	7160	0	1805903	396.48	0.00	0.00
มหาสารคาม	2475	0	963060	256.99	0.00	0.00
ร้อยเอ็ด	3567	0	1307560	272.80	0.00	0.00
สคร.8 อุดรธานี/ เครือข่ายบริการที่ 8	10313	3	5553738	185.69	0.05	0.03
บึงกาฬ	143	0	423485	33.77	0.00	0.00
เลย	1304	0	642220	203.05	0.00	0.00
นครพนม	2856	0	718406	397.55	0.00	0.00
หนองบัวลำภู	616	2	511878	120.34	0.39	0.32
หนองคาย	2812	1	521995	538.70	0.19	0.04
สกลนคร	1129	0	1150876	98.10	0.00	0.00
อุดรธานี	1453	0	1584878	91.68	0.00	0.00
สคร.9 นครราชสีมา/ เครือข่ายบริการที่ 9	42229	12	6772779	623.51	0.18	0.03
บุรีรัมย์	7043	0	1593378	442.02	0.00	0.00
ชัยภูมิ	5044	0	1139067	442.82	0.00	0.00
นครราชสีมา	23991	12	2642815	907.78	0.45	0.05
สุรินทร์	6151	0	1397519	440.14	0.00	0.00
สคร.10 อุบลราชธานี/เครือข่ายบริการที่ 10	24564	0	4613643	532.42	0.00	0.00
อำนาจเจริญ	491	0	378363	129.77	0.00	0.00
มุกดาหาร	2021	0	351532	574.91	0.00	0.00
ศรีสะเกษ	2979	0	1472521	202.31	0.00	0.00
อุบลราชธานี	16784	0	1872091	896.54	0.00	0.00
ยโสธร	2289	0	539136	424.57	0.00	0.00

จังหวัด/พื้นที่	รวม		อัตรา			
	จำนวนป่วย (ราย)	จำนวนตาย (ราย)	ประชากร	อัตราป่วย (ต่อประชากรแสนคน)	อัตราตาย (ต่อประชากรแสนคน)	อัตราป่วยตาย (ร้อยละ)
ภาคใต้	27124	4	9426888	91.03	0.01	0.01
สคร.11 นครศรีธรรมราช/เครือข่าย บริการที่ 11	18821	4	4466673	421.37	0.09	0.02
ชุมพร	1491	0	510307	292.18	0.00	0.00
กระบี่	1277	1	471754	270.69	0.21	0.08
นครศรีธรรมราช	5949	1	1558958	381.60	0.06	0.02
พังงา	1524	0	267866	568.94	0.00	0.00
ภูเก็ต	2799	0	406113	689.22	0.00	0.00
ระนอง	272	0	191134	142.31	0.00	0.00
สุราษฎร์ธานี	5509	2	1060541	519.45	0.19	0.04
สคร.12 สงขลา/ เครือข่ายบริการที่ 12	8303	0	4960215	167.39	0.00	0.00
นราธิวาส	1684	0	799357	210.67	0.00	0.00
ปัตตานี	571	0	713937	79.98	0.00	0.00
พัทลุง	1779	0	524951	338.89	0.00	0.00
สตูล	348	0	320637	108.53	0.00	0.00
สงขลา	2058	0	1428429	144.07	0.00	0.00
ตรัง	1147	0	643093	178.36	0.00	0.00
ยะลา	716	0	529811	135.14	0.00	0.00
กรุงเทพมหานคร	88981	2	5679532	1566.70	0.04	0.00

❖ เหตุการณ์พบผู้ป่วยอาการคล้ายไข้หวัดใหญ่เป็นกลุ่มก้อน



ที่มา : โปรแกรมตรวจสอบข่าวการระบาด



เหตุการณ์พบผู้ป่วยอาการคล้ายไข้หวัดใหญ่เป็นกลุ่มก้อน ตั้งแต่วันที่ 1 มกราคม - 17 ธันวาคม 2562 พบจำนวน 164 เหตุการณ์ ใน 53 จังหวัด โดยพบในโรงเรียน/มหาวิทยาลัย 45 เหตุการณ์ เรือนจำ 54 เหตุการณ์ ค่ายทหาร 18 เหตุการณ์ โรงพยาบาล 8 เหตุการณ์ ค่ายฝึกตำรวจ 3 เหตุการณ์ ศูนย์ฝึกอบรม 2 เหตุการณ์ สถานพินิจฯ แคมป์คนงาน โรงงาน วัด ค่ายบำบัดยาเสพติด และสถานสงเคราะห์ สถานที่ละ 1 เหตุการณ์ ที่ซึ่งเป็นสถานที่ที่มีการรวมตัวของคนหมู่มาก

หมายเหตุ: ข้อมูลอาจมีการเปลี่ยนแปลงย้อนหลังได้ทุกสัปดาห์ ตั้งแต่สัปดาห์แรก ดังนั้น จึงไม่ควรนำข้อมูลปัจจุบันไปอ้างอิงในเอกสารวิชาการ การนำข้อมูลไปอ้างอิงนั้น ขอให้ใช้ข้อมูลจากสรุปสถานการณ์ประจำปี