

สถานการณ์โรคไข้หวัดใหญ่

สถานการณ์ต่างประเทศ

องค์การอนามัยโลกรายงานสถานการณ์โรคไข้หวัดใหญ่ในภาพรวมทั่วโลก ณ วันที่ 20 ธันวาคม 2562 โดยภาพรวมในขณะนี้ ประเทศในเขตอบอุ่นของซีกโลกเหนือ ส่วนใหญ่พบตัวบ่งชี้อาการป่วยโรคทางเดินหายใจ และสถานการณ์โรคไข้หวัดใหญ่ เพิ่มขึ้น ประเทศแถบทะเลแคริบเบียน และประเทศในอเมริกากลาง พบว่า สถานการณ์โรคไข้หวัดใหญ่ลดลง ยกเว้นประเทศคิวบา มีรายงานพบเชื้อไวรัสไข้หวัดใหญ่ ชนิด B/Victoria เพิ่มขึ้น ประเทศในเขตอบอุ่นของอเมริกาใต้ สถานการณ์โรคไข้หวัดใหญ่โดยรวมอยู่ในระดับต่ำ ประเทศในเขตอบอุ่นของแอฟริกา มีรายงานสถานการณ์โรคไข้หวัดใหญ่เพิ่มขึ้นบางประเทศในแอฟริกากลาง และแอฟริกาตะวันตก เอเชียใต้ สถานการณ์โรคไข้หวัดใหญ่ อยู่ในระดับต่ำในประเทศที่มีการรายงาน ยกเว้นประเทศอิหร่าน มีรายงานสถานการณ์โรคไข้หวัดใหญ่สูง ในช่วง 2-3 สัปดาห์ที่ผ่านมา เอเชียตะวันออกเฉียงใต้ มีการรายงานสถานการณ์โรคไข้หวัดใหญ่อย่างต่อเนื่องที่ประเทศสาธารณรัฐประชาธิปไตยประชาชนลาว และประเทศฟิลิปปินส์ ประเทศเขตอบอุ่นของซีกโลกใต้ สถานการณ์โรคไข้หวัดใหญ่เข้าสู่ไข้หวัดใหญ่ตามฤดูกาล สถานการณ์ในภาพรวมทั่วโลก ส่วนใหญ่ยังคงพบเชื้อไวรัสไข้หวัดใหญ่ชนิด A(H3N2) องค์การอนามัยโลกแนะนำให้มีการจัดการที่เหมาะสมเพื่อควบคุมการติดเชื้อ และฉีดวัคซีนป้องกันไข้หวัดใหญ่ในกลุ่มเสี่ยง รายละเอียดสถานการณ์ในแต่ละภูมิภาคดังต่อไปนี้

- **ประเทศในเขตอบอุ่นซีกโลกเหนือ** สถานการณ์โรคไข้หวัดใหญ่ ประเทศส่วนใหญ่ พบตัวบ่งชี้อาการป่วยด้วยโรคทางเดินหายใจเพิ่มขึ้นอย่างต่อเนื่อง ประเทศในอเมริกาเหนือ ผู้ป่วยกลุ่มอาการคล้ายไข้หวัดใหญ่ (ILI) และสถานการณ์โรคไข้หวัดใหญ่ เพิ่มขึ้น โดยประเทศแคนาดา และสหรัฐอเมริกา พบเชื้อไข้หวัดใหญ่ทุกสายพันธุ์หมุนเวียนกันไป แม้ว่าสัดส่วนของเชื้อไวรัสไข้หวัดใหญ่ ชนิด B จะสูงกว่า เมื่อเทียบกับช่วงเวลาเดียวกันของปีที่ผ่านมา ประเทศแคนาดา และสหรัฐอเมริกา ตรวจพบเชื้อไวรัสไข้หวัดใหญ่ชนิด B เกือบร้อยละ 50 ตามมาด้วยชนิด A(H1N1) pdm09 ภาคพื้นยุโรป สถานการณ์โรคไข้หวัดใหญ่เพิ่มขึ้นอย่างต่อเนื่องในภูมิภาค ส่วนใหญ่พบเชื้อไวรัสไข้หวัดใหญ่ ชนิด A โดยพบเชื้อชนิด A(H3N2) ร้อยละ 62 และชนิด A(H1N1)pdm09 ร้อยละ 38 และพบเชื้อไวรัสไข้หวัดใหญ่ ชนิด B (Victoria) ในบางประเทศทางตะวันออกของภูมิภาค และประเทศโปรตุเกส เอเชียกลาง สถานการณ์โรคไข้หวัดใหญ่เพิ่มขึ้น ส่วนใหญ่ พบเชื้อไวรัสไข้หวัดใหญ่ ชนิด B แอฟริกาเหนือ สถานการณ์ไข้หวัดใหญ่ อยู่ในระดับไข้หวัดใหญ่ตามฤดูกาล ประเทศโมร็อกโก และประเทศตูนิเซีย มีรายงานการตรวจพบเชื้อไวรัสไข้หวัดใหญ่ ชนิด B เมื่อเร็วๆ นี้

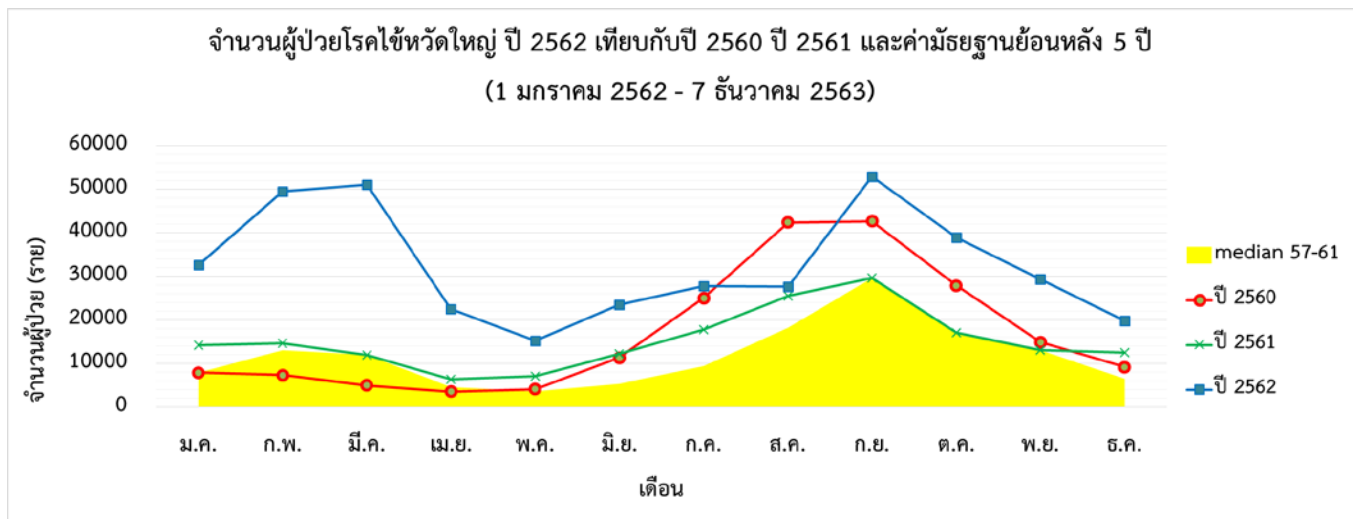
- ภาคพื้นเอเชียตะวันตก สถานการณ์ไข้หวัดใหญ่เพิ่มขึ้นทั่วทั้งภูมิภาค ประเทศบาเรนห์ อีรัก อิสราเอล และจอร์แดน สถานการณ์โรคไข้หวัดใหญ่เพิ่มขึ้นอย่างต่อเนื่อง ส่วนใหญ่ตรวจพบเชื้อไวรัสไข้หวัดใหญ่ ชนิด A(H1N1)pdm09 และชนิด B ในสัดส่วนที่น้อยกว่า ประเทศโอมาน และประเทศกาตาร์ สถานการณ์โรคไข้หวัดใหญ่ ลดลง ส่วนใหญ่ พบเชื้อไวรัสไข้หวัดใหญ่ ชนิด A(H3N2) และชนิด B ประเทศคูเวต มีการรายงานสถานการณ์โรคไข้หวัดใหญ่ ในระดับต่ำ เมื่อเทียบกับสัปดาห์ที่ผ่านมา ประเทศซาอุดีอาระเบีย พบผู้ป่วยอาการติดเชื้อที่ระบบทางเดินหายใจเฉียบพลัน (Severe Acute Respiratory Infection : SARI) เพิ่มขึ้นอย่างต่อเนื่อง ส่วนใหญ่พบเชื้อไวรัสไข้หวัดใหญ่ ชนิด A(H1N1)pdm09 และชนิด B
- ในเอเชียตะวันออกเฉียง ผู้ป่วยกลุ่มอาการคล้ายไข้หวัดใหญ่ (ILI) เพิ่มขึ้น ในประเทศส่วนใหญ่ แต่ยังคงอยู่ในระดับต่ำ ทั่วทั้งภูมิภาค ผู้ป่วย ILI และสถานการณ์ไข้หวัดใหญ่ เริ่มเพิ่มขึ้นในประเทศจีน โดยพบเชื้อไวรัสไข้หวัดใหญ่ ชนิด A(H3N2) ประเทศเกาหลีใต้ การรายงานผู้ป่วยกลุ่มอาการคล้ายไข้หวัดใหญ่ (ILI) ผ่านระดับวิกฤติ เมื่อ 2-3 สัปดาห์ที่ผ่านมา และมีการตรวจพบเชื้อไวรัสไข้หวัดใหญ่ ชนิด A(HN)pdm09 เพิ่มขึ้นอย่างต่อเนื่อง ประเทศญี่ปุ่น จำนวนผู้ป่วยไข้หวัดใหญ่ต่อพื้นที่ เพิ่มขึ้นเล็กน้อย เมื่อเทียบกับฤดูกาลที่ผ่านมา
- ประเทศเขตร้อนชื้นของอเมริกากลาง แคริบเบียน และอเมริกาใต้ ประเทศในแถบแคริบเบียน มีการรายงานสถานการณ์ไข้หวัดใหญ่ในบางประเทศของภูมิภาคย่อย ประเทศคิวบา สถานการณ์โรคไข้หวัดใหญ่เพิ่มขึ้น ส่วนใหญ่พบเชื้อไวรัสไข้หวัดใหญ่ ชนิด B/Victoria ประเทศจาไมก้า มีรายงานตรวจพบเชื้อไวรัสไข้หวัดใหญ่ ชนิด A(H3N2) อย่างต่อเนื่อง ประเทศในอเมริกากลาง มีรายงานโรคไข้หวัดใหญ่ลดลงอย่างต่อเนื่อง ในประเทศเอลซัลวาดอร์ และประเทศนิการากัว ประเทศฮอนดูรัส มีรายงานพบเชื้อไวรัสไข้หวัดใหญ่ ชนิด A(H3N2) และชนิด B ลดลง ประเทศเขตร้อนชื้นของอเมริกาใต้ สถานการณ์โรคไข้หวัดใหญ่ อยู่ในระดับต่ำ
- ประเทศเขตร้อนชื้นของแอฟริกา แอฟริกาตะวันตก การรายงานสถานการณ์โรคไข้หวัดใหญ่ ลดลง ประเทศกาน่า มีรายงานการตรวจพบเชื้อไวรัสไข้หวัดใหญ่ ชนิด A(H3N2) และชนิด B/Victoria ประเทศไนเจอร์ และโตโก มีรายงานการตรวจพบเชื้อไวรัสไข้หวัดใหญ่ ชนิด A(H3N2) และชนิด B ประเทศไอวอรี โคสต์ มีรายงานตรวจพบเชื้อไวรัสไข้หวัดใหญ่ ชนิด A(H1N1)pdm09 และชนิด B/Victoria แอฟริกากลาง ประเทศคาเมรูน มีรายงานตรวจพบเชื้อไวรัสไข้หวัดใหญ่ ชนิด A(H3N2) ในช่วงปลายสัปดาห์ วันที่ 1 ธันวาคม 2562 สาธารณรัฐประชาธิปไตยคองโก สถานการณ์โรคไข้หวัดใหญ่เพิ่มขึ้น และมีรายงานตรวจพบเชื้อไวรัสไข้หวัดใหญ่ ชนิด B/Victoria แอฟริกาตะวันออก สถานการณ์โรคไข้หวัดใหญ่ อยู่ในระดับต่ำ ในประเทศที่มีการรายงาน ประเทศแซมเบีย มีรายงานพบผู้ป่วย ILI เพิ่มขึ้น ประเทศเอธิโอเปีย พบเชื้อไวรัสไข้หวัดใหญ่ชนิด A(H1N1)pdm09 แคว้นมายอตประเทศฝรั่งเศส มีรายงานผู้ป่วย ILI เพิ่มขึ้น และมีรายงานการตรวจพบเชื้อไวรัสไข้หวัดใหญ่ ชนิด B

- ประเทศเอเชียเขตร้อน ในเอเชียใต้ รายงานสถานการณ์โรคไข้หวัดใหญ่ อยู่ในระดับต่ำในประเทศที่มีการรายงาน ยกเว้นประเทศอิหร่าน ที่ส่วนใหญ่ตรวจพบเชื้อไวรัสไข้หวัดใหญ่ ชนิด A(H1N1) pdm09 เอเชียตะวันออกเฉียงใต้ มีการรายงานสถานการณ์โรคไข้หวัดใหญ่ ในบางประเทศ สาธารณรัฐประชาธิปไตยประชาชนลาว และประเทศฟิลิปปินส์ สถานการณ์โรคไข้หวัดใหญ่เพิ่มขึ้น ส่วนใหญ่พบเชื้อไวรัสไข้หวัดใหญ่ ชนิด A(H3N2) และชนิด B/Victoria

ที่มา : องค์การอนามัยโลก

https://www.who.int/influenza/surveillance_monitoring/updates/2019_12_20_surveillance_update_357.pdf?ua=1

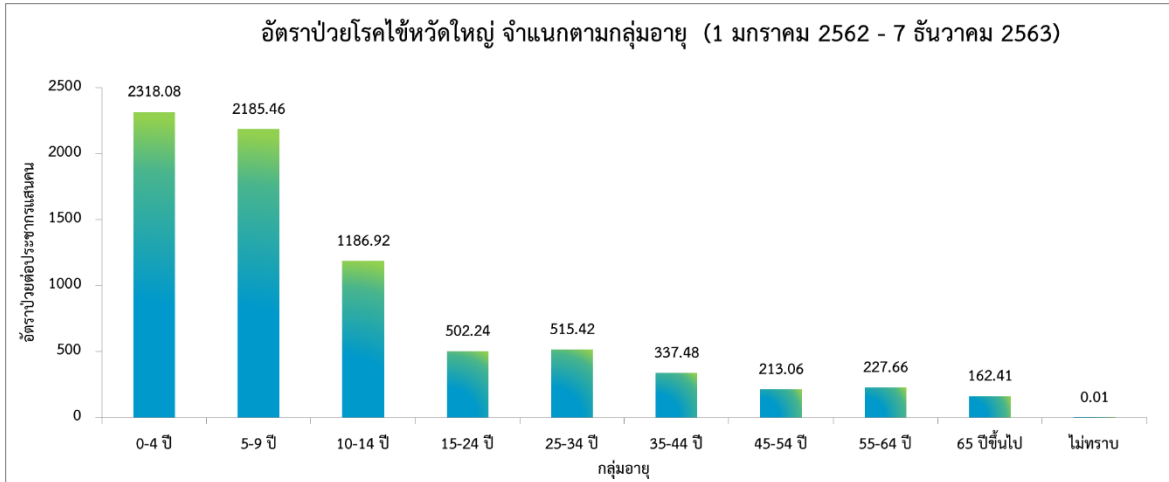
สถานการณ์ประเทศไทย



ที่มา : รายงาน 506 สำนักระบาดวิทยา

สถานการณ์โรคไข้หวัดใหญ่ในปี 2562 ข้อมูลตั้งแต่วันที่ 1 มกราคม 2562 – 7 มกราคม 2563 มีรายงานผู้ป่วยทั่วประเทศจำนวน 390,773 ราย คิดเป็นอัตราป่วย 589.39 ต่อประชากรแสนคน เสียชีวิต 27 ราย คิดเป็นอัตราป่วยตายร้อยละ 0.01 จำนวนผู้ป่วยสะสมในภาพรวม พบว่าสูงกว่าค่ามัธยฐาน 5 ปีย้อนหลัง และสูงกว่าในปีที่ผ่านมา

❖ จำแนกตามกลุ่มอายุ



ที่มา : รายงาน 506 สำนักระบาดวิทยา

การเกิดโรคไข้หวัดใหญ่จำแนกตามกลุ่มอายุ พบว่า ส่วนใหญ่พบผู้ป่วยอยู่ในกลุ่มอายุ 0 - 4 ปี มีอัตราป่วยสูงสุดคือ 2318.08 ต่อประชากรแสนคน รองลงมาคือ กลุ่มอายุ 5 - 9 ปี มีอัตราป่วย 2185.46 ต่อประชากรแสนคน และกลุ่มอายุ 10 - 14 ปี มีอัตราป่วย 1186.92 ต่อประชากรแสนคน ตามลำดับ จะเห็นได้ว่ากลุ่มผู้ป่วยที่มีอัตราป่วยสูงจะอยู่ในช่วงวัยเด็กจึงต้องมีการให้ความสำคัญต่อการป้องกันควบคุมโรคในกลุ่มวัยเรียนและเด็ก และในสถานที่ที่มีการรวมตัวกันของคนหมู่มาก มากขึ้น

❖ จำแนกรายภาค

ภาค	ผู้ป่วย (ราย)	ผู้ป่วยตาย (ราย)	อัตราป่วย (ต่อประชากรแสนคน)	อัตราตาย (ต่อประชากรแสนคน)	อัตราป่วยตาย (ร้อยละ)
กลาง	186,187	4	1111.14	0.02	0.00
เหนือ	80,761	2	649.41	0.02	0.00
ตะวันออกเฉียงเหนือ	95,403	17	433.60	0.08	0.02
ใต้	28,422	4	301.50	0.04	0.01

ที่มา : รายงาน 506 สำนักระบาดวิทยา

การกระจายของการเกิดโรคไข้หวัดใหญ่รายภาค พบว่า ภาคที่มีอัตราป่วยสูงสุด คือ ภาคกลาง อัตราป่วย 1111.14 ต่อประชากรแสนคน รองลงมา คือ ภาคเหนือ อัตราป่วย 649.41 ต่อประชากรแสนคน ภาคตะวันออกเฉียงเหนือ อัตราป่วย 433.60 ต่อประชากรแสนคน และน้อยที่สุด คือ ภาคใต้ อัตราป่วย 301.50 ต่อประชากรแสนคน ตามลำดับ นอกจากนี้ยังพบผู้ป่วยเสียชีวิตจำนวนรวมทั้งหมด 27 ราย

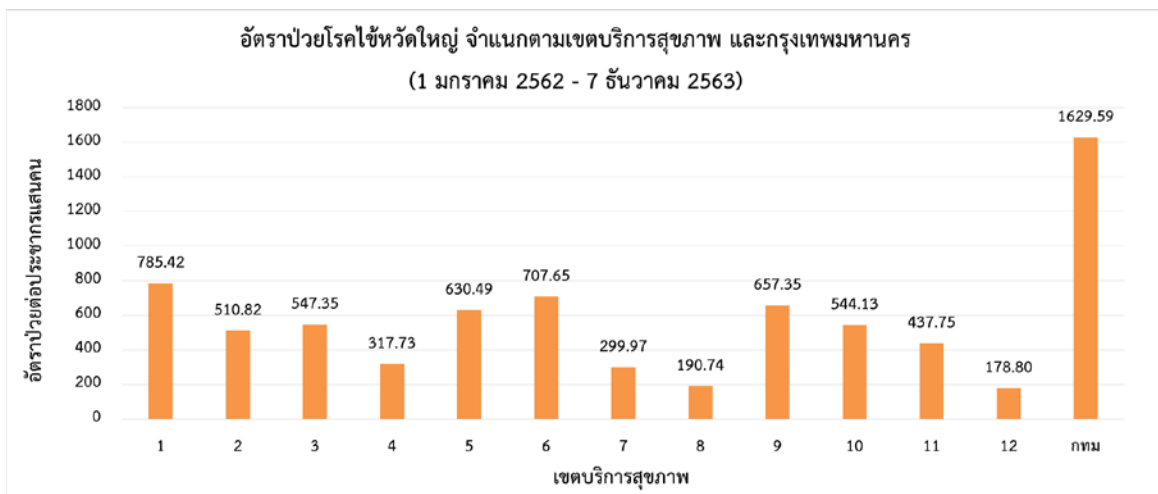
❖ จำแนกตามอัตราป่วยรายจังหวัด 5 อันดับ

อันดับ	จังหวัด	จำนวนผู้ป่วย (ราย)	อัตราป่วย (ต่อประชากรแสนคน)
1	กรุงเทพมหานคร	92,553	1629.59
2	ระยอง	10,350	1442.96
3	เชียงใหม่	21,857	1245.21
4	นครปฐม	10,917	1194.06
5	นครราชสีมา	25,657	970.82

ที่มา : รายงาน 506 สำนักระบาดวิทยา

การกระจายของการเกิดโรคไข้หวัดใหญ่รายจังหวัด พบว่า จังหวัดที่มีอัตราป่วยสูงสุด คือ กรุงเทพมหานคร อัตราป่วย 1629.59 ต่อประชากรแสนคน รองลงมา คือ ระยอง อัตราป่วย 1442.96 ต่อประชากรแสนคน เชียงใหม่ อัตราป่วย 1245.21 ต่อประชากรแสนคน นครปฐม อัตราป่วย 1194.06 ต่อประชากรแสนคน และนครราชสีมา อัตราป่วย 970.82 ต่อประชากรแสนคน ตามลำดับ

❖ จำแนกตามเครือข่ายบริการและกรุงเทพมหานคร



ที่มา : รายงาน 506 สำนักระบาดวิทยา

เมื่อพิจารณาจำแนกผู้ป่วยตามเขตบริการสุขภาพและกรุงเทพมหานคร พบว่า กรุงเทพมหานคร มีอัตราป่วยสูงสุด คือ 1629.59 ต่อประชากรแสนคน รองลงมาคือ เขตบริการสุขภาพที่ 1 อัตราป่วย 785.42 ต่อประชากรแสนคน และ เขตบริการสุขภาพที่ 6 อัตราป่วย 707.65 ต่อประชากรแสนคน ตามลำดับ

สถานการณ์โรคไข้หวัดใหญ่ ปี 2562 จำแนกตามรายจังหวัด (ข้อมูล ณ วันที่ 7 มกราคม 2563)

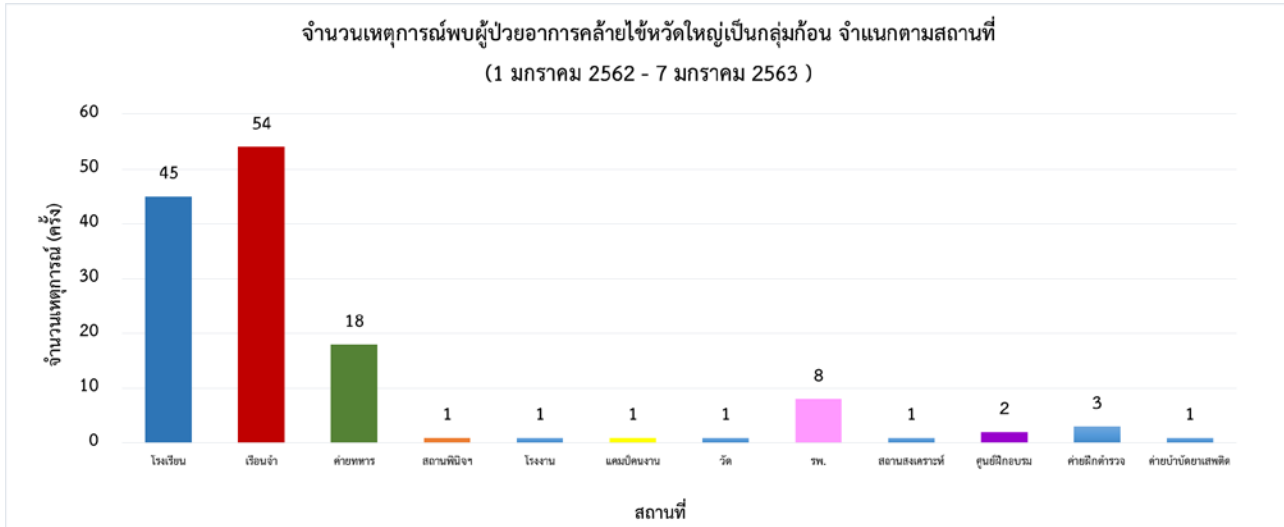
จังหวัด/พื้นที่	รวม		อัตรา			
	จำนวนป่วย (ราย)	จำนวนตาย (ราย)	ประชากร	อัตราป่วย (ต่อประชากรแสนคน)	อัตรตาย (ต่อประชากรแสนคน)	อัตราป่วย ตาย (ร้อยละ)
รวมทั้งประเทศ	390773	27	66301242	589.39	0.04	0.01
ภาคเหนือ	80761	2	12436028	649.41	0.02	0.00
สคร.1 เชียงใหม่/เครือข่ายบริการที่ 1	23107	2	5878537	785.42	0.03	0.00
เชียงใหม่	12289	2	1755291	1245.21	0.11	0.01
เชียงราย	3031	0	1289873	506.64	0.00	0.00
ลำปาง	2415	0	744714	664.55	0.00	0.00
ลำพูน	1675	0	405936	766.38	0.00	0.00
แม่ฮ่องสอน	448	0	280826	441.20	0.00	0.00
น่าน	1047	0	479414	545.25	0.00	0.00
พะเยา	1561	0	476157	842.58	0.00	0.00
แพร่	641	0	446326	415.39	0.00	0.00
สคร.2 พิษณุโลก/เครือข่ายบริการที่ 2	6612	0	3565071	510.82	0.00	0.00
เพชรบูรณ์	1105	0	994936	293.39	0.00	0.00
พิษณุโลก	2693	0	866129	742.04	0.00	0.00
สุโขทัย	1032	0	598287	416.86	0.00	0.00
ตาก	590	0	649472	414.95	0.00	0.00
อุตรดิตถ์	1192	0	456247	805.70	0.00	0.00
สคร.3 นครสวรรค์/เครือข่ายบริการที่ 3	7212	0	2992420	547.35	0.00	0.00
ชัยนาท	126	0	328993	110.94	0.00	0.00
กำแพงเพชร	2259	0	728470	590.42	0.00	0.00
นครสวรรค์	3742	0	1064649	831.92	0.00	0.00
พิจิตร	707	0	540620	360.88	0.00	0.00
อุทัยธานี	378	0	329688	274.50	0.00	0.00

จังหวัด/พื้นที่	รวม		อัตรา			
	จำนวนป่วย (ราย)	จำนวนตาย (ราย)	ประชากร	อัตราป่วย (ต่อประชากรแสนคน)	อัตราตาย (ต่อประชากรแสนคน)	อัตราป่วย ตาย (ร้อยละ)
ภาคกลาง	186187	4	16756435	1111.14	0.02	0.00
สคร.4 สระบุรี/ เครือข่ายบริการที่ 4	16977	1	5343264	317.73	0.02	0.01
อ่างทอง	961	0	281014	341.98	0.00	0.00
ลพบุรี	3016	0	758003	397.89	0.00	0.00
นครนายก	428	0	259718	164.79	0.00	0.00
นนทบุรี	3151	0	1238015	254.52	0.00	0.00
อยุธยา	3054	1	815647	374.43	0.12	0.03
ปทุมธานี	3824	0	1137603	336.15	0.00	0.00
สระบุรี	1947	0	643531	302.55	0.00	0.00
สิงห์บุรี	596	0	209733	284.17	0.00	0.00
สคร.5 ราชบุรี/ เครือข่ายบริการที่ 5	33571	0	5324608	630.49	0.00	0.00
กาญจนบุรี	5302	0	890565	595.35	0.00	0.00
นครปฐม	10917	0	914273	1194.06	0.00	0.00
เพชรบุรี	2296	0	483335	475.03	0.00	0.00
ประจวบคีรีขันธ์	3794	0	546396	694.37	0.00	0.00
ราชบุรี	4341	0	872615	497.47	0.00	0.00
สมุทรสาคร	4735	0	573215	826.04	0.00	0.00
สมุทรสงคราม	637	0	193847	328.61	0.00	0.00
สุพรรณบุรี	1549	0	850362	182.16	0.00	0.00
สคร.6 ชลบุรี/ เครือข่ายบริการที่ 6	43086	1	6088563	707.65	0.02	0.00
ฉะเชิงเทรา	5707	0	712449	801.04	0.00	0.00
จันทบุรี	5854	0	535478	1093.23	0.00	0.00
ชลบุรี	8791	0	1522285	577.49	0.00	0.00
ปราจีนบุรี	2293	0	489592	468.35	0.00	0.00
ระยอง	10350	0	717276	1442.96	0.00	0.00
สระแก้ว	561	0	563014	99.64	0.00	0.00
สมุทรปราการ	8543	1	1318687	647.84	0.08	0.01
ตราด	987	0	229782	429.54	0.00	0.00

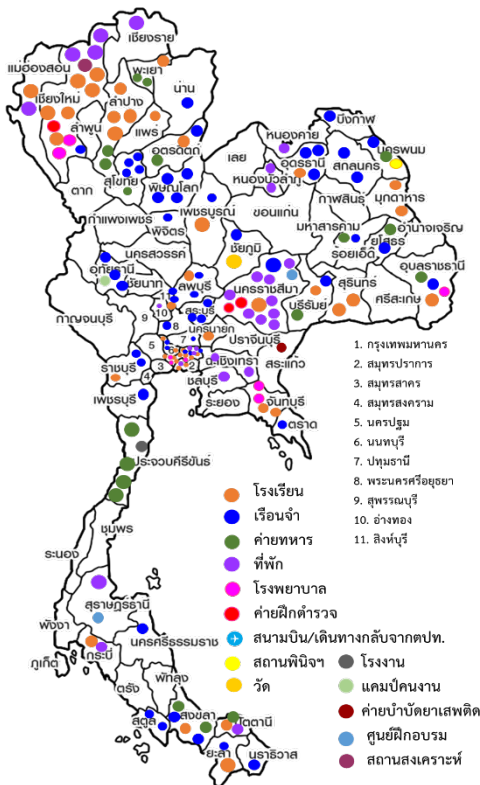
จังหวัด/พื้นที่	รวม		อัตรา			
	จำนวนป่วย (ราย)	จำนวนตาย (ราย)	ประชากร	อัตราป่วย (ต่อประชากรแสนคน)	อัตราตาย (ต่อประชากรแสนคน)	อัตราป่วย ตาย (ร้อยละ)
ภาคตะวันออกเฉียงเหนือ	95403	17	22002359	142.58	0.03	0.02
สคร.7 ขอนแก่น/ เครือข่ายบริการที่ 7	15185	0	5062199	299.97	0.00	0.00
กาฬสินธุ์	1670	0	985676	169.43	0.00	0.00
ขอนแก่น	7310	0	1805903	404.78	0.00	0.00
มหาสารคาม	2554	0	963060	265.20	0.00	0.00
ร้อยเอ็ด	3651	0	1307560	279.22	0.00	0.00
สคร.8 อุดรธานี/ เครือข่ายบริการที่ 8	10593	3	5553738	190.74	0.05	0.03
บึงกาฬ	143	0	423485	33.77	0.00	0.00
เลย	1344	0	642220	209.27	0.00	0.00
นครพนม	2897	0	718406	403.25	0.00	0.00
หนองบัวลำภู	685	2	511878	133.82	0.39	0.29
หนองคาย	2858	1	521995	547.51	0.19	0.03
สกลนคร	1132	0	1150876	98.36	0.00	0.00
อุดรธานี	1534	0	1584878	96.79	0.00	0.00
สคร.9 นครราชสีมา/ เครือข่ายบริการที่ 9	44521	14	6772779	657.35	0.21	0.03
บุรีรัมย์	7266	0	1593378	456.01	0.00	0.00
ชัยภูมิ	5240	0	1139067	460.03	0.00	0.00
นครราชสีมา	25657	14	2642815	970.82	0.53	0.05
สุรินทร์	6358	0	1397519	454.95	0.00	0.00
สคร.10 อุบลราชธานี/ เครือข่ายบริการที่ 10	25104	0	4613643	544.13	0.00	0.00
อำนาจเจริญ	549	0	378363	145.10	0.00	0.00
มุกดาหาร	2069	0	351532	588.57	0.00	0.00
ศรีสะเกษ	3031	0	1472521	205.84	0.00	0.00
อุบลราชธานี	17127	0	1872091	914.86	0.00	0.00
ยโสธร	2328	0	539136	431.80	0.00	0.00

จังหวัด/พื้นที่	รวม		อัตรา			
	จำนวนป่วย (ราย)	จำนวนตาย (ราย)	ประชากร	อัตราป่วย (ต่อประชากรแสนคน)	อัตราตาย (ต่อประชากรแสนคน)	อัตราป่วยตาย (ร้อยละ)
ภาคใต้	28422	4	9426888	91.03	0.01	0.01
สคร.11 นครศรีธรรมราช/เครือข่าย บริการที่ 11	19553	4	4466673	437.75	0.09	0.02
ชุมพร	1510	0	510307	295.90	0.00	0.00
กระบี่	1317	1	471754	279.17	0.21	0.08
นครศรีธรรมราช	6134	1	1558958	393.47	0.06	0.02
พังงา	1556	0	267866	580.89	0.00	0.00
ภูเก็ต	3061	0	406113	753.73	0.00	0.00
ระนอง	284	0	191134	148.59	0.00	0.00
สุราษฎร์ธานี	5691	2	1060541	536.61	0.19	0.04
สคร.12 สงขลา/ เครือข่ายบริการที่ 12	8869	0	4960215	178.80	0.00	0.00
นราธิวาส	1838	0	799357	229.93	0.00	0.00
ปัตตานี	613	0	713937	85.86	0.00	0.00
พัทลุง	1969	0	524951	375.08	0.00	0.00
สตูล	358	0	320637	111.65	0.00	0.00
สงขลา	2143	0	1428429	150.02	0.00	0.00
ตรัง	1189	0	643093	184.89	0.00	0.00
ยะลา	759	0	529811	143.26	0.00	0.00
กรุงเทพมหานคร	92553	2	5679532	1629.59	0.04	0.00

❖ เหตุการณ์พบผู้ป่วยอาการคล้ายไข้หวัดใหญ่เป็นกลุ่มก้อน



ที่มา : โปรแกรมตรวจสอบข่าวการระบาด



เหตุการณ์พบผู้ป่วยอาการคล้ายไข้หวัดใหญ่เป็นกลุ่มก้อน ตั้งแต่วันที่ 1 มกราคม 2562 – 7 มกราคม 2563 พบจำนวน 167 เหตุการณ์ ใน 53 จังหวัด โดยพบในโรงเรียน/มหาวิทยาลัย 45 เหตุการณ์ เรือนจำ 54 เหตุการณ์ ค่ายทหาร 18 เหตุการณ์ โรงพยาบาล 8 เหตุการณ์ ค่ายฝึกตำรวจ 3 เหตุการณ์ ศูนย์ฝึกอบรม 2 เหตุการณ์ สถานพินิจฯ แคมป์คนงาน โรงงาน วัด ค่ายบำบัดยาเสพติด และสถานสงเคราะห์ สถานที่ละ 1 เหตุการณ์ ที่ซึ่งเป็นสถานที่ที่มีการรวมตัวของคนหมู่มาก

หมายเหตุ: ข้อมูลอาจมีการเปลี่ยนแปลงย้อนหลังได้ทุกสัปดาห์ ตั้งแต่สัปดาห์แรก ดังนั้น จึงไม่ควรนำข้อมูลปัจจุบันไปอ้างอิงในเอกสารวิชาการ การนำข้อมูลไปอ้างอิงนั้น ขอให้ใช้ข้อมูลจากสรุปสถานการณ์ประจำปี