



กรมควบคุมโรค กระทรวงสาธารณสุข

Department of Disease Control, Ministry of Public Health

กองระบาดวิทยา Division of Epidemiology

www.ddc.moph.go.th Tns: 0 2590 3900 Tnsms: 0 2590 3645

รายงานสถานการณ์โรคหัด ปี 2562-2563

(ข้อมูล ณ วันที่ 17 กุมภาพันธ์ 2563)

กลุ่มพัฒนาระบบเฝ้าระวังทางระบาดวิทยาโรคติดต่อ

กองระบาดวิทยา กรมควบคุมโรค

ข้อมูลจากกองระบาดวิทยา โดยใช้ฐานข้อมูลโครงการกำจัดหัด ตั้งแต่วันที่ 1 มกราคม ถึง 31 ธันวาคม 2562 พบว่า ประเทศไทยมีรายงานผู้ป่วยไข่ออกผื่นหรือสงสัยหัดทั้งสิ้น 9,255 ราย เสียชีวิต 25 ราย (อัตราป่วยตาย 0.27) เป็นผู้ป่วยที่ได้รับการยืนยันทางห้องปฏิบัติการ 3,617 ราย (ร้อยละ 39) เป็นผู้ป่วยที่มีความเชื่อมโยงทางระบาดวิทยา 794 ราย (ร้อยละ 17) โดยกลุ่มผู้ป่วยที่ได้รับการยืนยันทางห้องปฏิบัติการ และผู้ป่วยที่มีความเชื่อมโยงทางระบาดวิทยา พบอัตราป่วยสูงสุด 4 อันดับแรก ได้แก่ ผู้ป่วยอายุน้อยกว่า 1 ปี อัตราป่วย 128.60 ต่อแสนประชากร รองลงมาคือ กลุ่มอายุ 1-4 ปี (32.47 ต่อแสนประชากร) อายุ 20-29 ปี (12.43) อายุ 5-9 ปี (11.58) โดยจังหวัดที่พบอัตราป่วยต่อแสนประชากรสะสมมากที่สุด ได้แก่ จังหวัดนราธิวาส อัตราป่วย 97.52 ต่อแสนประชากร รองลงมา คือ จังหวัดปัตตานี (96.54) ยะลา (32.44) ภูเก็ต (30.01) และสตูล (29.05) ผู้ป่วยส่วนใหญ่ไม่เคยได้รับวัคซีนหรือไม่แน่ใจว่าเคยได้รับวัคซีนมาก่อน (ร้อยละ 84)

สถานการณ์โรคหัด ตั้งแต่วันที่ 1 มกราคม ถึง 17 กุมภาพันธ์ 2563 ประเทศไทย มีรายงานผู้ป่วยไข่ออกผื่นหรือสงสัยหัดทั้งสิ้น 500 ราย เป็นผู้ป่วยที่ได้รับการยืนยันทางห้องปฏิบัติการ 149 ราย (ร้อยละ 30) และผู้ป่วยที่มีความเชื่อมโยงทางระบาดวิทยา 27 ราย (ร้อยละ 5) โดยกลุ่มผู้ป่วยที่ได้รับการยืนยันทางห้องปฏิบัติการ และผู้ป่วยที่มีความเชื่อมโยงทางระบาดวิทยา พบอัตราป่วยสูงสุดในกลุ่มอายุน้อยกว่า 1 ปี มีอัตราป่วยสูงสุด 6.00 ต่อแสนประชากร รองลงมา คือ กลุ่มอายุ 1-4 ปี (0.95) อายุ 20-29 ปี (0.52) อายุ 30-39 ปี (0.45) และอายุ 10-14 ปี (0.32) ตามลำดับ เป็นผู้ป่วยสัญชาติไทย 165 ราย (ร้อยละ 94) เมียนมาร์ 5 ราย (ร้อยละ 1) อื่น ๆ 6 ราย (ร้อยละ 5) เพศหญิงและชายในอัตราส่วน 1:1.4 จังหวัดที่พบอัตราป่วยต่อแสนประชากรสะสมมากที่สุด 5 อันดับแรก ได้แก่ จังหวัดนราธิวาส (4.82 ต่อแสนประชากร) ภูเก็ต (4.56) สตูล (3.39) จันทบุรี (1.30) และสุราษฎร์ธานี (1.21) ตามลำดับ จากการสอบสวนโรคพบว่า ผู้ป่วยร้อยละ 84 (149 ราย) ไม่เคยได้รับวัคซีนหรือไม่แน่ใจว่าเคยได้รับวัคซีนมาก่อน เคยได้รับวัคซีน 1 ครั้ง (ร้อยละ 8) เคยได้รับวัคซีนแต่ไม่ทราบจำนวนครั้ง (ร้อยละ 5) เคยได้รับวัคซีน 2 ครั้ง (ร้อยละ 4)

สถานการณ์ใน 4 จังหวัดภาคใต้ ระหว่างวันที่ 1 มกราคม ถึง 31 ธันวาคม 2562 พบผู้ป่วยไข่ออกผื่นหรือสงสัยหัดจำนวน 3,190 ราย เสียชีวิต 22 ราย (อัตราป่วยตาย 0.70) เป็นผู้ป่วยที่ได้รับการยืนยันทางห้องปฏิบัติการจำนวน 1,516 ราย (ร้อยละ 48) เป็นผู้ป่วยที่มีความเชื่อมโยงทางระบาดวิทยา 407 ราย (ร้อยละ 13) โดยการระบาดมีแนวโน้มลดลง ข้อมูลระหว่างวันที่ 1 มกราคม ถึง 17 กุมภาพันธ์ 2563 พบผู้ป่วยไข่ออกผื่นหรือสงสัยหัด จำนวน 102 ราย เป็นผู้ป่วยที่ได้รับการยืนยันทางห้องปฏิบัติการจำนวน 32 ราย (ร้อยละ 31) เป็นผู้ป่วยที่มีความเชื่อมโยงทางระบาดวิทยา 14 ราย (ร้อยละ 13) โดยกลุ่มผู้ป่วยที่ได้รับการยืนยันทางห้องปฏิบัติการ และผู้ป่วยที่มีความเชื่อมโยงทางระบาดวิทยา พบอัตราป่วยต่อแสนประชากร



กรมควบคุมโรค กระทรวงสาธารณสุข

Department of Disease Control, Ministry of Public Health

กองระบาดวิทยา Division of Epidemiology

www.ddc.moph.go.th โทร: 0 2590 3900 โทรสาร: 0 2590 3845

สูงสุดในกลุ่มอายุน้อยกว่า 1 ปี (อัตราป่วย 28.68 ต่อแสนประชากร) รองลงมาคือ กลุ่มอายุ 1-4 ปี (9.34) อายุ 10-14 ปี (1.83) และอายุ 5-9 ปี (1.07) ตามลำดับ อัตราส่วนเพศชายต่อเพศหญิง 1.17 : 1 โดยอัตราป่วยต่อแสนประชากรจำแนกตามจังหวัดดังนี้ จังหวัดนราธิวาส (4.82 ต่อแสนประชากร) ยะลา (0.74) ปัตตานี (0.27) และสงขลา (0.06) จากการสอบสวนโรคพบว่า ผู้ป่วยร้อยละ 82 (44 ราย) ไม่เคยได้รับวัคซีนหรือไม่แน่ใจว่าได้รับวัคซีนมาก่อน ร้อยละ 10 เคยได้รับวัคซีน 1 ครั้ง ร้อยละ 4 เคยได้รับวัคซีนแต่ไม่ทราบจำนวนครั้ง ร้อยละ 4 เคยได้รับวัคซีน 2 ครั้ง

โดยตั้งแต่มีเหตุการณ์การระบาดในปี 2561 จนถึงวันที่ 17 มกราคม 2563 มีผู้ป่วยเสียชีวิตสะสมทั้งสิ้น 48 ราย (อัตราป่วยตาย 0.28) ผู้เสียชีวิตรายล่าสุดเมื่อวันที่ 5 ธันวาคม 2562 โดยเป็นรายงานจากจังหวัดปัตตานี 23 ราย ยะลา 10 ราย นราธิวาส 10 ราย สงขลา 2 ราย ตาก 2 ราย และราชบุรี 1 ราย เป็นผู้เสียชีวิตรายใหม่ในปี 2562 จำนวน 25 ราย เป็นรายงานจากจังหวัดปัตตานี 13 ราย นราธิวาส 9 ราย ตาก 2 ราย และราชบุรี 1 ราย ผู้เสียชีวิตมีอาการเข้าได้กับโรคหัดทุกราย ในจำนวนนี้ได้รับการยืนยันทางห้องปฏิบัติการ 12 ราย ผลการตรวจทางห้องปฏิบัติการเป็นลบ 4 ราย ไม่ได้เก็บตัวอย่าง 7 ราย และผลกำกวม (equivocal) 2 ราย อายุระหว่าง 5 เดือนถึง 22 ปี (ค่ามัธยฐาน 1 ปี) ผู้เสียชีวิตอายุยังไม่ถึงเกณฑ์ได้รับวัคซีนหัด 7 ราย ไม่เคยได้รับวัคซีนหัด 15 ราย เคยได้รับวัคซีนหัด 1 ครั้ง 2 ราย ไม่ทราบประวัติวัคซีน 1 ราย มีภาวะแทรกซ้อนคือปอดอักเสบทุกราย และมีภาวะสมองอักเสบ 1 ราย

จากการติดตามสถานการณ์การระบาดในภาคใต้พบว่า ภาพรวมมีแนวโน้มการรายงานลดลง แต่จังหวัดนราธิวาสยังคงรายงานผู้ป่วยยืนยันต่อเนื่อง ดังตาราง

จำนวนผู้ป่วยที่รายงานทั้งหมด (จำนวนผู้ป่วยยืนยัน) สัปดาห์ระบาด ปี 2563				
จังหวัด	สัปดาห์ที่ 3	สัปดาห์ที่ 4	สัปดาห์ที่ 5	สัปดาห์ที่ 6
ปัตตานี	3 (0)	1 (0)	0 (0)	2 (0)
สงขลา	1 (0)	2 (0)	4 (0)	1 (0)
ยะลา	1 (0)	2 (0)	2 (0)	0 (0)
นราธิวาส	7 (5)	16 (8)	12 (5)	3 (0)
พื้นที่อื่น ๆ	50 (12)	61 (22)	48 (3)	17 (0)

ตารางที่ 1 จำนวนผู้ป่วยที่รายงานทั้งหมด (จำนวนผู้ป่วยยืนยัน) สัปดาห์ระบาด ปี 2563

การระบาดของโรคหัดในพื้นที่จังหวัดอื่น ๆ ในช่วงวันที่ 14 มกราคม-17 กุมภาพันธ์ 2563

1. จังหวัดเชียงราย ข้อมูลจากรายงานการสอบสวนโรคโดยทีมสอบสวนโรคในพื้นที่ พบว่า มีรายงานการพบผู้ป่วยสงสัยหัดในตำบลเวียงพางคำ อำเภอแม่สาย 3 เหตุการณ์



กรมควบคุมโรค กระทรวงสาธารณสุข

Department of Disease Control, Ministry of Public Health

กองระบาดวิทยา Division of Epidemiology

www.ddc.moph.go.th Tels: 0 2590 3900 Telsms: 0 2590 3845

1.1 ห้างสรรพสินค้าแห่งหนึ่ง พบผู้ป่วยสงสัยหัด 4 ราย เป็นพนักงานของห้างสรรพสินค้า มีผลการยืนยันการตรวจทางห้องปฏิบัติการ 1 ราย รายแรกเริ่มป่วยวันที่ 14 มกราคม 2563 รายล่าสุดเริ่มป่วยวันที่ 2 กุมภาพันธ์ 2563 เป็นเพศชาย 3 ราย เพศหญิง 1 ราย อายุระหว่าง 26-31 ปี ผู้ป่วยทุกรายสัญชาติไทย เข้ารับการรักษาเป็นผู้ป่วยนอก ไม่แน่ใจว่าเคยได้รับวัคซีน 3 ราย เคยรับวัคซีน 1 ครั้ง 1 ราย ทีมสอบสวนโรคได้แนะนำดำเนินการคัดกรองเจ้าหน้าที่ก่อนเริ่มปฏิบัติงานทุกวัน หากพบผู้ที่มีอาการไข้ ไอ ร่วมกับผื่น ให้หยุดงาน และพบแพทย์ทันที มีการประชาสัมพันธ์ให้ใส่หน้ากากอนามัยและ N95 เพื่อป้องกันทั้งฝุ่นละอองและเชื้อโรค เพิ่มจุดบริการแอลกอฮอล์และเจลล้างมือของเจ้าหน้าที่และหน้าห้างสรรพสินค้า ดำเนินการล้างทำความสะอาดระบบแอร์ทั้งหมดโดยจะดำเนินการต่อเนื่องทุกสัปดาห์จนกว่าโรคจะสงบและมีการเฝ้าระวังต่อเนื่อง

1.2 ทำงานฟิ้งทำซีเหล็ก ประเทศพม่า พบผู้ป่วยสงสัยหัด 4 ราย ทำงานเกี่ยวกับเว็บไซต์ออนไลน์ที่ฟิ้งทำซีเหล็ก มีผลการยืนยันการตรวจทางห้องปฏิบัติการ 1 ราย รายแรกเริ่มป่วยวันที่ 18 มกราคม 2563 รายล่าสุดเริ่มป่วยวันที่ 26 มกราคม 2563 เป็นเพศหญิง 3 ราย เพศชาย 1 ราย อายุระหว่าง 21-29 ปี ผู้ป่วยทุกรายสัญชาติไทย เข้ารับการรักษาเป็นผู้ป่วยนอก และไม่แน่ใจว่าเคยได้รับวัคซีน อยู่ระหว่างการสอบสวนโรค

1.3 โรงพยาบาลแห่งหนึ่ง พบผู้ป่วยสงสัยหัด 2 ราย เป็นบุคลากรสาธารณสุข มีผลการยืนยันการตรวจทางห้องปฏิบัติการ 1 ราย รายแรกเริ่มป่วยวันที่ 21 มกราคม 2563 รายล่าสุดเริ่มป่วยวันที่ 27 มกราคม 2563 เป็นเพศหญิง 1 ราย อายุ 30 ปี เพศชาย 1 ราย อายุ 30 ปี ผู้ป่วยทุกรายสัญชาติไทย เข้ารับการรักษาเป็นผู้ป่วยนอก เคยได้รับวัคซีน 1 ครั้ง 1 ราย ไม่เคยได้รับวัคซีน 1 ราย อยู่ระหว่างการสอบสวนโรค

2. จังหวัดตาก ข้อมูลจากรายงานการสอบสวนโรคโดยทีมสอบสวนโรคในพื้นที่ พบว่า มีรายงานการพบผู้ป่วยสงสัยหัดในครอบครัว 2 ราย ผู้ป่วยทั้ง 2 ราย มีผลการยืนยันการตรวจทางห้องปฏิบัติการ รายแรกเป็นมารดา อายุ 19 ปี สัญชาติเมียนมาร์ เริ่มป่วยวันที่ 23 มกราคม 2563 รายล่าสุดเป็นบุตรชาย อายุ 7 เดือน สัญชาติไทย เริ่มป่วยวันที่ 2 กุมภาพันธ์ 2563 ก่อนมีอาการป่วย 1 เดือน ผู้ป่วยทั้ง 2 ราย ได้เดินทางไปประเทศเมียนมา และเดินทางกลับเข้ามาประเทศไทยวันที่ 9 มกราคม 2563 ผู้ป่วยทุกราย เข้ารับการรักษาเป็นผู้ป่วยใน ไม่เคยได้รับวัคซีนมาก่อน ทีมสอบสวนโรคของโรงพยาบาลอุ้มผาง ได้ดำเนินการสอบสวนและควบคุมโรคเบื้องต้น และค้นหาผู้ป่วยเพิ่มเติมในชุมชน ยังไม่พบผู้ป่วยรายใหม่เพิ่มเติม ฉีดวัคซีน MR ให้ผู้สัมผัสร่วมบ้าน จำนวน 4 คน

3. จังหวัดกระบี่ ข้อมูลจากรายงานการสอบสวนโรคโดยทีมสอบสวนโรคในพื้นที่ พบว่า มีผู้ป่วยสงสัยหัดหัดเยอรมันในเรือนจำจำนวน 24 ราย มีผลการตรวจทางห้องปฏิบัติการ ยืนยันหัด 1 ราย ผลการตรวจทางห้องปฏิบัติการยืนยันหัดเยอรมัน 12 ราย รายแรกเริ่มป่วยวันที่ 6 กุมภาพันธ์ 2563 รายล่าสุดเริ่มป่วยวันที่ 13 กุมภาพันธ์ 2563 ผู้ป่วยทุกรายเป็นเพศชาย สัญชาติไทย อายุระหว่าง 18-46 ปี มีอายุฐาน 35 ปี



กรมควบคุมโรค กระทรวงสาธารณสุข

Department of Disease Control, Ministry of Public Health

กองระบาดวิทยา Division of Epidemiology

www.ddc.moph.go.th โทร: 0 2590 3900 โทรสาร: 0 2590 3645

ผู้ป่วยทุกรายเข้ารับการรักษาเป็นผู้ป่วยนอก ไม่เคยและไม่แน่ใจว่าเคยได้รับวัคซีน ทีมสอบสวนโรคได้ดำเนินการซักประวัติ และคัดกรองนักโทษ เจ้าหน้าที่ในเรือนจำ พบผู้ป่วยไข่ออกผื่น รวม 39 ราย สุ่มเก็บตัวอย่าง Serum จำนวน 19 ตัวอย่าง ตรวจยืนยัน Measles ELISA IgM และ Throat swab จำนวน 5 ตัวอย่าง ตรวจ PCR ศูนย์วิทยาศาสตร์การแพทย์ จังหวัดภูเก็ต แนะนำให้ผู้ป่วยไข่ออกผื่นสงสัยโรคหัดทุกรายสวมหน้ากากอนามัย และแยกโรคในเรือนนอนพยาบาลที่เรือนจำจัดไว้สำหรับแยกผู้ป่วย ให้ความรู้เรื่องโรคและการป้องกันโรคกับเจ้าหน้าที่ และผู้ต้องขังเน้นเรื่องให้ผู้ป่วยใส่หน้ากากอนามัย การแยกผู้ป่วย และการล้างมือ

สรุปและข้อเสนอแนะ

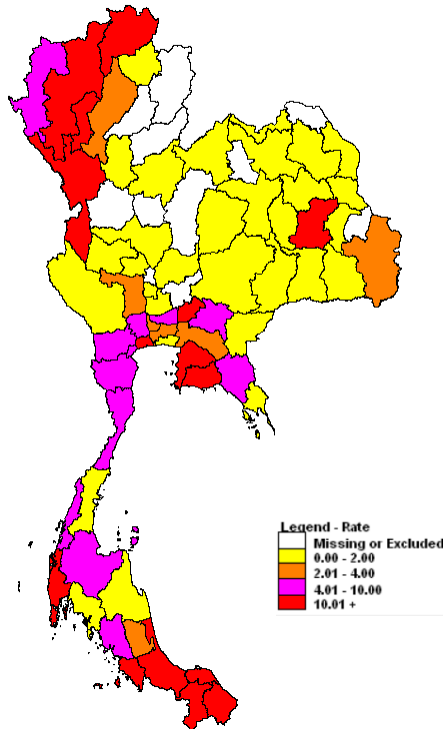
ข้อมูลจากการเฝ้าระวังพบว่า สถานการณ์การระบาดในภาพรวมตลอดปี 2562 มีแนวโน้มคงที่มีการระบาดสูงกว่าปกติในช่วงฤดูหนาว สำหรับสถานการณ์การระบาดใน 4 จังหวัดชายแดนใต้ ในช่วง 4 สัปดาห์ที่ผ่านมา มีแนวโน้มลดลง ส่วนจังหวัดนราธิวาสยังคงมีรายงานผู้ป่วยหัดโดยเฉพาะในกลุ่มเด็กเล็กอายุต่ำกว่า 5 ปี นอกจากนี้มีรายงานในจังหวัดอื่น ๆ อย่างต่อเนื่อง และมีรายงานการระบาดในที่ที่มีคนอยู่รวมกันเป็นจำนวนมาก เช่น เรือนจำ ห้างสรรพสินค้า ส่วนใหญ่พบในกลุ่มวัยกลางคน หน่วยงานสาธารณสุขควรเพิ่มความเข้มแข็งในการเฝ้าระวังโรคหัดดังนี้

1. หน่วยงานสาธารณสุขควรประชาสัมพันธ์ในค่ายทหาร เรือนจำ สถานศึกษา โรงงาน เรื่องข้อมูลการป้องกันและควบคุมการแพร่กระจายของโรค หากมีอาการไข้ร่วมกับมีผื่นหรือสงสัยโรคหัดให้ไปพบแพทย์ และหยุดงานหรือแยกผู้ป่วยออกจากพื้นที่ประชากรหนาแน่น หลังจากผื่นขึ้นอย่างน้อย 4 วัน และให้แจ้งเจ้าหน้าที่ผู้รับผิดชอบเพื่อดำเนินการสอบสวนและควบคุมโรค รวมถึงให้สูชศึกษาเพื่อป้องกันการระบาดพร้อมแจกหน้ากากอนามัยให้กับผู้ป่วยที่มีอาการ

2. กรณีที่มีผู้ป่วยหัดมารับบริการที่โรงพยาบาลหรือสถานพยาบาล ควรมีการแยกผู้ป่วยจากผู้ป่วยกลุ่มอื่น ๆ เนื่องจากหัดเป็นโรคที่มีโอกาสแพร่กระจายได้ง่ายโดยเฉพาะในกลุ่มคนที่ไม่ภูมิคุ้มกันหรือไม่เคยได้รับวัคซีน

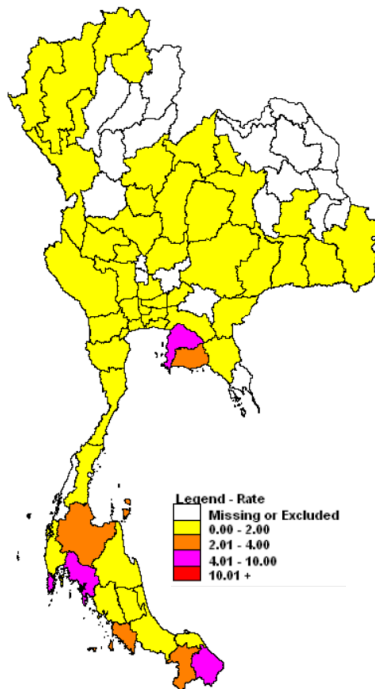
3. ผู้รับผิดชอบดำเนินการสอบสวนเมื่อพบผู้ป่วยมีไข้ ผื่น หรือสงสัยหัด หัดเยอรมัน และเก็บตัวอย่างเลือดส่งตรวจยืนยันทางห้องปฏิบัติการ ภายใน 48 ชั่วโมง และรายงานผู้ป่วยโรคหัดผ่านระบบ Measles Database Online (<https://apps.boe.moph.go.th/measles>)

4. ทุกพื้นที่ควรมีการสำรวจความครอบคลุมวัคซีนหัดในกลุ่มเป้าหมาย โดยเฉพาะพื้นที่ที่มีการระบาดของโรค เช่น ปัตตานี นราธิวาส สงขลา ยะลา เชียงราย ตาก กระบี่ และเร่งรัดการให้วัคซีนในกลุ่มเป้าหมายให้ได้ตามเกณฑ์ที่กำหนดไว้ คือมากกว่าร้อยละ 95 เพื่อป้องกันการระบาดในวงกว้าง



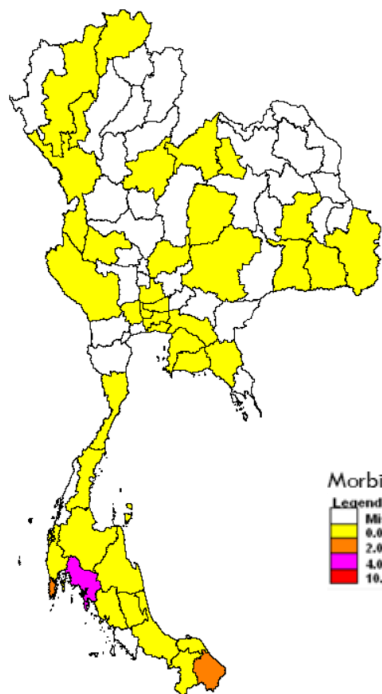
จังหวัด	อัตราป่วย 10 ⁵
นราธิวาส	97.52
ปัตตานี	96.54
ยะลา	32.44
ภูเก็ต	30.01
สตูล	29.05
ชลบุรี	24.19
ตาก	22.84
สงขลา	18.18
นครนายก	18.02
ร้อยเอ็ด	17.08

รูปที่ 1 อัตราป่วยผู้ป่วยยืนยันโรคหัด และผู้ป่วยที่มีความเชื่อมโยงทางระบาดวิทยาสะสมรายจังหวัด และจังหวัดที่มีอัตราป่วยสูง 10 อันดับแรก (วันที่ 1 มกราคม ถึง 31 ธันวาคม 2562)



จังหวัด	อัตราป่วย 10 ⁵
ภูเก็ต	8.64
นราธิวาส	7.05
ชลบุรี	5.39
กระบี่	5.03
สตูล	3.39
ระยอง	3.26
สุราษฎร์ธานี	2.52
ยะลา	2.42
ลำพูน	1.97
ปัตตานี	1.93

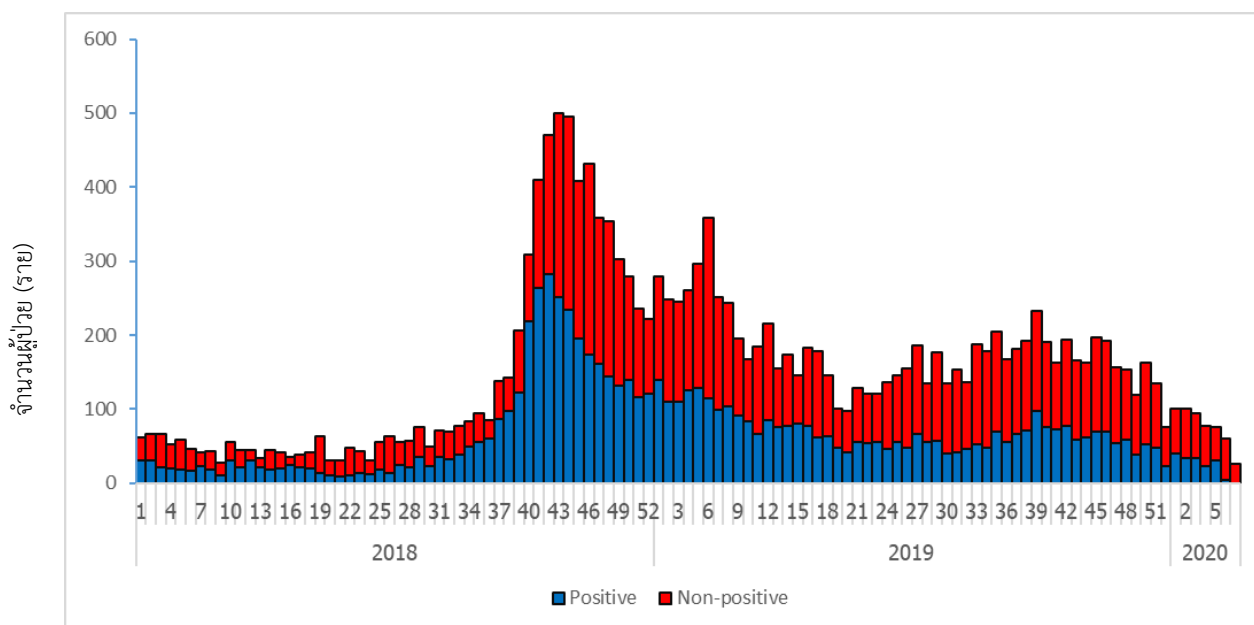
รูปที่ 2 อัตราป่วยผู้ป่วยยืนยันโรคหัด และผู้ป่วยที่มีความเชื่อมโยงทางระบาดวิทยาสะสมรายจังหวัด และจังหวัดที่มีอัตราป่วยสูง 10 อันดับแรก (วันที่ 1 มกราคม 2563 ถึง 17 กุมภาพันธ์ 2562)



Morbidity rate
Legend - Rate
Missing or Excluded
0.00 - 2.00
2.01 - 4.00
4.01 - 10.00
10.01 +

จังหวัด	อัตราป่วย 10 ⁵
กระบี่	5.03
ภูเก็ต	3.60
นราธิวาส	3.58
ชลบุรี	1.98
ระยอง	1.90
เชียงราย	1.07
ฉะเชิงเทรา	0.97
สุราษฎร์ธานี	0.93
พังงา	0.74
ยะลา	0.74

รูปที่ 3 อัตราป่วยผู้ป่วยยืนยันโรคหัด และผู้ป่วยที่มีความเชื่อมโยงทางระบาดวิทยาสะสมรายจังหวัด และจังหวัดที่มีอัตราป่วยสูง 10 อันดับแรก (วันที่ 1 มกราคม 2562 ถึง 24 มกราคม 2563)



สัปดาห์ระบาด

รูปที่ 4 กราฟแสดงจำนวนผู้ป่วยอาการเข้าได้กับโรคหัด จำแนกวันเริ่มป่วยตามสัปดาห์การระบาด (วันที่ 1 มกราคม 2561 ถึง 17 กุมภาพันธ์ 2563)

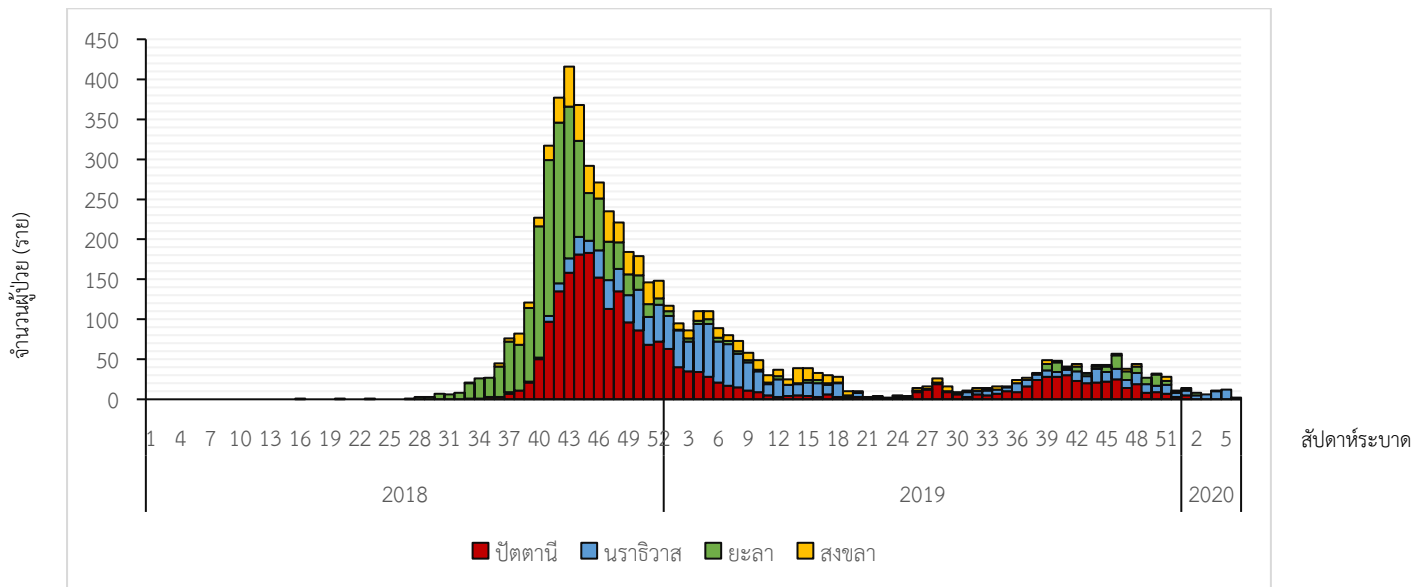


กรมควบคุมโรค กระทรวงสาธารณสุข

Department of Disease Control, Ministry of Public Health

กองระบาดวิทยา Division of Epidemiology

www.ddc.moph.go.th โทร: 0 2590 3900 โทรสาร: 0 2590 3845



รูปที่ 5 กราฟแสดงจำนวนผู้ป่วยยืนยันโรคหัด และผู้ป่วยที่มีความเชื่อมโยงทางระบาดวิทยา จำแนกวันเริ่มป่วยตามสัปดาห์การระบาด ในสี่จังหวัดภาคใต้ (วันที่ 1 มกราคม 2561-17 กุมภาพันธ์ 2563)

ผู้สรุปรายงาน: ฉัตรมงคล สัมแปน/ ศิริยญา ไชยยา/ ภาวินี ดั่งเงิน
กองระบาดวิทยา