

สถานการณ์โรคไข้หวัดใหญ่

สถานการณ์ต่างประเทศ

องค์การอนามัยโลก ชี้แจงว่า ข้อมูลระบาดวิทยา และไวรัสวิทยาในปัจจุบัน ควรวิเคราะห์และอธิบายผล อย่างระมัดระวัง เนื่องจากการระบาดของ COVID-19 อย่างต่อเนื่อง อาจส่งผลให้ประชากรมีพฤติกรรมสุขภาพ การเฝ้าระวังในพื้นที่เฝ้าระวังเฉพาะ แตกต่างไป เนื่องจากประเทศสมาชิก มีมาตรการเพื่อลดการแพร่ระบาดของเชื้อไวรัส COVID-19 ซึ่งอาจมีผลต่อการแพร่ระบาดของเชื้อไวรัสไข้หวัดใหญ่ ด้วยเช่นกัน

การรายงานสถานการณ์โรคไข้หวัดใหญ่ในภาพรวมทั่วโลก ณ วันที่ 13 เมษายน 2563 โดยภาพรวมในขณะนี้ ประเทศในเขตอบอุ่นของซีกโลกเหนือ สถานการณ์โรคไข้หวัดใหญ่ ในภาพรวมลดลง แม้ว่าการรายงานผู้ป่วยกลุ่มอาการคล้ายไข้หวัดใหญ่ (ILI) ยังคงเพิ่มขึ้นในบางประเทศที่มีการรายงาน ประเทศในแถบทะเลแคริบเบียน และประเทศในอเมริกากลาง มีรายงานสถานการณ์โรคไข้หวัดใหญ่ในบางประเทศ มีรายงานพบผู้ป่วยติดเชื้อระบบทางเดินหายใจเฉียบพลันรุนแรง (SARI) เพิ่มขึ้นในประเทศคอสตาริกา และจาไมก้า ประเทศในเขตร้อนอเมริกาใต้ สถานการณ์โรคไข้หวัดใหญ่ ลดลงจากการรายงานในช่วงที่ผ่านมา ประเทศในแอฟริกาเขตร้อน มีรายงานสถานการณ์โรคไข้หวัดใหญ่ ในระดับต่ำ ประเทศในเอเชียใต้ มีการรายงาน ILI และ SARI สูงในประเทศภูฏาน ประเทศในเอเชียตะวันออกเฉียงใต้ มีรายงานสถานการณ์โรคไข้หวัดใหญ่ ในสาธารณรัฐประชาธิปไตยประชาชนลาว ในเขตอบอุ่นของซีกโลกใต้ สถานการณ์โรคไข้หวัดใหญ่ อยู่ในระดับของไข้หวัดใหญ่ตามฤดูกาล ทั้งทั้งภูมิภาค แม้ว่าจะพบสถานการณ์โรคไข้หวัดใหญ่ เพิ่มขึ้นที่ประเทศบราซิล และแอฟริกาใต้ มีรายงานผู้ป่วยติดเชื้อระบบทางเดินหายใจเฉียบพลันรุนแรง (SARI) เพิ่มขึ้นในประเทศชิลี และโปรตุเกส สถานการณ์ในภาพรวมทั่วโลก ส่วนใหญ่ยังคงพบเชื้อไวรัสไข้หวัดใหญ่ชนิด A องค์การอนามัยโลกแนะนำให้มีการจัดการที่เหมาะสมเพื่อควบคุมการติดเชื้อ และฉีดวัคซีนป้องกันไข้หวัดใหญ่ในกลุ่มเสี่ยง และรายละเอียดสถานการณ์ในแต่ละภูมิภาค ดังต่อไปนี้

ช่วงระหว่างการรายงานสถานการณ์ มีหลายประเทศที่ตรวจตัวอย่างสิ่งส่งตรวจโรคไข้หวัดใหญ่ และ COVID-19 และพบว่า บางตัวอย่างให้ผลบวกกับ COVID-19 ดังนั้น องค์การอนามัยโลก จึงสนับสนุนให้ประเทศสมาชิก ส่งผลตรวจทางห้องปฏิบัติการโรคไข้หวัดใหญ่ และ COVID-19 เพื่อสร้างรูปแบบการรายงานในระดับภูมิภาค และระดับโลก

- **ประเทศในเขตอบอุ่นซีกโลกเหนือ** สถานการณ์โรคไข้หวัดใหญ่ ลดลงทั่วทั้งภูมิภาค ประเทศในอเมริกาเหนือ สถานการณ์โรคไข้หวัดใหญ่ ลดลง การรายงานร้อยละผลบวกของโรคไข้หวัดใหญ่ ต่ำ พบเชื้อไวรัสไข้หวัดใหญ่ ทั้งชนิด A และชนิด B ส่วนใหญ่พบเชื้อไวรัสไข้หวัดใหญ่ ชนิด A(H1N1)pdm09 ประเทศแคนาดา พบว่าร้อยละของผู้ป่วยกลุ่มอาการคล้ายไข้หวัดใหญ่ (ILI) เพิ่มขึ้น ใกล้เคียงกับระดับค่าเฉลี่ยในฤดูกาลที่ผ่านมาในช่วงเวลาเดียวกัน

จำนวนผู้ป่วยเด็ก และผู้ใหญ่ ที่เข้ารับการรักษาในโรงพยาบาล เนื่องจากโรคไข้หวัดใหญ่ ลดลง สหรัฐอเมริกา จำนวนผู้ป่วย ILI ยังคงสูง อัตราการเข้ารับการรักษาในโรงพยาบาลสะสม อยู่ในระดับใกล้เคียงกับฤดูกาลที่ผ่านมา ยกเว้น ในวัยเด็ก และวัยหนุ่มสาว ที่พบว่าสูงกว่าเมื่อเปรียบเทียบกับฤดูกาลที่ผ่านมา ร้อยละการเสียชีวิตจากโรคปอดบวม และโรคไข้หวัดใหญ่ สูงกว่าเกณฑ์การแพร่ระบาดของโรค แม้ว่าการเสียชีวิตจากโรคไข้หวัดใหญ่ ลดลง ภาคพื้นยุโรป สถานการณ์โรคไข้หวัดใหญ่ ลดลงทั่วทั้งภูมิภาค ในยุโรปตอนเหนือ โรคไข้หวัดใหญ่ลดลง ทุกประเทศที่มีการรายงาน โดยพบเชื้อไข้หวัดใหญ่ตามฤดูกาล ทุกชนิดหมุนเวียนกันไป ในภูมิภาคย่อย การรายงานผู้ป่วย ILI ยังคงสูง ในประเทศเอสโตเนีย ไอร์แลนด์ และประเทศนอร์เวย์ ยุโรปตะวันออก ผู้ป่วย ILI และสถานการณ์โรคไข้หวัดใหญ่ ลดลง ในทุกประเทศที่มีการรายงาน มีรายงานผู้ป่วย SARI เพิ่มขึ้น ในสหภาพรัสเซีย และยูเครน ยุโรปตะวันตกเฉียงใต้ การรายงานสถานการณ์โรคไข้หวัดใหญ่ ต่ำ ส่วนใหญ่พบเชื้อไวรัสไข้หวัดใหญ่ ชนิด A ประเทศเบลเยียม เยอรมนี และเนเธอร์แลนด์ สถานการณ์โรคไข้หวัดใหญ่ ลดลง แต่การรายงานผู้ป่วย ILI ยังคงเพิ่มขึ้น

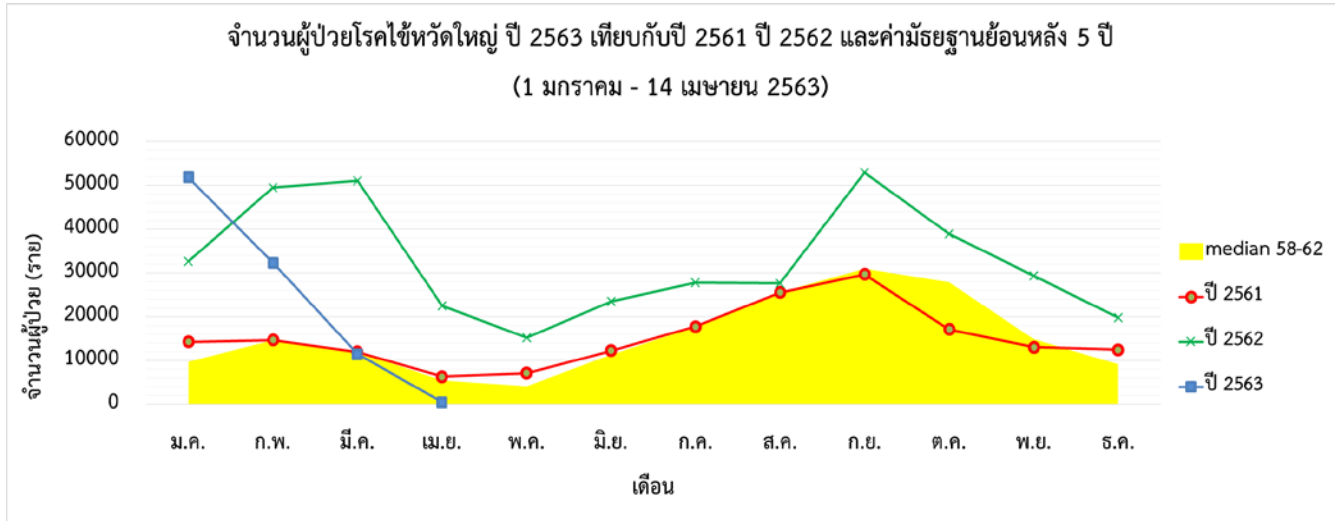
- เอเชียกลาง สถานการณ์โรคไข้หวัดใหญ่ อยู่ในระดับต่ำ ประเทศคาซัคสถานพบเชื้อไวรัสไข้หวัดใหญ่ ชนิด A(H3N2)
- ในเอเชียตะวันตก สถานการณ์โรคไข้หวัดใหญ่ ต่ำลง ในประเทศที่มีการรายงาน ผู้ป่วยกลุ่มอาการคล้ายไข้หวัดใหญ่ (ILI) และการติดเชื้อระบบทางเดินหายใจเฉียบพลันรุนแรง (SARI) ลดลง ในประเทศอาร์มีเนีย และประเทศอาร์เซอร์ไบจาน แต่ยังคงพบมาก ในประเทศจอร์เจีย แม้ว่าสถานการณ์โรคไข้หวัดใหญ่ จะลดลง
- ในเอเชียตะวันออก ตัวบ่งชี้อาการป่วยโรคทางเดินหายใจ และสถานการณ์โรคไข้หวัดใหญ่ อยู่ในระดับไข้หวัดใหญ่ตามฤดูกาล ทุกประเทศ ทั่วทั้งภูมิภาค
- ประเทศเขตร้อนของอเมริกากลาง แคริบเบียน และอเมริกาใต้ ประเทศในแถบแคริบเบียน และประเทศในอเมริกากลาง มีการรายงานในบางประเทศ ประเทศบราซิล พบเชื้อไวรัสไข้หวัดใหญ่ ชนิด A และชนิด B เพิ่มขึ้น มีรายงานการติดเชื้อระบบทางเดินหายใจเฉียบพลันรุนแรง (SARI) เพิ่มขึ้นในประเทศคอสตาริกา และประเทศจาไมก้า ประเทศเม็กซิโก สถานการณ์โรคไข้หวัดใหญ่ ลดลงอย่างต่อเนื่อง โดยส่วนใหญ่พบเชื้อไวรัสไข้หวัดใหญ่ ชนิด B/Victoria
- ประเทศเขตร้อนของแอฟริกา ในแอฟริกาตะวันตก สถานการณ์โรคไข้หวัดใหญ่ อยู่ในระดับต่ำ ในประเทศที่มีการรายงาน ประเทศไอวอรีโคสต์ ในสาธารณรัฐแอฟริกากลาง มีรายงานผู้ป่วย ILI และรายงาน SARI เพิ่มขึ้น ในแอฟริกาตะวันออก มีรายงานพบเชื้อไวรัสไข้หวัดใหญ่ ชนิด A(H1N1)pdm09 ในประเทศโมซัมบิก

- **ประเทศเอเชียเขตร้อน** ในเอเชียใต้ สถานการณ์โรคไข้หวัดใหญ่ อยู่ในระดับต่ำ ประเทศอัฟกานิสถาน มีการรายงานผู้ป่วย ILI และ SARI สูง ประเทศภูฏาน ตัวยับยั้งการโรคทางเดินหายใจเพิ่มขึ้น ในช่วง 2-3 สัปดาห์ที่ผ่านมา เอเชียตะวันออกเฉียงใต้ มีการรายงานสถานการณ์โรคไข้หวัดใหญ่ในบางประเทศ สาธารณรัฐประชาธิปไตยประชาชนลาว สถานการณ์โรคไข้หวัดใหญ่ เพิ่มขึ้น ส่วนใหญ่พบเชื้อไวรัสไข้หวัดใหญ่ ชนิด A(H1N1)pdm09 ประเทศอินโดนีเซีย มีรายงานผู้ป่วย ILI และ SARI เพิ่มขึ้นเล็กน้อย ประเทศไทย สถานการณ์โรคไข้หวัดใหญ่ อยู่ในระดับต่ำ
- **ประเทศในเขตอบอุ่นซีกโลกใต้** สถานการณ์โรคไข้หวัดใหญ่ อยู่ในระดับของไข้หวัดใหญ่ตามฤดูกาล บางส่วนของออสเตรเลีย พบผู้ป่วยโรคระบบทางเดินหายใจเพิ่มขึ้น สูงกว่าค่าการพยากรณ์ ในปีนี้ แม้ว่าสถานการณ์โรคไข้หวัดใหญ่จะอยู่ในช่วงไข้หวัดใหญ่ตามฤดูกาล แอฟริกาใต้ พบเชื้อไวรัสไข้หวัดใหญ่ ชนิด A(H1N1)pdm09 เพิ่มขึ้นเล็กน้อย ใน 2-3 สัปดาห์ที่ผ่านมา ในเขตอบอุ่นของอเมริกาใต้ ประเทศบราซิล พบเชื้อไวรัสไข้หวัดใหญ่ ชนิด A(h1N1)pdm09 และชนิด B เพิ่มขึ้น ในสัปดาห์ที่ผ่านมา ประเทศชิลี มีรายงานการติดเชื้อระบบทางเดินหายใจเฉียบพลันรุนแรง (SARI) เพิ่มขึ้น โดยพบเชื้อไวรัสไข้หวัดใหญ่ ชนิด A ประเทศปารากวัย มีรายงานผู้ป่วย ILI และ SARI เพิ่มขึ้น

ที่มา : องค์การอนามัยโลก

https://www.who.int/influenza/surveillance_monitoring/updates/2020_04_13_surveillance_update_365.pdf?ua=1

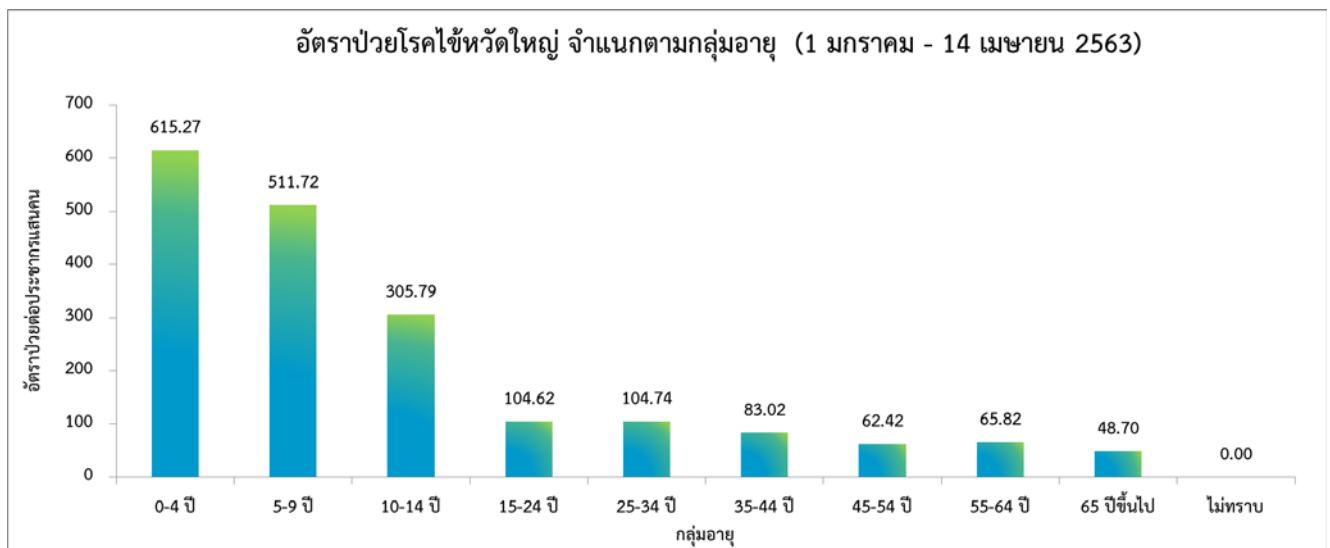
สถานการณ์ประเทศไทย



ที่มา : รายงาน 506 สำนักระบาดวิทยา

สถานการณ์โรคไข้หวัดใหญ่ในปี 2563 ข้อมูลตั้งแต่วันที่ 1 มกราคม – 14 เมษายน 2563 มีรายงานผู้ป่วยทั่วประเทศ จำนวน 95,994 ราย คิดเป็นอัตราป่วย 144.78 ต่อประชากรแสนคน เสียชีวิต 3 ราย คิดเป็นอัตราป่วยตาย ร้อยละ 0.00 จำนวนผู้ป่วยสะสมในภาพรวม ลดลง จำนวนผู้ป่วยในเดือนมีนาคม ต่ำกว่าค่ามัธยฐาน 5 ปีย้อนหลัง

❖ จำแนกตามกลุ่มอายุ



ที่มา : รายงาน 506 สำนักระบาดวิทยา

การเกิดโรคไข้หวัดใหญ่จำแนกตามกลุ่มอายุ พบว่าส่วนใหญ่พบผู้ป่วยอยู่ในกลุ่มอายุ 0 - 4 ปี มีอัตราป่วยสูงสุด คือ 615.27 ต่อประชากรแสนคน รองลงมาคือ กลุ่มอายุ 5 - 9 ปี มีอัตราป่วย 511.72 ต่อประชากรแสนคน และกลุ่มอายุ 10 - 14 ปี มีอัตราป่วย 305.79 ต่อประชากรแสนคน ตามลำดับ จะเห็นได้ว่ากลุ่มผู้ป่วยที่มีอัตราป่วยสูงจะอยู่ในช่วงวัยเด็กจึงต้องมีการให้ความสำคัญต่อการป้องกันควบคุมโรคในกลุ่มวัยเรียนและเด็ก และในสถานที่ที่มีการรวมตัวกันของคนหมู่มาก มากขึ้น

❖ จำแนกรายภาค

ภาค	ผู้ป่วย (ราย)	ผู้ป่วยตาย (ราย)	อัตราป่วย (ต่อประชากรแสนคน)	อัตราตาย (ต่อประชากรแสนคน)	อัตราป่วยตาย (ร้อยละ)
กลาง	39,413	0	235.21	0.00	0.00
เหนือ	26,018	0	209.21	0.00	0.00
ตะวันออกเฉียงเหนือ	25,521	2	115.99	0.01	0.01
ใต้	5,042	1	53.49	0.01	0.02

ที่มา : รายงาน 506 สำนักระบาดวิทยา

การกระจายของการเกิดโรคไข้หวัดใหญ่รายภาค พบว่า ภาคที่มีอัตราป่วยสูงสุด คือ ภาคกลาง อัตราป่วย 235.21 ต่อประชากรแสนคน รองลงมา คือ ภาคเหนือ อัตราป่วย 209.21 ต่อประชากรแสนคน ภาคตะวันออกเฉียงเหนือ อัตราป่วย 115.99 ต่อประชากรแสนคน และน้อยที่สุด คือ ภาคใต้ อัตราป่วย 53.49 ต่อประชากรแสนคน ตามลำดับ นอกจากนี้ยังพบผู้ป่วยเสียชีวิตจำนวนรวมทั้งหมด 3 ราย ที่ภาคตะวันออกเฉียงเหนือ 2 ราย และภาคใต้ 1 ราย

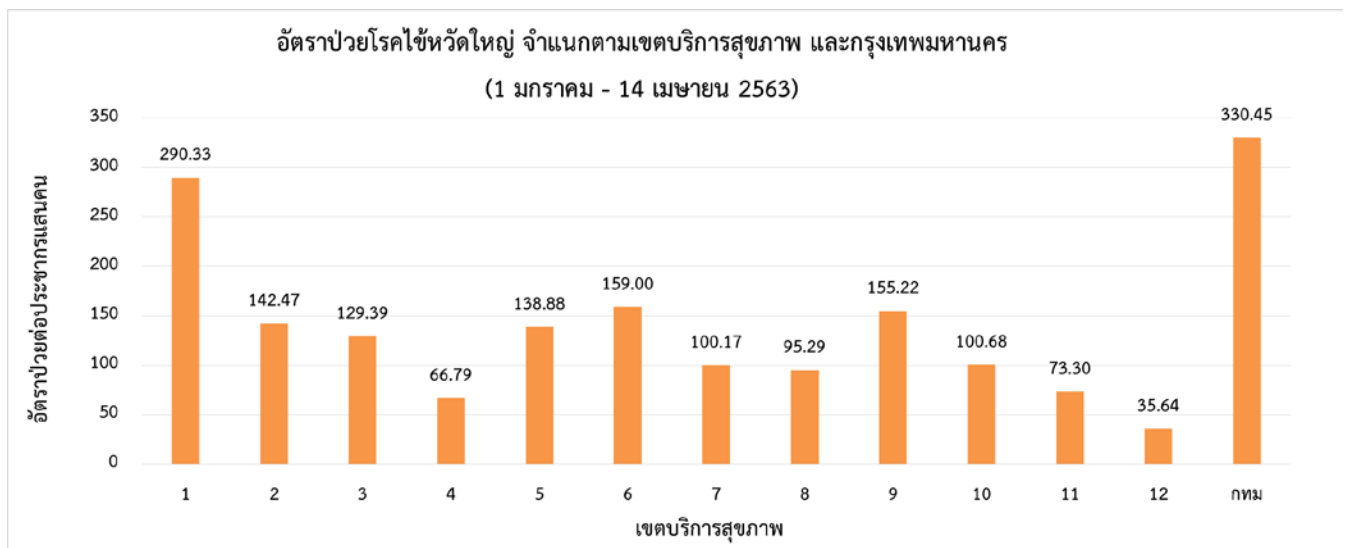
❖ จำแนกตามอัตราป่วยรายจังหวัด 5 อันดับ

อันดับ	จังหวัด	จำนวนผู้ป่วย (ราย)	อัตราป่วย (ต่อประชากรแสนคน)
1	พะเยา	2,139	449.22
2	เชียงใหม่	7,251	413.09
3	หนองคาย	1,832	350.96
4	กรุงเทพมหานคร	18,768	330.45
5	ระยอง	2,328	324.56

ที่มา : รายงาน 506 สำนักระบาดวิทยา

การกระจายของการเกิดโรคไข้หวัดใหญ่รายจังหวัด พบว่า จังหวัดที่มีอัตราป่วยสูงสุด คือ จังหวัดพะเยา อัตราป่วย 449.22 ต่อประชากรแสนคน รองลงมา คือ เชียงใหม่ อัตราป่วย 413.09 ต่อประชากรแสนคน หนองคาย อัตราป่วย 350.96 ต่อประชากรแสนคน กรุงเทพมหานคร อัตราป่วย 330.45 ต่อประชากรแสนคน และระยอง อัตราป่วย 324.56 ต่อประชากรแสนคน ตามลำดับ

❖ จำแนกตามเครือข่ายบริการและกรุงเทพมหานคร



ที่มา : รายงาน 506 สำนักระบาดวิทยา

เมื่อพิจารณาจำแนกผู้ป่วยตามเขตบริการสุขภาพ และกรุงเทพมหานคร พบว่า กรุงเทพมหานคร มีอัตราป่วยสูงสุด คือ 330.45 ต่อประชากรแสนคน รองลงมา คือ เขตบริการสุขภาพที่ 1 อัตราป่วย 290.33 ต่อประชากรแสนคน และ เขตบริการสุขภาพที่ 6 อัตราป่วย 159.00 ต่อประชากรแสนคน ตามลำดับ

สถานการณ์โรคไข้หวัดใหญ่ ปี 2563 จำแนกตามรายจังหวัด (ข้อมูล ณ วันที่ 14 เมษายน 2563)

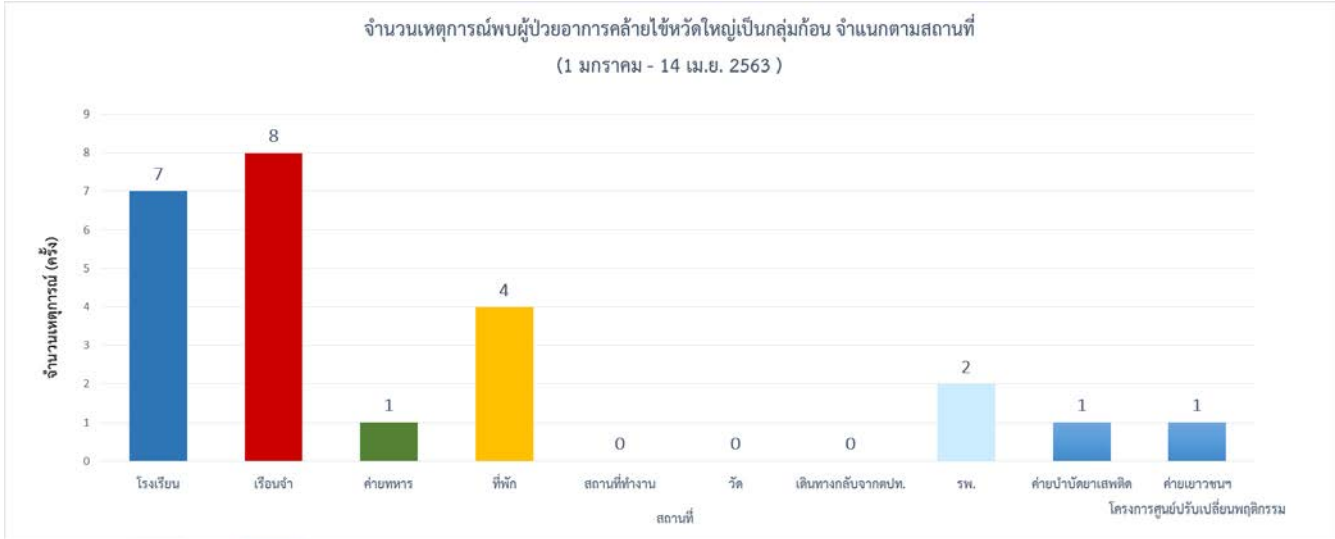
จังหวัด/พื้นที่	รวม		อัตรา			
	จำนวนป่วย (ราย)	จำนวนตาย (ราย)	ประชากร	อัตราป่วย (ต่อประชากรแสนคน)	อัตราตาย (ต่อประชากรแสนคน)	อัตราป่วย ตาย (ร้อยละ)
รวมทั้งประเทศ	95994	3	66301242	144.78	0.00	0.00
ภาคเหนือ	26018	0	12436028	209.21	0.00	0.00
สคร.1 เชียงใหม่/เครือข่ายบริการที่ 1	23107	0	5878537	290.33	0.00	0.00
เชียงใหม่	12289	0	1755291	413.09	0.00	0.00
เชียงราย	3031	0	1289873	261.58	0.00	0.00
ลำปาง	2415	0	744714	243.31	0.00	0.00
ลำพูน	1675	0	405936	194.61	0.00	0.00
แม่ฮ่องสอน	448	0	280826	66.59	0.00	0.00
น่าน	1047	0	479414	149.56	0.00	0.00
พะเยา	1561	0	476157	449.22	0.00	0.00
แพร่	641	0	446326	178.57	0.00	0.00
สคร.2 พิษณุโลก/เครือข่ายบริการที่ 2	6612	0	3565071	142.47	0.00	0.00
เพชรบูรณ์	1105	0	994936	129.56	0.00	0.00
พิษณุโลก	2693	0	866129	235.18	0.00	0.00
สุโขทัย	1032	0	598287	108.31	0.00	0.00
ตาก	590	0	649472	69.44	0.00	0.00
อุตรดิตถ์	1192	0	456247	143.34	0.00	0.00
สคร.3 นครสวรรค์/เครือข่ายบริการที่ 3	7212	0	2992420	129.39	0.00	0.00
ชัยนาท	126	0	328993	38.30	0.00	0.00
กำแพงเพชร	2259	0	728470	99.25	0.00	0.00
นครสวรรค์	3742	0	1064649	201.47	0.00	0.00
พิจิตร	707	0	540620	117.27	0.00	0.00
อุทัยธานี	378	0	329688	74.01	0.00	0.00

จังหวัด/พื้นที่	รวม		อัตรา			
	จำนวนป่วย (ราย)	จำนวนตาย (ราย)	ประชากร	อัตราป่วย (ต่อประชากรแสนคน)	อัตรามตาย (ต่อประชากรแสนคน)	อัตราป่วย ตาย (ร้อยละ)
ภาคกลาง	39413	0	16756435	235.21	0.00	0.00
สคร.4 สระบุรี/ เครือข่ายบริการที่ 4	3569	0	5343264	66.79	0.00	0.00
อ่างทอง	340	0	281014	120.99	0.00	0.00
ลพบุรี	482	0	758003	63.59	0.00	0.00
นครนายก	176	0	259718	67.77	0.00	0.00
นนทบุรี	661	0	1238015	53.39	0.00	0.00
อยุธยา	784	0	815647	96.12	0.00	0.00
ปทุมธานี	622	0	1137603	54.68	0.00	0.00
สระบุรี	394	0	643531	61.22	0.00	0.00
สิงห์บุรี	110	0	209733	52.45	0.00	0.00
สคร.5 ราชบุรี/ เครือข่ายบริการที่ 5	7395	0	5324608	138.88	0.00	0.00
กาญจนบุรี	1141	0	890565	128.12	0.00	0.00
นครปฐม	2175	0	914273	237.89	0.00	0.00
เพชรบุรี	435	0	483335	90.00	0.00	0.00
ประจวบคีรีขันธ์	674	0	546396	123.35	0.00	0.00
ราชบุรี	788	0	872615	90.30	0.00	0.00
สมุทรสาคร	655	0	573215	114.27	0.00	0.00
สมุทรสงคราม	228	0	193847	117.62	0.00	0.00
สุพรรณบุรี	1299	0	850362	152.76	0.00	0.00
สคร.6 ชลบุรี/ เครือข่ายบริการที่ 6	9681	0	6088563	159.00	0.00	0.00
ฉะเชิงเทรา	1549	0	712449	217.42	0.00	0.00
จันทบุรี	846	0	535478	157.99	0.00	0.00
ชลบุรี	2055	0	1522285	134.99	0.00	0.00
ปราจีนบุรี	600	0	489592	122.55	0.00	0.00
ระยอง	2328	0	717276	324.56	0.00	0.00
สระแก้ว	142	0	563014	25.22	0.00	0.00
สมุทรปราการ	2087	0	1318687	158.26	0.00	0.00
ตราด	74	0	229782	32.20	0.00	0.00

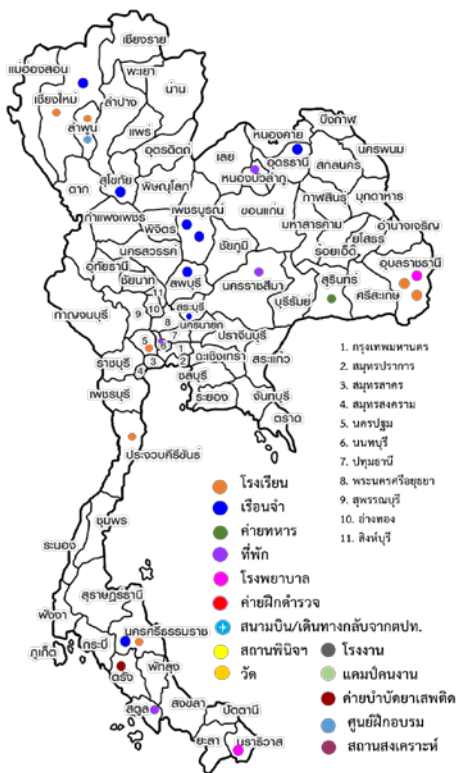
จังหวัด/พื้นที่	รวม		อัตรา			
	จำนวนป่วย (ราย)	จำนวนตาย (ราย)	ประชากร	อัตราป่วย (ต่อประชากรแสนคน)	อัตราตาย (ต่อประชากรแสนคน)	อัตราป่วย ตาย (ร้อยละ)
ภาคตะวันออกเฉียงเหนือ	25521	2	22002359	142.58	0.03	0.02
สคร.7 ขอนแก่น/ เครือข่ายบริการที่ 7	5071	0	5062199	100.17	0.00	0.00
กาฬสินธุ์	459	0	985676	46.57	0.00	0.00
ขอนแก่น	2990	0	1805903	165.57	0.00	0.00
มหาสารคาม	834	0	963060	86.60	0.00	0.00
ร้อยเอ็ด	788	0	1307560	60.26	0.00	0.00
สคร.8 อุดรธานี/ เครือข่ายบริการที่ 8	5292	0	5553738	95.29	0.00	0.00
บึงกาฬ	405	0	423485	95.64	0.00	0.00
เลย	697	0	642220	108.53	0.00	0.00
นครพนม	803	0	718406	111.78	0.00	0.00
หนองบัวลำภู	538	0	511878	105.10	0.00	0.00
หนองคาย	1832	0	521995	350.96	0.00	0.00
สกลนคร	345	0	1150876	29.98	0.00	0.00
อุดรธานี	672	0	1584878	42.40	0.00	0.00
สคร.9 นครราชสีมา/ เครือข่ายบริการที่ 9	10513	2	6772779	155.22	0.03	0.02
บุรีรัมย์	2035	0	1593378	127.72	0.00	0.00
ชัยภูมิ	1675	0	1139067	147.05	0.00	0.00
นครราชสีมา	6143	2	2642815	232.44	0.08	0.03
สุรินทร์	660	0	1397519	47.23	0.00	0.00
สคร.10 อุบลราชธานี/ เครือข่ายบริการที่ 10	4645	0	4613643	100.68	0.00	0.00
อำนาจเจริญ	194	0	378363	51.27	0.00	0.00
มุกดาหาร	626	0	351532	178.08	0.00	0.00
ศรีสะเกษ	648	0	1472521	44.01	0.00	0.00
อุบลราชธานี	2746	0	1872091	146.68	0.00	0.00
ยโสธร	431	0	539136	79.94	0.00	0.00

จังหวัด/พื้นที่	รวม		อัตรา			
	จำนวนป่วย (ราย)	จำนวนตาย (ราย)	ประชากร	อัตราป่วย (ต่อประชากรแสนคน)	อัตราตาย (ต่อประชากรแสนคน)	อัตราป่วยตาย (ร้อยละ)
ภาคใต้	5042	1	9426888	91.03	0.01	0.01
สคร.11 นครศรีธรรมราช/เครือข่าย บริการที่ 11	3274	1	4466673	73.30	0.02	0.03
ชุมพร	601	0	510307	117.77	0.00	0.00
กระบี่	264	0	471754	55.96	0.00	0.00
นครศรีธรรมราช	705	0	1558958	45.22	0.00	0.00
พังงา	281	0	267866	104.90	0.00	0.00
ภูเก็ต	446	0	406113	109.82	0.00	0.00
ระนอง	41	0	191134	21.45	0.00	0.00
สุราษฎร์ธานี	936	1	1060541	88.26	0.09	0.11
สคร.12 สงขลา/ เครือข่ายบริการที่ 12	1768	0	4960215	35.64	0.00	0.00
นราธิวาส	600	0	799357	75.06	0.00	0.00
ปัตตานี	60	0	713937	8.40	0.00	0.00
พัทลุง	373	0	524951	71.05	0.00	0.00
สตูล	47	0	320637	14.66	0.00	0.00
สงขลา	423	0	1428429	29.61	0.00	0.00
ตรัง	146	0	643093	22.70	0.00	0.00
ยะลา	119	0	529811	22.46	0.00	0.00
กรุงเทพมหานคร	18768	0	5679532	330.45	0.00	0.00

❖ เหตุการณ์พบผู้ป่วยอาการคล้ายไข้หวัดใหญ่เป็นกลุ่มก้อน



ที่มา : โปรแกรมตรวจสอบข่าวการระบาด



เหตุการณ์พบผู้ป่วยอาการคล้ายไข้หวัดใหญ่เป็นกลุ่มก้อน ตั้งแต่วันที่ 1 - 14 เมษายน 2563 พบจำนวน 24 เหตุการณ์ ใน 18 จังหวัด โดยพบในโรงเรียน/มหาวิทยาลัย 7 เหตุการณ์ เรือนจำ 8 เหตุการณ์ กองร้อยอาสารักษาดินแดน 1 เหตุการณ์ โรงพยาบาล 2 เหตุการณ์ โครงการศูนย์ปรับเปลี่ยนพฤติกรรม 1 เหตุการณ์ และค่ายบำบัดยาเสพติด 1 เหตุการณ์ ซึ่งเป็นสถานที่ที่มีการรวมตัวของคนหมู่มาก

หมายเหตุ: ข้อมูลอาจมีการเปลี่ยนแปลงย้อนหลังได้ทุกสัปดาห์ ตั้งแต่สัปดาห์แรก ดังนั้น จึงไม่ควรนำข้อมูลปัจจุบันไปอ้างอิง ในเอกสารวิชาการ การนำข้อมูลไปอ้างอิงนั้น ขอให้ใช้ข้อมูลจากสรุปลสถานการณ์ประจำปี