



กรมควบคุมโรค
Department of Disease Control

กรมควบคุมโรค กระทรวงสาธารณสุข

Department of Disease Control, Ministry of Public Health

กองระบาดวิทยา Division of Epidemiology

www.ddc.moph.go.th โทร: 0 2590 3800 โทรสาร: 0 2590 3845

รายงานสถานการณ์โรคหัด ปี 2562-2563

(ข้อมูล ณ วันที่ 10 เมษายน 2563)

กลุ่มพัฒนาระบบเฝ้าระวังทางระบาดวิทยาโรคติดต่อ

กองระบาดวิทยา กรมควบคุมโรค

ข้อมูลจากกองระบาดวิทยา โดยใช้ฐานข้อมูลโครงการกำจัดหัด ตั้งแต่วันที่ 1 มกราคม ถึง 31 ธันวาคม 2562 พบว่า ประเทศไทยมีรายงานผู้ป่วยไข่ออกผื่นหรือสงสัยหัดทั้งสิ้น 9,255 ราย เสียชีวิต 25 ราย (อัตราป่วยตาย ร้อยละ 0.27) เป็นผู้ป่วยที่ได้รับการยืนยันทางห้องปฏิบัติการ 3,617 ราย (ร้อยละ 39) เป็นผู้ป่วยที่มีความเชื่อมโยงทางระบาดวิทยา 794 ราย (ร้อยละ 17) โดยกลุ่มผู้ป่วยที่ได้รับการยืนยันทางห้องปฏิบัติการและผู้ป่วยที่มีความเชื่อมโยงทางระบาดวิทยา พบอัตราป่วยสูงสุด 4 อันดับแรก ในกลุ่มผู้ป่วยอายุน้อยกว่า 1 ปี อัตราป่วย 128.60 ต่อแสนประชากร รองลงมา คือ กลุ่มอายุ 1-4 ปี (32.47 ต่อแสนประชากร) อายุ 20-29 ปี (12.43) อายุ 5-9 ปี (11.58) และจังหวัดที่พบอัตราป่วยต่อแสนประชากรสะสมมากที่สุด ได้แก่ จังหวัดนครราชสีมา อัตราป่วย 97.52 ต่อแสนประชากร รองลงมา คือ จังหวัดปัตตานี (96.54) ยะลา (32.44) ภูเก็ต (30.01) และสตูล (29.05) ผู้ป่วยส่วนใหญ่ไม่เคยได้รับวัคซีนหรือไม่แน่ใจว่าเคยได้รับวัคซีนมาก่อน (ร้อยละ 84)

สถานการณ์โรคหัด ตั้งแต่วันที่ 1 มกราคม ถึง 10 เมษายน 2563 ประเทศไทยมีรายงานผู้ป่วยไข่ออกผื่นหรือสงสัยหัดทั้งสิ้น 1,091 ราย เป็นผู้ป่วยที่ได้รับการยืนยันทางห้องปฏิบัติการ 315 ราย (ร้อยละ 29) และผู้ป่วยที่มีความเชื่อมโยงทางระบาดวิทยา 199 ราย (ร้อยละ 18) โดยกลุ่มผู้ป่วยที่ได้รับการยืนยันทางห้องปฏิบัติการและผู้ป่วยที่มีความเชื่อมโยงทางระบาดวิทยา พบอัตราป่วยสูงสุดในกลุ่มอายุน้อยกว่า 1 ปี (10.86 ต่อแสนประชากร) รองลงมา คือ กลุ่มอายุ 1-4 ปี (1.98) อายุ 20-29 ปี (1.49) อายุ 30-39 ปี (1.49) และอายุ 15-19 ปี (0.89) ตามลำดับ เป็นผู้ป่วยสัญชาติไทย 495 ราย (ร้อยละ 92) เมียนมาร์ 11 ราย (ร้อยละ 1) อื่น ๆ 8 ราย (ร้อยละ 1) เพศหญิงและชายในอัตราส่วน 1:2 จังหวัดที่พบอัตราป่วยต่อแสนประชากรสะสมมากที่สุด 5 อันดับแรก ได้แก่ จังหวัดกระบี่ (30.62 ต่อแสนประชากร) นครราชสีมา (11.75) ภูเก็ต (6.21) สตูล (3.39) และระยอง (2.04) ตามลำดับ จากการสอบสวนโรคพบว่า ผู้ป่วยร้อยละ 80 (866 ราย) ไม่เคยได้รับวัคซีนหรือไม่แน่ใจว่าเคยได้รับวัคซีนมาก่อน ร้อยละ 9 เคยได้รับวัคซีนแต่ไม่ทราบจำนวนครั้ง ร้อยละ 8 เคยได้รับวัคซีน 1 ครั้ง และร้อยละ 3 เคยได้รับวัคซีน 2 ครั้ง

สถานการณ์ใน 4 จังหวัดภาคใต้ ระหว่างวันที่ 1 มกราคม ถึง 31 ธันวาคม 2562 พบผู้ป่วยไข่ออกผื่นหรือสงสัยหัดจำนวน 3,190 ราย เสียชีวิต 22 ราย (อัตราป่วยตาย 0.70) เป็นผู้ป่วยที่ได้รับการยืนยันทางห้องปฏิบัติการจำนวน 1,516 ราย (ร้อยละ 48) เป็นผู้ป่วยที่มีความเชื่อมโยงทางระบาดวิทยา 407 ราย (ร้อยละ 13) โดยการระบาดมีแนวโน้มลดลง ข้อมูลระหว่างวันที่ 1 มกราคม ถึง 10 เมษายน 2563 พบผู้ป่วยไข่ออกผื่นหรือสงสัยหัดจำนวน 230 ราย เป็นผู้ป่วยที่ได้รับการยืนยันทางห้องปฏิบัติการจำนวน 110 ราย (ร้อยละ 47) เป็นผู้ป่วยที่มีความเชื่อมโยงทางระบาดวิทยา 8 ราย (ร้อยละ 3) โดยกลุ่มผู้ป่วยที่ได้รับการยืนยัน



กรมควบคุมโรค
Department of Disease Control

กรมควบคุมโรค กระทรวงสาธารณสุข

Department of Disease Control, Ministry of Public Health

กองระบาดวิทยา Division of Epidemiology

www.ddc.moph.go.th โทร: 0 2590 3800 โทรสาร: 0 2590 3845

ทางห้องปฏิบัติการและผู้ป่วยที่มีความเชื่อมโยงทางระบาดวิทยา พบอัตราป่วยต่อแสนประชากรสูงสุดในกลุ่มอายุน้อยกว่า 1 ปี (อัตราป่วย 77.23 ต่อแสนประชากร) รองลงมา คือ กลุ่มอายุ 1-4 ปี (17.21) อายุ 5-9 ปี (15.10) และอายุ 10-14 ปี (3.30) ตามลำดับ อัตราส่วนเพศชายต่อเพศหญิง 1:1 โดยอัตราป่วยต่อแสนประชากรจำแนกตามจังหวัดดังนี้ จังหวัดนราธิวาส (11.75 ต่อแสนประชากร) สงขลา (0.97) ยะลา (0.74) และปัตตานี (0.68) จากการสอบสวนโรคพบว่า ผู้ป่วยร้อยละ 89 (104 ราย) ไม่เคยได้รับวัคซีนหรือไม่แน่ใจว่าได้รับวัคซีนมาก่อน ร้อยละ 8 เคยได้รับวัคซีน 1 ครั้ง ร้อยละ 2 เคยได้รับวัคซีน แต่ไม่ทราบจำนวนครั้ง และร้อยละ 1 เคยได้รับวัคซีน 1 ครั้ง

โดยตั้งแต่มีเหตุการณ์การระบาดในปี 2561 จนถึงวันที่ 10 เมษายน 2563 มีผู้ป่วยเสียชีวิตสะสมทั้งสิ้น 48 ราย (อัตราป่วยตาย 0.28) เป็นผู้เสียชีวิตในปี 2561 จำนวน 23 ราย และปี 2562 จำนวน 25 ราย ผู้เสียชีวิตรายล่าสุดเมื่อวันที่ 5 ธันวาคม 2562 โดยเป็นรายงานจากจังหวัดปัตตานี 23 ราย ยะลา 10 ราย นราธิวาส 10 ราย สงขลา 2 ราย ตาก 2 ราย และราชบุรี 1 ราย ผู้เสียชีวิตมีอาการเข้าได้กับโรคหัดทุกราย ในจำนวนนี้ได้รับการยืนยันทางห้องปฏิบัติการ 28 ราย ผลการตรวจทางห้องปฏิบัติการเป็นลบ 7 ราย ไม่ได้เก็บตัวอย่าง 10 ราย และผลกำกวม (equivocal) 3 ราย อายุระหว่าง 5 เดือน ถึง 22 ปี (ค่ามัธยฐาน 1 ปี) ผู้เสียชีวิตไม่เคยได้รับวัคซีนหัด 42 ราย เคยได้รับวัคซีนหัด 1 ครั้ง 5 ราย เคยได้รับวัคซีน 2 ครั้ง 1 ราย มีภาวะแทรกซ้อนคือปอดอักเสบทุกราย และมีภาวะสมองอักเสบ 1 ราย

จากการติดตามสถานการณ์การระบาดในภาคใต้พบว่าภาพรวมมีแนวโน้มการรายงานลดลง แต่จังหวัดนราธิวาสยังคงรายงานผู้ป่วยยืนยันต่อเนื่อง ดังตาราง

จำนวนผู้ป่วยที่รายงานทั้งหมด (จำนวนผู้ป่วยยืนยัน) สัปดาห์ระบาด ปี 2563				
จังหวัด	สัปดาห์ที่ 11	สัปดาห์ที่ 12	สัปดาห์ที่ 13	สัปดาห์ที่ 14
ปัตตานี	0 (0)	0 (0)	0 (0)	0 (0)
สงขลา	2 (2)	3 (3)	0 (0)	1 (1)
ยะลา	0 (0)	0 (0)	0 (0)	0 (0)
นราธิวาส	6 (6)	5 (5)	1 (1)	0 (0)
พื้นที่อื่น ๆ	36 (8)	12 (7)	1 (1)	2 (2)

ตารางที่ 1 แสดงจำนวนผู้ป่วยที่รายงานทั้งหมด (จำนวนผู้ป่วยยืนยัน) สัปดาห์ระบาด ปี 2563

สรุปและข้อเสนอแนะ

ข้อมูลจากการเฝ้าระวังพบว่า สถานการณ์การระบาดในไตรมาสแรกของปี 2563 แนวโน้มลดลงจากปี 2562 แต่ยังคงมีการระบาดในจังหวัดชายแดนใต้ เช่น นราธิวาส สงขลา โดยเฉพาะในกลุ่มเด็กเล็กอายุต่ำกว่า 5 ปี การระบาดเป็นลักษณะกระจายตามพื้นที่ต่าง ๆ ไม่เป็นกลุ่มก้อน นอกจากนี้ยังมีการระบาด



กรมควบคุมโรค
Department of Disease Control

กรมควบคุมโรค กระทรวงสาธารณสุข

Department of Disease Control, Ministry of Public Health

กองระบาดวิทยา Division of Epidemiology

www.ddc.moph.go.th โทร: 0 2590 3800 โทรสาร: 0 2590 3845

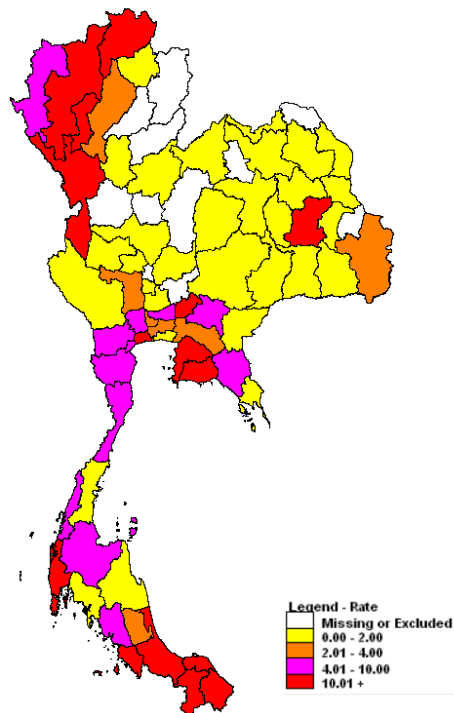
ในพื้นที่อื่น ๆ ในพื้นที่ที่มีคนอยู่รวมกันเป็นจำนวนมาก เช่น ในเรือนจำจังหวัดภูเก็ต ค่ายทหารในจังหวัดเชียงใหม่ ส่วนใหญ่พบในกลุ่มวัยกลางคน หน่วยงานสาธารณสุขควรเพิ่มความเข้มแข็งในการเฝ้าระวังโรคหัดดังนี้

1. หน่วยงานสาธารณสุขควรประชาสัมพันธ์ในค่ายทหาร เรือนจำ สถานศึกษา โรงงาน เรื่องข้อมูล การป้องกันและควบคุมการแพร่กระจายของโรค หากมีอาการใช้ร่วมกับมีผื่นหรือสงสัยโรคหัดให้ไปพบแพทย์ และหยุดงาน หรือแยกผู้ป่วยออกจากพื้นที่ประชากรหนาแน่นหลังจากผื่นขึ้นอย่างน้อย 4 วัน และให้แจ้งเจ้าหน้าที่ผู้รับผิดชอบเพื่อดำเนินการสอบสวนและควบคุมโรค รวมถึงให้สุศึกษาเพื่อป้องกันการระบาดพร้อมแจกหน้ากากอนามัยให้กับผู้ป่วยที่มีอาการ

2. กรณีที่มีผู้ป่วยหัดมารับบริการที่โรงพยาบาลหรือสถานพยาบาล ควรมีการแยกผู้ป่วย จากผู้ป่วยกลุ่มอื่น ๆ เนื่องจากหัดเป็นโรคที่มีโอกาสแพร่กระจายได้ง่ายโดยเฉพาะในกลุ่มคนที่ไม่มีภูมิคุ้มกัน หรือไม่เคยได้รับวัคซีน

3. ผู้รับผิดชอบดำเนินการสอบสวนเมื่อพบผู้ป่วยมีไข้ ผื่น หรือสงสัยหัด หัดเยอรมัน และเก็บตัวอย่างเลือด ส่งตรวจยืนยันทางห้องปฏิบัติการภายใน 48 ชั่วโมง และรายงานผู้ป่วยโรคหัดผ่านระบบ Measles Database Online (<https://apps.boe.moph.go.th/measles>)

4. ทุกพื้นที่ควรมีการสำรวจความครอบคลุมวัคซีนหัดในกลุ่มเป้าหมาย โดยเฉพาะพื้นที่ที่มีการระบาดของโรค เช่น ปัตตานี นราธิวาส สงขลา ยะลา เชียงใหม่ และเร่งรัดการให้วัคซีนในกลุ่มเป้าหมายให้ได้ตามเกณฑ์ที่กำหนดไว้ คือ มากกว่าร้อยละ 95 เพื่อป้องกันการระบาดในวงกว้าง



จังหวัด	อัตราป่วย 10 ⁵
นราธิวาส	97.52
ปัตตานี	96.54
ยะลา	32.44
ภูเก็ต	30.01
สตูล	29.05
ชลบุรี	24.19
ตาก	22.84
สงขลา	18.18
นครนายก	18.02
ร้อยเอ็ด	17.08

รูปที่ 1 อัตราป่วยผู้ป่วยยืนยันโรคหัดและผู้ป่วยที่มีความเชื่อมโยงทางระบาดวิทยาสะสมรายจังหวัด และจังหวัดที่มีอัตราป่วยสูง 10 อันดับแรก (วันที่ 1 มกราคม ถึง 31 ธันวาคม 2562)



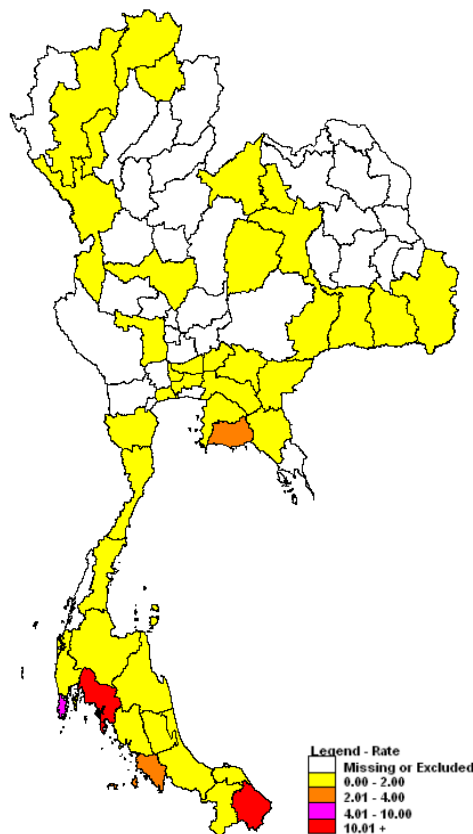
กรมควบคุมโรค
Department of Disease Control

กรมควบคุมโรค กระทรวงสาธารณสุข

Department of Disease Control, Ministry of Public Health

กองระบาดวิทยา Division of Epidemiology

www.ddc.moph.go.th โทร: 0 2590 3800 โทรสาร: 0 2590 3845



จังหวัด	อัตราป่วย 10 ⁵
กระบี่	30.62*
นราธิวาส	11.75
ภูเก็ต	6.24
สตูล	3.39**
ระยอง	2.04
เชียงใหม่	1.96
ชลบุรี	1.86
สุราษฎร์ธานี	1.77
ชัยภูมิ	1.49
หนองบัวลำภู	1.36

รูปที่ 2 อัตราป่วยผู้ป่วยยืนยันโรคหัดและผู้ป่วยที่มีความเชื่อมโยงทางระบาดวิทยาสะสมรายจังหวัด และจังหวัดที่มีอัตราป่วยสูง 10 อันดับแรก (วันที่ 1 มกราคม 2563 ถึง 10 เมษายน 2563)

* จังหวัดกระบี่ พบการระบาดในเรือนจำ ช่วง 6-17 กุมภาพันธ์ 2563 มีผู้ป่วยที่ได้รับการยืนยันทางห้องปฏิบัติการหัดเยอรมัน 17 ราย ได้รับการยืนยันทางห้องปฏิบัติการหัด 1 ราย

** จังหวัดสตูล พบการระบาดในเรือนจำ ช่วง 11-14 มกราคม 2563 มีผู้ป่วยที่ได้รับการยืนยันทางห้องปฏิบัติการหัด 5 ราย



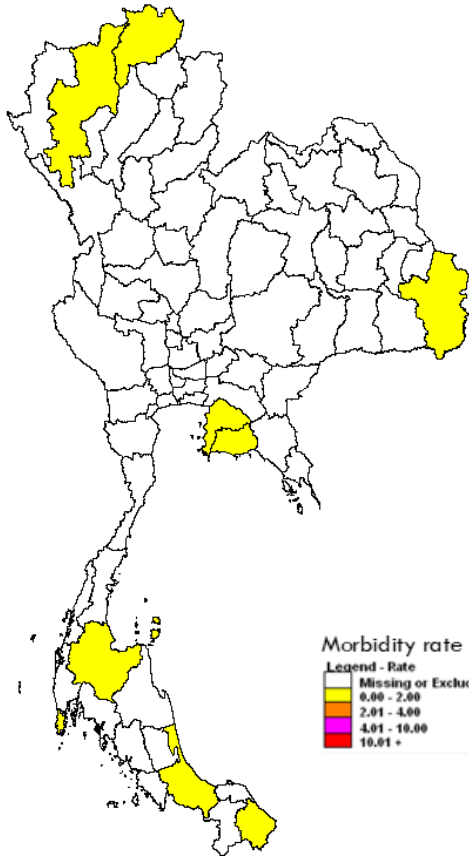
กรมควบคุมโรค
Department of Disease Control

กรมควบคุมโรค กระทรวงสาธารณสุข

Department of Disease Control, Ministry of Public Health

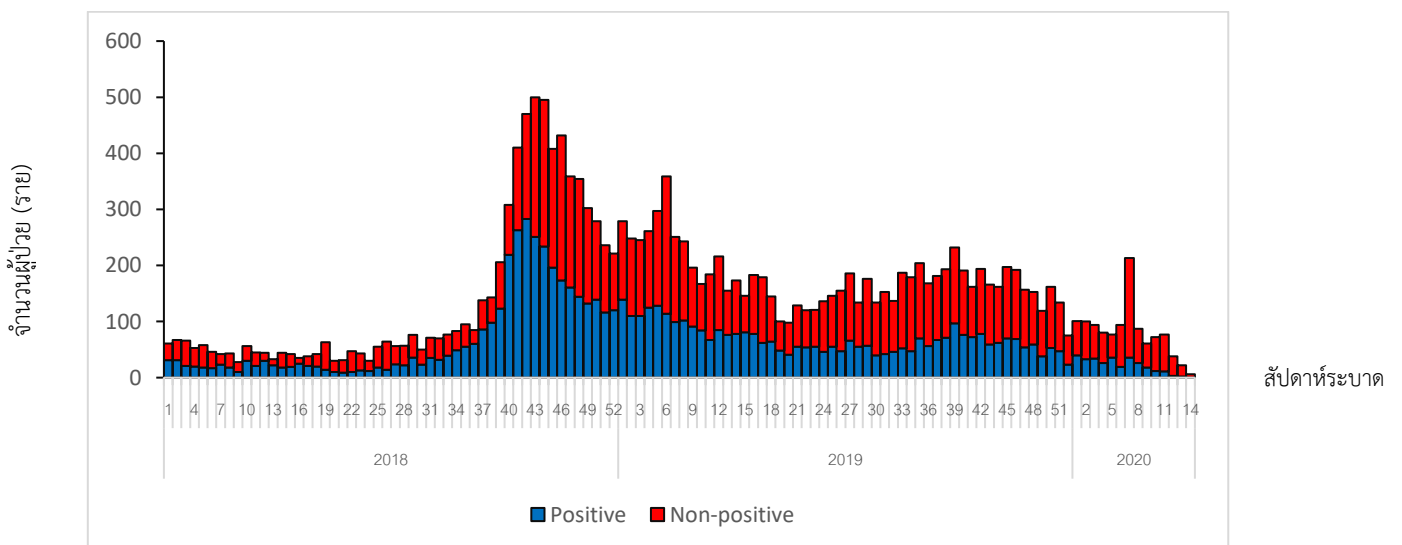
กองระบาดวิทยา Division of Epidemiology

www.ddc.moph.go.th โทร: 0 2590 3800 โทรสาร: 0 2590 3845



จังหวัด	อัตราป่วย 10 ⁵
ระยอง	0.40
เชียงใหม่	0.28
สุราษฎร์ธานี	0.28
ภูเก็ต	0.24
นราธิวาส	0.12
เชียงราย	0.07
สงขลา	0.06
ชลบุรี	0.06
อุบลราชธานี	0.05

รูปที่ 3 อัตราป่วยผู้ป่วยยืนยันโรคหัด และผู้ป่วยที่มีความเชื่อมโยงทางระบาดวิทยาสะสมรายจังหวัด และจังหวัดที่มีอัตราป่วยสูง 10 อันดับแรก ในช่วง 4 สัปดาห์ (วันที่ 11 มีนาคม ถึง 5 เมษายน 2563)



รูปที่ 4 กราฟแสดงจำนวนผู้ป่วยอาการเข้าได้กับโรคหัด จำแนกวันเริ่มป่วยตามสัปดาห์การระบาดประเทศไทย (วันที่ 1 มกราคม 2561 ถึง 10 เมษายน 2563)



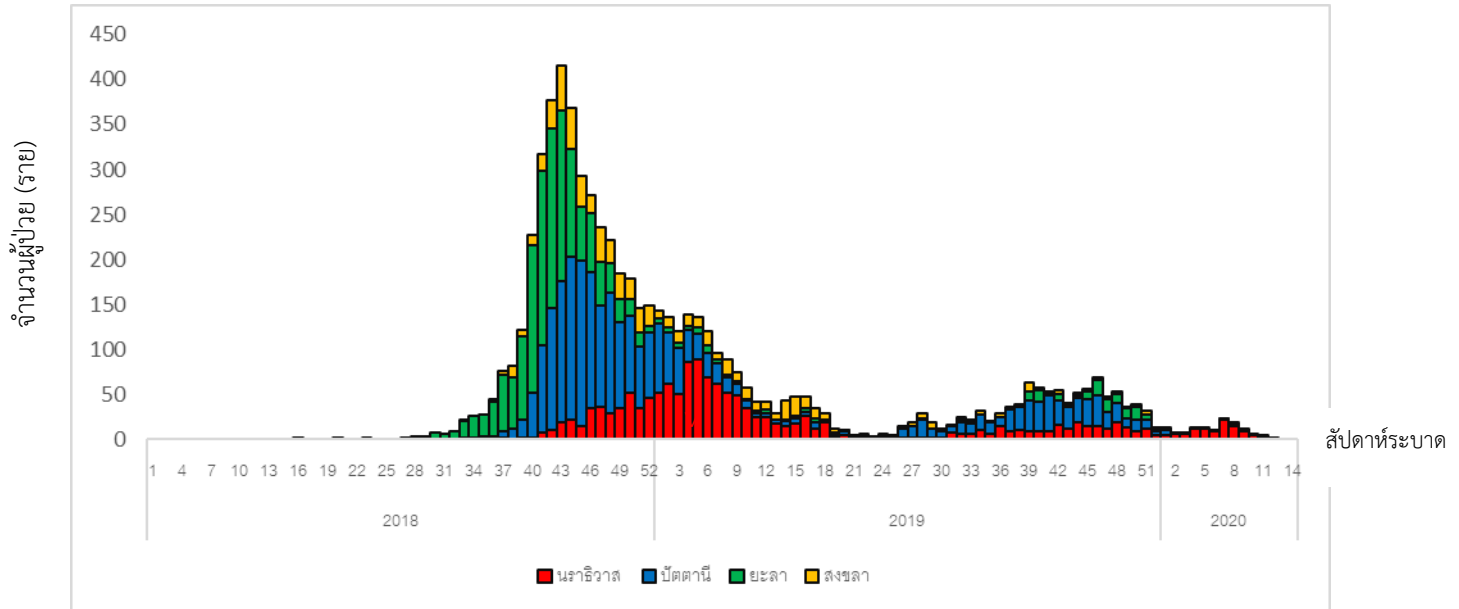
กรมควบคุมโรค
Department of Disease Control

กรมควบคุมโรค กระทรวงสาธารณสุข

Department of Disease Control, Ministry of Public Health

กองระบาดวิทยา Division of Epidemiology

www.ddc.moph.go.th โทร: 0 2590 3800 โทรสาร: 0 2590 3845



รูปที่ 5 กราฟแสดงจำนวนผู้ป่วยยืนยันโรคหัดและผู้ป่วยที่มีความเชื่อมโยงทางระบาดวิทยา
จำแนกวันเริ่มป่วยตามสัปดาห์การระบาด ใน 4 จังหวัดภาคใต้ (วันที่ 1 มกราคม 2561 ถึง 10 เมษายน 2563)

ผู้สรุปรายงาน: ฉัตรมงคล สัมแป้น/ ศิริยญา ไชยยา/ ภาวินี ด้วงเงิน
กองระบาดวิทยา