

สถานการณ์โรคไข้หวัดใหญ่

สถานการณ์ต่างประเทศ

องค์การอนามัยโลก ชี้แจงว่า ข้อมูลระบาดวิทยา และไวรัสวิทยาในปัจจุบัน ควรวิเคราะห์และอธิบายผล อย่างระมัดระวัง เนื่องจากการระบาดของ COVID-19 อย่างต่อเนื่อง อาจส่งผลให้ประชากรมีพฤติกรรมสุขภาพ การเฝ้าระวังในพื้นที่เฝ้าระวังเฉพาะ แตกต่างไป เนื่องจากประเทศสมาชิก มีมาตรการเพื่อลดการแพร่ระบาดของเชื้อไวรัส COVID-19 ซึ่งอาจมีผลต่อการแพร่ระบาดของเชื้อไวรัสไข้หวัดใหญ่ ด้วยเช่นกัน

การรายงานสถานการณ์โรคไข้หวัดใหญ่ในภาพรวมทั่วโลก ณ วันที่ 27 เมษายน 2563 โดยภาพรวมในขณะนี้ ประเทศในเขตอบอุ่นของซีกโลกเหนือ สถานการณ์โรคไข้หวัดใหญ่ในภาพรวมอยู่ในระดับต่ำ พบการเสียชีวิตเพิ่มขึ้นในประเทศเครือข่ายยุโรป ประเทศในแถบทะเลแคริบเบียน และประเทศในอเมริกากลาง มีรายงานพบผู้ป่วยติดเชื้อระบบทางเดินหายใจเฉียบพลันรุนแรง (SARI) เพิ่มขึ้นในหลายประเทศของภูมิภาคย่อย สถานการณ์โรคไข้หวัดใหญ่ และโรคจากระบบทางเดินหายใจอื่นๆ อยู่ในระดับต่ำ ประเทศในเขตร้อนอเมริกาใต้ สถานการณ์โรคไข้หวัดใหญ่ อยู่ในระดับต่ำ ประเทศในแอฟริกาเขตร้อน มีรายงานสถานการณ์โรคไข้หวัดใหญ่ ในระดับต่ำ ยกเว้นประเทศโมซัมบิก ประเทศในเอเชียใต้ มีการรายงาน ILI และ SARI ลดลงในประเทศอัฟกานิสถาน และภูฏาน ประเทศในเอเชียตะวันออกเฉียงใต้ มีรายงานสถานการณ์โรคไข้หวัดใหญ่ ในระดับต่ำ ในประเทศที่มีการรายงาน ในเขตอบอุ่นของซีกโลกใต้ สถานการณ์โรคไข้หวัดใหญ่ อยู่ในระดับของไข้หวัดใหญ่ตามฤดูกาล ทั้งทั้งภูมิภาค มีรายงานผู้ป่วยติดเชื้อระบบทางเดินหายใจเฉียบพลันรุนแรง (SARI) ลดลงในประเทศชิลี และโปรตุเกส สถานการณ์ในภาพรวมทั่วโลก พบเชื้อไวรัสไข้หวัดใหญ่ชนิด A และชนิด B ในสัดส่วนที่ใกล้เคียงกัน องค์การอนามัยโลกแนะนำให้มีการจัดการที่เหมาะสมเพื่อควบคุมการติดเชื้อ และฉีดวัคซีนป้องกันไข้หวัดใหญ่ในกลุ่มเสี่ยง และรายละเอียดสถานการณ์ในแต่ละภูมิภาค ดังต่อไปนี้

ช่วงระหว่างการรายงานสถานการณ์ มีหลายประเทศที่ตรวจตัวอย่างสิ่งส่งตรวจโรคไข้หวัดใหญ่ และ COVID-19 และพบว่า บางตัวอย่างให้ผลบวกกับ COVID-19 ดังนั้น องค์การอนามัยโลก จึงสนับสนุนให้ประเทศสมาชิก ส่งผลตรวจทางห้องปฏิบัติการโรคไข้หวัดใหญ่ และ COVID-19 เพื่อสร้างรูปแบบการรายงานในระดับภูมิภาค และระดับโลก

- **ประเทศในเขตอบอุ่นซีกโลกเหนือ** สถานการณ์โรคไข้หวัดใหญ่ อยู่ในระดับต่ำ ทั้งทั้งภูมิภาค ประเทศในอเมริกาเหนือ ตัวชี้วัดโรคไข้หวัดใหญ่ อยู่ในระดับต่ำมาก ยกเว้น ร้อยละของผู้ป่วยกลุ่มอาการคล้ายไข้หวัดใหญ่ (ILI) ในสหรัฐอเมริกา พบว่าสูงกว่าระดับฤดูกาลเล็กน้อย อัตราการเข้ารับการรักษาในโรงพยาบาลสะสม อยู่ในระดับใกล้เคียงกับฤดูกาลที่ผ่านมา ยกเว้นในวัยเด็ก และวัยหนุ่มสาว ที่พบว่าสูงกว่าเมื่อเปรียบเทียบกับฤดูกาลที่ผ่านมา ร้อยละการเสียชีวิตจากโรคปอดบวม และโรคไข้หวัดใหญ่ สูงกว่าเกณฑ์การแพร่ระบาดของโรค
- **ในยุโรป** สถานการณ์โรคไข้หวัดใหญ่ ลดลงอย่างต่อเนื่องทั้งทั้งภูมิภาค มีรายงานผู้ป่วยกลุ่มอาการคล้ายไข้หวัดใหญ่ (ILI) เพิ่มขึ้นในประเทศเอสโตเนีย และเนเธอร์แลนด์ และลดลงในประเทศไอร์แลนด์ และเบลเยียม แต่ยังคงสูงกว่าเกณฑ์มาตรฐาน ผู้ป่วยติดเชื้อระบบทางเดินหายใจเฉียบพลันรุนแรง (SARI) เพิ่มขึ้นในประเทศรัสเซีย

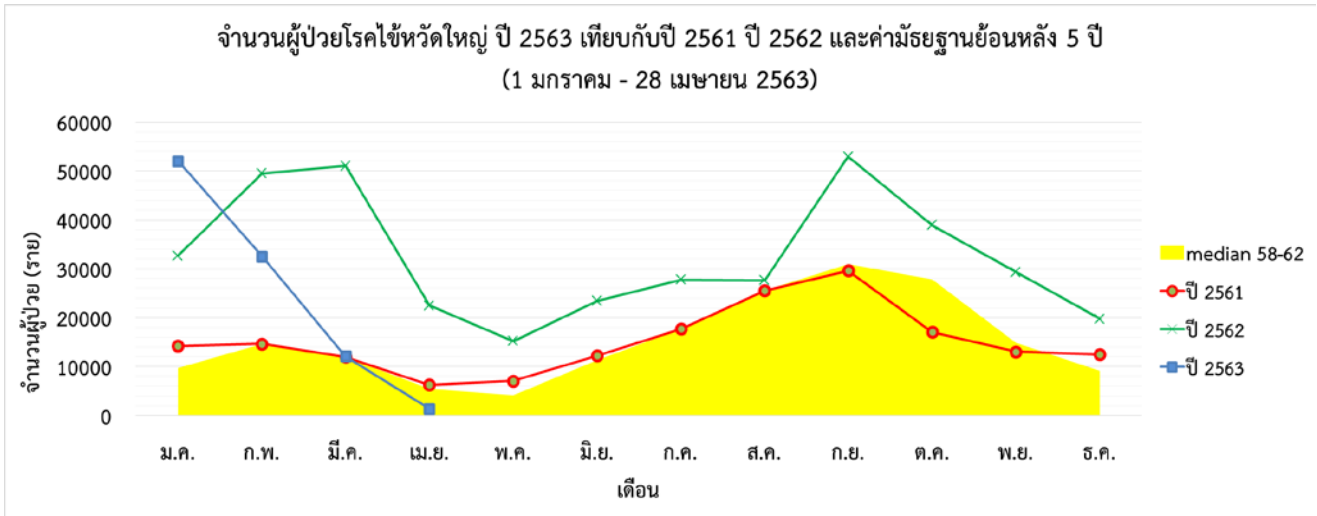
การตรวจพบโรคไข้หวัดใหญ่ มีน้อยในประเทศที่มีการรายงาน โดย ส่วนใหญ่พบเชื้อไวรัสไข้หวัดใหญ่ชนิด และชนิด B การคาดการณ์อัตราการตายแบบรวม จากเครือข่าย EuroMOMO พบว่า การเสียชีวิตจากทุกสาเหตุ เพิ่มขึ้น ซึ่งพบว่าการเสียชีวิตที่มากขึ้นในบางประเทศ ในยุโรป มาจากการระบาดใหญ่ของ COVID-19 และพบว่า ผู้เสียชีวิตส่วนใหญ่ อยู่ในกลุ่มอายุ 65 ปีขึ้นไป ตามด้วย กลุ่มอายุ 15-64 ปี

- เอเชียกลาง และแอฟริกาเหนือ ไม่มีการรายงานสถานการณ์โรคไข้หวัดใหญ่
- ในเอเชียตะวันตก สถานการณ์โรคไข้หวัดใหญ่ ต่ำลง ในประเทศที่มีการรายงาน
- ในเอเชียตะวันออก ตัวยับยั้งการป่วยโรคทางเดินหายใจ และสถานการณ์โรคไข้หวัดใหญ่ อยู่ในระดับไข้หวัดใหญ่ ตามฤดูกาล ทุกประเทศ ทั้งทั้งภูมิภาค
- ประเทศเขตร้อนของอเมริกากลาง แคริบเบียน และอเมริกาใต้ ประเทศในแถบแคริบเบียน และประเทศใน อเมริกากลาง สถานการณ์โรคไข้หวัดใหญ่ มีน้อย ในประเทศที่มีการรายงาน มีรายงานการติดเชื้อระบบทางเดิน หายใจเฉียบพลันรุนแรง (SARI) ในสาธารณรัฐโดมินิกัน ประเทศเฮติ ประเทศฮอนดูรัส และประเทศจาไมกา ในขณะที่ SARI ในประเทศคอสตาริกา ลดลง ประเทศเม็กซิโก สถานการณ์โรคไข้หวัดใหญ่ ลดลงอย่างต่อเนื่อง โดยส่วนใหญ่พบเชื้อไวรัสไข้หวัดใหญ่ ชนิด B/Victoria
- ประเทศเขตร้อนของอเมริกาใต้ มีการตรวจพบโรคไข้หวัดใหญ่ น้อยลง ในประเทศโบลิเวีย และประเทศบราซิล
- ประเทศเขตร้อนของแอฟริกา ไม่มีการตรวจพบเชื้อไข้หวัดใหญ่ ในทุกประเทศที่มีการรายงาน มีรายงานพบเชื้อ ไวรัสไข้หวัดใหญ่ ชนิด A(H1N1)pdm09 ในประเทศโมซัมบิก ประเทศมาลี มีรายงานผู้ป่วย ILI ลดลง แต่ รายงาน SARI เพิ่มขึ้น
- ประเทศเอเชียเขตร้อน ในเอเชียใต้ ไม่มีการตรวจพบโรคไข้หวัดใหญ่ ในประเทศที่มีการรายงาน การรายงาน ผู้ป่วย ILI และ SARI ลดลงเล็กน้อยในประเทศอัฟกานิสถาน และประเทศภูฏาน
- เอเชียตะวันออกเฉียงใต้ สถานการณ์โรคไข้หวัดใหญ่ลดลงทั่วทั้งภูมิภาค สาธารณรัฐประชาธิปไตยประชาชนลาว การรายงานผู้ป่วย ILI และ SARI ลดลง และไม่มีการตรวจพบเชื้อไวรัสไข้หวัดใหญ่
- ประเทศในเขตอบอุ่นซีกโลกใต้ สถานการณ์โรคไข้หวัดใหญ่ อยู่ในระดับของไข้หวัดใหญ่ตามฤดูกาล บางส่วนของ ออสเตรเลีย มีข้อมูล พบอาการโรกระบบทางเดินหายใจสูงกว่าค่าการพยากรณ์ ในช่วงเวลานี้ของปี สถานการณ์ โรคไข้หวัดใหญ่จะอยู่ในช่วงไข้หวัดใหญ่ตามฤดูกาล แอฟริกาใต้ พบเชื้อไวรัสไข้หวัดใหญ่ ชนิด A(H1N1)pdm09 ในระดับต่ำ ในเขตอบอุ่นของอเมริกาใต้ มีรายงานการติดเชื้อระบบทางเดินหายใจเฉียบพลันรุนแรง (SARI) ลดลง ในประเทศชิลี และประเทศปารากวัย มีรายงานอัตราผู้ป่วย ILI เพิ่มขึ้นอย่างต่อเนื่อง ในประเทศปารากวัย

ที่มา : องค์การอนามัยโลก

https://www.who.int/influenza/surveillance_monitoring/updates/2020_04_27_surveillance_update_366.pdf?ua=1

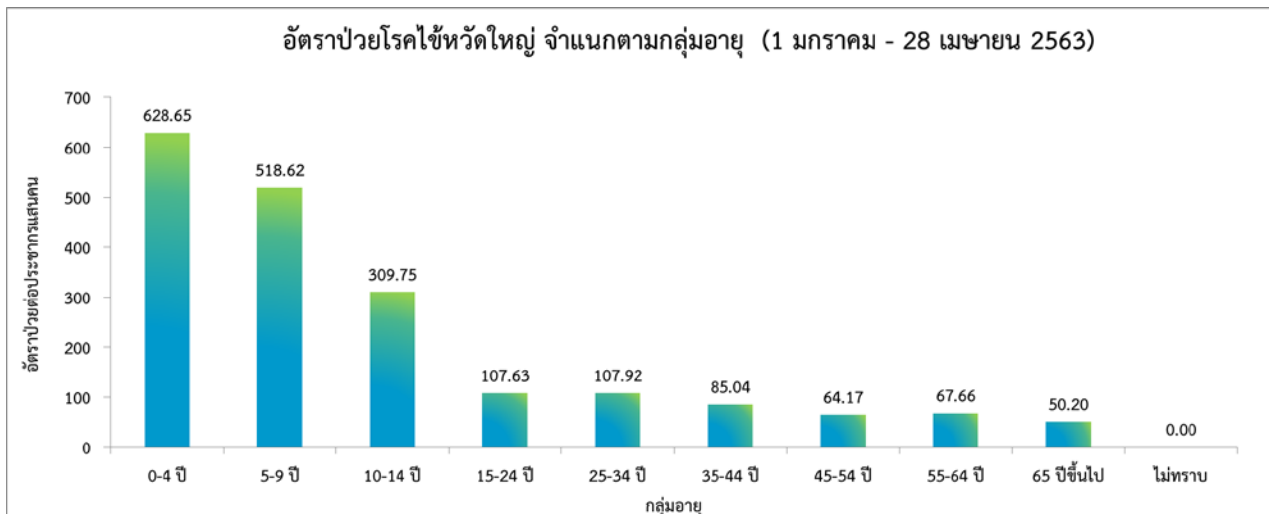
สถานการณ์ประเทศไทย



ที่มา : รายงาน 506 สำนักระบาดวิทยา

สถานการณ์โรคไข้หวัดใหญ่ในปี 2563 ข้อมูลตั้งแต่วันที่ 1 มกราคม – 28 เมษายน 2563 มีรายงานผู้ป่วยทั่วประเทศ จำนวน 98,091 ราย คิดเป็นอัตราป่วย 147.95 ต่อประชากรแสนคน เสียชีวิต 3 ราย คิดเป็นอัตราป่วยตาย ร้อยละ 0.00 จำนวนผู้ป่วยสะสมในภาพรวม ลดลง จำนวนผู้ป่วยสะสมมีแนวโน้มลดลง ต่ำกว่าค่ามัธยฐาน 5 ปีย้อนหลัง

❖ จำแนกตามกลุ่มอายุ



ที่มา : รายงาน 506 สำนักระบาดวิทยา

การเกิดโรคไข้หวัดใหญ่จำแนกตามกลุ่มอายุ พบว่าส่วนใหญ่พบผู้ป่วยอยู่ในกลุ่มอายุ 0 - 4 ปี มีอัตราป่วยสูงสุด คือ 628.65 ต่อประชากรแสนคน รองลงมาคือ กลุ่มอายุ 5 - 9 ปี มีอัตราป่วย 518.62 ต่อประชากรแสนคน และกลุ่มอายุ 10 - 14 ปี มีอัตราป่วย 309.75 ต่อประชากรแสนคน ตามลำดับ จะเห็นได้ว่ากลุ่มผู้ป่วยที่มีอัตราป่วยสูงจะอยู่ในช่วงวัยเด็กจึงต้องมีการให้ความสำคัญต่อการป้องกันควบคุมโรคในกลุ่มวัยเรียนและเด็ก และในสถานที่ที่มีการรวมตัวกันของคนหมู่มาก มากขึ้น

❖ จำแนกรายภาค

ภาค	ผู้ป่วย (ราย)	ผู้ป่วยตาย (ราย)	อัตราป่วย (ต่อประชากรแสนคน)	อัตราตาย (ต่อประชากรแสนคน)	อัตราป่วยตาย (ร้อยละ)
กลาง	39,885	0	238.03	0.00	0.00
เหนือ	26,462	0	212.78	0.00	0.00
ตะวันออกเฉียงเหนือ	26,293	2	119.50	0.01	0.01
ใต้	5,451	1	57.82	0.01	0.02

ที่มา : รายงาน 506 สำนักระบาดวิทยา

การกระจายของการเกิดโรคไข้หวัดใหญ่รายภาค พบว่า ภาคที่มีอัตราป่วยสูงสุด คือ ภาคกลาง อัตราป่วย 238.03 ต่อประชากรแสนคน รองลงมา คือ ภาคเหนือ อัตราป่วย 212.78 ต่อประชากรแสนคน ภาคตะวันออกเฉียงเหนือ อัตราป่วย 119.50 ต่อประชากรแสนคน และน้อยที่สุด คือ ภาคใต้ อัตราป่วย 57.82 ต่อประชากรแสนคน ตามลำดับ นอกจากนี้ยังพบผู้ป่วยเสียชีวิตจำนวนรวมทั้งหมด 3 ราย ที่ภาคตะวันออกเฉียงเหนือ 2 ราย และภาคใต้ 1 ราย

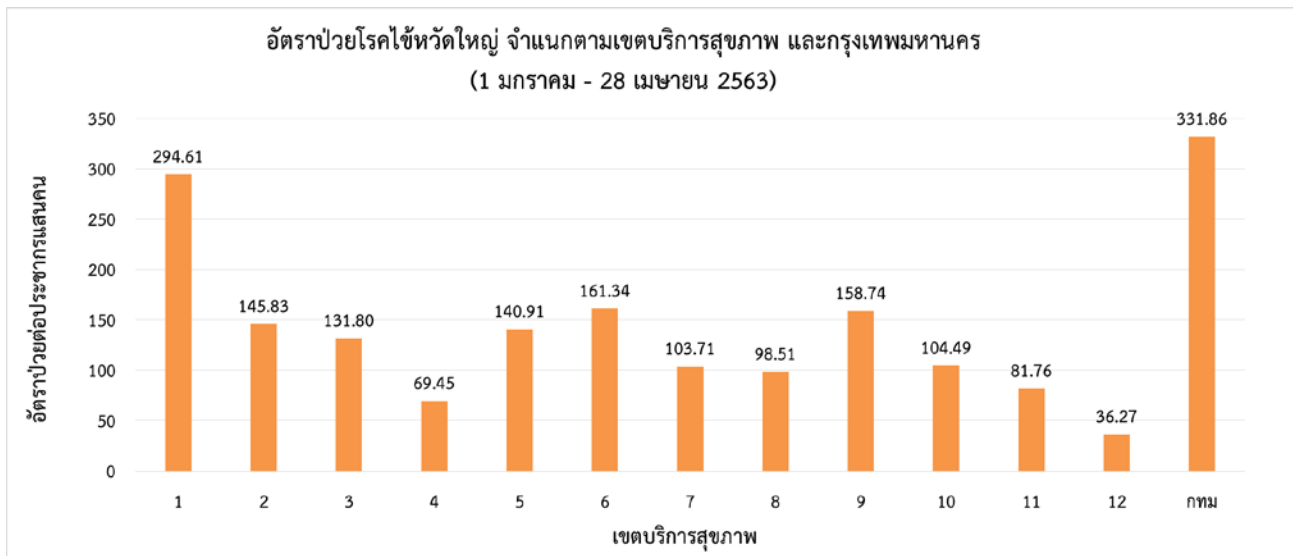
❖ จำแนกตามอัตราป่วยรายจังหวัด 5 อันดับ

อันดับ	จังหวัด	จำนวนผู้ป่วย (ราย)	อัตราป่วย (ต่อประชากรแสนคน)
1	พะเยา	2,155	452.58
2	เชียงใหม่	7,275	414.46
3	หนองคาย	1,829	350.39
4	กรุงเทพมหานคร	18,848	331.86
5	ระยอง	2,347	327.21

ที่มา : รายงาน 506 สำนักระบาดวิทยา

การกระจายของการเกิดโรคไข้หวัดใหญ่รายจังหวัด พบว่า จังหวัดที่มีอัตราป่วยสูงสุด คือ จังหวัดพะเยา อัตราป่วย 452.58 ต่อประชากรแสนคน รองลงมา คือ เชียงใหม่ อัตราป่วย 414.46 ต่อประชากรแสนคน นongคาย อัตราป่วย 350.39 ต่อประชากรแสนคน กรุงเทพมหานคร อัตราป่วย 331.86 ต่อประชากรแสนคน และระยอง อัตราป่วย 327.21 ต่อประชากรแสนคน ตามลำดับ

❖ จำแนกตามเครือข่ายบริการและกรุงเทพมหานคร



ที่มา : รายงาน 506 สำนักระบาดวิทยา

เมื่อพิจารณาจำแนกผู้ป่วยตามเขตบริการสุขภาพ และกรุงเทพมหานคร พบว่า กรุงเทพมหานคร มีอัตราป่วยสูงสุด คือ 331.86 ต่อประชากรแสนคน รองลงมา คือ เขตบริการสุขภาพที่ 1 อัตราป่วย 294.61 ต่อประชากรแสนคน และ เขตบริการสุขภาพที่ 6 อัตราป่วย 161.34 ต่อประชากรแสนคน ตามลำดับ



สถานการณ์โรคไข้หวัดใหญ่

กองโรคติดต่อทั่วไป กรมควบคุมโรค กระทรวงสาธารณสุข
Division of Communicable Diseases

กรมควบคุมโรค
กองโรคติดต่อทั่วไป

สถานการณ์โรคไข้หวัดใหญ่ ปี 2563 จำแนกตามรายจังหวัด (ข้อมูล ณ วันที่ 28 เมษายน 2563)

จังหวัด/พื้นที่	รวม		อัตรา			
	จำนวนป่วย (ราย)	จำนวนตาย (ราย)	ประชากร	อัตราป่วย (ต่อประชากรแสนคน)	อัตรามตาย (ต่อประชากรแสนคน)	อัตราป่วย ตาย (ร้อยละ)
รวมทั้งประเทศ	98091	3	66301242	147.95	0.00	0.00
ภาคเหนือ	26462	0	12436028	212.78	0.00	0.00
สคร.1 เชียงใหม่/เครือข่ายบริการที่ 1	23107	0	5878537	294.61	0.00	0.00
เชียงใหม่	12289	0	1755291	414.46	0.00	0.00
เชียงใหม่	3031	0	1289873	263.67	0.00	0.00
ลำปาง	2415	0	744714	245.33	0.00	0.00
ลำพูน	1675	0	405936	195.84	0.00	0.00
แม่ฮ่องสอน	448	0	280826	111.81	0.00	0.00
น่าน	1047	0	479414	156.86	0.00	0.00
พะเยา	1561	0	476157	452.58	0.00	0.00
แพร่	641	0	446326	179.24	0.00	0.00
สคร.2 พิษณุโลก/เครือข่ายบริการที่ 2	6612	0	3565071	145.83	0.00	0.00
เพชรบูรณ์	1105	0	994936	130.66	0.00	0.00
พิษณุโลก	2693	0	866129	240.38	0.00	0.00
สุโขทัย	1032	0	598287	113.82	0.00	0.00
ตาก	590	0	649472	71.75	0.00	0.00
อุตรดิตถ์	1192	0	456247	146.85	0.00	0.00
สคร.3 นครสวรรค์/เครือข่ายบริการที่ 3	7212	0	2992420	131.80	0.00	0.00
ชัยนาท	126	0	328993	39.82	0.00	0.00
กำแพงเพชร	2259	0	728470	103.78	0.00	0.00
นครสวรรค์	3742	0	1064649	203.64	0.00	0.00
พิจิตร	707	0	540620	118.57	0.00	0.00
อุทัยธานี	378	0	329688	75.22	0.00	0.00



สถานการณ์โรคไข้หวัดใหญ่

กองโรคติดต่อทั่วไป กรมควบคุมโรค กระทรวงสาธารณสุข
Division of Communicable Diseases

กรมควบคุมโรค
กองโรคติดต่อทั่วไป

จังหวัด/พื้นที่	รวม		อัตรา			
	จำนวนป่วย (ราย)	จำนวนตาย (ราย)	ประชากร	อัตราป่วย (ต่อประชากรแสนคน)	อัตรามตาย (ต่อประชากรแสนคน)	อัตราป่วย ตาย (ร้อยละ)
ภาคกลาง	39885	0	16756435	238.03	0.00	0.00
สคร.4 สระบุรี/ เครือข่ายบริการที่ 4	3711	0	5343264	69.45	0.00	0.00
อ่างทอง	347	0	281014	123.48	0.00	0.00
ลพบุรี	511	0	758003	67.41	0.00	0.00
นครนายก	180	0	259718	69.31	0.00	0.00
นนทบุรี	664	0	1238015	53.63	0.00	0.00
อยุธยา	841	0	815647	103.11	0.00	0.00
ปทุมธานี	629	0	1137603	55.29	0.00	0.00
สระบุรี	429	0	643531	66.66	0.00	0.00
สิงห์บุรี	110	0	209733	52.45	0.00	0.00
สคร.5 ราชบุรี/ เครือข่ายบริการที่ 5	7503	0	5324608	140.91	0.00	0.00
กาญจนบุรี	1166	0	890565	130.93	0.00	0.00
นครปฐม	2183	0	914273	238.77	0.00	0.00
เพชรบุรี	442	0	483335	91.45	0.00	0.00
ประจวบคีรีขันธ์	677	0	546396	123.90	0.00	0.00
ราชบุรี	815	0	872615	93.40	0.00	0.00
สมุทรสาคร	688	0	573215	120.02	0.00	0.00
สมุทรสงคราม	230	0	193847	118.65	0.00	0.00
สุพรรณบุรี	1302	0	850362	153.11	0.00	0.00
สคร.6 ชลบุรี/ เครือข่ายบริการที่ 6	9823	0	6088563	161.34	0.00	0.00
ฉะเชิงเทรา	1563	0	712449	219.38	0.00	0.00
จันทบุรี	880	0	535478	164.34	0.00	0.00
ชลบุรี	2082	0	1522285	136.77	0.00	0.00
ปราจีนบุรี	614	0	489592	125.41	0.00	0.00
ระยอง	2347	0	717276	327.21	0.00	0.00
สระแก้ว	150	0	563014	26.64	0.00	0.00
สมุทรปราการ	2109	0	1318687	159.93	0.00	0.00
ตราด	78	0	229782	33.95	0.00	0.00



สถานการณ์โรคไข้หวัดใหญ่

กองโรคติดต่อทั่วไป กรมควบคุมโรค กระทรวงสาธารณสุข
Division of Communicable Diseases

กรมควบคุมโรค
กองโรคติดต่อทั่วไป

จังหวัด/พื้นที่	รวม		อัตรา			
	จำนวนป่วย (ราย)	จำนวนตาย (ราย)	ประชากร	อัตราป่วย (ต่อประชากรแสนคน)	อัตรตาย (ต่อประชากรแสนคน)	อัตราป่วย ตาย (ร้อยละ)
ภาคตะวันออกเฉียงเหนือ	26293	2	22002359	142.58	0.03	0.02
สคร.7 ขอนแก่น/ เครือข่ายบริการที่ 7	5250	0	5062199	103.71	0.00	0.00
กาฬสินธุ์	480	0	985676	48.70	0.00	0.00
ขอนแก่น	3117	0	1805903	172.60	0.00	0.00
มหาสารคาม	848	0	963060	88.05	0.00	0.00
ร้อยเอ็ด	805	0	1307560	61.57	0.00	0.00
สคร.8 อุดรธานี/ เครือข่ายบริการที่ 8	5471	0	5553738	98.51	0.00	0.00
บึงกาฬ	436	0	423485	102.96	0.00	0.00
เลย	747	0	642220	116.32	0.00	0.00
นครพนม	821	0	718406	114.28	0.00	0.00
หนองบัวลำภู	550	0	511878	107.45	0.00	0.00
หนองคาย	1829	0	521995	350.39	0.00	0.00
สกลนคร	380	0	1150876	33.02	0.00	0.00
อุดรธานี	708	0	1584878	44.67	0.00	0.00
สคร.9 นครราชสีมา/ เครือข่ายบริการที่ 9	10751	2	6772779	158.74	0.03	0.02
บุรีรัมย์	2080	0	1593378	130.54	0.00	0.00
ชัยภูมิ	1688	0	1139067	148.19	0.00	0.00
นครราชสีมา	6316	2	2642815	238.99	0.08	0.03
สุรินทร์	667	0	1397519	47.73	0.00	0.00
สคร.10 อุบลราชธานี/ เครือข่ายบริการที่ 10	4821	0	4613643	104.49	0.00	0.00
อำนาจเจริญ	269	0	378363	71.10	0.00	0.00
มุกดาหาร	631	0	351532	179.50	0.00	0.00
ศรีสะเกษ	655	0	1472521	44.48	0.00	0.00
อุบลราชธานี	2811	0	1872091	150.15	0.00	0.00
ยโสธร	455	0	539136	84.39	0.00	0.00



สถานการณ์โรคไข้หวัดใหญ่

กองโรคติดต่อทั่วไป กรมควบคุมโรค กระทรวงสาธารณสุข
Division of Communicable Diseases

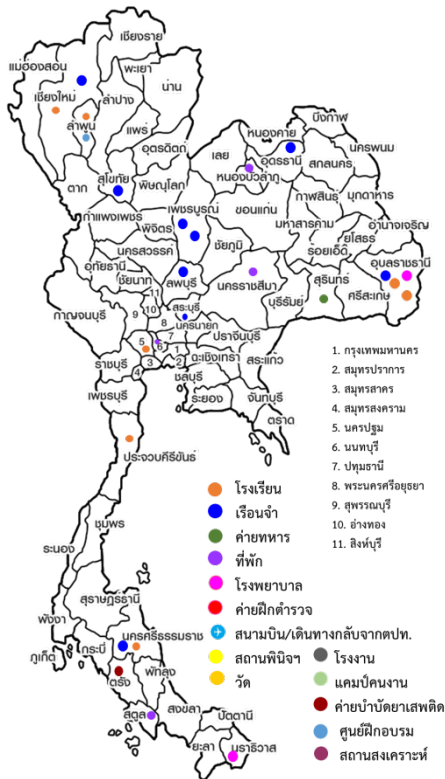
กรมควบคุมโรค
กองโรคติดต่อทั่วไป

จังหวัด/พื้นที่	รวม		อัตรา			
	จำนวนป่วย (ราย)	จำนวนตาย (ราย)	ประชากร	อัตราป่วย (ต่อประชากรแสนคน)	อัตรตาย (ต่อประชากรแสนคน)	อัตราป่วยตาย (ร้อยละ)
ภาคใต้	5451	1	9426888	91.03	0.01	0.01
สคร.11 นครศรีธรรมราช/เครือข่าย บริการที่ 11	3652	1	4466673	81.76	0.02	0.03
ชุมพร	601	0	510307	117.77	0.00	0.00
กระบี่	273	0	471754	57.87	0.00	0.00
นครศรีธรรมราช	1006	0	1558958	64.53	0.00	0.00
พังงา	293	0	267866	109.38	0.00	0.00
ภูเก็ต	446	0	406113	109.82	0.00	0.00
ระนอง	42	0	191134	21.97	0.00	0.00
สุราษฎร์ธานี	991	1	1060541	93.44	0.09	0.10
สคร.12 สงขลา/ เครือข่ายบริการที่ 12	1799	0	4960215	36.27	0.00	0.00
นราธิวาส	606	0	799357	75.81	0.00	0.00
ปัตตานี	62	0	713937	8.68	0.00	0.00
พัทลุง	373	0	524951	71.05	0.00	0.00
สตูล	48	0	320637	14.97	0.00	0.00
สงขลา	439	0	1428429	30.73	0.00	0.00
ตรัง	148	0	643093	23.01	0.00	0.00
ยะลา	123	0	529811	23.22	0.00	0.00
กรุงเทพมหานคร	18848	0	5679532	331.86	0.00	0.00

❖ เหตุการณ์พบผู้ป่วยอาการคล้ายไข้หวัดใหญ่เป็นกลุ่มก้อน



ที่มา : โปรแกรมตรวจสอบข่าวการระบาด



เหตุการณ์พบผู้ป่วยอาการคล้ายไข้หวัดใหญ่เป็นกลุ่มก้อน ตั้งแต่วันที่ 1 - 28 เมษายน 2563 พบจำนวน 25 เหตุการณ์ ใน 18 จังหวัด โดยพบในโรงเรียน/มหาวิทยาลัย 7 เหตุการณ์ เรือนจำ 9 เหตุการณ์ กองร้อยอาสาสมัคร ดินแดน 1 เหตุการณ์ โรงพยาบาล 2 เหตุการณ์ โครงการศูนย์ปรับเปลี่ยนพฤติกรรม 1 เหตุการณ์ และค่ายบำบัดยาเสพติด 1 เหตุการณ์ ซึ่งเป็นสถานที่ที่มีการรวมตัวของคนหมู่มาก

หมายเหตุ: ข้อมูลอาจมีการเปลี่ยนแปลงย้อนหลังได้ทุกสัปดาห์ ตั้งแต่สัปดาห์แรก ดังนั้น จึงไม่ควรนำข้อมูลปัจจุบันไปอ้างอิงในเอกสารวิชาการ การนำข้อมูลไปอ้างอิงนั้น ขอให้ใช้ข้อมูลจากสรุปสถานการณ์ประจำปี