



กรมควบคุมโรค
Department of Disease Control

กรมควบคุมโรค กระทรวงสาธารณสุข

Department of Disease Control, Ministry of Public Health

กองระบาดวิทยา Division of Epidemiology

www.ddc.moph.go.th โทร: 0 2590 3800 โทรสาร: 0 2590 3845

รายงานสถานการณ์โรคหัด ปี 2562-2563

(ข้อมูล ณ วันที่ 15 พฤษภาคม 2563)

กลุ่มพัฒนาระบบเฝ้าระวังทางระบาดวิทยาโรคติดต่อ

กองระบาดวิทยา กรมควบคุมโรค

ข้อมูลจากกองระบาดวิทยา โดยใช้ฐานข้อมูลโครงการกำจัดหัด ตั้งแต่วันที่ 1 มกราคม ถึง 31 ธันวาคม 2562 พบว่า ประเทศไทยมีรายงานผู้ป่วยไข่ออกผื่นหรือสงสัยหัด ทั้งสิ้น 9,255 ราย เสียชีวิต 25 ราย (อัตราป่วยตาย ร้อยละ 0.27) เป็นผู้ป่วยที่ได้รับการยืนยันทางห้องปฏิบัติการ 3,617 ราย (ร้อยละ 39) เป็นผู้ป่วยที่มีความเชื่อมโยงทางระบาดวิทยา 794 ราย (ร้อยละ 17) โดยกลุ่มผู้ป่วยที่ได้รับการยืนยันทางห้องปฏิบัติการและผู้ป่วยที่มีความเชื่อมโยงทางระบาดวิทยา พบอัตราป่วยสูงสุด 4 อันดับแรก ในกลุ่มผู้ป่วยอายุน้อยกว่า 1 ปี อัตราป่วย 128.60 ต่อแสนประชากร รองลงมาคือ กลุ่มอายุ 1-4 ปี (32.47) อายุ 20-29 ปี (12.43) อายุ 5-9 ปี (11.58) และจังหวัดที่พบอัตราป่วยต่อแสนประชากรสะสมมากที่สุด ได้แก่ จังหวัดนราธิวาส อัตราป่วย 97.52 ต่อแสนประชากร รองลงมา คือ จังหวัดปัตตานี (96.54) ยะลา (32.44) ภูเก็ต (30.01) และสตูล (29.05) ผู้ป่วยส่วนใหญ่ไม่เคยได้รับวัคซีนหรือไม่แน่ใจว่าเคยได้รับวัคซีนมาก่อน (ร้อยละ 84)

สถานการณ์โรคหัด ตั้งแต่วันที่ 1 มกราคม ถึง 15 พฤษภาคม 2563 ประเทศไทยมีรายงานผู้ป่วยไข่ออกผื่นหรือสงสัยหัดทั้งสิ้น 1,196 ราย เป็นผู้ป่วยที่ได้รับการยืนยันทางห้องปฏิบัติการ 350 ราย (ร้อยละ 29) และผู้ป่วยที่มีความเชื่อมโยงทางระบาดวิทยา 214 ราย (ร้อยละ 18) โดยกลุ่มผู้ป่วยที่ได้รับการยืนยันทางห้องปฏิบัติการและผู้ป่วยที่มีความเชื่อมโยงทางระบาดวิทยา พบอัตราป่วยสูงสุดในกลุ่มอายุน้อยกว่า 1 ปี 11.75 ต่อแสนประชากร รองลงมา คือ กลุ่มอายุ 1-4 ปี (1.98) อายุ 20-29 ปี (1.75) อายุ 30-39 ปี (1.58) และอายุ 15-19 ปี (0.99) ตามลำดับ เป็นผู้ป่วยสัญชาติไทย 539 ราย (ร้อยละ 95) เมียนมาร์ 16 ราย (ร้อยละ 3) อื่น ๆ 9 ราย (ร้อยละ 2) เพศหญิงและชายในอัตราส่วน 1: 2 จังหวัดที่พบอัตราป่วยต่อแสนประชากรสะสมมากที่สุด 5 อันดับแรก ได้แก่ จังหวัดกระบี่ (30.62 ต่อแสนประชากร) นราธิวาส (12.25) ภูเก็ต (6.48) สตูล (3.39) และระยอง (2.17) ตามลำดับ จากการสอบสวนโรคพบว่า ผู้ป่วยร้อยละ 80 (940 ราย) ไม่เคยได้รับวัคซีนหรือไม่แน่ใจว่าเคยได้รับวัคซีนมาก่อน เคยได้รับวัคซีนแต่ไม่ทราบจำนวนครั้ง (ร้อยละ 9) เคยได้รับวัคซีน 1 ครั้ง (ร้อยละ 8) และเคยได้รับวัคซีน 2 ครั้ง (ร้อยละ 3)

สถานการณ์ใน 4 จังหวัดภาคใต้ มีแนวโน้มลดลงอย่างต่อเนื่อง ข้อมูลระหว่างวันที่ 1 มกราคม ถึง 15 พฤษภาคม 2563 พบผู้ป่วยไข่ออกผื่นหรือสงสัยหัดจำนวน 239 ราย เป็นผู้ป่วยที่ได้รับการยืนยันทางห้องปฏิบัติการจำนวน 118 ราย (ร้อยละ 49) เป็นผู้ป่วยที่มีความเชื่อมโยงทางระบาดวิทยา 10 ราย (ร้อยละ 4) โดยในช่วง 4 สัปดาห์ที่ผ่านมา มีจำนวนผู้ป่วยไข่ออกผื่นหรือสงสัยหัด หัดเยอรมัน จำนวน 2 ราย และไม่พบผู้ป่วยยืนยัน สำหรับกลุ่มผู้ป่วยที่ได้รับการยืนยันทางห้องปฏิบัติการและผู้ป่วยที่มีความเชื่อมโยงทางระบาดวิทยา พบอัตราป่วยต่อแสนประชากรสูงสุดในกลุ่มอายุน้อยกว่า 1 ปี (อัตราป่วย 83.85 ต่อแสนประชากร)



กรมควบคุมโรค กระทรวงสาธารณสุข

Department of Disease Control, Ministry of Public Health

กองระบาดวิทยา Division of Epidemiology

www.ddc.moph.go.th โทร: 0 2590 3800 โทรสาร: 0 2590 3845

รองลงมา คือ กลุ่มอายุ 1-4 ปี (20.65) อายุ 5-9 ปี (3.23) และอายุ 10-14 ปี (2.94) ตามลำดับ อัตราส่วนเพศชายต่อเพศหญิง 1: 1 โดยอัตราป่วยสะสมต่อแสนประชากรจำแนกตามจังหวัด ดังนี้ จังหวัดนราธิวาส (12.25 ต่อแสนประชากร) สงขลา (1.39) ยะลา (0.74) และปัตตานี (0.68) จากการสอบสวนโรคพบว่า ผู้ป่วยร้อยละ 83 (198 ราย) ไม่เคยได้รับวัคซีนหรือไม่แน่ใจว่าได้รับวัคซีนมาก่อน ร้อยละ 11 เคยได้รับวัคซีน 1 ครั้ง ร้อยละ 3 เคยได้รับวัคซีนแต่ไม่ทราบจำนวนครั้ง ร้อยละ 1 เคยได้รับวัคซีน 3 ครั้ง

ตั้งแต่มีเหตุการณ์การระบาดในปี 2561 จนถึงวันที่ 24 เมษายน 2563 มีผู้ป่วยเสียชีวิตสะสมทั้งสิ้น 48 ราย (อัตราป่วยตาย 0.28) เป็นผู้เสียชีวิตในปี 2561 จำนวน 23 ราย และปี 2562 จำนวน 25 ราย ผู้เสียชีวิตรายล่าสุดเมื่อวันที่ 5 ธันวาคม 2562 โดยเป็นรายงานจากจังหวัดปัตตานี 23 ราย ยะลา 10 ราย นราธิวาส 10 ราย สงขลา 2 ราย ตาก 2 ราย และราชบุรี 1 ราย ผู้เสียชีวิตมีอาการเข้าได้กับโรคหัดทุกราย ในจำนวนนี้ได้รับการยืนยันทางห้องปฏิบัติการ 28 ราย ผลการตรวจทางห้องปฏิบัติการเป็นลบ 7 ราย ไม่ได้เก็บตัวอย่าง 10 ราย และผลกำกึ่ง (equivocal) 3 ราย อายุระหว่าง 5 เดือน ถึง 22 ปี (ค่ามัธยฐาน 1 ปี) ผู้เสียชีวิตไม่เคยได้รับวัคซีนหัด 42 ราย เคยได้รับวัคซีนหัด 1 ครั้ง 5 ราย เคยได้รับวัคซีน 2 ครั้ง 1 ราย ทุกรายมีภาวะแทรกซ้อนคือปอดอักเสบและมีภาวะสมองอักเสบ 1 ราย

จากการติดตามสถานการณ์การระบาดในภาคใต้พบว่าภาพรวมมีแนวโน้มการรายงานลดลง ดังตาราง

จำนวนผู้ป่วยที่รายงานทั้งหมด (จำนวนผู้ป่วยยืนยัน) สัปดาห์ระบาด ปี 2563				
จังหวัด	สัปดาห์ที่ 16	สัปดาห์ที่ 17	สัปดาห์ที่ 18	สัปดาห์ที่ 19
ปัตตานี	0 (0)	0 (0)	0 (0)	0 (0)
สงขลา	1 (0)	0 (0)	0 (0)	0 (0)
ยะลา	0 (0)	1 (0)	0 (0)	0 (0)
นราธิวาส	0 (0)	0 (0)	0 (0)	0 (0)
พื้นที่อื่นๆ	10 (2)	38 (7)	10 (0)	10 (0)

การระบาดของโรคหัดในพื้นที่จังหวัดอื่น ๆ ในช่วงวันที่ 20 เมษายน-15 พฤษภาคม 2563

จังหวัดอุบลราชธานี ข้อมูลจากรายงานการสอบสวนโรคโดยทีมสอบสวนโรคในพื้นที่พบว่า มีรายงานการพบผู้ป่วยสงสัยหัดในเรือนจำ พบผู้ป่วยสงสัยหัด 24 ราย มีผลการตรวจยืนยันทางห้องปฏิบัติการ 7 ราย รายแรกเริ่มป่วยวันที่ 22 เมษายน 2563 รายล่าสุดเริ่มป่วยวันที่ 26 เมษายน 2563 ผู้ป่วยทุกรายเป็นเพศชาย สัญชาติไทย อายุระหว่าง 19-46 ปี เข้ารับการรักษาเป็นผู้ป่วยนอก ไม่เคยและไม่แน่ใจว่าเคยได้รับวัคซีน ทีมสอบสวนโรคได้ดำเนินแนะนำให้เจ้าหน้าที่แยกกักผู้ป่วยไปไว้ในห้องแยก มีการคัดกรองผู้ป่วยทุกวัน หากพบผู้มีอาการจะแยกออกจากกลุ่มผู้ต้องขัง ให้มีการทำความสะอาดแดนต่างๆ และงดกิจกรรมการรวมกลุ่ม



กรมควบคุมโรค
Department of Disease Control

กรมควบคุมโรค กระทรวงสาธารณสุข

Department of Disease Control, Ministry of Public Health

กองระบาดวิทยา Division of Epidemiology

www.ddc.moph.go.th โทร: 0 2590 3800 โทรสาร: 0 2590 3845

สรุปและข้อเสนอแนะ

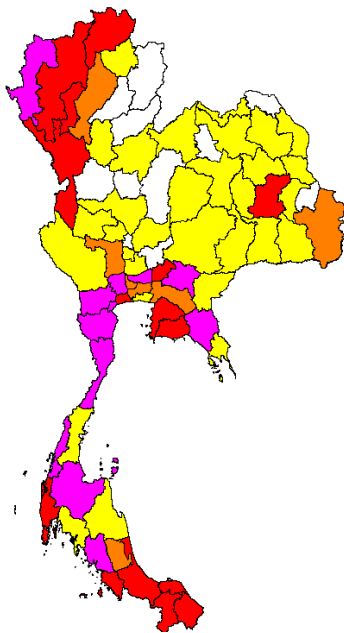
ข้อมูลจากการเฝ้าระวังพบว่า ในไตรมาสแรกของปี 2563 พบแนวโน้มการระบาดในกลุ่มเด็กเล็กอายุต่ำกว่า 5 ปี จากจังหวัดชายแดนใต้ เช่น นราธิวาส สงขลา นอกจากนี้ในพื้นที่จังหวัดอื่น ๆ ยังพบการระบาดเป็นกลุ่มก้อนในกลุ่มวัยกลางคนที่มีความอยู่ร่วมกันเป็นจำนวนมาก เช่น เรือนจำ ดังนั้น หน่วยงานสาธารณสุขควรเพิ่มความเข้มแข็งในการเฝ้าระวังโรคหัด ดังนี้

1. หน่วยงานสาธารณสุขควรประชาสัมพันธ์ในสถานที่ที่มีความอยู่ร่วมกันจำนวนมาก ได้แก่ ค่ายทหาร เรือนจำ สถานศึกษา โรงงาน โรงเรียน เรื่องข้อมูลการป้องกันและควบคุมการแพร่กระจายของโรค หากมีอาการใช้ร่วมกับมีผื่นหรือสงสัยโรคหัดให้ไปพบแพทย์ และหยุดงานหรือแยกผู้ป่วยออกจากพื้นที่ประชากรหนาแน่นหลังจากผื่นขึ้นอย่างน้อย 4 วัน

2. เมื่อพบผู้ป่วยสงสัยหัดในค่ายทหาร เรือนจำ สถานศึกษา โรงงาน โรงเรียน ให้แจ้งเจ้าหน้าที่ผู้รับผิดชอบเพื่อดำเนินการสอบสวนและควบคุมโรค รวมถึงให้สุขศึกษาเพื่อป้องกันการระบาด พร้อมแจกหน้ากากอนามัยให้กับผู้ป่วยที่มีอาการ

3. ผู้รับผิดชอบดำเนินการสอบสวน เมื่อพบผู้ป่วยมีไข้ ผื่น หรือสงสัยหัด หัดเยอรมัน และเก็บตัวอย่างเลือดส่งตรวจยืนยันทางห้องปฏิบัติการภายใน 48 ชั่วโมง และรายงานผู้ป่วยโรคหัดผ่านระบบ Measles Database Online (<https://apps.boe.moph.go.th/measles>)

4. ทุกพื้นที่ควรมีการสำรวจความครอบคลุมวัคซีนหัดในกลุ่มเป้าหมาย โดยเฉพาะพื้นที่ที่มีการระบาดของโรค เช่น ปัตตานี นราธิวาส สงขลา ยะลา อุบลราชธานี และเร่งรัดการให้วัคซีนในกลุ่มเป้าหมายให้ได้ตามเกณฑ์ที่กำหนดไว้ คือ มากกว่าร้อยละ 95 เพื่อป้องกันการระบาดในวงกว้าง



จังหวัด	อัตราป่วย 10 ⁵
นราธิวาส	97.52
ปัตตานี	96.54
ยะลา	32.44
ภูเก็ต	30.01
สตูล	29.05
ชลบุรี	24.19
ตาก	22.84
สงขลา	18.18
นครนายก	18.02
ร้อยเอ็ด	17.08

รูปที่ 1 แสดงอัตราป่วยผู้ป่วยยืนยันโรคหัดและผู้ป่วยที่มีความเชื่อมโยงทางระบาดวิทยาสะสมรายจังหวัด และจังหวัดที่มีอัตราป่วยสูง 10 อันดับแรก (วันที่ 1 มกราคม ถึง 31 ธันวาคม 2562)



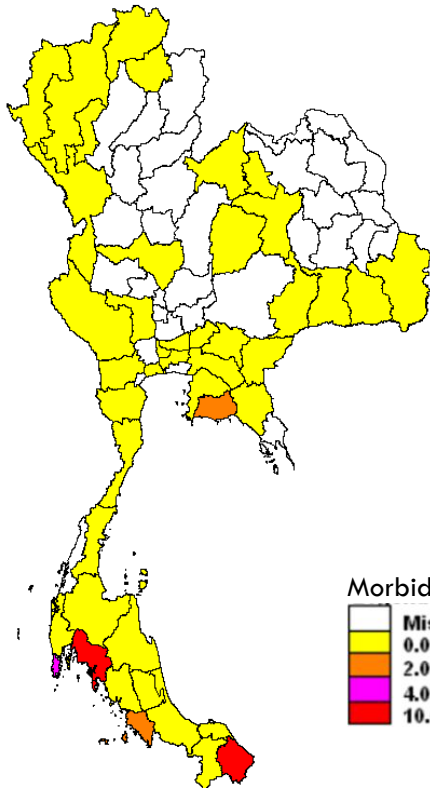
กรมควบคุมโรค
Department of Disease Control

กรมควบคุมโรค กระทรวงสาธารณสุข

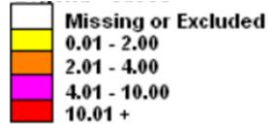
Department of Disease Control, Ministry of Public Health

กองระบาดวิทยา Division of Epidemiology

www.ddc.moph.go.th โทร: 0 2590 3800 โทรสาร: 0 2590 3845



Morbidity rate



จังหวัด	อัตราป่วย 10 ⁵
กระบี่	30.62*
นราธิวาส	12.25
ภูเก็ต	6.48
สตูล	3.39**
ระยอง	2.17
ชลบุรี	1.98
เชียงใหม่	1.96
สุราษฎร์ธานี	1.77
อุบลราชธานี	1.70
ชัยภูมิ	1.49

รูปที่ 2 อัตราป่วยผู้ป่วยยืนยันโรคหัดและผู้ป่วยที่มีความเชื่อมโยงทางระบาดวิทยาสะสมรายจังหวัด และจังหวัดที่มีอัตราป่วยสูง 10 อันดับแรก (วันที่ 1 มกราคม 2563 ถึง 15 พฤษภาคม 2563)

* จังหวัดกระบี่ รายงานการระบาดในเรือนจำ ช่วง 6-17 กุมภาพันธ์ 2563 มีผู้ป่วยทั้งหมด 146 ราย ได้รับการยืนยันทางห้องปฏิบัติการหัดเยอรมัน 17 ราย ได้รับการยืนยันทางห้องปฏิบัติการหัด 1 ราย

** จังหวัดสตูล รายงานการระบาดในเรือนจำ ช่วง 11-14 มกราคม 2563 มีผู้ป่วยทั้งหมด 7 ราย ได้รับการยืนยันทางห้องปฏิบัติการหัด 5 ราย



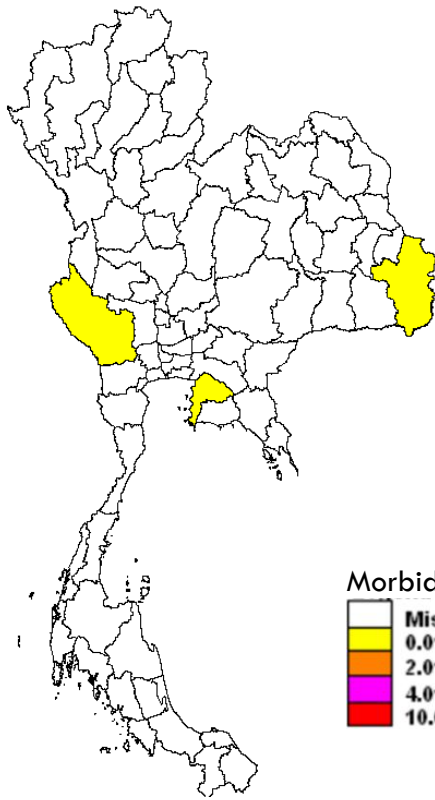
กรมควบคุมโรค
Department of Disease Control

กรมควบคุมโรค กระทรวงสาธารณสุข

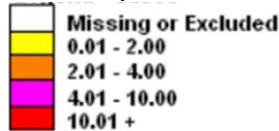
Department of Disease Control, Ministry of Public Health

กองระบาดวิทยา Division of Epidemiology

www.ddc.moph.go.th โทร: 0 2590 3800 โทรสาร: 0 2590 3845



Morbidity rate



จังหวัด	อัตราป่วย 10 ⁵
อุบลราชธานี	1.33*
กาญจนบุรี	0.11
ชลบุรี	0.06

รูปที่ 3 อัตราป่วยผู้ป่วยยืนยันโรคหัดและผู้ป่วยที่มีความเชื่อมโยงทางระบาดวิทยาสะสมรายจังหวัด และจังหวัดที่มีอัตราป่วยสูง 10 อันดับแรก ในช่วง 4 สัปดาห์ (วันที่ 15 เมษายน ถึง 15 พฤษภาคม 2563)

* จังหวัดอุบลราชธานี รายงานการระบาดในเรือนจำ ช่วง 22-26 เมษายน 2563 มีผู้ป่วยทั้งหมด 24 ราย ได้รับการยืนยันทางห้องปฏิบัติการหัด 7 ราย



กรมควบคุมโรค
Department of Disease Control

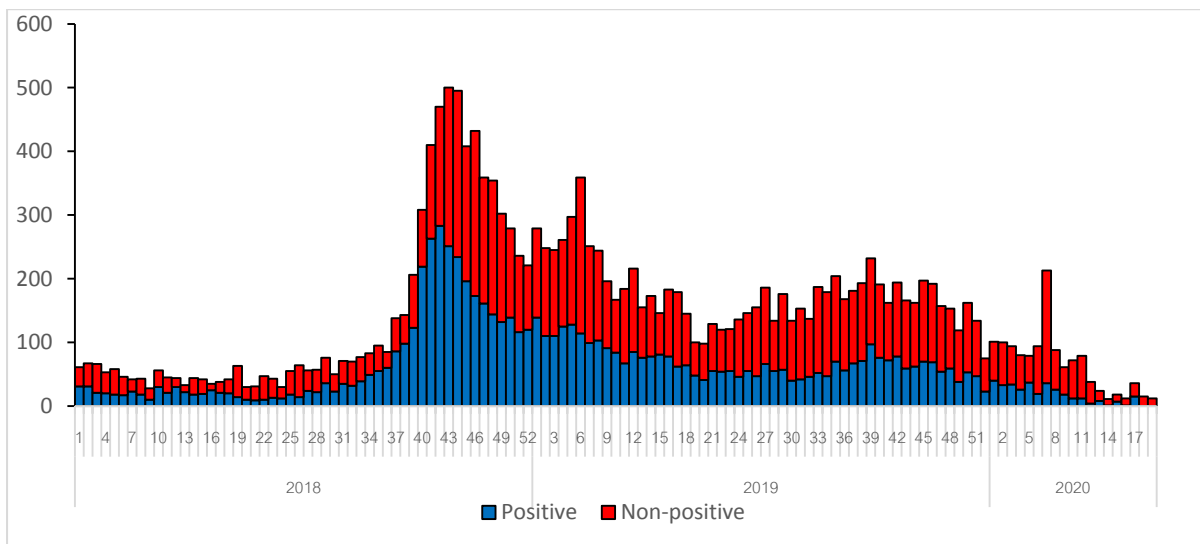
กรมควบคุมโรค กระทรวงสาธารณสุข

Department of Disease Control, Ministry of Public Health

กองระบาดวิทยา Division of Epidemiology

www.ddc.moph.go.th โทร: 0 2590 3800 โทรสาร: 0 2590 3845

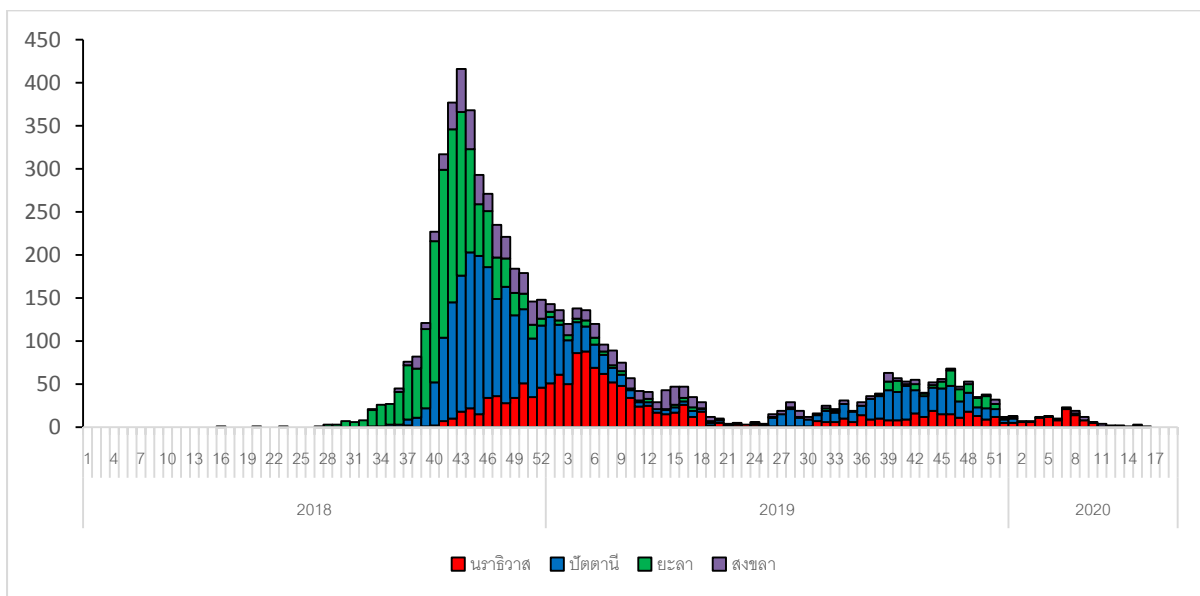
จำนวนผู้ป่วย (ราย)



สัปดาห์ระบาด

รูปที่ 4 กราฟแสดงจำนวนผู้ป่วยอาการเข้าได้กับโรคหัด
จำแนกวันเริ่มป่วยตามสัปดาห์การระบาดประเทศไทย (วันที่ 1 มกราคม 2561 ถึง 15 พฤษภาคม 2563)

จำนวนผู้ป่วย (ราย)



สัปดาห์ระบาด

รูปที่ 5 กราฟแสดงจำนวนผู้ป่วยยืนยันโรคหัดและผู้ป่วยที่มีความเชื่อมโยงทางระบาดวิทยา
จำแนกวันเริ่มป่วยตามสัปดาห์การระบาด ใน 4 จังหวัดภาคใต้ (วันที่ 1 มกราคม 2561 ถึง 15 พฤษภาคม 2563)

ผู้สรุปรายงาน: ฉัตรมงคล สัมแปน/ ศรีัญญา ไชยยา/ ภาวิณี ดั่งเงิน
กองระบาดวิทยา