

## สถานการณ์โรคไข้หวัดใหญ่

### สถานการณ์ต่างประเทศ

องค์การอนามัยโลก ชี้แจงว่า ข้อมูลระบาดวิทยา และไวรัสวิทยาในปัจจุบัน ควรวิเคราะห์และอธิบายผล อย่างระมัดระวัง เนื่องจากการระบาดของ COVID-19 อย่างต่อเนื่อง อาจส่งผลให้ประชากรมีพฤติกรรมสุขภาพ การเฝ้าระวังในพื้นที่เฝ้าระวังเฉพาะ แตกต่างไป เนื่องจากประเทศสมาชิก มีมาตรการเพื่อลดการแพร่ระบาดของเชื้อไวรัส COVID-19 ซึ่งอาจมีผลต่อการแพร่ระบาดของเชื้อไวรัสไข้หวัดใหญ่ ด้วยเช่นกัน

การรายงานสถานการณ์โรคไข้หวัดใหญ่ในภาพรวมทั่วโลก ณ วันที่ 11 พฤษภาคม 2563 โดยภาพรวมในขณะนี้ สถานการณ์อยู่ในระดับต่ำกว่าที่คาดการณ์ ในช่วงเวลานี้ ประเทศในเขตอบอุ่นของซีกโลกเหนือ สถานการณ์โรคไข้หวัดใหญ่ลดลงอย่างมากในช่วง 2-3 สัปดาห์ที่ผ่านมา พบการเสียชีวิตจากทุกสาเหตุ เพิ่มขึ้นในประเทศเครือข่ายยุโรป (EuroMOMO) ในขณะที่เขตอบอุ่นของซีกโลกใต้ สถานการณ์โรคไข้หวัดใหญ่ยังไม่เริ่มต้น ประเทศในแถบทะเลแคริบเบียน และประเทศในอเมริกากลาง มีรายงานผู้ป่วยติดเชื้อระบบทางเดินหายใจเฉียบพลันรุนแรง (SARI) อย่างต่อเนื่อง แม้ว่าจะลดลงในประเทศส่วนใหญ่ สถานการณ์โรคไข้หวัดใหญ่ อยู่ในระดับต่ำ ประเทศในเขตร้อนอเมริกาใต้ ตรวจพบโรคไข้หวัดใหญ่ น้อย ประเทศในแอฟริกาเขตร้อน ไม่มีรายงานการตรวจพบโรคไข้หวัดใหญ่ ในทุกประเทศที่มีการรายงาน ประเทศในเอเชียใต้ มีการรายงาน ILI และ SARI ลดลงในประเทศภูฏาน และประเทศเนปาล ประเทศในเอเชียตะวันออกเฉียงใต้ ประเทศไทย มีรายงานการตรวจพบโรคไข้หวัดใหญ่ น้อย ในเขตอบอุ่นของซีกโลกใต้ สถานการณ์โรคไข้หวัดใหญ่ อยู่ในระดับของไข้หวัดใหญ่ตามฤดูกาล ทั้งทั้งภูมิภาค สถานการณ์ในภาพรวมทั่วโลก พบเชื้อไวรัสไข้หวัดใหญ่ชนิด A องค์การอนามัยโลกแนะนำให้มีการจัดการที่เหมาะสมเพื่อควบคุมการติดเชื้อ และฉีดวัคซีนป้องกันไข้หวัดใหญ่ในกลุ่มเสี่ยง และรายละเอียดสถานการณ์ในแต่ละภูมิภาค ดังต่อไปนี้

ช่วงระหว่างการรายงานสถานการณ์ มีหลายประเทศที่ตรวจตัวอย่างสิ่งส่งตรวจโรคไข้หวัดใหญ่ และ COVID-19 และพบว่า บางตัวอย่างให้ผลบวกกับ COVID-19 ดังนั้น องค์การอนามัยโลก จึงสนับสนุนให้ประเทศสมาชิก ส่งผลตรวจทางห้องปฏิบัติการโรคไข้หวัดใหญ่ และ COVID-19 เพื่อสร้างรูปแบบการรายงานในระดับภูมิภาค และระดับโลก

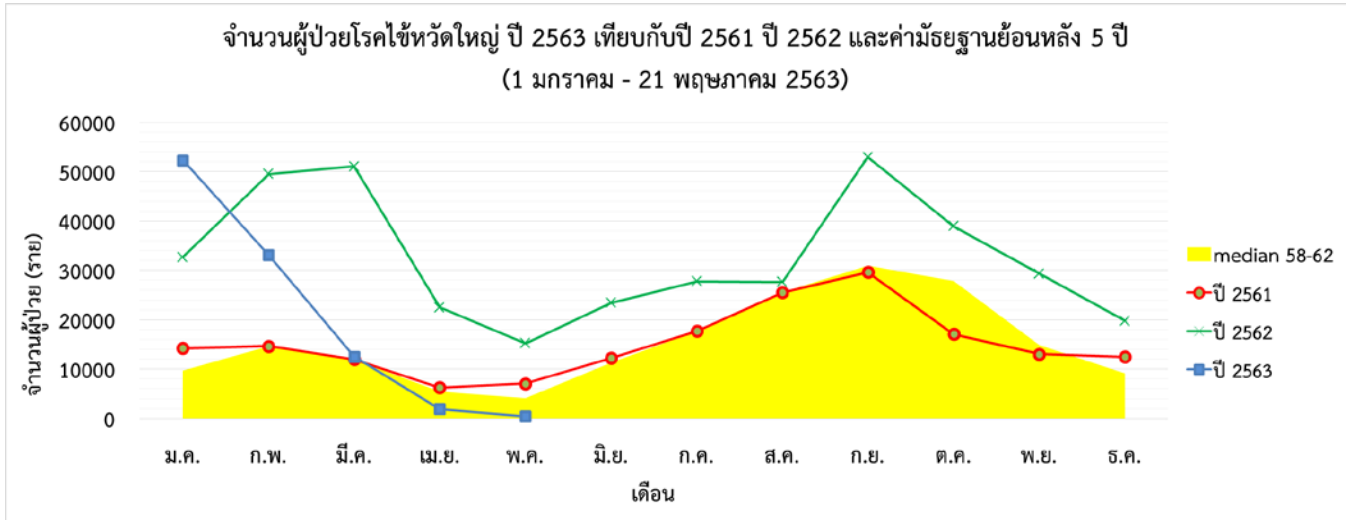
- **ประเทศในเขตอบอุ่นซีกโลกเหนือ** สถานการณ์โรคไข้หวัดใหญ่ อยู่ในระดับต่ำ ทั้งทั้งภูมิภาค ประเทศในอเมริกาเหนือ ตัวชี้วัดโรคไข้หวัดใหญ่ อยู่ในระดับต่ำมาก ในสหรัฐอเมริกา ร้อยละการเสียชีวิตจากโรคปอดบวม และโรคไข้หวัดใหญ่ สูงกว่าเกณฑ์การแพร่ระบาดของโรค
- **ในยุโรป** สถานการณ์โรคไข้หวัดใหญ่ พบน้อย ในทุกประเทศที่มีการรายงาน การคาดการณ์อัตราการตายแบบรวมจากเครือข่าย EuroMOMO พบว่า การเสียชีวิตจากทุกสาเหตุเพิ่มขึ้น ซึ่งพบว่าการเสียชีวิตที่มากขึ้นในยุโรป บางประเทศ มาจากการระบาดใหญ่ของ COVID-19 และพบว่าผู้เสียชีวิตส่วนใหญ่ อยู่ในกลุ่มอายุ 65 ปีขึ้นไป ตามด้วย กลุ่มอายุ 15-64 ปี

- ในเอเชียกลาง และแอฟริกาเหนือ ไม่มีการรายงานสถานการณ์โรคไข้หวัดใหญ่ เอเชียตะวันตก ไม่มีการรายงาน หรือ มีการรายงานสถานการณ์โรคไข้หวัดใหญ่ ในระดับต่ำ ในประเทศที่มีการรายงาน เอเชียตะวันออก ตัวบ่งชี้ อาการป่วยโรคทางเดินหายใจ และสถานการณ์โรคไข้หวัดใหญ่ อยู่ในระดับไข้หวัดใหญ่ตามฤดูกาล ทุกประเทศทั่วทั้งภูมิภาค
- **ประเทศเขตร้อนของอเมริกากลาง แคริบเบียน และอเมริกาใต้** ประเทศในแถบแคริบเบียน และประเทศในอเมริกากลาง สถานการณ์โรคไข้หวัดใหญ่ อยู่ในระดับต่ำ ในประเทศที่มีการรายงาน มีรายงานการติดเชื้อระบบทางเดินหายใจเฉียบพลันรุนแรง (SARI) เพิ่มขึ้นอย่างต่อเนื่อง ในประเทศจาไมกา ในขณะที่ SARI ลดลง ในประเทศคอสตาริกา และเฮติ ประเทศเม็กซิโก สถานการณ์โรคไข้หวัดใหญ่ กลับเข้าสู่ระดับฤดูกาล พบเชื้อไวรัสไข้หวัดใหญ่ ชนิด A และชนิด B ในระดับต่ำ ประเทศเขตร้อนของอเมริกาใต้ ไม่มีการรายงาน หรือมีการตรวจพบโรคไข้หวัดใหญ่ ในระดับต่ำ ทุกประเทศในภูมิภาคย่อย
- **ประเทศเขตร้อนของแอฟริกา** ไม่มีการตรวจพบเชื้อไข้หวัดใหญ่ หรือ พบน้อย ในทุกประเทศที่มีการรายงาน มีรายงานพบเชื้อไวรัสไข้หวัดใหญ่ ชนิด A(H1N1)pdm09 ในประเทศโมซัมบิก ประเทศมาลี มีรายงานผู้ป่วย ILI และรายงาน SARI ลดลง
- **ประเทศเอเชียเขตร้อน** ในเอเชียใต้ ไม่มีการตรวจพบโรคไข้หวัดใหญ่ ในประเทศที่มีการรายงาน การรายงานผู้ป่วย ILI และ SARI ลดลง ในประเทศภูฏาน และประเทศเนปาล เอเชียตะวันออกเฉียงใต้ สถานการณ์โรคไข้หวัดใหญ่ลดลงทั่วทั้งภูมิภาค ประเทศไทยมีการรายงานสถานการณ์โรคไข้หวัดใหญ่ ในระดับต่ำ สาธารณรัฐประชาธิปไตยประชาชนลาว การรายงานผู้ป่วย ILI และ SARI ลดลง และไม่มีการตรวจพบเชื้อไวรัสไข้หวัดใหญ่
- **ประเทศในเขตอบอุ่นซีกโลกใต้** สถานการณ์โรคไข้หวัดใหญ่ อยู่ในระดับของไข้หวัดใหญ่ตามฤดูกาล บางส่วนของออสเตรเลีย มีข้อมูล พบอาการโรคระบบทางเดินหายใจ ลดลง ถึงระดับค่าการพยากรณ์ในช่วงเวลานี้ของปี สถานการณ์โรคไข้หวัดใหญ่ อยู่ในช่วงไข้หวัดใหญ่ตามฤดูกาล แอฟริกาใต้ ไม่พบโรคไข้หวัดใหญ่ ในเขตอบอุ่นของอเมริกาใต้ มีรายงานการติดเชื้อระบบทางเดินหายใจเฉียบพลันรุนแรง (SARI) ลดลง ในประเทศชิลี ประเทศปารากวัย และประเทศอูรุกวัย พบการรายงานอัตราผู้ป่วย ILI สูงกว่าค่ามาตรฐาน ในประเทศปารากวัย

ที่มา : องค์การอนามัยโลก

[https://www.who.int/influenza/surveillance\\_monitoring/updates/2020\\_05\\_11\\_surveillance\\_367.pdf?ua=1](https://www.who.int/influenza/surveillance_monitoring/updates/2020_05_11_surveillance_367.pdf?ua=1)

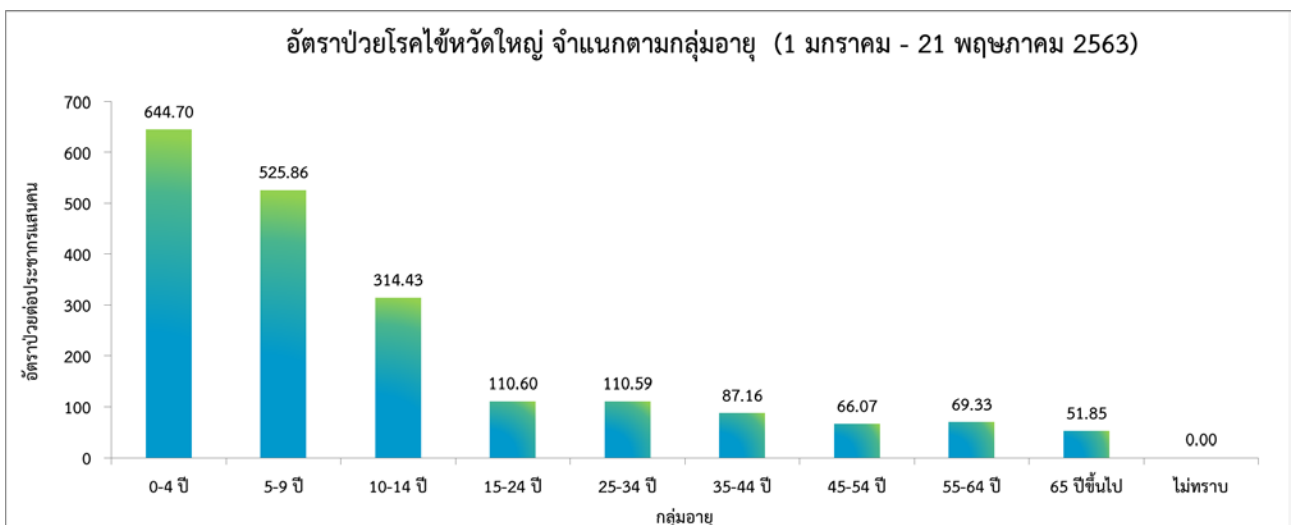
## สถานการณ์ประเทศไทย



ที่มา : รายงาน 506 สำนักระบาดวิทยา

สถานการณ์โรคไข้หวัดใหญ่ในปี 2563 ข้อมูลตั้งแต่วันที่ 1 มกราคม - 21 พฤษภาคม 2563 มีรายงานผู้ป่วยทั่วประเทศ จำนวน 100,297 ราย คิดเป็นอัตราป่วย 151.27 ต่อประชากรแสนคน เสียชีวิต 4 ราย คิดเป็นอัตราป่วยตาย ร้อยละ 0.00 จำนวนผู้ป่วยสะสมในภาพรวม ลดลง จำนวนผู้ป่วยสะสมมีแนวโน้มลดลง ต่ำกว่าค่ามัธยฐาน 5 ปีย้อนหลัง

## ❖ จำแนกตามกลุ่มอายุ



ที่มา : รายงาน 506 สำนักระบาดวิทยา

การเกิดโรคไข้หวัดใหญ่จำแนกตามกลุ่มอายุ พบว่าส่วนใหญ่พบผู้ป่วยอยู่ในกลุ่มอายุ 0 - 4 ปี มีอัตราป่วยสูงสุด คือ 644.70 ต่อประชากรแสนคน รองลงมาคือ กลุ่มอายุ 5 - 9 ปี มีอัตราป่วย 525.86 ต่อประชากรแสนคน และกลุ่มอายุ 10 - 14 ปี มีอัตราป่วย 314.43 ต่อประชากรแสนคน ตามลำดับ จะเห็นได้ว่ากลุ่มผู้ป่วยที่มีอัตราป่วยสูงจะอยู่ในช่วงวัยเด็กจึงต้องมีการให้ความสำคัญต่อการป้องกันควบคุมโรคในกลุ่มวัยเรียนและเด็ก และในสถานที่ที่มีการรวมตัวกันของคนหมู่มาก มากขึ้น

## ❖ จำแนกรายภาค

ภาค	ผู้ป่วย (ราย)	ผู้ป่วยตาย (ราย)	อัตราป่วย (ต่อประชากรแสนคน)	อัตราตาย (ต่อประชากรแสนคน)	อัตราป่วยตาย (ร้อยละ)
กลาง	40,878	0	243.95	0.00	0.00
เหนือ	26,673	0	214.48	0.00	0.00
ตะวันออกเฉียงเหนือ	27,151	3	123.40	0.01	0.01
ใต้	5,595	1	59.35	0.01	0.02

ที่มา : รายงาน 506 สำนักระบาดวิทยา

การกระจายของการเกิดโรคไข้หวัดใหญ่รายภาค พบว่า ภาคที่มีอัตราป่วยสูงสุด คือ ภาคกลาง อัตราป่วย 243.95 ต่อประชากรแสนคน รองลงมา คือ ภาคเหนือ อัตราป่วย 214.48 ต่อประชากรแสนคน ภาคตะวันออกเฉียงเหนือ อัตราป่วย 123.40 ต่อประชากรแสนคน และน้อยที่สุด คือ ภาคใต้ อัตราป่วย 59.35 ต่อประชากรแสนคน ตามลำดับ นอกจากนี้ยังพบผู้ป่วยเสียชีวิตจำนวนรวมทั้งหมด 4 ราย ที่ภาคตะวันออกเฉียงเหนือ 3 ราย และภาคใต้ 1 ราย

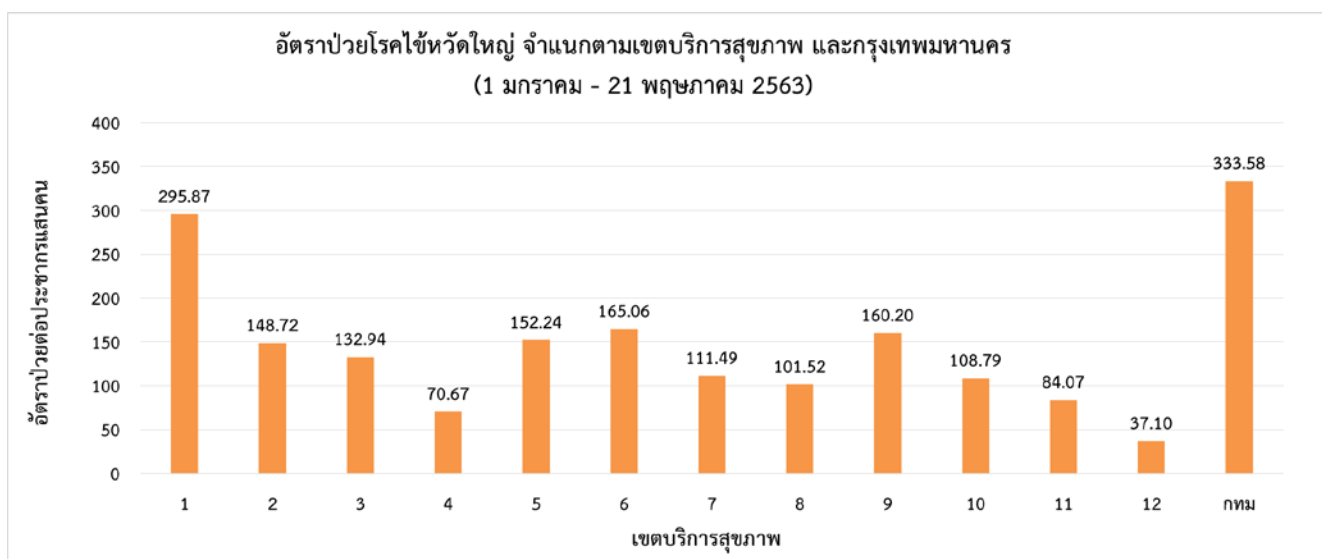
## ❖ จำแนกตามอัตราป่วยรายจังหวัด 5 อันดับ

อันดับ	จังหวัด	จำนวนผู้ป่วย (ราย)	อัตราป่วย (ต่อประชากรแสนคน)
1	พะเยา	2,158	453.21
2	เชียงใหม่	7,285	415.03
3	หนองคาย	1,904	364.75
4	ระยอง	2,433	339.20
5	กรุงเทพมหานคร	18,946	333.58

ที่มา : รายงาน 506 สำนักระบาดวิทยา

การกระจายของการเกิดโรคไข้หวัดใหญ่รายจังหวัด พบว่า จังหวัดที่มีอัตราป่วยสูงสุด คือ จังหวัดพะเยา อัตราป่วย 453.21 ต่อประชากรแสนคน รองลงมา คือ เชียงใหม่ อัตราป่วย 415.03 ต่อประชากรแสนคน นongคาย อัตราป่วย 364.75 ต่อประชากรแสนคน ระยอง อัตราป่วย 339.20 ต่อประชากรแสนคน และกรุงเทพมหานครอัตราป่วย 333.58 ต่อประชากรแสนคน ตามลำดับ

## ❖ จำแนกตามเครือข่ายบริการและกรุงเทพมหานคร



ที่มา : รายงาน 506 สำนักระบาดวิทยา

เมื่อพิจารณาจำแนกผู้ป่วยตามเขตบริการสุขภาพ และกรุงเทพมหานคร พบว่า กรุงเทพมหานคร มีอัตราป่วยสูงสุด คือ 333.58 ต่อประชากรแสนคน รองลงมา คือ เขตบริการสุขภาพที่ 1 อัตราป่วย 295.87 ต่อประชากรแสนคน และ เขตบริการสุขภาพที่ 6 อัตราป่วย 165.06 ต่อประชากรแสนคน ตามลำดับ

## สถานการณ์โรคไข้หวัดใหญ่ ปี 2563 จำแนกตามรายจังหวัด (ข้อมูล ณ วันที่ 21 พฤษภาคม 2563)

จังหวัด/พื้นที่	รวม		อัตรา			
	จำนวนป่วย (ราย)	จำนวนตาย (ราย)	ประชากร	อัตราป่วย (ต่อประชากรแสนคน)	อัตรามตาย (ต่อประชากรแสนคน)	อัตราป่วยตาย (ร้อยละ)
<b>รวมทั้งประเทศ</b>	<b>100297</b>	<b>4</b>	<b>66301242</b>	<b>151.27</b>	<b>0.01</b>	<b>0.00</b>
<b>ภาคเหนือ</b>	<b>26673</b>	<b>0</b>	<b>12436028</b>	<b>214.48</b>	<b>0.00</b>	<b>0.00</b>
สคร.1 เชียงใหม่/เครือข่ายบริการที่ 1	23107	0	5878537	295.87	0.00	0.00
เชียงใหม่	12289	0	1755291	415.03	0.00	0.00
เชียงใหม่	3031	0	1289873	265.45	0.00	0.00
ลำปาง	2415	0	744714	246.94	0.00	0.00
ลำพูน	1675	0	405936	196.58	0.00	0.00
แม่ฮ่องสอน	448	0	280826	113.24	0.00	0.00
น่าน	1047	0	479414	159.99	0.00	0.00
พะเยา	1561	0	476157	453.21	0.00	0.00
แพร่	641	0	446326	180.14	0.00	0.00
สคร.2 พิษณุโลก/เครือข่ายบริการที่ 2	6612	0	3565071	148.72	0.00	0.00
เพชรบูรณ์	1105	0	994936	133.38	0.00	0.00
พิษณุโลก	2693	0	866129	245.34	0.00	0.00
สุโขทัย	1032	0	598287	116.16	0.00	0.00
ตาก	590	0	649472	72.98	0.00	0.00
อุตรดิตถ์	1192	0	456247	149.26	0.00	0.00
สคร.3 นครสวรรค์/เครือข่ายบริการที่ 3	7212	0	2992420	132.94	0.00	0.00
ชัยนาท	126	0	328993	39.82	0.00	0.00
กำแพงเพชร	2259	0	728470	106.80	0.00	0.00
นครสวรรค์	3742	0	1064649	203.82	0.00	0.00
พิจิตร	707	0	540620	120.23	0.00	0.00
อุทัยธานี	378	0	329688	75.53	0.00	0.00



# สถานการณ์โรคไข้หวัดใหญ่

กองโรคติดต่อทั่วไป กรมควบคุมโรค กระทรวงสาธารณสุข  
Division of Communicable Diseases

กรมควบคุมโรค  
กองโรคติดต่อทั่วไป

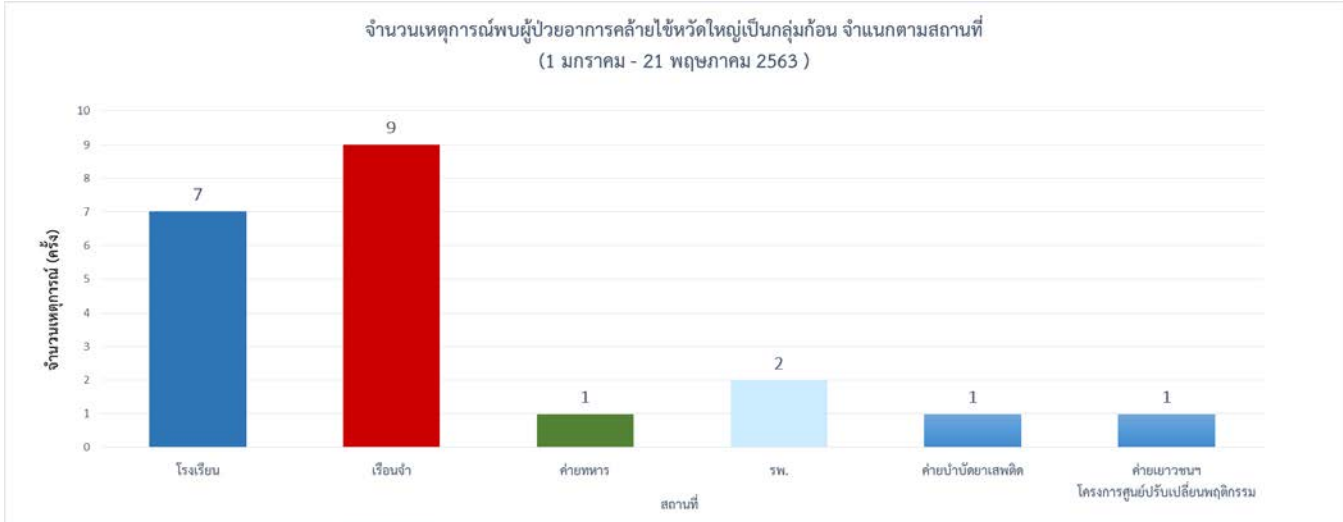
จังหวัด/พื้นที่	รวม		อัตรา			
	จำนวนป่วย (ราย)	จำนวนตาย (ราย)	ประชากร	อัตราป่วย (ต่อประชากรแสนคน)	อัตรามตาย (ต่อประชากรแสนคน)	อัตราป่วย ตาย (ร้อยละ)
<b>ภาคกลาง</b>	<b>40878</b>	<b>0</b>	<b>16756435</b>	<b>243.95</b>	<b>0.00</b>	<b>0.00</b>
สคร.4 สระบุรี/ เครือข่ายบริการที่ 4	3776	0	5343264	70.67	0.00	0.00
อ่างทอง	354	0	281014	125.97	0.00	0.00
ลพบุรี	531	0	758003	70.05	0.00	0.00
นครนายก	185	0	259718	71.23	0.00	0.00
นนทบุรี	671	0	1238015	54.20	0.00	0.00
อยุธยา	853	0	815647	104.58	0.00	0.00
ปทุมธานี	635	0	1137603	55.82	0.00	0.00
สระบุรี	435	0	643531	67.60	0.00	0.00
สิงห์บุรี	112	0	209733	53.40	0.00	0.00
สคร.5 ราชบุรี/ เครือข่ายบริการที่ 5	8106	0	5324608	152.24	0.00	0.00
กาญจนบุรี	1352	0	890565	151.81	0.00	0.00
นครปฐม	2190	0	914273	239.53	0.00	0.00
เพชรบุรี	455	0	483335	94.14	0.00	0.00
ประจวบคีรีขันธ์	688	0	546396	125.92	0.00	0.00
ราชบุรี	1026	0	872615	117.58	0.00	0.00
สมุทรสาคร	820	0	573215	143.05	0.00	0.00
สมุทรสงคราม	231	0	193847	119.17	0.00	0.00
สุพรรณบุรี	1344	0	850362	158.05	0.00	0.00
สคร.6 ชลบุรี/ เครือข่ายบริการที่ 6	10050	0	6088563	165.06	0.00	0.00
ฉะเชิงเทรา	1574	0	712449	220.93	0.00	0.00
จันทบุรี	890	0	535478	166.21	0.00	0.00
ชลบุรี	2093	0	1522285	137.49	0.00	0.00
ปราจีนบุรี	655	0	489592	133.78	0.00	0.00
ระยอง	2433	0	717276	339.20	0.00	0.00
สระแก้ว	150	0	563014	26.64	0.00	0.00
สมุทรปราการ	2137	0	1318687	162.06	0.00	0.00
ตราด	118	0	229782	51.35	0.00	0.00

จังหวัด/พื้นที่	รวม		อัตรา			
	จำนวนป่วย (ราย)	จำนวนตาย (ราย)	ประชากร	อัตราป่วย (ต่อประชากรแสนคน)	อัตรตาย (ต่อประชากรแสนคน)	อัตราป่วย ตาย (ร้อยละ)
<b>ภาคตะวันออกเฉียงเหนือ</b>	<b>27151</b>	<b>3</b>	<b>22002359</b>	<b>142.58</b>	<b>0.03</b>	<b>0.02</b>
สคร.7 ขอนแก่น/ เครือข่ายบริการที่ 7	5644	0	5062199	111.49	0.00	0.00
กาฬสินธุ์	480	0	985676	48.70	0.00	0.00
ขอนแก่น	3480	0	1805903	192.70	0.00	0.00
มหาสารคาม	867	0	963060	90.03	0.00	0.00
ร้อยเอ็ด	817	0	1307560	62.48	0.00	0.00
สคร.8 อุดรธานี/ เครือข่ายบริการที่ 8	5638	1	5553738	101.52	0.02	0.02
บึงกาฬ	462	0	423485	109.09	0.00	0.00
เลย	766	0	642220	119.27	0.00	0.00
นครพนม	833	0	718406	115.95	0.00	0.00
หนองบัวลำภู	558	1	511878	109.01	0.20	0.18
หนองคาย	1904	0	521995	364.75	0.00	0.00
สกลนคร	392	0	1150876	34.06	0.00	0.00
อุดรธานี	723	0	1584878	45.62	0.00	0.00
สคร.9 นครราชสีมา/ เครือข่ายบริการที่ 9	10850	2	6772779	160.20	0.03	0.02
บุรีรัมย์	2126	0	1593378	133.43	0.00	0.00
ชัยภูมิ	1709	0	1139067	150.04	0.00	0.00
นครราชสีมา	6340	2	2642815	239.90	0.08	0.03
สุรินทร์	675	0	1397519	48.30	0.00	0.00
สคร.10 อุบลราชธานี/เครือข่ายบริการที่ 10	5019	0	4613643	108.79	0.00	0.00
อำนาจเจริญ	268	0	378363	70.83	0.00	0.00
มุกดาหาร	652	0	351532	185.47	0.00	0.00
ศรีสะเกษ	665	0	1472521	45.16	0.00	0.00
อุบลราชธานี	2954	0	1872091	157.79	0.00	0.00
ยโสธร	480	0	539136	89.03	0.00	0.00

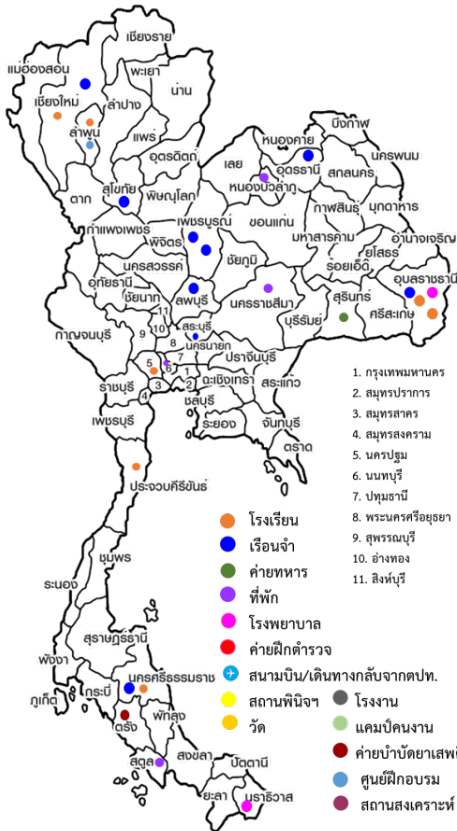


จังหวัด/พื้นที่	รวม		อัตรา			
	จำนวนป่วย (ราย)	จำนวนตาย (ราย)	ประชากร	อัตราป่วย (ต่อประชากรแสนคน)	อัตรตาย (ต่อประชากรแสนคน)	อัตราป่วยตาย (ร้อยละ)
<b>ภาคใต้</b>	<b>5595</b>	<b>1</b>	<b>9426888</b>	<b>91.03</b>	<b>0.01</b>	<b>0.01</b>
สคร.11 นครศรีธรรมราช/เครือข่าย บริการที่ 11	3755	1	4466673	84.07	0.02	0.03
ชุมพร	603	0	510307	118.16	0.00	0.00
กระบี่	284	0	471754	60.20	0.00	0.00
นครศรีธรรมราช	1066	0	1558958	68.38	0.00	0.00
พังงา	298	0	267866	111.25	0.00	0.00
ภูเก็ต	447	0	406113	110.07	0.00	0.00
ระนอง	48	0	191134	25.11	0.00	0.00
สุราษฎร์ธานี	1009	1	1060541	95.14	0.09	0.10
สคร.12 สงขลา/ เครือข่ายบริการที่ 12	1840	0	4960215	37.10	0.00	0.00
นราธิวาส	609	0	799357	76.19	0.00	0.00
ปัตตานี	62	0	713937	8.68	0.00	0.00
พัทลุง	380	0	524951	72.39	0.00	0.00
สตูล	50	0	320637	15.59	0.00	0.00
สงขลา	442	0	1428429	30.94	0.00	0.00
ตรัง	173	0	643093	26.90	0.00	0.00
ยะลา	124	0	529811	23.40	0.00	0.00
<b>กรุงเทพมหานคร</b>	<b>18946</b>	<b>0</b>	<b>5679532</b>	<b>333.58</b>	<b>0.00</b>	<b>0.00</b>

## ❖ เหตุการณ์พบผู้ป่วยอาการคล้ายไข้หวัดใหญ่เป็นกลุ่มก้อน



ที่มา : โปรแกรมตรวจสอบข่าวการระบาด



เหตุการณ์พบผู้ป่วยอาการคล้ายไข้หวัดใหญ่เป็นกลุ่มก้อน ตั้งแต่วันที่ 1 - 21 พฤษภาคม 2563 พบจำนวน 25 เหตุการณ์ ใน 18 จังหวัด โดยพบในโรงเรียน/มหาวิทยาลัย 7 เหตุการณ์ เรือนจำ 9 เหตุการณ์ กองร้อยอาสารักษาดินแดน 1 เหตุการณ์ โรงพยาบาล 2 เหตุการณ์ โครงการศูนย์ปรับเปลี่ยนพฤติกรรม 1 เหตุการณ์ และค่ายบำบัดยาเสพติด 1 เหตุการณ์ ซึ่งเป็นสถานที่ที่มีการรวมตัวของคนหมู่มาก

หมายเหตุ: ข้อมูลอาจมีการเปลี่ยนแปลงย้อนหลังได้ทุกสัปดาห์ ตั้งแต่สัปดาห์แรก ดังนั้น จึงไม่ควรนำข้อมูลปัจจุบันไปอ้างอิงในเอกสารวิชาการ การนำข้อมูลไปอ้างอิงนั้น ขอให้ใช้ข้อมูลจากสรุปลสถานการณ์ประจำปี