

สถานการณ์โรคไข้หวัดใหญ่

สถานการณ์ต่างประเทศ

องค์การอนามัยโลก ชี้แจงว่า ข้อมูลระบาดวิทยา และไวรัสวิทยาในปัจจุบัน ควรวิเคราะห์และอธิบายผล อย่างระมัดระวัง เนื่องจากการระบาดของ COVID-19 อย่างต่อเนื่อง อาจส่งผลให้ประชากรมีพฤติกรรมสุขภาพ การเฝ้าระวังในพื้นที่เฝ้าระวังเฉพาะ แตกต่างไป เนื่องจากประเทศสมาชิก มีมาตรการเพื่อลดการแพร่ระบาดของเชื้อไวรัส COVID-19 ซึ่งอาจมีผลต่อการแพร่ระบาดของเชื้อไวรัสไข้หวัดใหญ่ ด้วยเช่นกัน

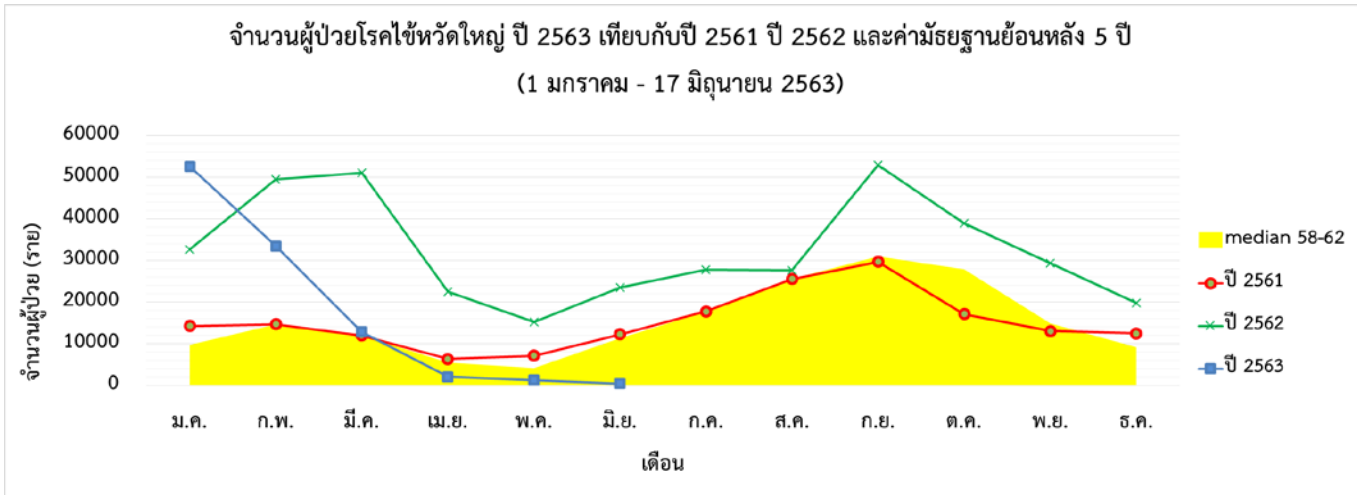
การรายงานสถานการณ์โรคไข้หวัดใหญ่ในภาพรวมทั่วโลก ณ วันที่ 8 มิถุนายน 2563 โดยภาพรวมในขณะนี้ สถานการณ์อยู่ในระดับต่ำกว่าที่คาดการณ์ ในช่วงเวลานี้อาจมีประเทศในเขตอบอุ่นของซีกโลกเหนือ สถานการณ์โรคไข้หวัดใหญ่ เข้าสู่ระดับฤดูกาล ในขณะที่เขตอบอุ่นของซีกโลกใต้ สถานการณ์โรคไข้หวัดใหญ่ยังไม่เริ่มต้น ประเทศในแถบทะเลแคริบเบียน และอเมริกากลาง ไม่มีรายงานการตรวจพบเชื้อไข้หวัดใหญ่ ในประเทศส่วนใหญ่ มีการรายงานระบบทางเดินหายใจเฉียบพลันรุนแรง (SARI) เพิ่มขึ้นในบางประเทศ ประเทศในเขตร้อนของอเมริกาใต้ และแอฟริกาใต้ ไม่มีรายงานการตรวจพบโรคไข้หวัดใหญ่ในทุกประเทศที่มีการรายงาน ประเทศในเอเชียใต้ มีการรายงาน ILI และ SARI ลดลงในประเทศภูฏาน และประเทศเนปาล ประเทศในเอเชียตะวันออกเฉียงใต้ ไม่มีรายงานการตรวจพบโรคไข้หวัดใหญ่ สถานการณ์ในภาพรวมทั่วโลก พบเชื้อไวรัสไข้หวัดใหญ่ชนิด A องค์การอนามัยโลกแนะนำให้มีมาตรการจัดการที่เหมาะสมเพื่อควบคุมการติดเชื้อ และฉีดวัคซีนป้องกันไข้หวัดใหญ่ในกลุ่มเสี่ยง และรายละเอียดสถานการณ์ในแต่ละภูมิภาค ดังต่อไปนี้

ช่วงระหว่างการรายงานสถานการณ์ มีหลายประเทศที่ตรวจตัวอย่างสิ่งส่งตรวจโรคไข้หวัดใหญ่ และ COVID-19 และพบว่า บางตัวอย่างให้ผลบวกกับ COVID-19 ดังนั้น องค์การอนามัยโลก จึงสนับสนุนให้ประเทศสมาชิก ส่งผลตรวจทางห้องปฏิบัติการโรคไข้หวัดใหญ่ และ COVID-19 เพื่อสร้างรูปแบบการรายงานในระดับภูมิภาค และระดับโลก

ที่มา : องค์การอนามัยโลก

https://www.who.int/influenza/surveillance_monitoring/updates/2020_06_08_surveillance_update_369.pdf?ua=1

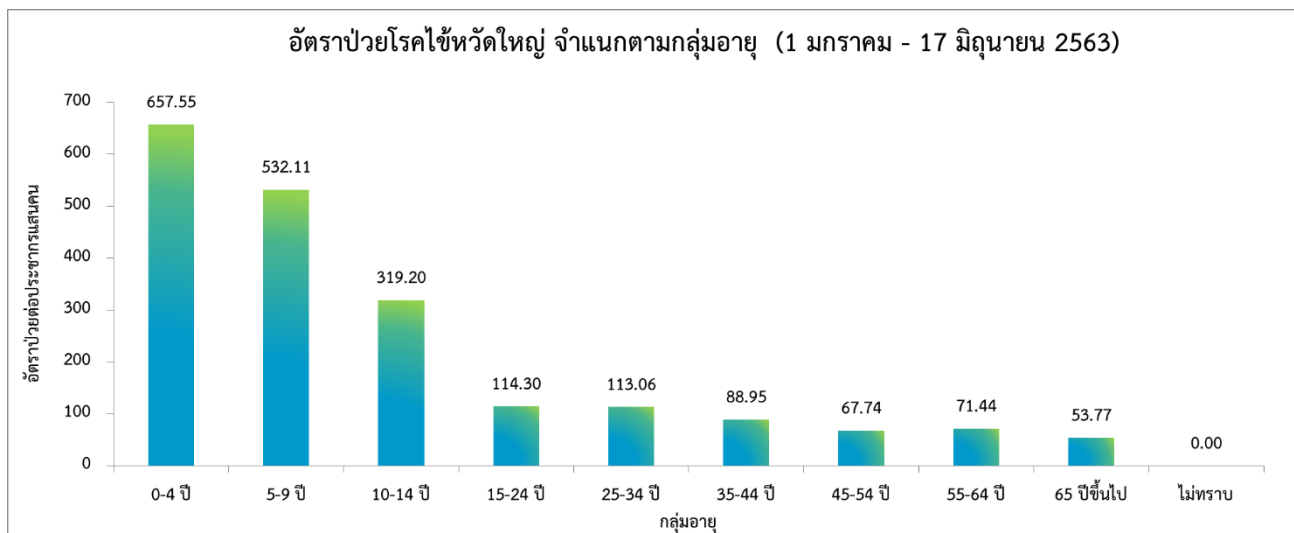
สถานการณ์ประเทศไทย



ที่มา : รายงาน 506 สำนักระบาดวิทยา

สถานการณ์โรคไข้หวัดใหญ่ในปี 2563 ข้อมูลตั้งแต่วันที่ 1 มกราคม - 17 มิถุนายน 2563 มีรายงานผู้ป่วยทั่วประเทศ จำนวน 102,404 ราย คิดเป็นอัตราป่วย 154.45 ต่อประชากรแสนคน เสียชีวิต 3 ราย คิดเป็นอัตราป่วยตาย ร้อยละ 0.00 จำนวนผู้ป่วยสะสมในภาพรวม ลดลง จำนวนผู้ป่วยสะสมมีแนวโน้มลดลง ต่ำกว่าค่ามัธยฐาน 5 ปีย้อนหลัง

❖ จำแนกตามกลุ่มอายุ



ที่มา : รายงาน 506 สำนักระบาดวิทยา

การเกิดโรคไข้หวัดใหญ่จำแนกตามกลุ่มอายุ พบว่าส่วนใหญ่พบผู้ป่วยอยู่ในกลุ่มอายุ 0 - 4 ปี มีอัตราป่วยสูงสุด คือ 657.55 ต่อประชากรแสนคน รองลงมาคือ กลุ่มอายุ 5 - 9 ปี มีอัตราป่วย 532.11 ต่อประชากรแสนคน และกลุ่มอายุ 10 - 14 ปี มีอัตราป่วย 319.20 ต่อประชากรแสนคน ตามลำดับ จะเห็นได้ว่ากลุ่มผู้ป่วยที่มีอัตราป่วยสูงจะอยู่ในช่วงวัยเด็กจึงต้องมีการให้ความสำคัญต่อการป้องกันควบคุมโรคในกลุ่มวัยเรียนและเด็ก และในสถานที่ที่มีการรวมตัวกันของคนหมู่มาก มากขึ้น

❖ จำแนกรายภาค

ภาค	ผู้ป่วย (ราย)	ผู้ป่วยตาย (ราย)	อัตราป่วย (ต่อประชากรแสนคน)	อัตราตาย (ต่อประชากรแสนคน)	อัตราป่วยตาย (ร้อยละ)
กลาง	41,300	0	246.47	0.00	0.00
เหนือ	27,047	0	217.49	0.00	0.00
ตะวันออกเฉียงเหนือ	28,299	2	128.62	0.01	0.01
ใต้	5,758	1	61.08	0.01	0.02

ที่มา : รายงาน 506 สำนักระบาดวิทยา

การกระจายของการเกิดโรคไข้หวัดใหญ่รายภาค พบว่า ภาคที่มีอัตราป่วยสูงสุด คือ ภาคกลาง อัตราป่วย 246.47 ต่อประชากรแสนคน รองลงมา คือ ภาคเหนือ อัตราป่วย 217.49 ต่อประชากรแสนคน ภาคตะวันออกเฉียงเหนือ อัตราป่วย 128.62 ต่อประชากรแสนคน และน้อยที่สุด คือ ภาคใต้ อัตราป่วย 61.08 ต่อประชากรแสนคน ตามลำดับ นอกจากนี้ยังพบผู้ป่วยเสียชีวิตจำนวนรวมทั้งหมด 3 ราย ที่ภาคตะวันออกเฉียงเหนือ 2 ราย และภาคใต้ 1 ราย

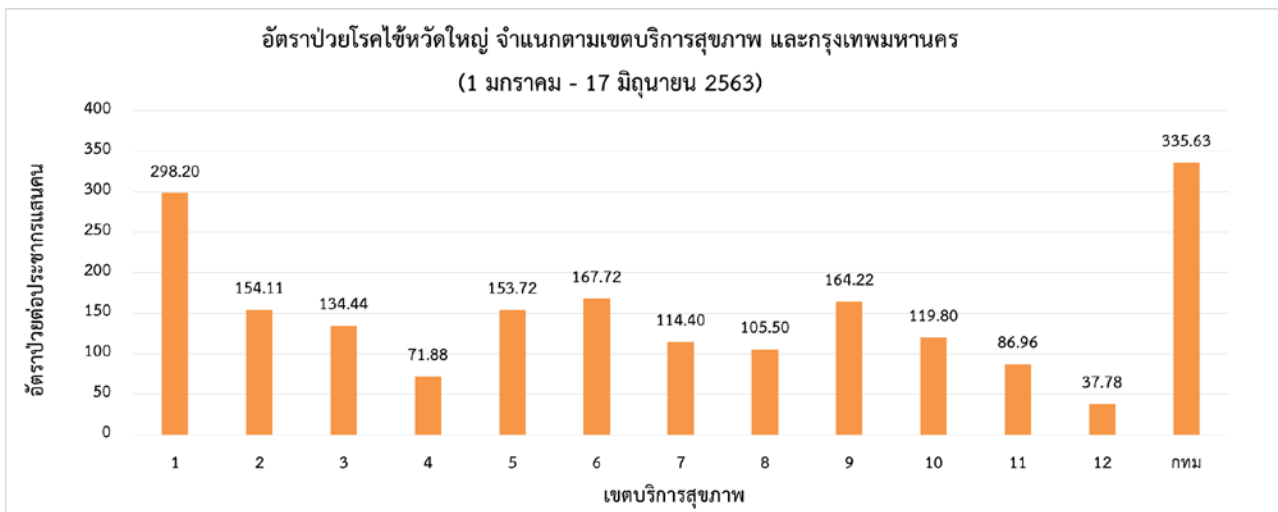
❖ จำแนกตามอัตราป่วยรายจังหวัด 5 อันดับ

อันดับ	จังหวัด	จำนวนผู้ป่วย (ราย)	อัตราป่วย (ต่อประชากรแสนคน)
1	พะเยา	2,167	455.10
2	เชียงใหม่	7,303	416.06
3	หนองคาย	1,899	363.80
4	ระยอง	2,443	340.59
5	กรุงเทพมหานคร	19,062	335.63

ที่มา : รายงาน 506 สำนักระบาดวิทยา

การกระจายของการเกิดโรคไข้หวัดใหญ่รายจังหวัด พบว่า จังหวัดที่มีอัตราป่วยสูงสุด คือ จังหวัดพะเยา อัตราป่วย 455.10 ต่อประชากรแสนคน รองลงมา คือ เชียงใหม่ อัตราป่วย 416.06 ต่อประชากรแสนคน หนองคาย อัตราป่วย 363.80 ต่อประชากรแสนคน ระยอง อัตราป่วย 340.59 ต่อประชากรแสนคน และกรุงเทพมหานครอัตราป่วย 335.63 ต่อประชากรแสนคน ตามลำดับ

❖ จำแนกตามเครือข่ายบริการและกรุงเทพมหานคร



ที่มา : รายงาน 506 สำนักระบาดวิทยา

เมื่อพิจารณาจำแนกผู้ป่วยตามเขตบริการสุขภาพ และกรุงเทพมหานคร พบว่า กรุงเทพมหานคร มีอัตราป่วยสูงสุด คือ 335.63 ต่อประชากรแสนคน รองลงมา คือ เขตบริการสุขภาพที่ 1 อัตราป่วย 298.20 ต่อประชากรแสนคน และ เขตบริการสุขภาพที่ 6 อัตราป่วย 167.72 ต่อประชากรแสนคน ตามลำดับ



สถานการณ์โรคไข้หวัดใหญ่

กองโรคติดต่อทั่วไป กรมควบคุมโรค กระทรวงสาธารณสุข
Division of Communicable Diseases

กรมควบคุมโรค
กองโรคติดต่อทั่วไป

สถานการณ์โรคไข้หวัดใหญ่ ปี 2563 จำแนกตามรายจังหวัด (ข้อมูล ณ วันที่ 17 มิถุนายน 2563)

จังหวัด/พื้นที่	รวม		อัตรา			
	จำนวนป่วย (ราย)	จำนวนตาย (ราย)	ประชากร	อัตราป่วย (ต่อประชากรแสนคน)	อัตรามตาย (ต่อประชากรแสนคน)	อัตราป่วย ตาย (ร้อยละ)
รวมทั้งประเทศ	102404	3	66301242	154.45	0.00	0.00
ภาคเหนือ	27047	0	12436028	217.49	0.00	0.00
สคร.1 เชียงใหม่/เครือข่ายบริการที่ 1	23107	0	5878537	298.20	0.00	0.00
เชียงใหม่	12289	0	1755291	416.06	0.00	0.00
เชียงใหม่	3031	0	1289873	270.34	0.00	0.00
ลำปาง	2415	0	744714	250.43	0.00	0.00
ลำพูน	1675	0	405936	199.05	0.00	0.00
แม่ฮ่องสอน	448	0	280826	114.31	0.00	0.00
น่าน	1047	0	479414	160.61	0.00	0.00
พะเยา	1561	0	476157	455.10	0.00	0.00
แพร่	641	0	446326	181.26	0.00	0.00
สคร.2 พิษณุโลก/เครือข่ายบริการที่ 2	6612	0	3565071	154.11	0.00	0.00
เพชรบูรณ์	1105	0	994936	136.09	0.00	0.00
พิษณุโลก	2693	0	866129	250.66	0.00	0.00
สุโขทัย	1032	0	598287	119.34	0.00	0.00
ตาก	590	0	649472	86.53	0.00	0.00
อุตรดิตถ์	1192	0	456247	151.89	0.00	0.00
สคร.3 นครสวรรค์/เครือข่ายบริการที่ 3	7212	0	2992420	134.44	0.00	0.00
ชัยนาท	126	0	328993	39.82	0.00	0.00
กำแพงเพชร	2259	0	728470	109.54	0.00	0.00
นครสวรรค์	3742	0	1064649	205.33	0.00	0.00
พิจิตร	707	0	540620	121.16	0.00	0.00
อุทัยธานี	378	0	329688	76.74	0.00	0.00



สถานการณ์โรคไข้หวัดใหญ่

กองโรคติดต่อทั่วไป กรมควบคุมโรค กระทรวงสาธารณสุข
Division of Communicable Diseases

กรมควบคุมโรค
กองโรคติดต่อทั่วไป

จังหวัด/พื้นที่	รวม		อัตรา			
	จำนวนป่วย (ราย)	จำนวนตาย (ราย)	ประชากร	อัตราป่วย (ต่อประชากรแสนคน)	อัตรามตาย (ต่อประชากรแสนคน)	อัตราป่วย ตาย (ร้อยละ)
ภาคกลาง	41300	0	16756435	246.47	0.00	0.00
สคร.4 สระบุรี/ เครือข่ายบริการที่ 4	3841	0	5343264	71.88	0.00	0.00
อ่างทอง	364	0	281014	129.53	0.00	0.00
ลพบุรี	538	0	758003	70.98	0.00	0.00
นครนายก	189	0	259718	72.77	0.00	0.00
นนทบุรี	675	0	1238015	54.52	0.00	0.00
อยุธยา	860	0	815647	105.44	0.00	0.00
ปทุมธานี	639	0	1137603	56.17	0.00	0.00
สระบุรี	453	0	643531	70.39	0.00	0.00
สิงห์บุรี	123	0	209733	58.65	0.00	0.00
สคร.5 ราชบุรี/ เครือข่ายบริการที่ 5	8185	0	5324608	153.72	0.00	0.00
กาญจนบุรี	1374	0	890565	154.28	0.00	0.00
นครปฐม	2207	0	914273	241.39	0.00	0.00
เพชรบุรี	459	0	483335	94.97	0.00	0.00
ประจวบคีรีขันธ์	690	0	546396	126.28	0.00	0.00
ราชบุรี	1033	0	872615	118.38	0.00	0.00
สมุทรสาคร	833	0	573215	145.32	0.00	0.00
สมุทรสงคราม	232	0	193847	119.68	0.00	0.00
สุพรรณบุรี	1357	0	850362	159.58	0.00	0.00
สคร.6 ชลบุรี/ เครือข่ายบริการที่ 6	10212	0	6088563	167.72	0.00	0.00
ฉะเชิงเทรา	1596	0	712449	224.02	0.00	0.00
จันทบุรี	921	0	535478	172.00	0.00	0.00
ชลบุรี	2147	0	1522285	141.04	0.00	0.00
ปราจีนบุรี	659	0	489592	134.60	0.00	0.00
ระยอง	2443	0	717276	340.59	0.00	0.00
สระแก้ว	153	0	563014	27.18	0.00	0.00
สมุทรปราการ	2170	0	1318687	164.56	0.00	0.00
ตราด	123	0	229782	53.53	0.00	0.00



สถานการณ์โรคไข้หวัดใหญ่

กองโรคติดต่อทั่วไป กรมควบคุมโรค กระทรวงสาธารณสุข
Division of Communicable Diseases

กรมควบคุมโรค
กองโรคติดต่อทั่วไป

จังหวัด/พื้นที่	รวม		อัตรา			
	จำนวนป่วย (ราย)	จำนวนตาย (ราย)	ประชากร	อัตราป่วย (ต่อประชากรแสนคน)	อัตรตาย (ต่อประชากรแสนคน)	อัตราป่วย ตาย (ร้อยละ)
ภาคตะวันออกเฉียงเหนือ	28299	2	22002359	142.58	0.03	0.02
สคร.7 ขอนแก่น/ เครือข่ายบริการที่ 7	5791	0	5062199	114.40	0.00	0.00
กาฬสินธุ์	501	0	985676	50.83	0.00	0.00
ขอนแก่น	3570	0	1805903	197.69	0.00	0.00
มหาสารคาม	879	0	963060	91.27	0.00	0.00
ร้อยเอ็ด	841	0	1307560	64.32	0.00	0.00
สคร.8 อุดรธานี/ เครือข่ายบริการที่ 8	5859	0	5553738	105.50	0.00	0.00
บึงกาฬ	473	0	423485	111.69	0.00	0.00
เลย	840	0	642220	130.80	0.00	0.00
นครพนม	864	0	718406	120.27	0.00	0.00
หนองบัวลำภู	638	0	511878	124.64	0.00	0.00
หนองคาย	1899	0	521995	363.80	0.00	0.00
สกลนคร	416	0	1150876	36.15	0.00	0.00
อุดรธานี	729	0	1584878	46.00	0.00	0.00
สคร.9 นครราชสีมา/ เครือข่ายบริการที่ 9	11122	2	6772779	164.22	0.03	0.02
บุรีรัมย์	2179	0	1593378	136.75	0.00	0.00
ชัยภูมิ	1789	0	1139067	157.06	0.00	0.00
นครราชสีมา	6404	2	2642815	242.32	0.08	0.03
สุรินทร์	750	0	1397519	53.67	0.00	0.00
สคร.10 อุบลราชธานี/ เครือข่ายบริการที่ 10	5527	0	4613643	119.80	0.00	0.00
อำนาจเจริญ	272	0	378363	71.89	0.00	0.00
มุกดาหาร	671	0	351532	190.88	0.00	0.00
ศรีสะเกษ	679	0	1472521	46.11	0.00	0.00
อุบลราชธานี	3393	0	1872091	181.24	0.00	0.00
ยโสธร	512	0	539136	94.97	0.00	0.00



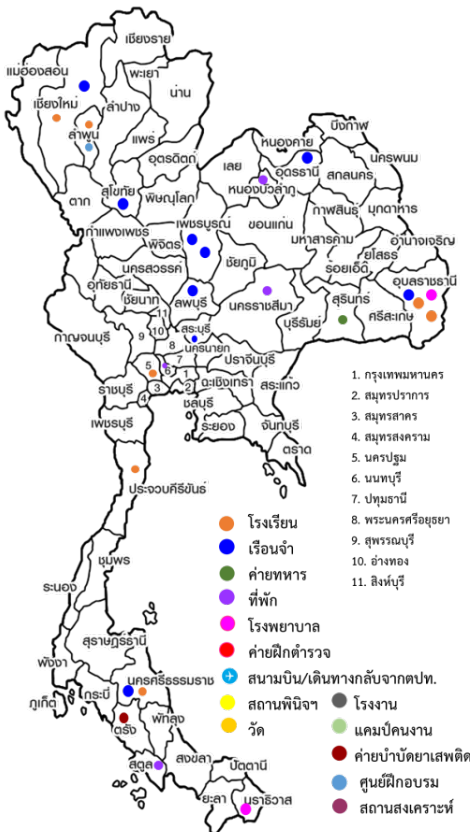
กรมควบคุมโรค
กองโรคติดต่อทั่วไป

สถานการณ์โรคไข้หวัดใหญ่

กองโรคติดต่อทั่วไป กรมควบคุมโรค กระทรวงสาธารณสุข
Division of Communicable Diseases

จังหวัด/พื้นที่	รวม		อัตรา			
	จำนวนป่วย (ราย)	จำนวนตาย (ราย)	ประชากร	อัตราป่วย (ต่อประชากรแสนคน)	อัตราตาย (ต่อประชากรแสนคน)	อัตราป่วยตาย (ร้อยละ)
ภาคใต้	5758	1	9426888	91.03	0.01	0.01
สคร.11 นครศรีธรรมราช/เครือข่าย บริการที่ 11	3884	1	4466673	86.96	0.02	0.03
ชุมพร	612	0	510307	119.93	0.00	0.00
กระบี่	309	0	471754	65.50	0.00	0.00
นครศรีธรรมราช	1138	0	1558958	73.00	0.00	0.00
พังงา	307	0	267866	114.61	0.00	0.00
ภูเก็ต	448	0	406113	110.31	0.00	0.00
ระนอง	50	0	191134	26.16	0.00	0.00
สุราษฎร์ธานี	1020	1	1060541	96.18	0.09	0.10
สคร.12 สงขลา/เครือข่ายบริการที่ 12	1874	0	4960215	37.78	0.00	0.00
นราธิวาส	615	0	799357	76.94	0.00	0.00
ปัตตานี	64	0	713937	8.96	0.00	0.00
พัทลุง	386	0	524951	73.53	0.00	0.00
สตูล	52	0	320637	16.22	0.00	0.00
สงขลา	450	0	1428429	31.50	0.00	0.00
ตรัง	181	0	643093	28.15	0.00	0.00
ยะลา	126	0	529811	23.78	0.00	0.00
กรุงเทพมหานคร	19062	0	5679532	335.63	0.00	0.00

❖ เหตุการณ์พบผู้ป่วยอาการคล้ายไข้หวัดใหญ่เป็นกลุ่มก้อน



ที่มา : โปรแกรมตรวจสอบข่าวการระบาด

เหตุการณ์พบผู้ป่วยอาการคล้ายไข้หวัดใหญ่เป็นกลุ่มก้อน ตั้งแต่วันที่ 1 – 17 มิถุนายน 2563 พบจำนวน 25 เหตุการณ์ ใน 18 จังหวัด โดยพบในโรงเรียน/มหาวิทยาลัย 7 เหตุการณ์ เรือนจำ 9 เหตุการณ์ กองร้อยอาสารักษาดินแดน 1 เหตุการณ์ โรงพยาบาล 2 เหตุการณ์ โครงการศูนย์ปรับเปลี่ยนพฤติกรรม 1 เหตุการณ์ และค่ายบำบัดยาเสพติด 1 เหตุการณ์ ซึ่งเป็นสถานที่ที่มีการรวมตัว

หมายเหตุ: ข้อมูลอาจมีการเปลี่ยนแปลงย้อนหลังได้ทุกสัปดาห์ ตั้งแต่สัปดาห์แรก ดังนั้น จึงไม่ควรนำข้อมูลปีปัจจุบันไปอ้างอิงในเอกสารวิชาการ การนำข้อมูลไปอ้างอิงนั้น ขอให้ใช้ข้อมูลจากสรุปรายงานประจำปี