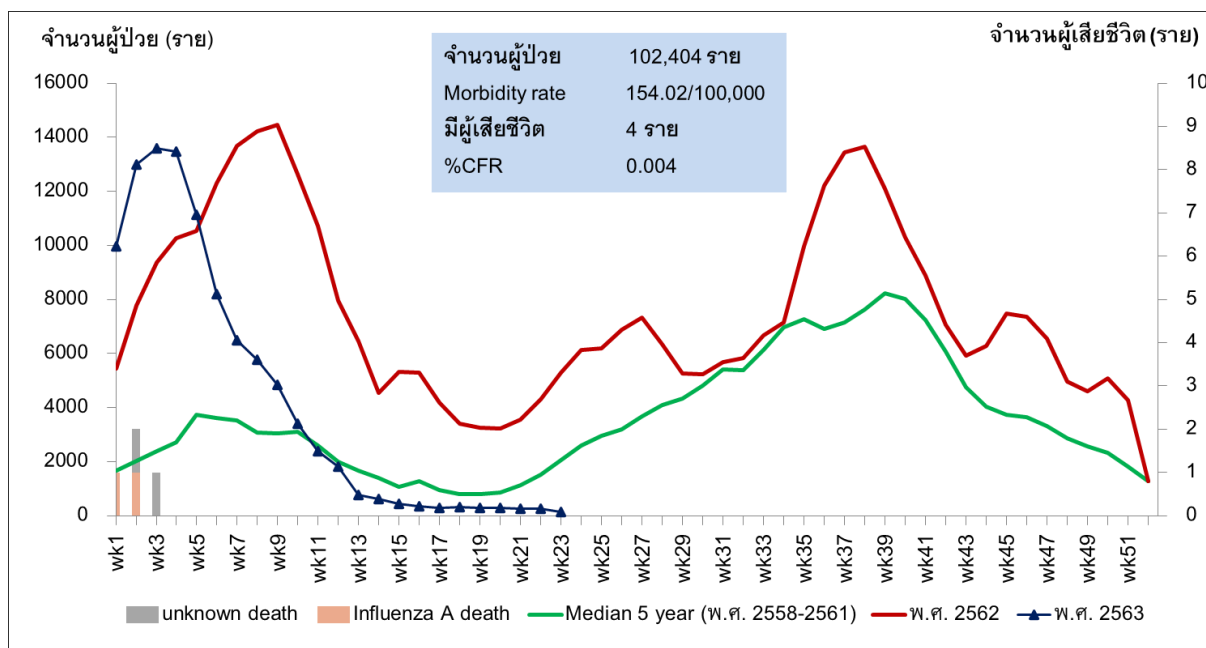


## รายงานสถานการณ์โรคไข้หวัดใหญ่ ประเทศไทย พ.ศ. 2563 ประจำสัปดาห์ที่ 23

กลุ่มพัฒนาระบบเฝ้าระวังทางระบาดวิทยาโรคติดต่อ

กองระบาดวิทยา กรมควบคุมโรค

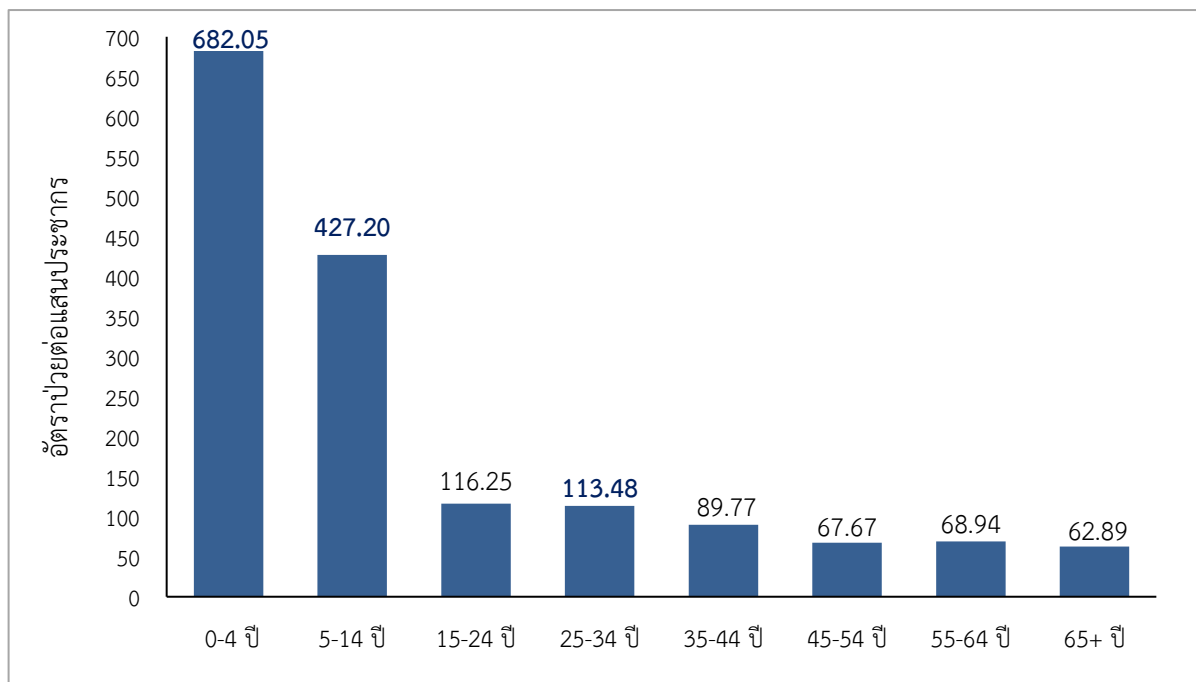
ตั้งแต่วันที่ 1 มกราคม-13 มิถุนายน 2563 มีรายงานผู้ป่วย 102,404 ราย อัตราป่วย 154.02 ต่อประชากรแสนคน มีรายงานผู้เสียชีวิต 4 ราย ในจังหวัดนครราชสีมา 2 ราย จังหวัดหนองบัวลำภู และสุราษฎร์ธานี จังหวัดละ 1 ราย อัตราป่วยตายร้อยละ 0.004 สาเหตุเกิดจากเชื้อไวรัสไข้หวัดใหญ่ชนิดเอ ทั้ง 4 ราย ในสัปดาห์นี้รายงานผู้ป่วยยังคงมีแนวโน้มลดลง และไม่มีรายงานผู้ป่วยเสียชีวิต ดังแสดงในรูปที่ 1



แหล่งข้อมูล : ระบบรายงานการเฝ้าระวังโรค 506 กองระบาดวิทยา กรมควบคุมโรค

รูปที่ 1 จำนวนผู้ป่วยและผู้เสียชีวิตไข้หวัดใหญ่ รายสัปดาห์ ประเทศไทย ปี พ.ศ. 2562, 2563  
เปรียบเทียบค่ามัธยฐาน 5 ปี ย้อนหลัง

กลุ่มเสี่ยงต่อการเกิดโรคไข้หวัดใหญ่มักพบในเด็กเล็กกลุ่มอายุ 0-4 ปี เท่ากับ 682.05 ต่อประชากรแสนคน รองลงมาเป็นกลุ่มอายุ 5-14 ปี (427.20) และ 25-34 ปี (113.48) ตามลำดับ ดังแสดงในรูปที่ 2



แหล่งข้อมูล : ระบบรายงานการเฝ้าระวังโรค 506 กองระบาดวิทยา กรมควบคุมโรค

**รูปที่ 2** อัตราป่วยโรคไข้หวัดใหญ่ต่อประชากรแสนคน จำแนกตามกลุ่มอายุ ประเทศไทย  
ตั้งแต่วันที่ 1 มกราคม-13 มิถุนายน 2563

ภาคที่มีอัตราป่วยสูงสุด ได้แก่ ภาคเหนือ 222.15 ต่อประชากรแสนคน รองลงมา คือ ภาคกลาง (181.49) ภาคตะวันออกเฉียงเหนือ (128.54) และภาคใต้ (60.90) ตามลำดับ

จังหวัดที่มีอัตราป่วยสูง 10 อันดับแรก ได้แก่ พะเยา 457.38 ต่อประชากรแสนคน รองลงมา คือ เชียงใหม่ (412.25) นongคาย (363.65) กรุงเทพมหานคร (336.10) ระยอง (335.10) เชียงราย (269.22) ลำปาง (251.82) พิษณุโลก (250.67) นครราชสีมา (241.87) และนครปฐม (240.27) ตามลำดับ ดังแสดงในรูปที่ 3



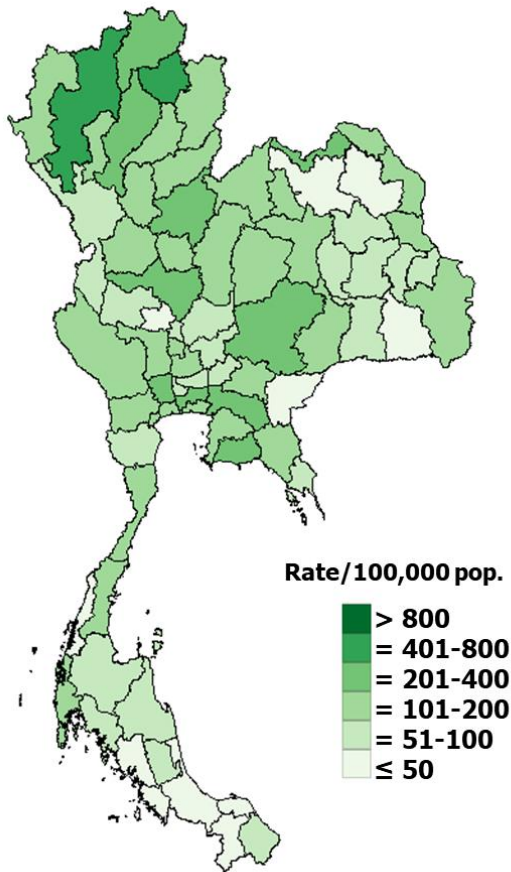
กรมควบคุมโรค  
Department of Disease Control

# กรมควบคุมโรค กระทรวงสาธารณสุข

Department of Disease Control, Ministry of Public Health

กองระบาดวิทยา Division of Epidemiology

www.ddc.moph.go.th โทร: 0 2590 3800 โทรสาร: 0 2590 3845



## จังหวัดที่มีอัตราป่วยสูง 10 อันดับแรก

ลำดับ	จังหวัด	อัตราป่วยต่อประชากรแสนคน
1	พะเยา	457.38
2	เชียงใหม่	412.25
3	หนองคาย	363.65
4	กรุงเทพมหานคร	336.10
5	ระยอง	335.10
6	เชียงราย	269.22
7	ลำปาง	251.82
8	พิษณุโลก	250.67
9	นครราชสีมา	241.87
10	นครปฐม	240.27

แหล่งข้อมูล : ระบบรายงานการเฝ้าระวังโรค 506 กองระบาดวิทยา กรมควบคุมโรค

## รูปที่ 3 อัตราป่วยโรคไข้หวัดใหญ่ รายจังหวัด วันที่ 1 มกราคม-13 มิถุนายน 2563

ผู้เสียชีวิตจากโรคไข้หวัดใหญ่ 4 ราย เป็นเพศหญิงทั้งหมด อายุอยู่ระหว่าง 36-77 ปี ผู้เสียชีวิตส่วนใหญ่มีปัจจัยเสี่ยงร่วม คือ ประวัติมีโรคประจำตัว 3 ราย ร้อยละ 75.00 ภาวะอ้วน (มีค่า BMI มากกว่า 30) 2 ราย (50.00) และไม่มีประวัติการรับวัคซีนป้องกันโรคไข้หวัดใหญ่ 2 ราย (50.00)

ผลการเฝ้าระวังเชื้อไวรัสไข้หวัดใหญ่ในผู้ป่วยกลุ่มอาการคล้ายไข้หวัดใหญ่ (ILI) และกลุ่มอาการปอดบวมจากโรงพยาบาลเครือข่ายของกรมควบคุมโรคและกรมวิทยาศาสตร์การแพทย์ ตั้งแต่วันที่ 1 มกราคม-13 มิถุนายน 2563 ได้รับตัวอย่างรวมทั้งสิ้น 1,292 ราย พบผู้ติดเชื้อไข้หวัดใหญ่ 271 ราย คิดเป็นร้อยละ 20.98 ในจำนวนเชื้อไข้หวัดใหญ่ทั้งหมดจำแนกเป็นเชื้อไข้หวัดใหญ่ชนิด A/H1N1 (2009) 192 ราย (70.85) ชนิด A/H3N2 68 ราย (25.09) และชนิด B 11 ราย (4.06) โดยในสัปดาห์ที่ 23 (ระหว่างวันที่ 7-13 มิถุนายน 2563) ได้รับตัวอย่างส่งตรวจทั้งสิ้น 9 ราย จากโรงพยาบาลเครือข่าย 5 แห่ง ผลตรวจไม่พบเชื้อไข้หวัดใหญ่ ทั้ง 9 ราย จากการติดตามอาการผู้ป่วยทั้ง 9 ราย ไม่พบผู้เสียชีวิต พบจำนวนผู้ป่วยน้อยกว่าในช่วงเวลาเดียวกันของปีที่ผ่านมา และสัดส่วนของเชื้อไข้หวัดใหญ่ต่ำลงอย่างต่อเนื่องตั้งแต่สัปดาห์ที่ 12 ซึ่งส่วนหนึ่ง



กรมควบคุมโรค  
Department of Disease Control

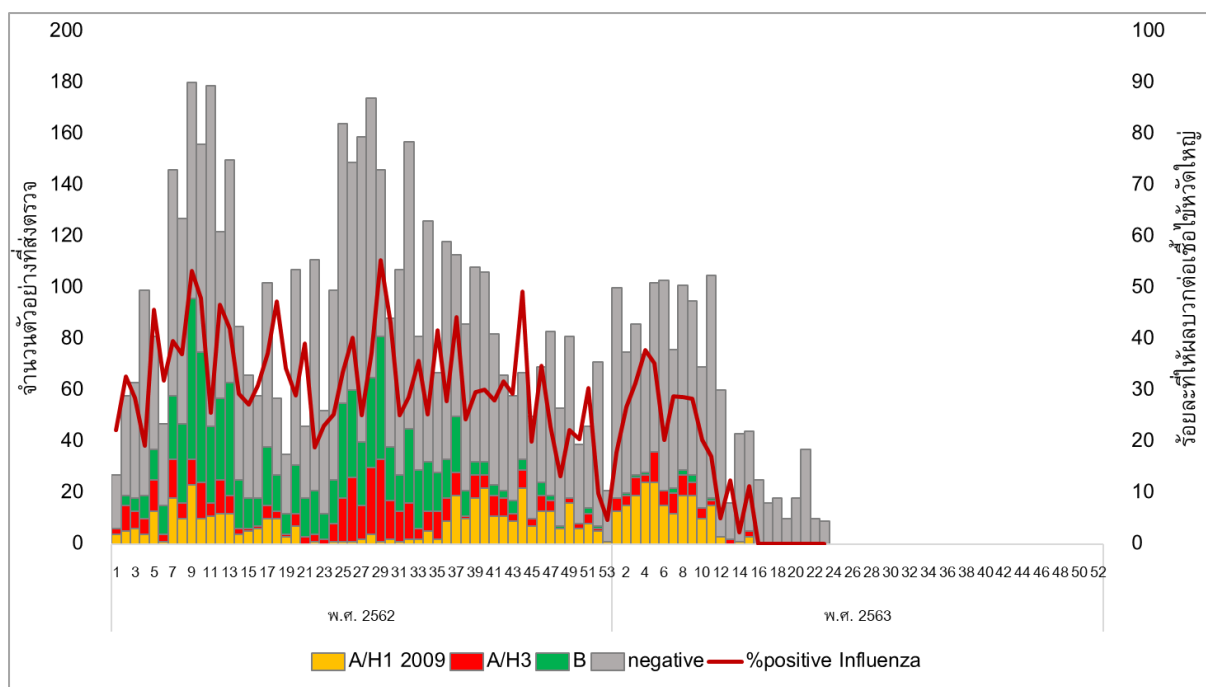
# กรมควบคุมโรค กระทรวงสาธารณสุข

Department of Disease Control, Ministry of Public Health

กองระบาดวิทยา Division of Epidemiology

www.ddc.moph.go.th โทร: 0 2590 3800 โทรสาร: 0 2590 3845

อาจเป็นผลมาจากการระบาดของโรคติดเชื้อไวรัสโคโรนา 2019 (COVID-19) ซึ่งมาด้วยอาการทางเดินหายใจ เช่นเดียวกับไข้หวัดใหญ่ รวมถึงการปฏิบัติตามมาตรการของทางภาครัฐ อาทิ การรักษาระยะห่าง การสวมหน้ากากอนามัย การล้างมือด้วยเจลแอลกอฮอล์ เป็นต้น จึงทำให้จำนวนผู้ป่วยโรคไข้หวัดใหญ่ และสัดส่วนของเชื้อไข้หวัดใหญ่ลดต่ำลง ดังแสดงในรูปที่ 4



แหล่งข้อมูล : ผลการเฝ้าระวังเชื้อไวรัสก่อโรคไข้หวัดใหญ่ กองระบาดวิทยา และสถาบันป้องกันควบคุมโรคเขตเมือง กรมควบคุมโรค ร่วมกับ กรมวิทยาศาสตร์การแพทย์ และศูนย์ความร่วมมือไทย-สหรัฐ ด้านสาธารณสุข

รูปที่ 4 จำนวนตัวอย่างผู้ป่วยที่ส่งตรวจ และผลการตรวจหาเชื้อสาเหตุก่อโรคไข้หวัดใหญ่สะสม ตั้งแต่วันที่ 1 มกราคม 2562–13 มิถุนายน 2563

จากการเฝ้าระวังเหตุการณ์ โปรแกรมตรวจสอบข่าวการระบาด กรมควบคุมโรค ตั้งแต่วันที่ 1 มกราคม–13 มิถุนายน 2563 มีรายงานการระบาดโรคไข้หวัดใหญ่สะสมทั้งหมด 26 เหตุการณ์ ใน 15 จังหวัด มีรายงานมากที่สุดในจังหวัดอุบลราชธานี 4 เหตุการณ์ รองลงมาเป็นเชียงใหม่ 3 เหตุการณ์ เพชรบูรณ์ นครศรีธรรมราช นนทบุรี ลำพูน สุรินทร์ สระบุรี จังหวัดละ 2 เหตุการณ์ นครปฐม นราธิวาส ประจวบคีรีขันธ์ อุดรธานี ตรัง ลพบุรี และสุโขทัย จังหวัดละ 1 เหตุการณ์ เป็นการระบาดในโรงเรียน จำนวน 11 เหตุการณ์ รองลงมาเป็นเรือนจำ 9 เหตุการณ์ สถานที่ทำงานและค่ายปรับเปลี่ยนพฤติกรรมแห่งละ 3 เหตุการณ์ เชื้อที่เป็นสาเหตุส่วนใหญ่เกิดจากเชื้อไวรัสไข้หวัดใหญ่ชนิด A/H1N1 (2009) 9 เหตุการณ์ ชนิดเอ (ไม่ทราบสายพันธุ์) 6 เหตุการณ์ ชนิด A/H3N2 2 เหตุการณ์ และชนิดบี 1 เหตุการณ์ พบทั้งเชื้อไวรัสไข้หวัดใหญ่





กรมควบคุมโรค  
Department of Disease Control

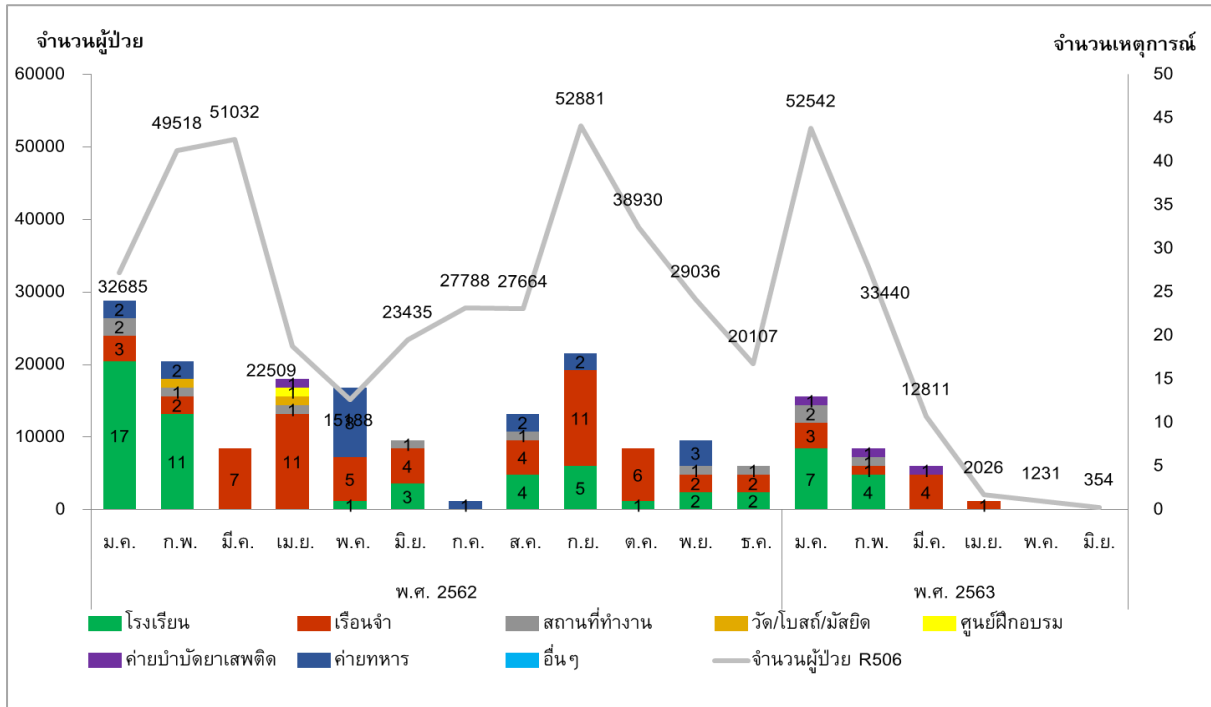
# กรมควบคุมโรค กระทรวงสาธารณสุข

Department of Disease Control, Ministry of Public Health

กองระบาดวิทยา Division of Epidemiology

www.ddc.moph.go.th โทร: 0 2590 3800 โทรสาร: 0 2590 3845

ชนิดเอ และชนิดบี 1 เหตุการณ์ ไม่พบเชื้อใช้ขวดใหญ่ 4 เหตุการณ์ และไม่ระบุเชื้อสาเหตุ 3 เหตุการณ์ โดยตั้งแต่สัปดาห์ที่ 18 ถึงสัปดาห์ที่ 23 (ระหว่างวันที่ 7-13 มิถุนายน 2563) ยังไม่มีรายงานเหตุการณ์การระบาดของโรคใช้ขวดใหญ่ ดังแสดงในรูปที่ 5



แหล่งข้อมูล : โปรแกรมตรวจสอบข่าวการระบาด กรมควบคุมโรค

รูปที่ 5 จำนวนเหตุการณ์การระบาดของโรคใช้ขวดใหญ่ แยกรายเดือน และสถานที่ที่พบการระบาด ตั้งแต่ 1 มกราคม 2562-13 มิถุนายน 2563

เรียบเรียงโดย อ้อยทิพย์ ยาโสภา  
กองระบาดวิทยา