

สถานการณ์โรคไข้หวัดใหญ่

สถานการณ์ต่างประเทศ

องค์การอนามัยโลก ชี้แจงว่า ข้อมูลระบาดวิทยา และไวรัสวิทยาในปัจจุบัน ควรวิเคราะห์และอธิบายผล อย่างระมัดระวัง เนื่องจากการระบาดของ COVID-19 อย่างต่อเนื่อง อาจส่งผลให้ประชากรมีพฤติกรรมสุขภาพ การเฝ้าระวังในพื้นที่เฝ้าระวังเฉพาะ แตกต่างไป เนื่องจากประเทศสมาชิก มีมาตรการเพื่อลดการแพร่ระบาดของเชื้อไวรัส COVID-19 ซึ่งอาจมีผลต่อการแพร่ระบาดของเชื้อไวรัสไข้หวัดใหญ่ ด้วยเช่นกัน

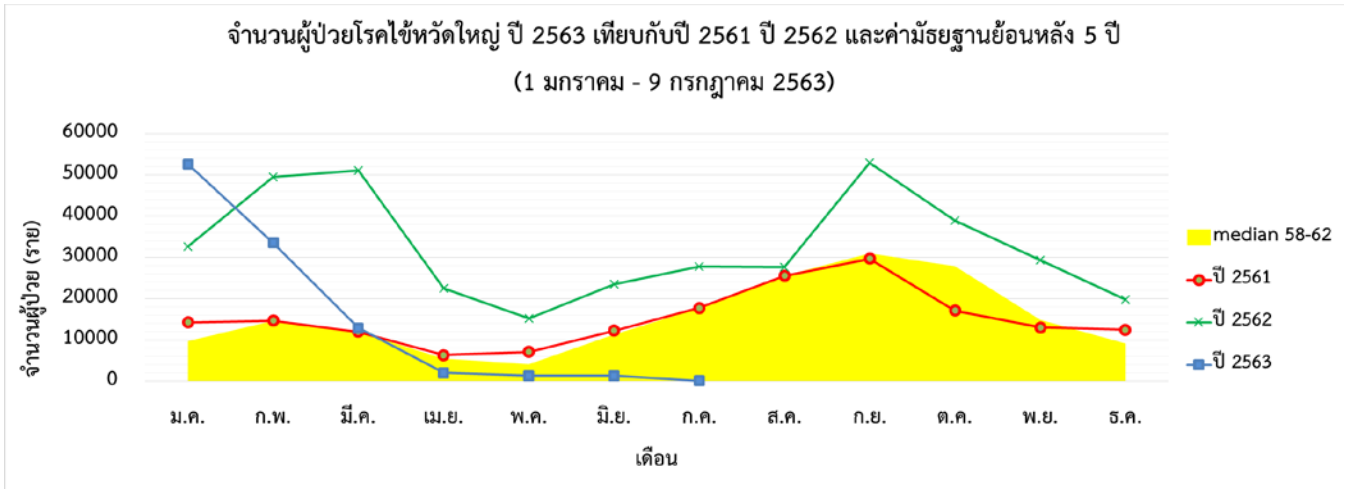
การรายงานสถานการณ์โรคไข้หวัดใหญ่ในภาพรวมทั่วโลก ณ วันที่ 6 กรกฎาคม 2563 โดยภาพรวมในขณะนี้ สถานการณ์อยู่ในระดับต่ำกว่าที่คาดการณ์ ในช่วงเวลานี้อาจมีประเทศในเขตอบอุ่นของซีกโลกเหนือ สถานการณ์โรคไข้หวัดใหญ่ เข้าสู่ระดับฤดูกาล ในขณะที่เขตอบอุ่นของซีกโลกใต้ สถานการณ์โรคไข้หวัดใหญ่ยังไม่เริ่มต้น ประเทศในแถบทะเลแคริบเบียน และอเมริกากลาง ไม่มีรายงานการตรวจพบเชื้อไข้หวัดใหญ่ ในประเทศส่วนใหญ่ มีการรายงานระบบทางเดินหายใจเฉียบพลันรุนแรง (SARI) เป็นพิเศษในประเทศฮอนดูรัส ประเทศในเขตร้อนของอเมริกาใต้ และแอฟริกาใต้ ไม่มีรายงานการตรวจพบโรคไข้หวัดใหญ่ในทุกประเทศที่มีการรายงาน ประเทศในเอเชียใต้ และประเทศในเอเชียตะวันออกเฉียงใต้ ไม่มีรายงานการตรวจพบโรคไข้หวัดใหญ่ สถานการณ์ในภาพรวมทั่วโลก พบเชื้อไวรัสไข้หวัดใหญ่ชนิด A องค์การอนามัยโลก แนะนำให้มีมาตรการจัดการที่เหมาะสมเพื่อควบคุมการติดเชื้อ และฉีดวัคซีนป้องกันไข้หวัดใหญ่ในกลุ่มเสี่ยง และรายละเอียดสถานการณ์ในแต่ละภูมิภาค ดังต่อไปนี้

ช่วงระหว่างการรายงานสถานการณ์ มีหลายประเทศที่ตรวจตัวอย่างสิ่งส่งตรวจโรคไข้หวัดใหญ่ และ COVID-19 และพบว่า บางตัวอย่างให้ผลบวกกับ COVID-19 ดังนั้น องค์การอนามัยโลก จึงสนับสนุนให้ประเทศสมาชิก ส่งผลตรวจทางห้องปฏิบัติการโรคไข้หวัดใหญ่ และ COVID-19 เพื่อสร้างรูปแบบการรายงานในระดับภูมิภาค และระดับโลก

ที่มา : องค์การอนามัยโลก

https://www.who.int/influenza/surveillance_monitoring/updates/2020_07_06_surveillance_update_371.pdf?ua=1

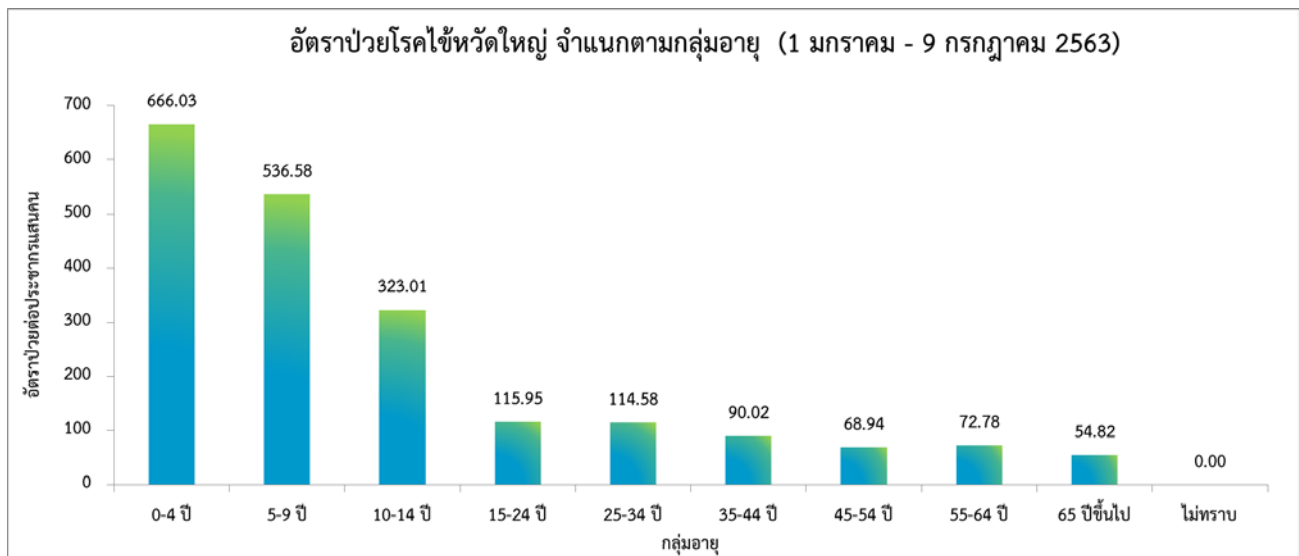
สถานการณ์ประเทศไทย



ที่มา : รายงาน 506 สำนักระบาดวิทยา

สถานการณ์โรคไข้หวัดใหญ่ในปี 2563 ข้อมูลตั้งแต่วันที่ 1 มกราคม – 9 กรกฎาคม 2563 มีรายงานผู้ป่วยทั่วประเทศ จำนวน 103,729 ราย คิดเป็นอัตราป่วย 156.45 ต่อประชากรแสนคน เสียชีวิต 3 ราย คิดเป็นอัตราป่วยตาย ร้อยละ 0.00 จำนวนผู้ป่วยสะสมในภาพรวม ลดลง จำนวนผู้ป่วยสะสมมีแนวโน้มลดลง ต่ำกว่าค่ามัธยฐาน 5 ปีย้อนหลัง

❖ จำแนกตามกลุ่มอายุ



ที่มา : รายงาน 506 สำนักระบาดวิทยา

การเกิดโรคไข้หวัดใหญ่จำแนกตามกลุ่มอายุ พบว่าส่วนใหญ่พบผู้ป่วยอยู่ในกลุ่มอายุ 0 - 4 ปี มีอัตราป่วยสูงสุด คือ 666.03 ต่อประชากรแสนคน รองลงมาคือ กลุ่มอายุ 5 - 9 ปี มีอัตราป่วย 536.58 ต่อประชากรแสนคน และกลุ่มอายุ 10 - 14 ปี มีอัตราป่วย 323.01 ต่อประชากรแสนคน ตามลำดับ จะเห็นได้ว่ากลุ่มผู้ป่วยที่มีอัตราป่วยสูงจะอยู่ในช่วงวัยเด็กจึงต้องมีการให้ความสำคัญต่อการป้องกันควบคุมโรคในกลุ่มวัยเรียนและเด็ก และในสถานที่ที่มีการรวมตัวกันของคนหมู่มาก มากขึ้น

❖ จำแนกรายภาค

ภาค	ผู้ป่วย (ราย)	ผู้ป่วยตาย (ราย)	อัตราป่วย (ต่อประชากรแสนคน)	อัตราตาย (ต่อประชากรแสนคน)	อัตราป่วยตาย (ร้อยละ)
กลาง	41,688	0	248.79	0.00	0.00
เหนือ	27,315	0	219.64	0.00	0.00
ตะวันออกเฉียงเหนือ	28,828	2	131.02	0.01	0.01
ใต้	5,898	1	62.57	0.01	0.02

ที่มา : รายงาน 506 สำนักระบาดวิทยา

การกระจายของการเกิดโรคไข้หวัดใหญ่รายภาค พบว่า ภาคที่มีอัตราป่วยสูงสุด คือ ภาคกลาง อัตราป่วย 248.79 ต่อประชากรแสนคน รองลงมา คือ ภาคเหนือ อัตราป่วย 219.64 ต่อประชากรแสนคน ภาคตะวันออกเฉียงเหนือ อัตราป่วย 131.02 ต่อประชากรแสนคน และน้อยที่สุด คือ ภาคใต้ อัตราป่วย 62.57 ต่อประชากรแสนคน ตามลำดับ นอกจากนี้ยังพบผู้ป่วยเสียชีวิตจำนวนรวมทั้งหมด 3 ราย ที่ภาคตะวันออกเฉียงเหนือ 2 ราย และภาคใต้ 1 ราย

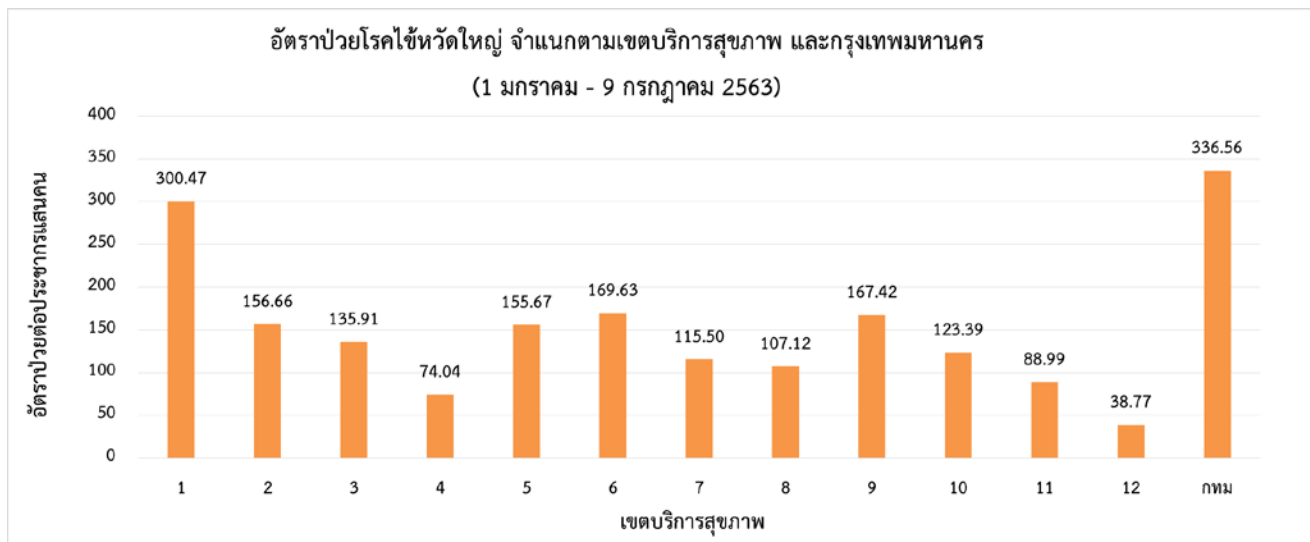
❖ จำแนกตามอัตราป่วยรายจังหวัด 5 อันดับ

อันดับ	จังหวัด	จำนวนผู้ป่วย (ราย)	อัตราป่วย (ต่อประชากรแสนคน)
1	พะเยา	2,174	456.57
2	เชียงใหม่	7,325	417.31
3	หนองคาย	1,899	363.80
4	ระยอง	2,446	341.01
5	กรุงเทพมหานคร	19,115	336.56

ที่มา : รายงาน 506 สำนักระบาดวิทยา

การกระจายของการเกิดโรคไข้หวัดใหญ่รายจังหวัด พบว่า จังหวัดที่มีอัตราป่วยสูงสุด คือ จังหวัดพะเยา อัตราป่วย 456.57 ต่อประชากรแสนคน รองลงมา คือ เชียงใหม่ อัตราป่วย 417.31 ต่อประชากรแสนคน หนองคาย อัตราป่วย 363.80 ต่อประชากรแสนคน ระยอง อัตราป่วย 341.01 ต่อประชากรแสนคน และกรุงเทพมหานครอัตราป่วย 336.56 ต่อประชากรแสนคน ตามลำดับ

❖ จำแนกตามเครือข่ายบริการและกรุงเทพมหานคร



ที่มา : รายงาน 506 สำนักระบาดวิทยา

เมื่อพิจารณาจำแนกผู้ป่วยตามเขตบริการสุขภาพ และกรุงเทพมหานคร พบว่า กรุงเทพมหานคร มีอัตราป่วยสูงสุด คือ 336.56 ต่อประชากรแสนคน รองลงมา คือ เขตบริการสุขภาพที่ 1 อัตราป่วย 300.47 ต่อประชากรแสนคน และ เขตบริการสุขภาพที่ 6 อัตราป่วย 169.63 ต่อประชากรแสนคน ตามลำดับ



สถานการณ์โรคไข้หวัดใหญ่

กองโรคติดต่อทั่วไป กรมควบคุมโรค กระทรวงสาธารณสุข
Division of Communicable Diseases

กรมควบคุมโรค
กองโรคติดต่อทั่วไป

สถานการณ์โรคไข้หวัดใหญ่ ปี 2563 จำแนกตามรายจังหวัด (ข้อมูล ณ วันที่ 9 กรกฎาคม 2563)

จังหวัด/พื้นที่	รวม		อัตรา			
	จำนวนป่วย (ราย)	จำนวนตาย (ราย)	ประชากร	อัตราป่วย (ต่อประชากรแสนคน)	อัตรามตาย (ต่อประชากรแสนคน)	อัตราป่วย ตาย (ร้อยละ)
รวมทั้งประเทศ	103729	3	66301242	156.45	0.00	0.00
ภาคเหนือ	27315	0	12436028	219.64	0.00	0.00
สคร.1 เชียงใหม่/เครือข่ายบริการที่ 1	23107	0	5878537	300.47	0.00	0.00
เชียงใหม่	12289	0	1755291	417.31	0.00	0.00
เชียงใหม่	3031	0	1289873	274.76	0.00	0.00
ลำปาง	2415	0	744714	252.85	0.00	0.00
ลำพูน	1675	0	405936	199.05	0.00	0.00
แม่ฮ่องสอน	448	0	280826	117.51	0.00	0.00
น่าน	1047	0	479414	163.74	0.00	0.00
พะเยา	1561	0	476157	456.57	0.00	0.00
แพร่	641	0	446326	182.38	0.00	0.00
สคร.2 พิษณุโลก/เครือข่ายบริการที่ 2	6612	0	3565071	156.66	0.00	0.00
เพชรบูรณ์	1105	0	994936	138.20	0.00	0.00
พิษณุโลก	2693	0	866129	254.47	0.00	0.00
สุโขทัย	1032	0	598287	121.51	0.00	0.00
ตาก	590	0	649472	87.76	0.00	0.00
อุตรดิตถ์	1192	0	456247	155.40	0.00	0.00
สคร.3 นครสวรรค์/เครือข่ายบริการที่ 3	7212	0	2992420	135.91	0.00	0.00
ชัยนาท	126	0	328993	40.12	0.00	0.00
กำแพงเพชร	2259	0	728470	111.74	0.00	0.00
นครสวรรค์	3742	0	1064649	207.30	0.00	0.00
พิจิตร	707	0	540620	122.08	0.00	0.00
อุทัยธานี	378	0	329688	77.04	0.00	0.00



สถานการณ์โรคไข้หวัดใหญ่

กองโรคติดต่อทั่วไป กรมควบคุมโรค กระทรวงสาธารณสุข
Division of Communicable Diseases

กรมควบคุมโรค
กองโรคติดต่อทั่วไป

จังหวัด/พื้นที่	รวม		อัตรา			
	จำนวนป่วย (ราย)	จำนวนตาย (ราย)	ประชากร	อัตราป่วย (ต่อประชากรแสนคน)	อัตราตาย (ต่อประชากรแสนคน)	อัตราป่วย ตาย (ร้อยละ)
ภาคกลาง	41688	0	16756435	248.79	0.00	0.00
สคร.4 สระบุรี/ เครือข่ายบริการที่ 4	3956	0	5343264	74.04	0.00	0.00
อ่างทอง	368	0	281014	130.95	0.00	0.00
ลพบุรี	553	0	758003	72.95	0.00	0.00
นครนายก	192	0	259718	73.93	0.00	0.00
นนทบุรี	682	0	1238015	55.09	0.00	0.00
อยุธยา	885	0	815647	108.50	0.00	0.00
ปทุมธานี	642	0	1137603	56.43	0.00	0.00
สระบุรี	511	0	643531	79.41	0.00	0.00
สิงห์บุรี	123	0	209733	58.65	0.00	0.00
สคร.5 ราชบุรี/ เครือข่ายบริการที่ 5	8289	0	5324608	155.67	0.00	0.00
กาญจนบุรี	1426	0	890565	160.12	0.00	0.00
นครปฐม	2225	0	914273	243.36	0.00	0.00
เพชรบุรี	460	0	483335	95.17	0.00	0.00
ประจวบคีรีขันธ์	691	0	546396	126.47	0.00	0.00
ราชบุรี	1040	0	872615	119.18	0.00	0.00
สมุทรสาคร	845	0	573215	147.41	0.00	0.00
สมุทรสงคราม	232	0	193847	119.68	0.00	0.00
สุพรรณบุรี	1370	0	850362	161.11	0.00	0.00
สคร.6 ชลบุรี/ เครือข่ายบริการที่ 6	10328	0	6088563	169.63	0.00	0.00
ฉะเชิงเทรา	1608	0	712449	225.70	0.00	0.00
จันทบุรี	942	0	535478	175.92	0.00	0.00
ชลบุรี	2205	0	1522285	144.85	0.00	0.00
ปราจีนบุรี	661	0	489592	135.01	0.00	0.00
ระยอง	2446	0	717276	341.01	0.00	0.00
สระแก้ว	158	0	563014	28.06	0.00	0.00
สมุทรปราการ	2183	0	1318687	165.54	0.00	0.00
ตราด	125	0	229782	54.40	0.00	0.00



สถานการณ์โรคไข้หวัดใหญ่

กองโรคติดต่อทั่วไป กรมควบคุมโรค กระทรวงสาธารณสุข
Division of Communicable Diseases

กรมควบคุมโรค
กองโรคติดต่อทั่วไป

จังหวัด/พื้นที่	รวม		อัตรา			
	จำนวนป่วย (ราย)	จำนวนตาย (ราย)	ประชากร	อัตราป่วย (ต่อประชากรแสนคน)	อัตรตาย (ต่อประชากรแสนคน)	อัตราป่วย ตาย (ร้อยละ)
ภาคตะวันออกเฉียงเหนือ	28828	2	22002359	142.58	0.03	0.02
สคร.7 ขอนแก่น/ เครือข่ายบริการที่ 7	5847	0	5062199	115.50	0.00	0.00
กาฬสินธุ์	489	0	985676	49.61	0.00	0.00
ขอนแก่น	3604	0	1805903	199.57	0.00	0.00
มหาสารคาม	902	0	963060	93.66	0.00	0.00
ร้อยเอ็ด	852	0	1307560	65.16	0.00	0.00
สคร.8 อุดรธานี/ เครือข่ายบริการที่ 8	5949	0	5553738	107.12	0.00	0.00
บึงกาฬ	471	0	423485	111.22	0.00	0.00
เลย	845	0	642220	131.57	0.00	0.00
นครพนม	932	0	718406	129.73	0.00	0.00
หนองบัวลำภู	634	0	511878	123.86	0.00	0.00
หนองคาย	1899	0	521995	363.80	0.00	0.00
สกลนคร	415	0	1150876	36.06	0.00	0.00
อุดรธานี	753	0	1584878	47.51	0.00	0.00
สคร.9 นครราชสีมา/ เครือข่ายบริการที่ 9	11339	2	6772779	167.42	0.03	0.02
บุรีรัมย์	2206	0	1593378	138.45	0.00	0.00
ชัยภูมิ	1797	0	1139067	157.76	0.00	0.00
นครราชสีมา	6497	2	2642815	245.84	0.08	0.03
สุรินทร์	839	0	1397519	60.03	0.00	0.00
สคร.10 อุบลราชธานี/ เครือข่ายบริการที่ 10	5693	0	4613643	123.39	0.00	0.00
อำนาจเจริญ	272	0	378363	71.89	0.00	0.00
มุกดาหาร	676	0	351532	192.30	0.00	0.00
ศรีสะเกษ	711	0	1472521	48.28	0.00	0.00
อุบลราชธานี	3521	0	1872091	188.08	0.00	0.00
ยโสธร	513	0	539136	95.15	0.00	0.00



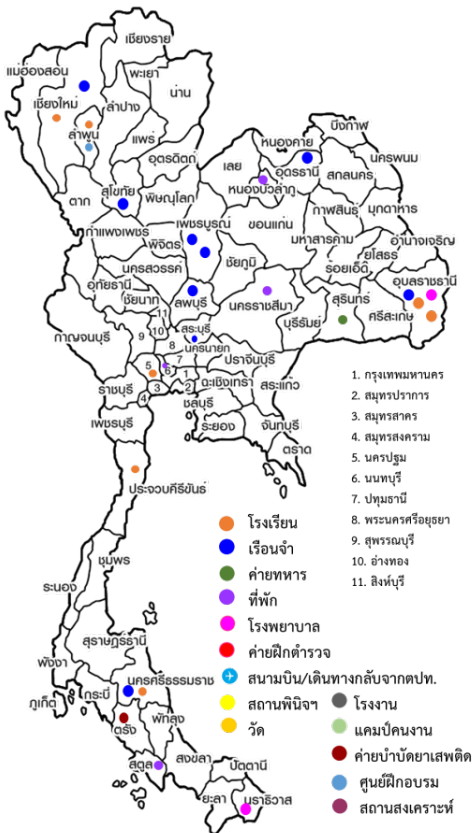
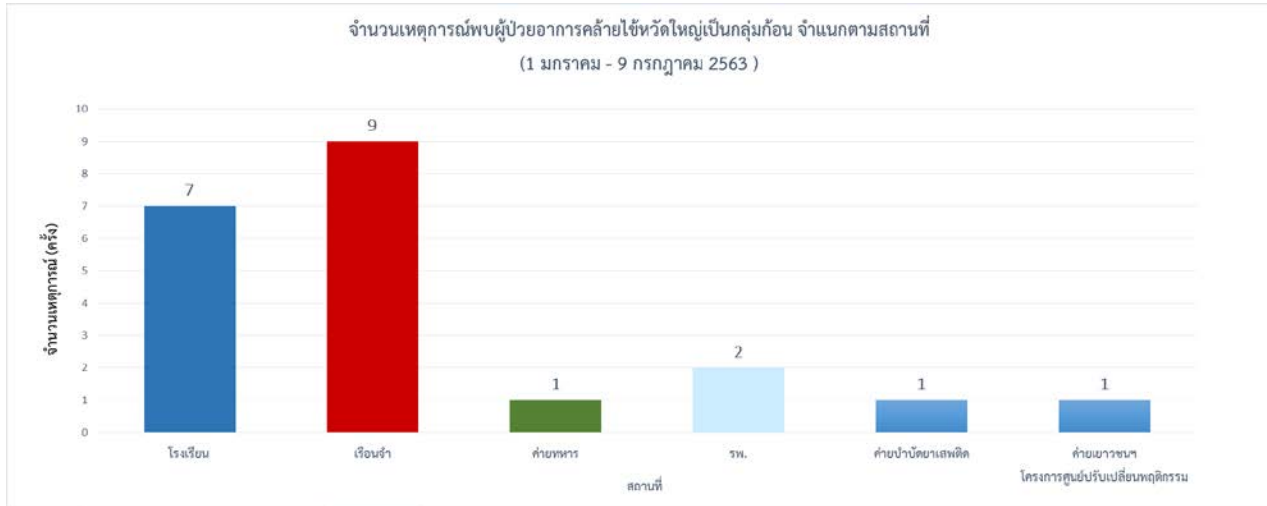
สถานการณ์โรคไข้หวัดใหญ่

กองโรคติดต่อทั่วไป กรมควบคุมโรค กระทรวงสาธารณสุข
Division of Communicable Diseases

กรมควบคุมโรค
กองโรคติดต่อทั่วไป

จังหวัด/พื้นที่	รวม		อัตรา			
	จำนวนป่วย (ราย)	จำนวนตาย (ราย)	ประชากร	อัตราป่วย (ต่อประชากรแสนคน)	อัตราตาย (ต่อประชากรแสนคน)	อัตราป่วยตาย (ร้อยละ)
ภาคใต้	5898	1	9426888	91.03	0.01	0.01
สคร.11 นครศรีธรรมราช/เครือข่าย บริการที่ 11	3975	1	4466673	88.99	0.02	0.03
ชุมพร	616	0	510307	120.71	0.00	0.00
กระบี่	324	0	471754	68.68	0.00	0.00
นครศรีธรรมราช	1180	0	1558958	75.69	0.00	0.00
พังงา	315	0	267866	117.60	0.00	0.00
ภูเก็ต	449	0	406113	110.56	0.00	0.00
ระนอง	57	0	191134	29.82	0.00	0.00
สุราษฎร์ธานี	1034	1	1060541	97.50	0.09	0.10
สคร.12 สงขลา/ เครือข่ายบริการที่ 12	1923	0	4960215	38.77	0.00	0.00
นราธิวาส	633	0	799357	79.19	0.00	0.00
ปัตตานี	64	0	713937	8.96	0.00	0.00
พัทลุง	396	0	524951	75.44	0.00	0.00
สตูล	53	0	320637	16.53	0.00	0.00
สงขลา	456	0	1428429	31.92	0.00	0.00
ตรัง	189	0	643093	29.39	0.00	0.00
ยะลา	132	0	529811	24.91	0.00	0.00
กรุงเทพมหานคร	19115	0	5679532	336.56	0.00	0.00

❖ เหตุการณ์พบผู้ป่วยอาการคล้ายไข้หวัดใหญ่เป็นกลุ่มก้อน



ที่มา : โปรแกรมตรวจสอบข่าวการระบาด

เหตุการณ์พบผู้ป่วยอาการคล้ายไข้หวัดใหญ่เป็นกลุ่มก้อน ตั้งแต่วันที่ 1 - 9 กรกฎาคม 2563 พบจำนวน 25 เหตุการณ์ ใน 18 จังหวัด โดยพบในโรงเรียน/มหาวิทยาลัย 7 เหตุการณ์ เรือนจำ 9 เหตุการณ์ กองร้อยอาสารักษาดินแดน 1 เหตุการณ์ โรงพยาบาล 2 เหตุการณ์ โครงการศูนย์ปรับเปลี่ยนพฤติกรรม 1 เหตุการณ์ และค่ายบำบัดยาเสพติด 1 เหตุการณ์ ซึ่งเป็นสถานที่ที่มีการรวมตัว

หมายเหตุ: ข้อมูลอาจมีการเปลี่ยนแปลงย้อนหลังได้ทุกสัปดาห์ ตั้งแต่สัปดาห์แรก ดังนั้น จึงไม่ควรนำข้อมูลปัจจุบันไปอ้างอิงในเอกสารวิชาการ การนำข้อมูลไปอ้างอิงนั้น ขอให้ใช้ข้อมูลจากสรุปรายงานประจำปี