

สถานการณ์โรคไข้หวัดใหญ่

สถานการณ์ต่างประเทศ

องค์การอนามัยโลก ชี้แจงว่า ข้อมูลระบาดวิทยา และไวรัสวิทยาในปัจจุบัน ควรวิเคราะห์และอธิบายผลอย่างระมัดระวัง เนื่องจากการระบาดของ COVID-19 อย่างต่อเนื่อง อาจส่งผลให้ประชากรมีพฤติกรรมสุขภาพ การเฝ้าระวังในพื้นที่เฝ้าระวังเฉพาะ แตกต่างไป เนื่องจากประเทศสมาชิก มีมาตรการเพื่อลดการแพร่ระบาดของเชื้อไวรัส COVID-19 ซึ่งอาจมีผลต่อการแพร่ระบาดของเชื้อไวรัสไข้หวัดใหญ่ ด้วยเช่นกัน

การรายงานสถานการณ์โรคไข้หวัดใหญ่ในภาพรวมทั่วโลก ณ วันที่ 20 กรกฎาคม 2563 โดยภาพรวมในขณะนี้ สถานการณ์อยู่ในระดับต่ำกว่าที่คาดการณ์ ในช่วงเวลานี้ของปี ประเทศในเขตอบอุ่นของซีกโลกเหนือ สถานการณ์โรคไข้หวัดใหญ่ เข้าสู่ระดับฤดูกาล ในขณะที่เขตอบอุ่นของซีกโลกใต้ สถานการณ์โรคไข้หวัดใหญ่ยังไม่เริ่มต้น ประเทศในแถบทะเลแคริบเบียน และอเมริกากลาง ไม่มีรายงานการตรวจพบเชื้อไข้หวัดใหญ่ ในประเทศส่วนใหญ่มีการรายงานระบบทางเดินหายใจเฉียบพลันรุนแรง (SARI) ในประเทศที่มีการรายงาน ประเทศในเขตร้อนของอเมริกาใต้ และแอฟริกาใต้ ไม่มีรายงานการตรวจพบเชื้อไข้หวัดใหญ่ในทุกประเทศที่มีการรายงาน ประเทศในเอเชียใต้ และประเทศในเอเชียตะวันออกเฉียงใต้ ไม่มีรายงานการตรวจพบเชื้อไข้หวัดใหญ่ สถานการณ์ในภาพรวมทั่วโลก พบเชื้อไวรัสไข้หวัดใหญ่ชนิด A และ ชนิด B องค์การอนามัยโลกแนะนำให้มีความมาตรการจัดการที่เหมาะสมเพื่อควบคุมการติดเชื้อ และฉีดวัคซีนป้องกันไข้หวัดใหญ่ในกลุ่มเสี่ยง และรายละเอียดสถานการณ์ในแต่ละภูมิภาค ดังต่อไปนี้

ช่วงระหว่างการรายงานสถานการณ์ มีหลายประเทศที่ตรวจตัวอย่างสิ่งส่งตรวจโรคไข้หวัดใหญ่ และ COVID-19 และพบว่า บางตัวอย่างให้ผลบวกกับ COVID-19 ดังนั้น องค์การอนามัยโลก จึงสนับสนุนให้ประเทศสมาชิก ส่งผลตรวจทางห้องปฏิบัติการโรคไข้หวัดใหญ่ และ COVID-19 เพื่อสร้างรูปแบบการรายงานในระดับภูมิภาค และระดับโลก

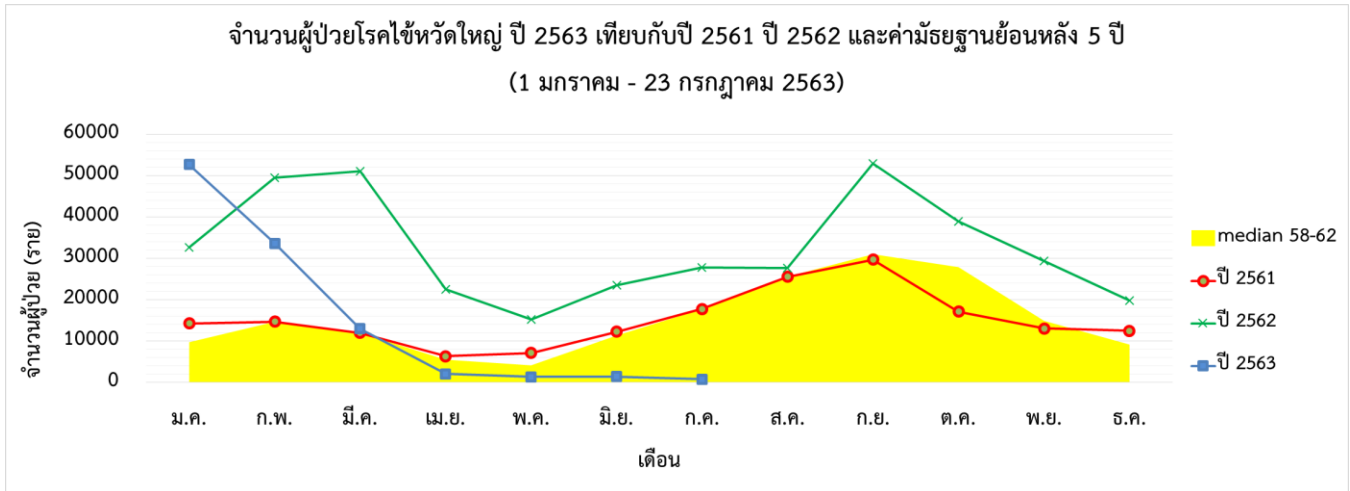
- **ประเทศในเขตอบอุ่นของซีกโลกใต้** สถานการณ์โรคไข้หวัดใหญ่ อยู่ในระดับตามฤดูกาล
- ในโอเชียเนีย มีรายงาน ผู้ป่วยกลุ่มอาการคล้ายไข้หวัดใหญ่ (ILI) และตัวบ่งชี้สถานการณ์โรคไข้หวัดใหญ่ชนิดอื่น ๆ อยู่ในระดับปกติ หรือต่ำกว่าปกติในช่วงเวลานี้ของปี ในประเทศนิวซีแลนด์ อัตราผู้ป่วยกลุ่มอาการคล้ายโรคไข้หวัดใหญ่ (ILI) และ อัตราป่วยของผู้ติดเชื้อระบบทางเดินหายใจเฉียบพลันรุนแรง (SARI) เพิ่มขึ้นเล็กน้อย ในเดือนมิถุนายน แต่ผลบวกของโรคไข้หวัดใหญ่อยู่ในระดับต่ำ ในช่วงเวลานี้ของปี มีการตรวจพบเชื้อไวรัสในระบบทางเดินหายใจชนิดอื่น ๆ (Rhinoviruses) ในตัวอย่างสิ่งส่งตรวจ

- ในแอฟริกาใต้ ไม่มีรายงานการตรวจพบเชื้อไวรัสไข้หวัดใหญ่ ในช่วงระยะเวลาของการรายงานนี้
- ในเขตบ่อนของอเมริกาใต้ ไม่มีรายงานการตรวจพบเชื้อไวรัสไข้หวัดใหญ่ทั่วทั้งภูมิภาคย่อย ในประเทศชิลี และประเทศปารากวัย มีการรายงานพบผู้ติดเชื้อระบบทางเดินหายใจเฉียบพลันรุนแรง (SARI) ระดับปานกลางอย่างต่อเนื่อง ซึ่งสัมพันธ์ช่วงเวลาที่พบโรค COVID-19 เพิ่มขึ้น
- **ประเทศเขตร้อนของอเมริกากลาง แคริบเบียน และอเมริกาใต้** ประเทศแถบแคริบเบียนและอเมริกากลาง มีรายงานการตรวจพบเชื้อไวรัสไข้หวัดใหญ่ ในทุกประเทศที่รายงาน ประเทศจาไมกา และสาธารณรัฐซูรินาม พบผู้ป่วย SARI เพิ่มขึ้นเล็กน้อย ในประเทศคอสตาริกา ผู้ป่วย SARI ลดลง ส่วนผู้ป่วย ILI เพิ่มขึ้นอย่างต่อเนื่อง ในประเทศฮอนดูรัส มีรายงานผู้ป่วย SARI ลดลงอย่างต่อเนื่อง แต่มีรายงานการตรวจพบเชื้อ COVID-19 เพิ่มขึ้น ในภูมิภาคย่อย
- ในประเทศเขตร้อนของอเมริกาใต้ มีรายงานการตรวจพบเชื้อไข้หวัดใหญ่ในประเทศบราซิลและเอกวาดอร์ มีรายงานพบผู้ป่วย SARI เพิ่มขึ้นในประเทศบราซิล ซึ่งมีความสัมพันธ์กับการเพิ่มขึ้นของการแพร่ระบาดของโรค COVID-19
- **ประเทศเขตร้อนของแอฟริกา** ไม่มีรายงานการตรวจพบไวรัสไข้หวัดใหญ่ ในประเทศที่มีการรายงาน
- **ประเทศเอเชียเขตร้อน** ในเอเชียใต้ การรายงานผู้ป่วย ILI และ SARI อยู่ในระดับต่ำ และไม่มีรายงานการตรวจพบเชื้อไวรัสไข้หวัดใหญ่ ในทุกประเทศที่มีการรายงาน
- ในเอเชียตะวันออกเฉียงใต้ ไม่มีรายงานการตรวจพบเชื้อไวรัสไข้หวัดใหญ่ ในทุกประเทศที่มีการรายงาน สาธารณรัฐประชาธิปไตยประชาชนลาว พบรายงาน ผู้ป่วย SARI เพิ่มขึ้นในช่วง 2-3 สัปดาห์ที่ผ่านมา
- **ประเทศในเขตบ่อนซีกโลกเหนือ** สถานการณ์โรคไข้หวัดใหญ่ อยู่ในระดับตามฤดูกาล ประเทศในอเมริกาเหนือ ตัวบ่งชี้สถานการณ์โรคไข้หวัดใหญ่ รวมทั้งร้อยละผลบวกของโรคไข้หวัดใหญ่ อยู่ในระดับต่ำ ในสหรัฐอเมริกา สถานการณ์โรคไข้หวัดใหญ่ เป็นสถานการณ์ระดับชาติ โดยพบผู้ป่วย ILI เพิ่มขึ้นเล็กน้อย ในช่วง 2-3 สัปดาห์ที่ผ่านมา แต่ยังคงต่ำกว่าเกณฑ์การแพร่ระบาดของโรค ในช่วงเวลาเดียวกันของปี ร้อยละของการเสียชีวิตจากโรคปอดบวม และโรคไข้หวัดใหญ่ ต่ำกว่าเกณฑ์การแพร่ระบาดของโรค และเมื่อรวมการเสียชีวิตจากโรค COVID-19 พบว่า สัดส่วนการเสียชีวิต จากโรคปอดบวม โรคไข้หวัดใหญ่ หรือ โรค COVID-19 ลดลงต่ำกว่าปีที่ผ่านมา เนื่องจากการรายงานการเสียชีวิตจากโรค COVID-19 ล่าช้า หรือไม่สมบูรณ์
- ในยุโรป สถานการณ์โรคไข้หวัดใหญ่ อยู่ในช่วงฤดูกาล การคาดการณ์อัตราการตายแบบรวมจากเครือข่าย EuroMOMO สอดคล้องกับสถานการณ์การแพร่ระบาดของโรค COVID-19
- ในเอเชียตะวันออกเฉียง ตัวชี้วัดอาการป่วยของโรคไข้หวัดใหญ่ และสถานการณ์โรคไข้หวัดใหญ่ อยู่ในระดับตามฤดูกาล ในทุกประเทศ

ที่มา : องค์การอนามัยโลก

https://www.who.int/influenza/surveillance_monitoring/updates/2020_07_20_surveillance_update_372.pdf?ua=1

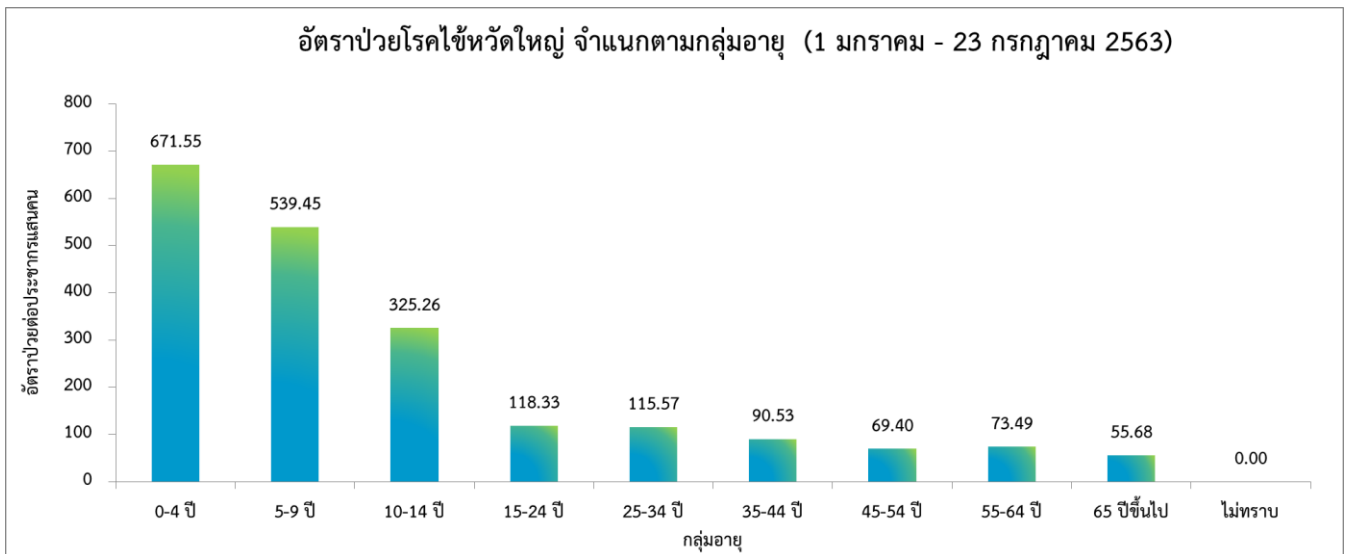
สถานการณ์ประเทศไทย



ที่มา : รายงาน 506 สำนักระบาดวิทยา

สถานการณ์โรคไข้หวัดใหญ่ในปี 2563 ข้อมูลตั้งแต่วันที่ 1 มกราคม - 23 กรกฎาคม 2563 มีรายงานผู้ป่วยทั่วประเทศ จำนวน 104,648 ราย คิดเป็นอัตราป่วย 157.84 ต่อประชากรแสนคน เสียชีวิต 3 ราย คิดเป็นอัตราป่วยตายร้อยละ 0.00 จำนวนผู้ป่วยสะสมในภาพรวมลดลง จำนวนผู้ป่วยสะสมมีแนวโน้มลดลง ต่ำกว่าค่ามัธยฐาน 5 ปีย้อนหลัง

❖ จำแนกตามกลุ่มอายุ



ที่มา : รายงาน 506 สำนักระบาดวิทยา

การเกิดโรคไข้หวัดใหญ่จำแนกตามกลุ่มอายุ พบว่าส่วนใหญ่พบผู้ป่วยอยู่ในกลุ่มอายุ 0 - 4 ปี มีอัตราป่วยสูงสุดคือ 671.55 ต่อประชากรแสนคน รองลงมาคือ กลุ่มอายุ 5 - 9 ปี มีอัตราป่วย 539.45 ต่อประชากรแสนคน และกลุ่มอายุ 10 - 14 ปี มีอัตราป่วย 325.26 ต่อประชากรแสนคน ตามลำดับ จะเห็นได้ว่ากลุ่มผู้ป่วยที่มีอัตราป่วยสูงจะอยู่ในช่วงวัยเด็กจึงต้องมีการให้ความสำคัญต่อการป้องกันควบคุมโรคในกลุ่มวัยเรียนและเด็ก และในสถานที่ที่มีการรวมตัวกันของคนหมู่มาก มากขึ้น

❖ จำแนกรายภาค

ภาค	ผู้ป่วย (ราย)	ผู้ป่วยตาย (ราย)	อัตราป่วย (ต่อประชากรแสนคน)	อัตราตาย (ต่อประชากรแสนคน)	อัตราป่วยตาย (ร้อยละ)
กลาง	41,807	0	249.50	0.00	0.00
เหนือ	27,595	0	221.90	0.00	0.00
ตะวันออกเฉียงเหนือ	29,246	2	132.92	0.01	0.01
ใต้	6,000	1	63.65	0.01	0.02

ที่มา : รายงาน 506 สำนักระบาดวิทยา

การกระจายของการเกิดโรคไข้หวัดใหญ่รายภาค พบว่า ภาคที่มีอัตราป่วยสูงสุด คือ ภาคกลาง อัตราป่วย 249.50 ต่อประชากรแสนคน รองลงมา คือ ภาคเหนือ อัตราป่วย 221.90 ต่อประชากรแสนคน ภาคตะวันออกเฉียงเหนือ อัตราป่วย 132.92 ต่อประชากรแสนคน และน้อยที่สุด คือ ภาคใต้ อัตราป่วย 63.65 ต่อประชากรแสนคน ตามลำดับ นอกจากนี้ยังพบผู้ป่วยเสียชีวิตจำนวนรวมทั้งหมด 3 ราย ที่ภาคตะวันออกเฉียงเหนือ 2 ราย และภาคใต้ 1 ราย

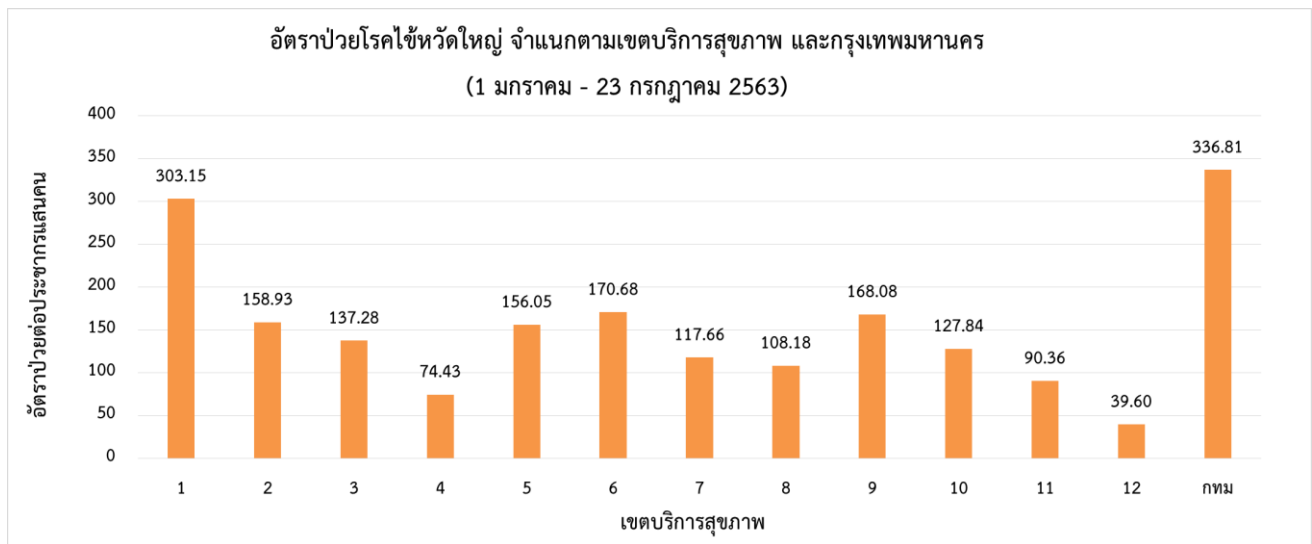
❖ จำแนกตามอัตราป่วยรายจังหวัด 5 อันดับ

อันดับ	จังหวัด	จำนวนผู้ป่วย (ราย)	อัตราป่วย (ต่อประชากรแสนคน)
1	พะเยา	2,174	456.57
2	เชียงใหม่	7,395	421.30
3	หนองคาย	1,904	364.75
4	ระยอง	2,457	342.55
5	กรุงเทพมหานคร	19,129	336.81

ที่มา : รายงาน 506 สำนักระบาดวิทยา

การกระจายของการเกิดโรคไข้หวัดใหญ่รายจังหวัด พบว่า จังหวัดที่มีอัตราป่วยสูงสุด คือ จังหวัดพะเยา อัตราป่วย 456.57 ต่อประชากรแสนคน รองลงมา คือ เชียงใหม่ อัตราป่วย 421.30 ต่อประชากรแสนคน หนองคาย อัตราป่วย 364.75 ต่อประชากรแสนคน ระยอง อัตราป่วย 342.55 ต่อประชากรแสนคน และกรุงเทพมหานครอัตราป่วย 336.81 ต่อประชากรแสนคน ตามลำดับ

❖ จำแนกตามเครือข่ายบริการและกรุงเทพมหานคร



ที่มา : รายงาน 506 สำนักระบาดวิทยา

เมื่อพิจารณาจำแนกผู้ป่วยตามเขตบริการสุขภาพ และกรุงเทพมหานคร พบว่า กรุงเทพมหานคร มีอัตราป่วยสูงสุด คือ 336.81 ต่อประชากรแสนคน รองลงมา คือ เขตบริการสุขภาพที่ 1 อัตราป่วย 303.15 ต่อประชากรแสนคน และ เขตบริการสุขภาพที่ 6 อัตราป่วย 170.68 ต่อประชากรแสนคน ตามลำดับ



สถานการณ์โรคไข้หวัดใหญ่

กองโรคติดต่อทั่วไป กรมควบคุมโรค กระทรวงสาธารณสุข
Division of Communicable Diseases

กรมควบคุมโรค
กองโรคติดต่อทั่วไป

สถานการณ์โรคไข้หวัดใหญ่ ปี 2563 จำแนกตามรายจังหวัด (ข้อมูล ณ วันที่ 23 กรกฎาคม 2563)

จังหวัด/พื้นที่	รวม		อัตรา			
	จำนวนป่วย (ราย)	จำนวนตาย (ราย)	ประชากร	อัตราป่วย (ต่อประชากรแสนคน)	อัตรามตาย (ต่อประชากรแสนคน)	อัตราป่วยตาย (ร้อยละ)
รวมทั้งประเทศ	104648	3	66301242	157.84	0.00	0.00
ภาคเหนือ	27595	0	12436028	221.90	0.00	0.00
สคร.1 เชียงใหม่/เครือข่ายบริการที่ 1	23107	0	5878537	303.15	0.00	0.00
เชียงใหม่	12289	0	1755291	421.30	0.00	0.00
เชียงใหม่	3031	0	1289873	277.55	0.00	0.00
ลำปาง	2415	0	744714	255.13	0.00	0.00
ลำพูน	1675	0	405936	199.05	0.00	0.00
แม่ฮ่องสอน	448	0	280826	123.56	0.00	0.00
น่าน	1047	0	479414	166.66	0.00	0.00
พะเยา	1561	0	476157	456.57	0.00	0.00
แพร่	641	0	446326	183.27	0.00	0.00
สคร.2 พิษณุโลก/เครือข่ายบริการที่ 2	6612	0	3565071	158.93	0.00	0.00
เพชรบูรณ์	1105	0	994936	139.31	0.00	0.00
พิษณุโลก	2693	0	866129	258.04	0.00	0.00
สุโขทัย	1032	0	598287	123.19	0.00	0.00
ตาก	590	0	649472	89.77	0.00	0.00
อุตรดิตถ์	1192	0	456247	158.91	0.00	0.00
สคร.3 นครสวรรค์/เครือข่ายบริการที่ 3	7212	0	2992420	137.28	0.00	0.00
ชัยนาท	126	0	328993	40.43	0.00	0.00
กำแพงเพชร	2259	0	728470	113.66	0.00	0.00
นครสวรรค์	3742	0	1064649	209.36	0.00	0.00
พิจิตร	707	0	540620	122.64	0.00	0.00
อุทัยธานี	378	0	329688	77.35	0.00	0.00



สถานการณ์โรคไข้หวัดใหญ่

กองโรคติดต่อทั่วไป กรมควบคุมโรค กระทรวงสาธารณสุข
Division of Communicable Diseases

กรมควบคุมโรค
กองโรคติดต่อทั่วไป

จังหวัด/พื้นที่	รวม		อัตรา			
	จำนวนป่วย (ราย)	จำนวนตาย (ราย)	ประชากร	อัตราป่วย (ต่อประชากรแสนคน)	อัตราตาย (ต่อประชากรแสนคน)	อัตราป่วยตาย (ร้อยละ)
ภาคกลาง	41807	0	16756435	249.50	0.00	0.00
สคร.4 สระบุรี/ เครือข่ายบริการที่ 4	3977	0	5343264	74.43	0.00	0.00
อ่างทอง	372	0	281014	132.38	0.00	0.00
ลพบุรี	554	0	758003	73.09	0.00	0.00
นครนายก	192	0	259718	73.93	0.00	0.00
นนทบุรี	685	0	1238015	55.33	0.00	0.00
อยุธยา	893	0	815647	109.48	0.00	0.00
ปทุมธานี	642	0	1137603	56.43	0.00	0.00
สระบุรี	515	0	643531	80.03	0.00	0.00
สิงห์บุรี	124	0	209733	59.12	0.00	0.00
สคร.5 ราชบุรี/ เครือข่ายบริการที่ 5	8309	0	5324608	156.05	0.00	0.00
กาญจนบุรี	1426	0	890565	160.12	0.00	0.00
นครปฐม	2233	0	914273	244.24	0.00	0.00
เพชรบุรี	460	0	483335	95.17	0.00	0.00
ประจวบคีรีขันธ์	689	0	546396	126.10	0.00	0.00
ราชบุรี	1046	0	872615	119.87	0.00	0.00
สมุทรสาคร	850	0	573215	148.29	0.00	0.00
สมุทรสงคราม	232	0	193847	119.68	0.00	0.00
สุพรรณบุรี	1373	0	850362	161.46	0.00	0.00
สคร.6 ชลบุรี/ เครือข่ายบริการที่ 6	10392	0	6088563	170.68	0.00	0.00
ฉะเชิงเทรา	1611	0	712449	226.12	0.00	0.00
จันทบุรี	944	0	535478	176.29	0.00	0.00
ชลบุรี	2227	0	1522285	146.29	0.00	0.00
ปราจีนบุรี	665	0	489592	135.83	0.00	0.00
ระยอง	2457	0	717276	342.55	0.00	0.00
สระแก้ว	164	0	563014	29.13	0.00	0.00
สมุทรปราการ	2193	0	1318687	166.30	0.00	0.00
ตราด	131	0	229782	57.01	0.00	0.00



สถานการณ์โรคไข้หวัดใหญ่

กองโรคติดต่อทั่วไป กรมควบคุมโรค กระทรวงสาธารณสุข
Division of Communicable Diseases

กรมควบคุมโรค
กองโรคติดต่อทั่วไป

จังหวัด/พื้นที่	รวม		อัตรา			
	จำนวนป่วย (ราย)	จำนวนตาย (ราย)	ประชากร	อัตราป่วย (ต่อประชากรแสนคน)	อัตรามตาย (ต่อประชากรแสนคน)	อัตราป่วยตาย (ร้อยละ)
ภาคตะวันออกเฉียงเหนือ	29246	2	22002359	142.58	0.03	0.02
สคร.7 ขอนแก่น/ เครือข่ายบริการที่ 7	5956	0	5062199	117.66	0.00	0.00
กาฬสินธุ์	498	0	985676	50.52	0.00	0.00
ขอนแก่น	3658	0	1805903	202.56	0.00	0.00
มหาสารคาม	928	0	963060	96.36	0.00	0.00
ร้อยเอ็ด	872	0	1307560	66.69	0.00	0.00
สคร.8 อุดรธานี/ เครือข่ายบริการที่ 8	6008	0	5553738	108.18	0.00	0.00
บึงกาฬ	475	0	423485	112.16	0.00	0.00
เลย	859	0	642220	133.75	0.00	0.00
นครพนม	944	0	718406	131.40	0.00	0.00
หนองบัวลำภู	638	0	511878	124.64	0.00	0.00
หนองคาย	1904	0	521995	364.75	0.00	0.00
สกลนคร	421	0	1150876	36.58	0.00	0.00
อุดรธานี	767	0	1584878	48.39	0.00	0.00
สคร.9 นครราชสีมา/ เครือข่ายบริการที่ 9	11384	2	6772779	168.08	0.03	0.02
บุรีรัมย์	2238	0	1593378	140.46	0.00	0.00
ชัยภูมิ	1818	0	1139067	159.60	0.00	0.00
นครราชสีมา	6468	2	2642815	244.74	0.08	0.03
สุรินทร์	860	0	1397519	61.54	0.00	0.00
สคร.10 อุบลราชธานี/เครือข่ายบริการที่ 10	5898	0	4613643	127.84	0.00	0.00
อำนาจเจริญ	294	0	378363	77.70	0.00	0.00
มุกดาหาร	696	0	351532	197.99	0.00	0.00
ศรีสะเกษ	733	0	1472521	49.78	0.00	0.00
อุบลราชธานี	3639	0	1872091	194.38	0.00	0.00
ยโสธร	536	0	539136	99.42	0.00	0.00



สถานการณ์โรคไข้หวัดใหญ่

กองโรคติดต่อทั่วไป กรมควบคุมโรค กระทรวงสาธารณสุข
Division of Communicable Diseases

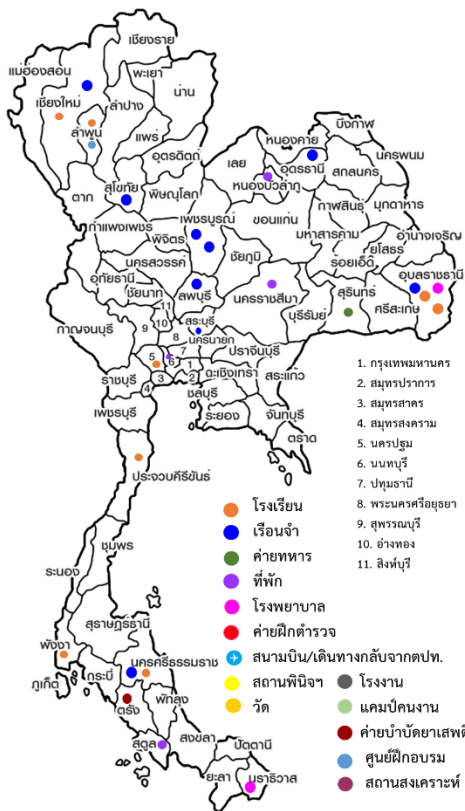
กรมควบคุมโรค
กองโรคติดต่อทั่วไป

จังหวัด/พื้นที่	รวม		อัตรา			
	จำนวนป่วย (ราย)	จำนวนตาย (ราย)	ประชากร	อัตราป่วย (ต่อประชากรแสนคน)	อัตรามตาย (ต่อประชากรแสนคน)	อัตราป่วยตาย (ร้อยละ)
ภาคใต้	6000	1	9426888	91.03	0.01	0.01
สคร.11 นครศรีธรรมราช/เครือข่าย บริการที่ 11	4036	1	4466673	90.36	0.02	0.02
ชุมพร	626	0	510307	122.67	0.00	0.00
กระบี่	331	0	471754	70.16	0.00	0.00
นครศรีธรรมราช	1202	0	1558958	77.10	0.00	0.00
พังงา	326	0	267866	121.70	0.00	0.00
ภูเก็ต	453	0	406113	111.55	0.00	0.00
ระนอง	57	0	191134	29.82	0.00	0.00
สุราษฎร์ธานี	1041	1	1060541	98.16	0.09	0.10
สคร.12 สงขลา/ เครือข่ายบริการที่ 12	1964	0	4960215	39.60	0.00	0.00
นราธิวาส	651	0	799357	81.44	0.00	0.00
ปัตตานี	71	0	713937	9.94	0.00	0.00
พัทลุง	400	0	524951	76.20	0.00	0.00
สตูล	54	0	320637	16.84	0.00	0.00
สงขลา	459	0	1428429	32.13	0.00	0.00
ตรัง	191	0	643093	29.70	0.00	0.00
ยะลา	138	0	529811	26.05	0.00	0.00
กรุงเทพมหานคร	19129	0	5679532	336.81	0.00	0.00

❖ เหตุการณ์พบผู้ป่วยอาการคล้ายไข้หวัดใหญ่เป็นกลุ่มก้อน



ที่มา : โปรแกรมตรวจสอบข่าวการระบาด



เหตุการณ์พบผู้ป่วยอาการคล้ายไข้หวัดใหญ่เป็นกลุ่มก้อน ตั้งแต่วันที่ 1 - 23 กรกฎาคม 2563 พบจำนวน 26 เหตุการณ์ ใน 19 จังหวัด โดยพบในโรงเรียน/มหาวิทยาลัย 8 เหตุการณ์ เรือนจำ 9 เหตุการณ์ กองร้อยอาสาสมัครฯ ดินแดน 1 เหตุการณ์ โรงพยาบาล 2 เหตุการณ์ โครงการศูนย์ปรับเปลี่ยนพฤติกรรม 1 เหตุการณ์ และค่ายบำบัดยาเสพติด 1 เหตุการณ์ ซึ่งเป็นสถานที่ที่มีการรวมตัวของคนหมู่มาก

หมายเหตุ: ข้อมูลอาจมีการเปลี่ยนแปลงย้อนหลังได้ทุกสัปดาห์ ตั้งแต่สัปดาห์แรก ดังนั้น จึงไม่ควรนำข้อมูลปัจจุบันไปอ้างอิงในเอกสารวิชาการ การนำข้อมูลไปอ้างอิงนั้น ขอให้ใช้ข้อมูลจากสรุปรายงานประจำปี