

สถานการณ์โรคไข้หวัดใหญ่

สถานการณ์ต่างประเทศ

องค์การอนามัยโลก ชี้แจงว่า ข้อมูลระบาดวิทยา และไวรัสวิทยาในปัจจุบัน ควรวิเคราะห์และอธิบายผลอย่างระมัดระวัง เนื่องจากการระบาดของ COVID-19 อย่างต่อเนื่อง อาจส่งผลให้ประชากรมีพฤติกรรมสุขภาพ การเฝ้าระวังในพื้นที่เฝ้าระวังเฉพาะ แตกต่างไป เนื่องจากประเทศสมาชิก มีมาตรการเพื่อลดการแพร่ระบาดของเชื้อไวรัส COVID-19 ซึ่งอาจมีผลต่อการแพร่ระบาดของเชื้อไวรัสไข้หวัดใหญ่ ด้วยเช่นกัน

การรายงานสถานการณ์โรคไข้หวัดใหญ่ในภาพรวมทั่วโลก ณ วันที่ 3 สิงหาคม 2563 โดยภาพรวมในขณะนี้ สถานการณ์อยู่ในระดับต่ำกว่าที่คาดการณ์ ในช่วงเวลานี้ของปี ประเทศในเขตอบอุ่นของซีกโลกเหนือ สถานการณ์โรคไข้หวัดใหญ่ เข้าสู่ระดับฤดูกาล ในขณะที่เขตอบอุ่นของซีกโลกใต้ สถานการณ์โรคไข้หวัดใหญ่ยังไม่เริ่มต้น ในประเทศแถบแคริบเบียนและอเมริกากลาง มีรายงานการตรวจพบเชื้อไข้หวัดใหญ่ในประเทศส่วนใหญ่ที่มีการรายงาน สถานการณ์การติดเชื้อทางเดินหายใจเฉียบพลันรุนแรง (SARI) เพิ่มขึ้นในบางประเทศที่มีการรายงาน ในประเทศเขตร้อนของอเมริกาใต้และแอฟริกาใต้ ไม่มีรายงานการตรวจพบเชื้อไวรัสไข้หวัดใหญ่ในประเทศที่มีการรายงาน ประเทศในเอเชียใต้ และประเทศในเอเชียตะวันออกเฉียงใต้ ไม่มีรายงานการตรวจพบโรคไข้หวัดใหญ่ สถานการณ์ในภาพรวมทั่วโลก พบเชื้อไวรัสไข้หวัดใหญ่ ชนิด A องค์การอนามัยโลกแนะนำให้มีการจัดการที่เหมาะสมเพื่อควบคุมการติดเชื้อ และฉีดวัคซีนป้องกันไข้หวัดใหญ่ในกลุ่มเสี่ยง โดยมีรายละเอียดสถานการณ์ในแต่ละภูมิภาค ดังต่อไปนี้

องค์การอนามัยโลก สนับสนุนให้ประเทศสมาชิก ส่งผลตรวจทางห้องปฏิบัติการโรคไข้หวัดใหญ่ และ COVID-19 เพื่อสร้างรูปแบบการรายงานในระดับภูมิภาค และระดับโลก

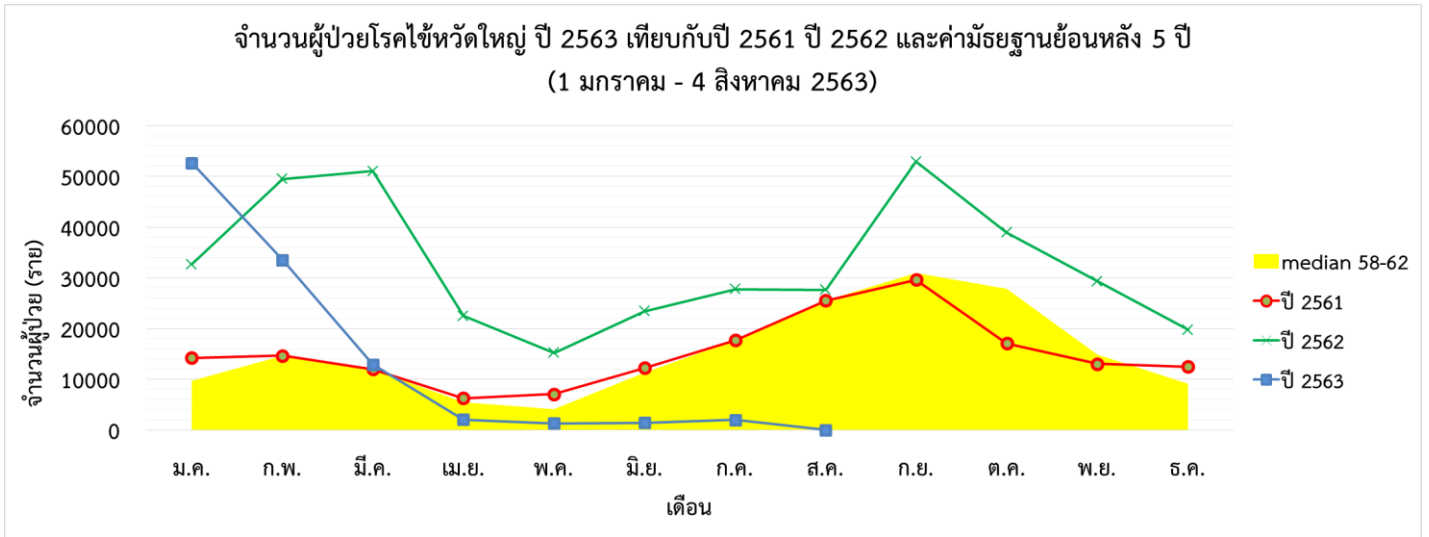
- **ประเทศในเขตอบอุ่นของซีกโลกใต้** สถานการณ์โรคไข้หวัดใหญ่ อยู่ในระดับตามฤดูกาล
- ในโอเชียเนีย มีรายงานผู้ป่วยกลุ่มอาการคล้ายไข้หวัดใหญ่ (ILI) และตัวบ่งชี้สถานการณ์โรคไข้หวัดใหญ่ชนิดอื่น ๆ อยู่ในระดับปกติหรือต่ำกว่าปกติในช่วงเวลานี้ของปี
- ในแอฟริกาใต้ ไม่มีรายงานการตรวจพบเชื้อไวรัสไข้หวัดใหญ่ ในช่วงระยะเวลาของการรายงาน
- ในเขตอบอุ่นของอเมริกาใต้ มีรายงานการตรวจพบเชื้อไวรัสไข้หวัดใหญ่ ประปราย ในประเทศอาร์เจนตินา ประเทศชิลี พบผู้ติดเชื้อระบบทางเดินหายใจเฉียบพลันรุนแรง (SARI) ลดลงอย่างต่อเนื่อง ในขณะที่ พบผู้ติดเชื้อระบบทางเดินหายใจเฉียบพลันรุนแรง (SARI) เพิ่มขึ้นอย่างต่อเนื่อง ในประเทศปารากวัย ซึ่งสัมพันธ์ช่วงเวลาที่พบโรค COVID-19 เพิ่มขึ้น

- **ประเทศเขตร้อนของอเมริกากลาง แคริบเบียนและอเมริกาใต้** ในประเทศแถบแคริบเบียนและอเมริกากลางมีรายงานการตรวจพบเชื้อไข้หวัดใหญ่ประปราย ในประเทศที่รายงาน ในประเทศคอสตาริกา พบผู้ติดเชื้อ SARI และ ILI ลดลง แม้ว่าจะมีการรายงานอยู่ในระดับสูง ในประเทศฮอนดูรัส มีรายงานพบผู้ติดเชื้อ SARI ลดลงอย่างต่อเนื่อง แต่ยังคงอยู่ในระดับสูง มีการรายงานการตรวจพบเชื้อ COVID-19 เพิ่มขึ้นในหลายประเทศ ในภูมิภาคย่อย
- ในประเทศเขตร้อนของอเมริกาใต้ ประเทศบราซิล มีรายงานการตรวจพบเชื้อไข้หวัดใหญ่ประปราย และมีการรายงานพบผู้ติดเชื้อ SARI ลดลง ในขณะที่ ประเทศโคลัมเบีย มีการรายงานพบผู้ติดเชื้อ SARI เพิ่มขึ้น สูงกว่าเกณฑ์ตามฤดูกาล ซึ่งมีความสัมพันธ์กับการเพิ่มขึ้นของการแพร่ระบาดของโรค COVID-19
- **ประเทศเขตร้อนของแอฟริกา** ไม่มีรายงานการตรวจพบไวรัสไข้หวัดใหญ่ในประเทศที่มีการรายงาน
- **ประเทศเอเชียเขตร้อน** ในเอเชียใต้ การรายงานผู้ป่วย ILI และ SARI อยู่ในระดับต่ำ และไม่พบรายงานการตรวจพบเชื้อไข้หวัดใหญ่ ในประเทศที่มีการรายงาน
- ในเอเชียตะวันออกเฉียงใต้ ไม่มีรายงานการตรวจพบเชื้อไข้หวัดใหญ่ ในทุกประเทศที่มีการรายงาน สาธารณรัฐประชาธิปไตยประชาชนลาว พบรายงานผู้ป่วย ILI และ SARI เพิ่มขึ้นในช่วง 2-3 สัปดาห์ที่ผ่านมา
- **ประเทศในเขตอบอุ่นซีกโลกเหนือ** ในภาพรวม พบสถานการณ์โรคไข้หวัดใหญ่อยู่ในระดับฤดูกาล ประเทศในอเมริกาเหนือ ตัวบ่งชี้สถานการณ์โรคไข้หวัดใหญ่ รวมทั้งร้อยละผลบวกของโรคไข้หวัดใหญ่ อยู่ในระดับต่ำ ในสหรัฐอเมริกา สถานการณ์โรคไข้หวัดใหญ่อยู่ในระดับเกณฑ์มาตรฐาน โดยพบผู้ป่วย ILI เพิ่มขึ้นเล็กน้อย ในช่วง 2-3 สัปดาห์ที่ผ่านมา และสูงกว่าเกณฑ์การแพร่ระบาดของโรคในช่วงเวลาเดียวกันของปี แต่ยังคงต่ำกว่าเกณฑ์มาตรฐาน ร้อยละของการเสียชีวิตที่เกิดจากโรคปอดบวม โรคไข้หวัดใหญ่ หรือ โรค COVID-19 สูงกว่าเกณฑ์การแพร่ระบาดของโรค เนื่องจากการรายงานการเสียชีวิตจากโรค COVID-19 ล่าช้า หรือไม่สมบูรณ์
- ในยุโรป สถานการณ์โรคไข้หวัดใหญ่อยู่ในระดับฤดูกาล การคาดการณ์อัตราการตายแบบรวมจากเครือข่าย EuroMOMO สอดคล้องกับสถานการณ์การแพร่ระบาดของโรค COVID-19 ทั่วโลก
- ในเอเชียตะวันออกเฉียงใต้ ตัวชี้วัดอาการป่วยของโรคไข้หวัดใหญ่ และสถานการณ์ของโรคไข้หวัดใหญ่อยู่ในระดับตามฤดูกาล ในทุกประเทศ

ที่มา : องค์การอนามัยโลก

https://www.who.int/influenza/surveillance_monitoring/updates/2020_08_03_surveillance_update_373.pdf?ua=1

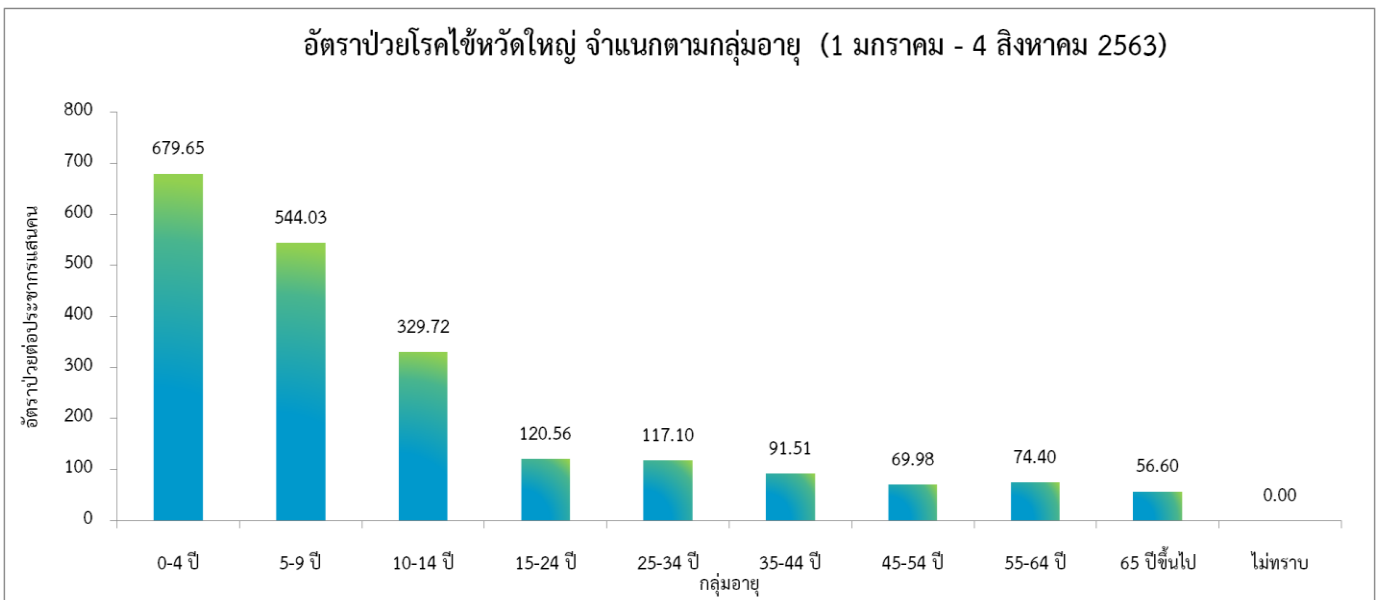
สถานการณ์ประเทศไทย



ที่มา : รายงาน 506 สำนักระบาดวิทยา

สถานการณ์โรคไข้หวัดใหญ่ในปี 2563 ข้อมูลตั้งแต่วันที่ 1 มกราคม – 4 สิงหาคม 2563 มีรายงานผู้ป่วยทั่วประเทศจำนวน 105,926 ราย คิดเป็นอัตราป่วย 159.76 ต่อประชากรแสนคน เสียชีวิต 3 ราย คิดเป็นอัตราป่วยตายร้อยละ 0.00 จำนวนผู้ป่วยสะสมในภาพรวม ลดลง จำนวนผู้ป่วยสะสมมีแนวโน้มลดลงต่ำกว่าค่ามัธยฐาน 5 ปีย้อนหลัง

❖ จำแนกตามกลุ่มอายุ



ที่มา : รายงาน 506 สำนักระบาดวิทยา

การเกิดโรคไข้หวัดใหญ่จำแนกตามกลุ่มอายุ พบว่าส่วนใหญ่พบผู้ป่วยอยู่ในกลุ่มอายุ 0 - 4 ปี มีอัตราป่วยสูงสุดคือ 679.65 ต่อประชากรแสนคน รองลงมาคือ กลุ่มอายุ 5 - 9 ปี มีอัตราป่วย 544.03 ต่อประชากรแสนคน และกลุ่มอายุ 10 - 14 ปี มีอัตราป่วย 329.72 ต่อประชากรแสนคน ตามลำดับ จะเห็นได้ว่ากลุ่มผู้ป่วยที่มีอัตราป่วยสูงจะอยู่ในช่วงวัยเด็กจึงต้องมีการให้ความสำคัญต่อการป้องกันควบคุมโรคในกลุ่มวัยเรียนและเด็ก และในสถานที่ที่มีการรวมตัวกันของคนหมู่มาก มากขึ้น

❖ จำแนกรายภาค

| ภาค | ผู้ป่วย (ราย) | ผู้ป่วยตาย (ราย) | อัตราป่วย (ต่อประชากรแสนคน) | อัตราตาย (ต่อประชากรแสนคน) | อัตราป่วยตาย (ร้อยละ) |
|--------------------|------------------|---------------------|--------------------------------|-------------------------------|--------------------------|
| กลาง | 42,170 | 0 | 251.66 | 0.00 | 0.00 |
| เหนือ | 27,946 | 0 | 224.72 | 0.00 | 0.00 |
| ตะวันออกเฉียงเหนือ | 29,614 | 2 | 134.59 | 0.01 | 0.01 |
| ใต้ | 6,196 | 1 | 65.73 | 0.01 | 0.02 |

ที่มา : รายงาน 506 สำนักระบาดวิทยา

การกระจายของการเกิดโรคไข้หวัดใหญ่รายภาค พบว่า ภาคที่มีอัตราป่วยสูงสุด คือ ภาคกลาง อัตราป่วย 251.66 ต่อประชากรแสนคน รองลงมา คือ ภาคเหนือ อัตราป่วย 224.72 ต่อประชากรแสนคน ภาคตะวันออกเฉียงเหนือ อัตราป่วย 134.59 ต่อประชากรแสนคน และน้อยที่สุด คือ ภาคใต้ อัตราป่วย 65.73 ต่อประชากรแสนคนตามลำดับ นอกจากนี้ยังพบผู้ป่วยเสียชีวิตจำนวนรวมทั้งหมด 3 ราย ที่ภาคตะวันออกเฉียงเหนือ 2 ราย และภาคใต้ 1 ราย

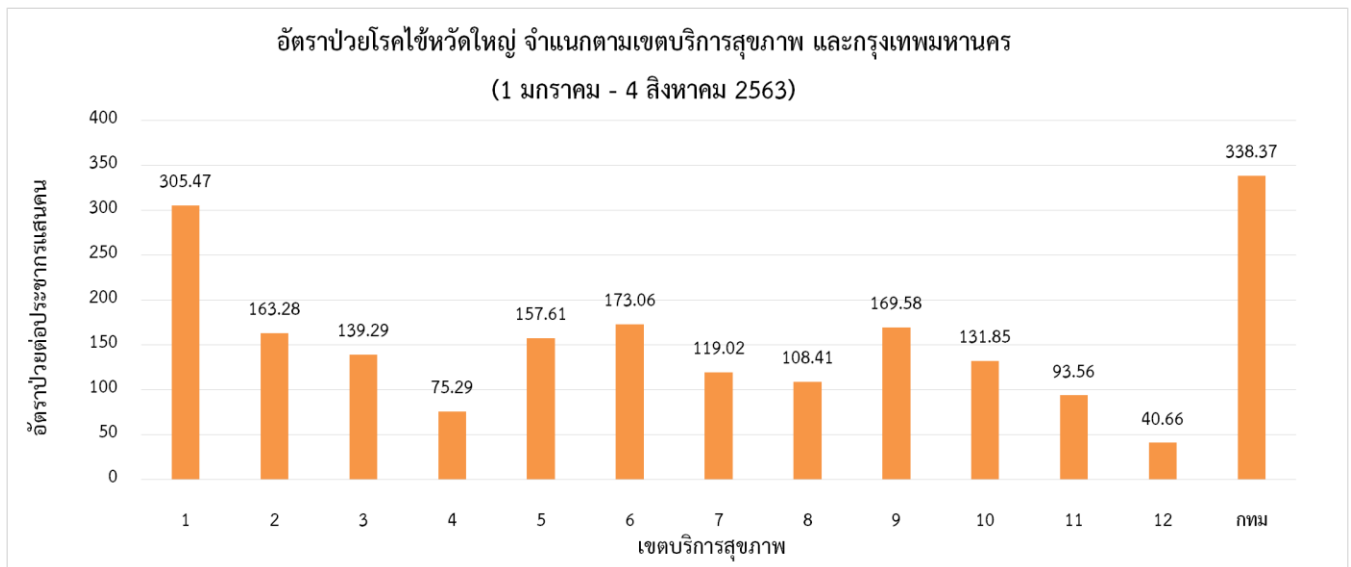
❖ จำแนกตามอัตราป่วยรายจังหวัด 5 อันดับ

| อันดับ | จังหวัด | จำนวนผู้ป่วย (ราย) | อัตราป่วย (ต่อประชากรแสนคน) |
|--------|---------------|--------------------|-----------------------------|
| 1 | พะเยา | 2,188 | 459.51 |
| 2 | เชียงใหม่ | 7,415 | 422.44 |
| 3 | หนองคาย | 1,906 | 365.14 |
| 4 | ระยอง | 2,466 | 343.80 |
| 5 | กรุงเทพมหานคร | 19,218 | 338.37 |

ที่มา : รายงาน 506 สำนักระบาดวิทยา

การกระจายของการเกิดโรคไข้หวัดใหญ่รายจังหวัด พบว่าจังหวัดที่มีอัตราป่วยสูงสุด คือ จังหวัดพะเยา อัตราป่วย 459.51 ต่อประชากรแสนคน รองลงมา คือ เชียงใหม่ อัตราป่วย 422.44 ต่อประชากรแสนคน หนองคาย อัตราป่วย 365.14 ต่อประชากรแสนคน ระยอง อัตราป่วย 343.80 ต่อประชากรแสนคน และกรุงเทพมหานคร อัตราป่วย 338.37 ต่อประชากรแสนคนตามลำดับ

❖ จำแนกตามเครือข่ายบริการและกรุงเทพมหานคร



ที่มา : รายงาน 506 สำนักระบาดวิทยา

เมื่อพิจารณาจำแนกผู้ป่วยตามเขตบริการสุขภาพและกรุงเทพมหานคร พบว่า กรุงเทพมหานคร มีอัตราป่วยสูงสุด คือ 338.37 ต่อประชากรแสนคน รองลงมาคือ เขตบริการสุขภาพที่ 1 อัตราป่วย 305.47 ต่อประชากรแสนคน และ เขตบริการสุขภาพที่ 6 อัตราป่วย 173.06 ต่อประชากรแสนคน ตามลำดับ



สถานการณ์โรคไข้หวัดใหญ่

กองโรคติดต่อทั่วไป กรมควบคุมโรค กระทรวงสาธารณสุข
Division of Communicable Diseases

กรมควบคุมโรค
กองโรคติดต่อทั่วไป

สถานการณ์โรคไข้หวัดใหญ่ ปี 2563 จำแนกตามรายจังหวัด (ข้อมูล ณ วันที่ 4 สิงหาคม 2563)

| จังหวัด/พื้นที่ | รวม | | อัตรา | | | |
|--------------------------------------|--------------------|-------------------|-----------------|--------------------------------|-------------------------------|--------------------------|
| | จำนวนป่วย (ราย) | จำนวนตาย (ราย) | ประชากร | อัตราป่วย (ต่อประชากรแสนคน) | อัตราราย (ต่อประชากรแสนคน) | อัตราป่วยตาย (ร้อยละ) |
| รวมทั้งประเทศ | 105926 | 3 | 66301242 | 159.76 | 0.00 | 0.00 |
| ภาคเหนือ | 27946 | 0 | 12436028 | 224.72 | 0.00 | 0.00 |
| สคร.1 เชียงใหม่/เครือข่ายบริการที่ 1 | 23107 | 0 | 5878537 | 305.47 | 0.00 | 0.00 |
| เชียงใหม่ | 12289 | 0 | 1755291 | 422.44 | 0.00 | 0.00 |
| เชียงใหม่ | 3031 | 0 | 1289873 | 283.44 | 0.00 | 0.00 |
| ลำปาง | 2415 | 0 | 744714 | 255.27 | 0.00 | 0.00 |
| ลำพูน | 1675 | 0 | 405936 | 199.79 | 0.00 | 0.00 |
| แม่ฮ่องสอน | 448 | 0 | 280826 | 126.41 | 0.00 | 0.00 |
| น่าน | 1047 | 0 | 479414 | 168.12 | 0.00 | 0.00 |
| พะเยา | 1561 | 0 | 476157 | 459.51 | 0.00 | 0.00 |
| แพร่ | 641 | 0 | 446326 | 184.84 | 0.00 | 0.00 |
| สคร.2 พิษณุโลก/เครือข่ายบริการที่ 2 | 6612 | 0 | 3565071 | 163.28 | 0.00 | 0.00 |
| เพชรบูรณ์ | 1105 | 0 | 994936 | 142.52 | 0.00 | 0.00 |
| พิษณุโลก | 2693 | 0 | 866129 | 263.70 | 0.00 | 0.00 |
| สุโขทัย | 1032 | 0 | 598287 | 125.69 | 0.00 | 0.00 |
| ตาก | 590 | 0 | 649472 | 95.46 | 0.00 | 0.00 |
| อุตรดิตถ์ | 1192 | 0 | 456247 | 163.73 | 0.00 | 0.00 |
| สคร.3 นครสวรรค์/เครือข่ายบริการที่ 3 | 7212 | 0 | 2992420 | 139.29 | 0.00 | 0.00 |
| ชัยนาท | 126 | 0 | 328993 | 41.03 | 0.00 | 0.00 |
| กำแพงเพชร | 2259 | 0 | 728470 | 115.72 | 0.00 | 0.00 |
| นครสวรรค์ | 3742 | 0 | 1064649 | 212.75 | 0.00 | 0.00 |
| พิจิตร | 707 | 0 | 540620 | 123.01 | 0.00 | 0.00 |
| อุทัยธานี | 378 | 0 | 329688 | 78.86 | 0.00 | 0.00 |



สถานการณ์โรคไข้หวัดใหญ่

กองโรคติดต่อทั่วไป กรมควบคุมโรค กระทรวงสาธารณสุข
Division of Communicable Diseases

กรมควบคุมโรค
กองโรคติดต่อทั่วไป

| จังหวัด/พื้นที่ | รวม | | อัตรา | | | |
|--|--------------------|-------------------|-----------------|--------------------------------|-------------------------------|--------------------------|
| | จำนวนป่วย (ราย) | จำนวนตาย (ราย) | ประชากร | อัตราป่วย (ต่อประชากรแสนคน) | อัตราตาย (ต่อประชากรแสนคน) | อัตราป่วยตาย (ร้อยละ) |
| ภาคกลาง | 42170 | 0 | 16756435 | 251.66 | 0.00 | 0.00 |
| สคร.4 สระบุรี/ เครือข่ายบริการที่ 4 | 4023 | 0 | 5343264 | 75.29 | 0.00 | 0.00 |
| อ่างทอง | 381 | 0 | 281014 | 135.58 | 0.00 | 0.00 |
| ลพบุรี | 553 | 0 | 758003 | 72.95 | 0.00 | 0.00 |
| นครนายก | 192 | 0 | 259718 | 73.93 | 0.00 | 0.00 |
| นนทบุรี | 687 | 0 | 1238015 | 55.49 | 0.00 | 0.00 |
| อยุธยา | 910 | 0 | 815647 | 111.57 | 0.00 | 0.00 |
| ปทุมธานี | 648 | 0 | 1137603 | 56.96 | 0.00 | 0.00 |
| สระบุรี | 527 | 0 | 643531 | 81.89 | 0.00 | 0.00 |
| สิงห์บุรี | 125 | 0 | 209733 | 59.60 | 0.00 | 0.00 |
| สคร.5 ราชบุรี/ เครือข่ายบริการที่ 5 | 8392 | 0 | 5324608 | 157.61 | 0.00 | 0.00 |
| กาญจนบุรี | 1461 | 0 | 890565 | 164.05 | 0.00 | 0.00 |
| นครปฐม | 2249 | 0 | 914273 | 245.99 | 0.00 | 0.00 |
| เพชรบุรี | 462 | 0 | 483335 | 95.59 | 0.00 | 0.00 |
| ประจวบคีรีขันธ์ | 702 | 0 | 546396 | 128.48 | 0.00 | 0.00 |
| ราชบุรี | 1056 | 0 | 872615 | 121.02 | 0.00 | 0.00 |
| สมุทรสาคร | 850 | 0 | 573215 | 148.29 | 0.00 | 0.00 |
| สมุทรสงคราม | 232 | 0 | 193847 | 119.68 | 0.00 | 0.00 |
| สุพรรณบุรี | 1380 | 0 | 850362 | 162.28 | 0.00 | 0.00 |
| สคร.6 ชลบุรี/ เครือข่ายบริการที่ 6 | 10537 | 0 | 6088563 | 173.06 | 0.00 | 0.00 |
| ฉะเชิงเทรา | 1642 | 0 | 712449 | 230.47 | 0.00 | 0.00 |
| จันทบุรี | 952 | 0 | 535478 | 177.79 | 0.00 | 0.00 |
| ชลบุรี | 2235 | 0 | 1522285 | 146.82 | 0.00 | 0.00 |
| ปราจีนบุรี | 678 | 0 | 489592 | 138.48 | 0.00 | 0.00 |
| ระยอง | 2466 | 0 | 717276 | 343.80 | 0.00 | 0.00 |
| สระแก้ว | 197 | 0 | 563014 | 34.99 | 0.00 | 0.00 |
| สมุทรปราการ | 2233 | 0 | 1318687 | 169.34 | 0.00 | 0.00 |
| ตราด | 134 | 0 | 229782 | 58.32 | 0.00 | 0.00 |



สถานการณ์โรคไข้หวัดใหญ่

กองโรคติดต่อทั่วไป กรมควบคุมโรค กระทรวงสาธารณสุข
Division of Communicable Diseases

กรมควบคุมโรค
กองโรคติดต่อทั่วไป

| จังหวัด/พื้นที่ | รวม | | อัตรา | | | |
|--|--------------------|-------------------|-----------------|--------------------------------|--------------------------------|--------------------------|
| | จำนวนป่วย (ราย) | จำนวนตาย (ราย) | ประชากร | อัตราป่วย (ต่อประชากรแสนคน) | อัตรามตาย (ต่อประชากรแสนคน) | อัตราป่วยตาย (ร้อยละ) |
| ภาคตะวันออกเฉียงเหนือ | 29614 | 2 | 22002359 | 142.58 | 0.03 | 0.02 |
| สคร.7 ขอนแก่น/ เครือข่ายบริการที่ 7 | 6025 | 0 | 5062199 | 119.02 | 0.00 | 0.00 |
| กาฬสินธุ์ | 509 | 0 | 985676 | 51.64 | 0.00 | 0.00 |
| ขอนแก่น | 3689 | 0 | 1805903 | 204.27 | 0.00 | 0.00 |
| มหาสารคาม | 942 | 0 | 963060 | 97.81 | 0.00 | 0.00 |
| ร้อยเอ็ด | 885 | 0 | 1307560 | 67.68 | 0.00 | 0.00 |
| สคร.8 อุดรธานี/ เครือข่ายบริการที่ 8 | 6021 | 0 | 5553738 | 108.41 | 0.00 | 0.00 |
| บึงกาฬ | 474 | 0 | 423485 | 111.93 | 0.00 | 0.00 |
| เลย | 866 | 0 | 642220 | 134.84 | 0.00 | 0.00 |
| นครพนม | 937 | 0 | 718406 | 130.43 | 0.00 | 0.00 |
| หนองบัวลำภู | 645 | 0 | 511878 | 126.01 | 0.00 | 0.00 |
| หนองคาย | 1906 | 0 | 521995 | 365.14 | 0.00 | 0.00 |
| สกลนคร | 428 | 0 | 1150876 | 37.19 | 0.00 | 0.00 |
| อุดรธานี | 765 | 0 | 1584878 | 48.27 | 0.00 | 0.00 |
| สคร.9 นครราชสีมา/ เครือข่ายบริการที่ 9 | 11485 | 2 | 6772779 | 169.58 | 0.03 | 0.02 |
| บุรีรัมย์ | 2283 | 0 | 1593378 | 143.28 | 0.00 | 0.00 |
| ชัยภูมิ | 1826 | 0 | 1139067 | 160.31 | 0.00 | 0.00 |
| นครราชสีมา | 6493 | 2 | 2642815 | 245.68 | 0.08 | 0.03 |
| สุรินทร์ | 883 | 0 | 1397519 | 63.18 | 0.00 | 0.00 |
| สคร.10 อุบลราชธานี/เครือข่ายบริการที่ 10 | 6083 | 0 | 4613643 | 131.85 | 0.00 | 0.00 |
| อำนาจเจริญ | 280 | 0 | 378363 | 74.00 | 0.00 | 0.00 |
| มุกดาหาร | 700 | 0 | 351532 | 199.13 | 0.00 | 0.00 |
| ศรีสะเกษ | 741 | 0 | 1472521 | 50.32 | 0.00 | 0.00 |
| อุบลราชธานี | 3791 | 0 | 1872091 | 202.50 | 0.00 | 0.00 |
| ยโสธร | 571 | 0 | 539136 | 105.91 | 0.00 | 0.00 |



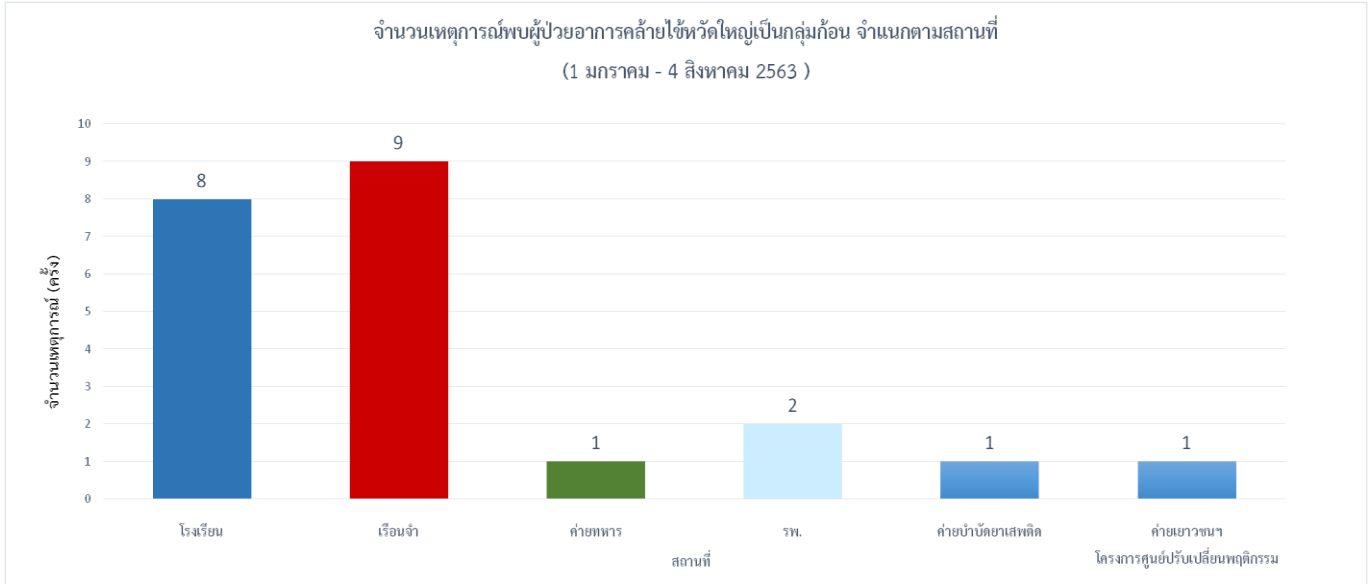
สถานการณ์โรคไข้หวัดใหญ่

กองโรคติดต่อทั่วไป กรมควบคุมโรค กระทรวงสาธารณสุข
Division of Communicable Diseases

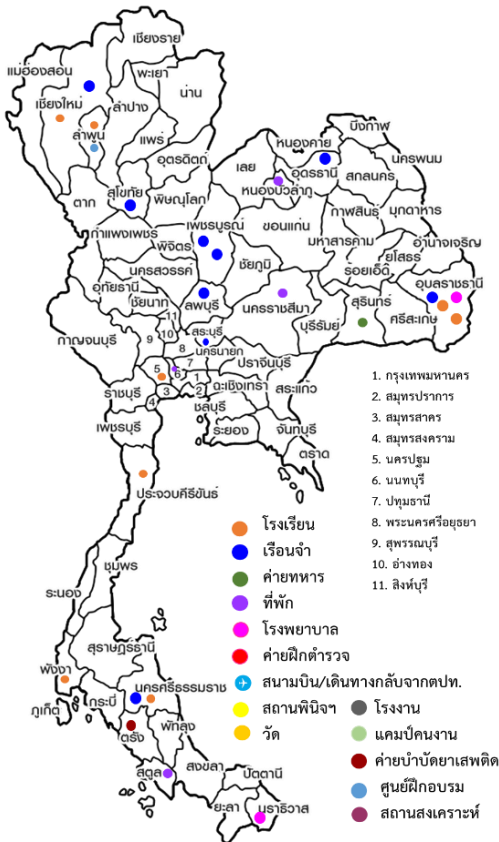
กรมควบคุมโรค
กองโรคติดต่อทั่วไป

| จังหวัด/พื้นที่ | รวม | | อัตรา | | | |
|--|--------------------|-------------------|----------------|--------------------------------|-------------------------------|--------------------------|
| | จำนวนป่วย (ราย) | จำนวนตาย (ราย) | ประชากร | อัตราป่วย (ต่อประชากรแสนคน) | อัตราตาย (ต่อประชากรแสนคน) | อัตราป่วยตาย (ร้อยละ) |
| ภาคใต้ | 6196 | 1 | 9426888 | 91.03 | 0.01 | 0.01 |
| สคร.11 นครศรีธรรมราช/ เครือข่ายบริการที่ 11 | 4179 | 1 | 4466673 | 93.56 | 0.02 | 0.02 |
| ชุมพร | 632 | 0 | 510307 | 123.85 | 0.00 | 0.00 |
| กระบี่ | 363 | 0 | 471754 | 76.95 | 0.00 | 0.00 |
| นครศรีธรรมราช | 1285 | 0 | 1558958 | 82.43 | 0.00 | 0.00 |
| พังงา | 335 | 0 | 267866 | 125.06 | 0.00 | 0.00 |
| ภูเก็ต | 456 | 0 | 406113 | 112.28 | 0.00 | 0.00 |
| ระนอง | 57 | 0 | 191134 | 29.82 | 0.00 | 0.00 |
| สุราษฎร์ธานี | 1051 | 1 | 1060541 | 99.10 | 0.09 | 0.10 |
| สคร.12 สงขลา/ เครือข่ายบริการที่ 12 | 2017 | 0 | 4960215 | 40.66 | 0.00 | 0.00 |
| นราธิวาส | 665 | 0 | 799357 | 83.19 | 0.00 | 0.00 |
| ปัตตานี | 75 | 0 | 713937 | 10.51 | 0.00 | 0.00 |
| พัทลุง | 410 | 0 | 524951 | 78.10 | 0.00 | 0.00 |
| สตูล | 59 | 0 | 320637 | 18.40 | 0.00 | 0.00 |
| สงขลา | 469 | 0 | 1428429 | 32.83 | 0.00 | 0.00 |
| ตรัง | 200 | 0 | 643093 | 31.10 | 0.00 | 0.00 |
| ยะลา | 139 | 0 | 529811 | 26.24 | 0.00 | 0.00 |
| กรุงเทพมหานคร | 19218 | 0 | 5679532 | 338.37 | 0.00 | 0.00 |

❖ เหตุการณ์พบผู้ป่วยอาการคล้ายไข้หวัดใหญ่เป็นกลุ่มก้อน



ที่มา : โปรแกรมตรวจสอบข่าวการระบาด



เหตุการณ์พบผู้ป่วยอาการคล้ายไข้หวัดใหญ่เป็นกลุ่มก้อนตั้งแต่วันที่ 1 มกราคม - 4 สิงหาคม 2563 พบจำนวน 26 เหตุการณ์ ใน 19 จังหวัด โดยพบในโรงเรียน/มหาวิทยาลัย 8 เหตุการณ์ เรือนจำ 9 เหตุการณ์ กองร้อยอาสารักษาดินแดน 1 เหตุการณ์ โรงพยาบาล 2 เหตุการณ์ โครงการศูนย์ปรับเปลี่ยนพฤติกรรม 1 เหตุการณ์ และค่ายบำบัดยาเสพติด 1 เหตุการณ์ ซึ่งเป็นสถานที่ที่มีการรวมตัวของคนหมู่มาก

หมายเหตุ : ข้อมูลอาจมีการเปลี่ยนแปลงย้อนหลังได้ทุกสัปดาห์ ตั้งแต่สัปดาห์แรก ดังนั้น จึงไม่ควรนำข้อมูลปีปัจจุบันไปอ้างอิง
ในเอกสารวิชาการการนำข้อมูลไปอ้างอิงนั้น ขอให้ใช้ข้อมูลจากสรุปรายงานประจำปี