

สถานการณ์โรคไข้หวัดใหญ่

สถานการณ์ต่างประเทศ

องค์การอนามัยโลก ชี้แจงว่า ข้อมูลระบาดวิทยา และไวรัสวิทยาในปัจจุบัน ควรวิเคราะห์และอธิบายผลอย่างระมัดระวัง เนื่องจากการระบาดของ COVID-19 อย่างต่อเนื่อง อาจส่งผลให้ประชากรมีพฤติกรรมสุขภาพ การเฝ้าระวังในพื้นที่เฝ้าระวังเฉพาะ แตกต่างไป เนื่องจากประเทศสมาชิก มีมาตรการเพื่อลดการแพร่ระบาดของเชื้อไวรัส COVID-19 ซึ่งอาจมีผลต่อการแพร่ระบาดของเชื้อไวรัสไข้หวัดใหญ่ ด้วยเช่นกัน

การรายงานสถานการณ์โรคไข้หวัดใหญ่ในภาพรวมทั่วโลก ณ วันที่ 3 สิงหาคม 2563 โดยภาพรวมในขณะนี้ สถานการณ์อยู่ในระดับต่ำกว่าที่คาดการณ์ ในช่วงเวลานี้ของปี ประเทศในเขตอบอุ่นของซีกโลกเหนือ สถานการณ์โรคไข้หวัดใหญ่ เข้าสู่ระดับฤดูกาล ในขณะที่เขตอบอุ่นของซีกโลกใต้ สถานการณ์โรคไข้หวัดใหญ่ยังไม่เริ่มต้น ในประเทศแถบแคริบเบียนและอเมริกากลาง มีรายงานการตรวจพบเชื้อไข้หวัดใหญ่ในประเทศส่วนใหญ่ที่มีการรายงาน สถานการณ์การติดเชื้อทางเดินหายใจเฉียบพลันรุนแรง (SARI) เพิ่มขึ้นในบางประเทศที่มีการรายงาน ในประเทศเขตร้อนของอเมริกาใต้และแอฟริกาใต้ ไม่มีรายงานการตรวจพบเชื้อไวรัสไข้หวัดใหญ่ในประเทศที่มีการรายงาน ประเทศในเอเชียใต้ และประเทศในเอเชียตะวันออกเฉียงใต้ ไม่มีรายงานการตรวจพบโรคไข้หวัดใหญ่ สถานการณ์ในภาพรวมทั่วโลก พบเชื้อไวรัสไข้หวัดใหญ่ ชนิด A องค์การอนามัยโลกแนะนำให้มีการจัดการที่เหมาะสมเพื่อควบคุมการติดเชื้อ และฉีดวัคซีนป้องกันไข้หวัดใหญ่ในกลุ่มเสี่ยง โดยมีรายละเอียดสถานการณ์ในแต่ละภูมิภาค ดังต่อไปนี้

องค์การอนามัยโลก สนับสนุนให้ประเทศสมาชิก ส่งผลตรวจทางห้องปฏิบัติการโรคไข้หวัดใหญ่ และ COVID-19 เพื่อสร้างรูปแบบการรายงานในระดับภูมิภาค และระดับโลก

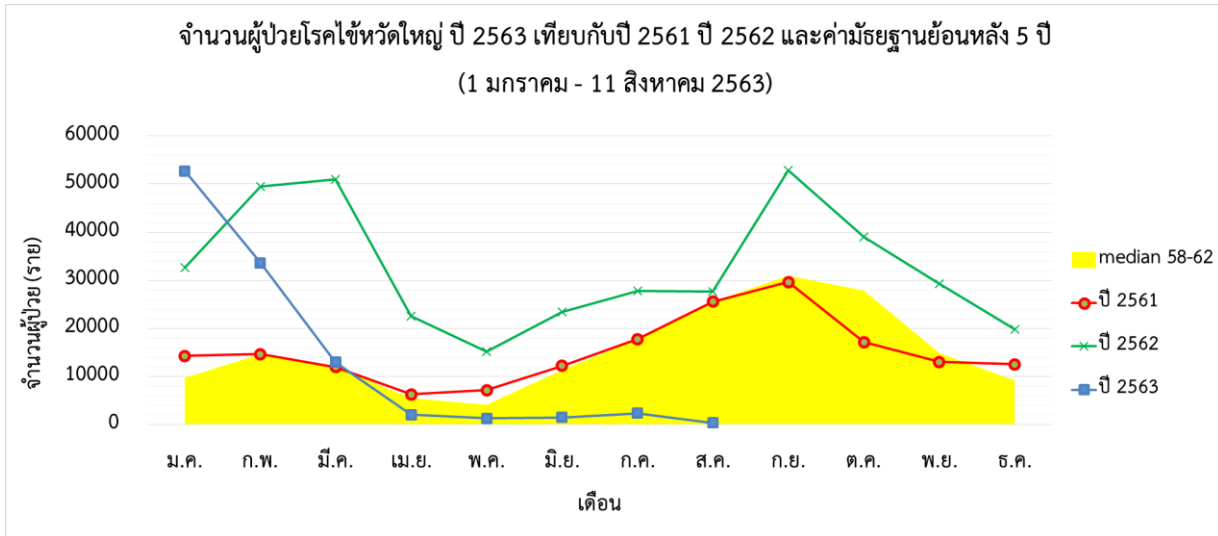
- **ประเทศในเขตอบอุ่นของซีกโลกใต้** สถานการณ์โรคไข้หวัดใหญ่ อยู่ในระดับตามฤดูกาล
- ในโอเชียเนีย มีรายงานผู้ป่วยกลุ่มอาการคล้ายไข้หวัดใหญ่ (ILI) และตัวบ่งชี้สถานการณ์โรคไข้หวัดใหญ่ชนิดอื่น ๆ อยู่ในระดับปกติหรือต่ำกว่าปกติในช่วงเวลานี้ของปี
- ในแอฟริกาใต้ ไม่มีรายงานการตรวจพบเชื้อไวรัสไข้หวัดใหญ่ ในช่วงระยะเวลาของการรายงาน
- ในเขตอบอุ่นของอเมริกาใต้ มีรายงานการตรวจพบเชื้อไวรัสไข้หวัดใหญ่ ประปราย ในประเทศอาร์เจนตินา ประเทศชิลี พบผู้ติดเชื้อระบบทางเดินหายใจเฉียบพลันรุนแรง (SARI) ลดลงอย่างต่อเนื่อง ในขณะที่ พบผู้ติดเชื้อระบบทางเดินหายใจเฉียบพลันรุนแรง (SARI) เพิ่มขึ้นอย่างต่อเนื่อง ในประเทศปารากวัย ซึ่งสัมพันธ์ช่วงเวลาที่พบโรค COVID-19 เพิ่มขึ้น

- **ประเทศเขตร้อนของอเมริกากลาง แคริบเบียนและอเมริกาใต้** ในประเทศแถบแคริบเบียนและอเมริกากลางมีรายงานการตรวจพบเชื้อไข้หวัดใหญ่ประปราย ในประเทศที่รายงาน ในประเทศคอสตาริกา พบผู้ติดเชื้อ SARI และ ILI ลดลง แม้ว่าจะมีการรายงานอยู่ในระดับสูง ในประเทศฮอนดูรัส มีรายงานพบผู้ติดเชื้อ SARI ลดลงอย่างต่อเนื่อง แต่ยังคงอยู่ในระดับสูง มีการรายงานการตรวจพบเชื้อ COVID-19 เพิ่มขึ้นในหลายประเทศ ในภูมิภาคย่อย
- ในประเทศเขตร้อนของอเมริกาใต้ ประเทศบราซิล มีรายงานการตรวจพบเชื้อไข้หวัดใหญ่ประปราย และมีการรายงานพบผู้ติดเชื้อ SARI ลดลง ในขณะที่ ประเทศโคลัมเบีย มีการรายงานพบผู้ติดเชื้อ SARI เพิ่มขึ้น สูงกว่าเกณฑ์ตามฤดูกาล ซึ่งมีความสัมพันธ์กับการเพิ่มขึ้นของการแพร่ระบาดของโรค COVID-19
- **ประเทศเขตร้อนของแอฟริกา** ไม่มีรายงานการตรวจพบไวรัสไข้หวัดใหญ่ในประเทศที่มีการรายงาน
- **ประเทศเอเชียเขตร้อน** ในเอเชียใต้ การรายงานผู้ป่วย ILI และ SARI อยู่ในระดับต่ำ และไม่พบรายงานการตรวจพบเชื้อไข้หวัดใหญ่ ในประเทศที่มีการรายงาน
- ในเอเชียตะวันออกเฉียงใต้ ไม่มีรายงานการตรวจพบเชื้อไข้หวัดใหญ่ ในทุกประเทศที่มีการรายงาน สาธารณรัฐประชาธิปไตยประชาชนลาว พบรายงานผู้ป่วย ILI และ SARI เพิ่มขึ้นในช่วง 2-3 สัปดาห์ที่ผ่านมา
- **ประเทศในเขตอบอุ่นซีกโลกเหนือ** ในภาพรวม พบสถานการณ์โรคไข้หวัดใหญ่อยู่ในระดับฤดูกาล ประเทศในอเมริกาเหนือ ตัวบ่งชี้สถานการณ์โรคไข้หวัดใหญ่ รวมทั้งร้อยละผลบวกของโรคไข้หวัดใหญ่ อยู่ในระดับต่ำ ในสหรัฐอเมริกา สถานการณ์โรคไข้หวัดใหญ่อยู่ในระดับเกณฑ์มาตรฐาน โดยพบผู้ป่วย ILI เพิ่มขึ้นเล็กน้อย ในช่วง 2-3 สัปดาห์ที่ผ่านมา และสูงกว่าเกณฑ์การแพร่ระบาดของโรคในช่วงเวลาเดียวกันของปี แต่ยังคงต่ำกว่าเกณฑ์มาตรฐาน ร้อยละของการเสียชีวิตที่เกิดจากโรคปอดบวม โรคไข้หวัดใหญ่ หรือ โรค COVID-19 สูงกว่าเกณฑ์การแพร่ระบาดของโรค เนื่องจากการรายงานการเสียชีวิตจากโรค COVID-19 ล่าช้า หรือไม่สมบูรณ์
- ในยุโรป สถานการณ์โรคไข้หวัดใหญ่อยู่ในระดับฤดูกาล การคาดการณ์อัตราการตายแบบรวมจากเครือข่าย EuroMOMO สอดคล้องกับสถานการณ์การแพร่ระบาดของโรค COVID-19 ทั่วโลก
- ในเอเชียตะวันออกเฉียง ตัวชี้วัดอาการป่วยของโรคไข้หวัดใหญ่ และสถานการณ์ของโรคไข้หวัดใหญ่อยู่ในระดับตามฤดูกาล ในทุกประเทศ

ที่มา : องค์การอนามัยโลก

https://www.who.int/influenza/surveillance_monitoring/updates/2020_08_03_surveillance_update_373.pdf?ua=1

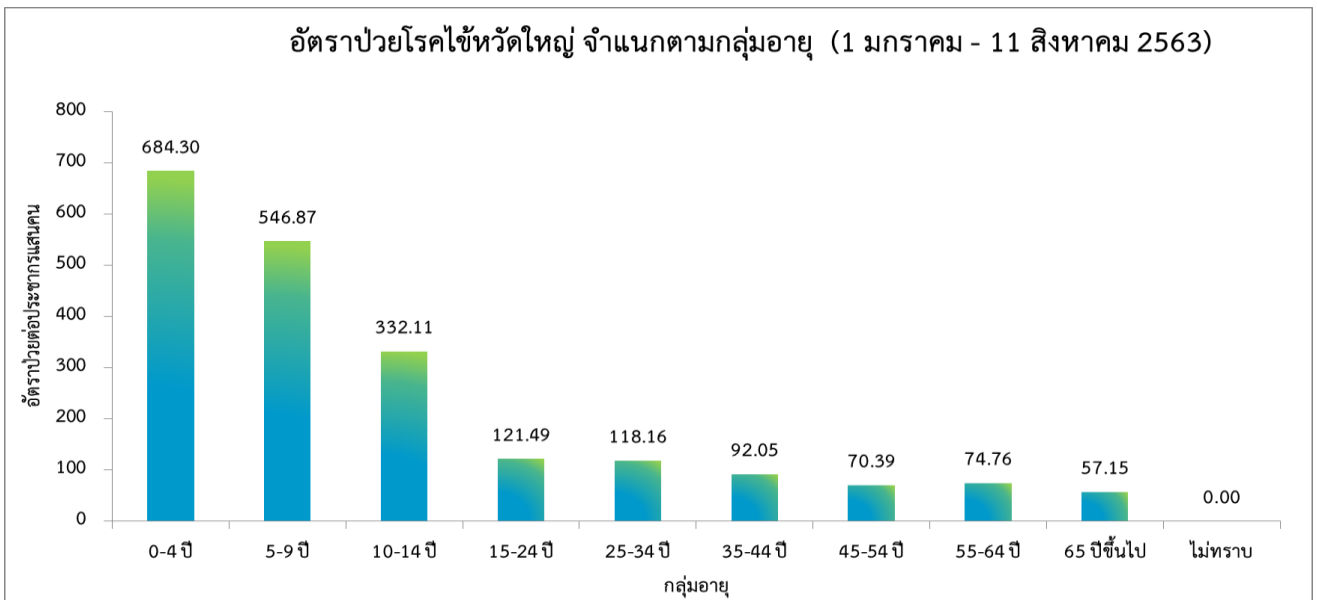
สถานการณ์ประเทศไทย



ที่มา : รายงาน 506 สำนักระบาดวิทยา

สถานการณ์โรคไข้หวัดใหญ่ในปี 2563 ข้อมูลตั้งแต่วันที่ 1 มกราคม - 11 สิงหาคม 2563 มีรายงานผู้ป่วยทั่วประเทศ จำนวน 106,644 ราย คิดเป็นอัตราป่วย 160.85 ต่อประชากรแสนคน เสียชีวิต 3 ราย คิดเป็นอัตราป่วยตายร้อยละ 0.00 จำนวนผู้ป่วยสะสมในภาพรวม ลดลง จำนวนผู้ป่วยสะสมมีแนวโน้มลดลงต่ำกว่าค่ามัธยฐาน 5 ปีย้อนหลัง

❖ จำแนกตามกลุ่มอายุ



ที่มา : รายงาน 506 สำนักระบาดวิทยา

การเกิดโรคไข้หวัดใหญ่จำแนกตามกลุ่มอายุ พบว่าส่วนใหญ่พบผู้ป่วยอยู่ในกลุ่มอายุ 0 - 4 ปี มีอัตราป่วยสูงสุดคือ 684.30 ต่อประชากรแสนคน รองลงมาคือ กลุ่มอายุ 5 - 9 ปี มีอัตราป่วย 546.87 ต่อประชากรแสนคน และกลุ่มอายุ 10 - 14 ปี มีอัตราป่วย 332.11 ต่อประชากรแสนคน ตามลำดับ จะเห็นได้ว่ากลุ่มผู้ป่วยที่มีอัตราป่วยสูงจะอยู่ในช่วงวัยเด็กจึงต้องมีการให้ความสำคัญต่อการป้องกันควบคุมโรคในกลุ่มวัยเรียนและเด็ก และในสถานที่ที่มีการรวมตัวกันของคนหมู่มาก มากขึ้น

❖ จำแนกรายภาค

ภาค	ผู้ป่วย (ราย)	ผู้ป่วยตาย (ราย)	อัตราป่วย (ต่อประชากรแสนคน)	อัตราตาย (ต่อประชากรแสนคน)	อัตราป่วยตาย (ร้อยละ)
กลาง	42,343	0	252.70	0.00	0.00
เหนือ	28,184	0	226.63	0.00	0.00
ตะวันออกเฉียงเหนือ	29,821	2	135.54	0.01	0.01
ใต้	6,296	1	66.79	0.01	0.02

ที่มา : รายงาน 506 สำนักระบาดวิทยา

การกระจายของการเกิดโรคไข้หวัดใหญ่รายภาค พบว่า ภาคที่มีอัตราป่วยสูงสุด คือ ภาคกลาง อัตราป่วย 252.70 ต่อประชากรแสนคน รองลงมา คือ ภาคเหนือ อัตราป่วย 226.63 ต่อประชากรแสนคน ภาคตะวันออกเฉียงเหนือ อัตราป่วย 135.54 ต่อประชากรแสนคน และน้อยที่สุด คือ ภาคใต้ อัตราป่วย 66.79 ต่อประชากรแสนคนตามลำดับ นอกจากนี้ยังพบผู้ป่วยเสียชีวิตจำนวนรวมทั้งหมด 3 ราย ที่ภาคตะวันออกเฉียงเหนือ 2 ราย และภาคใต้ 1 ราย

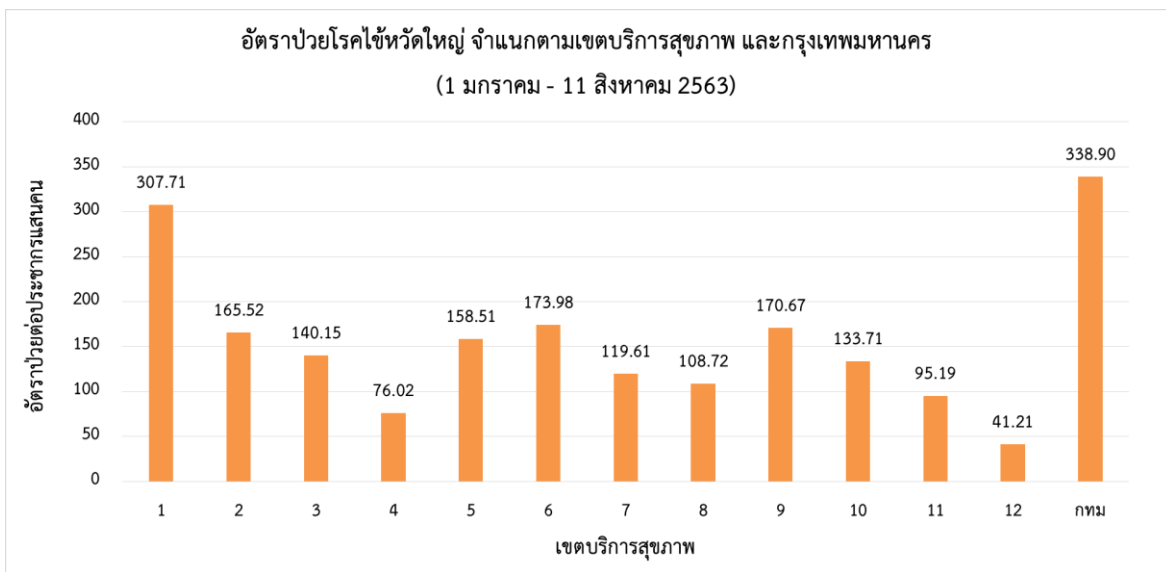
❖ จำแนกตามอัตราป่วยรายจังหวัด 5 อันดับ

อันดับ	จังหวัด	จำนวนผู้ป่วย (ราย)	อัตราป่วย (ต่อประชากรแสนคน)
1	พะเยา	2,195	460.98
2	เชียงใหม่	7,415	422.44
3	หนองคาย	1,905	364.95
4	ระยอง	2,468	344.08
5	กรุงเทพมหานคร	19,248	338.90

ที่มา : รายงาน 506 สำนักระบาดวิทยา

การกระจายของการเกิดโรคไข้หวัดใหญ่รายจังหวัด พบว่าจังหวัดที่มีอัตราป่วยสูงสุด คือ จังหวัดพะเยา อัตราป่วย 460.98 ต่อประชากรแสนคน รองลงมา คือ เชียงใหม่ อัตราป่วย 422.44 ต่อประชากรแสนคน หนองคาย อัตราป่วย 364.95 ต่อประชากรแสนคน ระยอง อัตราป่วย 344.08 ต่อประชากรแสนคน และกรุงเทพมหานคร อัตราป่วย 338.90 ต่อประชากรแสนคนตามลำดับ

❖ จำแนกตามเครือข่ายบริการและกรุงเทพมหานคร



ที่มา : รายงาน 506 สำนักระบาดวิทยา

เมื่อพิจารณาจำแนกผู้ป่วยตามเขตบริการสุขภาพและกรุงเทพมหานคร พบว่า กรุงเทพมหานคร มีอัตราป่วยสูงสุด คือ 338.90 ต่อประชากรแสนคน รองลงมาคือ เขตบริการสุขภาพที่ 1 อัตราป่วย 307.71 ต่อประชากรแสนคน และ เขตบริการสุขภาพที่ 6 อัตราป่วย 173.98 ต่อประชากรแสนคน ตามลำดับ



สถานการณ์โรคไข้หวัดใหญ่

กองโรคติดต่อทั่วไป กรมควบคุมโรค กระทรวงสาธารณสุข
Division of Communicable Diseases

กรมควบคุมโรค
กองโรคติดต่อทั่วไป

สถานการณ์โรคไข้หวัดใหญ่ ปี 2563 จำแนกตามรายจังหวัด (ข้อมูล ณ วันที่ 11 สิงหาคม 2563)

จังหวัด/พื้นที่	รวม		อัตรา			
	จำนวนป่วย (ราย)	จำนวนตาย (ราย)	ประชากร	อัตราป่วย (ต่อประชากรแสนคน)	อัตราราย (ต่อประชากรแสนคน)	อัตราป่วยตาย (ร้อยละ)
รวมทั้งประเทศ	106644	3	66301242	160.85	0.00	0.00
ภาคเหนือ	28184	0	12436028	226.63	0.00	0.00
สคร.1 เชียงใหม่/เครือข่ายบริการที่ 1	23107	0	5878537	307.71	0.00	0.00
เชียงใหม่	12289	0	1755291	422.44	0.00	0.00
เชียงใหม่	3031	0	1289873	290.11	0.00	0.00
ลำปาง	2415	0	744714	256.74	0.00	0.00
ลำพูน	1675	0	405936	203.73	0.00	0.00
แม่ฮ่องสอน	448	0	280826	128.19	0.00	0.00
น่าน	1047	0	479414	168.75	0.00	0.00
พะเยา	1561	0	476157	460.98	0.00	0.00
แพร่	641	0	446326	185.74	0.00	0.00
สคร.2 พิษณุโลก/เครือข่ายบริการที่ 2	6612	0	3565071	165.52	0.00	0.00
เพชรบูรณ์	1105	0	994936	143.73	0.00	0.00
พิษณุโลก	2693	0	866129	267.97	0.00	0.00
สุโขทัย	1032	0	598287	126.53	0.00	0.00
ตาก	590	0	649472	96.23	0.00	0.00
อุตรดิตถ์	1192	0	456247	168.33	0.00	0.00
สคร.3 นครสวรรค์/เครือข่ายบริการที่ 3	7212	0	2992420	140.15	0.00	0.00
ชัยนาท	126	0	328993	41.34	0.00	0.00
กำแพงเพชร	2259	0	728470	115.86	0.00	0.00
นครสวรรค์	3742	0	1064649	214.34	0.00	0.00
พิจิตร	707	0	540620	124.30	0.00	0.00
อุทัยธานี	378	0	329688	78.86	0.00	0.00



สถานการณ์โรคไข้หวัดใหญ่

กองโรคติดต่อทั่วไป กรมควบคุมโรค กระทรวงสาธารณสุข
Division of Communicable Diseases

กรมควบคุมโรค
กองโรคติดต่อทั่วไป

จังหวัด/พื้นที่	รวม		อัตรา			
	จำนวนป่วย (ราย)	จำนวนตาย (ราย)	ประชากร	อัตราป่วย (ต่อประชากรแสนคน)	อัตราตาย (ต่อประชากรแสนคน)	อัตราป่วยตาย (ร้อยละ)
ภาคกลาง	42343	0	16756435	252.70	0.00	0.00
สคร.4 สระบุรี/ เครือข่ายบริการที่ 4	4062	0	5343264	76.02	0.00	0.00
อ่างทอง	381	0	281014	135.58	0.00	0.00
ลพบุรี	565	0	758003	74.54	0.00	0.00
นครนายก	192	0	259718	73.93	0.00	0.00
นนทบุรี	692	0	1238015	55.90	0.00	0.00
อยุธยา	918	0	815647	112.55	0.00	0.00
ปทุมธานี	654	0	1137603	57.49	0.00	0.00
สระบุรี	535	0	643531	83.14	0.00	0.00
สิงห์บุรี	125	0	209733	59.60	0.00	0.00
สคร.5 ราชบุรี/ เครือข่ายบริการที่ 5	8440	0	5324608	158.51	0.00	0.00
กาญจนบุรี	1484	0	890565	166.64	0.00	0.00
นครปฐม	2249	0	914273	245.99	0.00	0.00
เพชรบุรี	465	0	483335	96.21	0.00	0.00
ประจวบคีรีขันธ์	709	0	546396	129.76	0.00	0.00
ราชบุรี	1062	0	872615	121.70	0.00	0.00
สมุทรสาคร	850	0	573215	148.29	0.00	0.00
สมุทรสงคราม	235	0	193847	121.23	0.00	0.00
สุพรรณบุรี	1386	0	850362	162.99	0.00	0.00
สคร.6 ชลบุรี/ เครือข่ายบริการที่ 6	10593	0	6088563	173.98	0.00	0.00
ฉะเชิงเทรา	1660	0	712449	233.00	0.00	0.00
จันทบุรี	952	0	535478	177.79	0.00	0.00
ชลบุรี	2266	0	1522285	148.86	0.00	0.00
ปราจีนบุรี	682	0	489592	139.30	0.00	0.00
ระยอง	2468	0	717276	344.08	0.00	0.00
สระแก้ว	198	0	563014	35.17	0.00	0.00
สมุทรปราการ	2233	0	1318687	169.34	0.00	0.00
ตราด	134	0	229782	58.32	0.00	0.00



สถานการณ์โรคไข้หวัดใหญ่

กองโรคติดต่อทั่วไป กรมควบคุมโรค กระทรวงสาธารณสุข
Division of Communicable Diseases

กรมควบคุมโรค
กองโรคติดต่อทั่วไป

จังหวัด/พื้นที่	รวม		อัตรา			
	จำนวนป่วย (ราย)	จำนวนตาย (ราย)	ประชากร	อัตราป่วย (ต่อประชากรแสนคน)	อัตรามตาย (ต่อประชากรแสนคน)	อัตราป่วยตาย (ร้อยละ)
ภาคตะวันออกเฉียงเหนือ	29821	2	22002359	142.58	0.03	0.02
สคร.7 ขอนแก่น/ เครือข่ายบริการที่ 7	6055	0	5062199	119.61	0.00	0.00
กาฬสินธุ์	502	0	985676	50.93	0.00	0.00
ขอนแก่น	3708	0	1805903	205.33	0.00	0.00
มหาสารคาม	955	0	963060	99.16	0.00	0.00
ร้อยเอ็ด	890	0	1307560	68.07	0.00	0.00
สคร.8 อุดรธานี/ เครือข่ายบริการที่ 8	6038	0	5553738	108.72	0.00	0.00
บึงกาฬ	477	0	423485	112.64	0.00	0.00
เลย	870	0	642220	135.47	0.00	0.00
นครพนม	954	0	718406	132.79	0.00	0.00
หนองบัวลำภู	645	0	511878	126.01	0.00	0.00
หนองคาย	1905	0	521995	364.95	0.00	0.00
สกลนคร	426	0	1150876	37.02	0.00	0.00
อุดรธานี	761	0	1584878	48.02	0.00	0.00
สคร.9 นครราชสีมา/ เครือข่ายบริการที่ 9	11559	2	6772779	170.67	0.03	0.02
บุรีรัมย์	2322	0	1593378	145.73	0.00	0.00
ชัยภูมิ	1829	0	1139067	160.57	0.00	0.00
นครราชสีมา	6514	2	2642815	246.48	0.08	0.03
สุรินทร์	894	0	1397519	63.97	0.00	0.00
สคร.10 อุบลราชธานี/เครือข่ายบริการที่ 10	6169	0	4613643	133.71	0.00	0.00
อำนาจเจริญ	276	0	378363	72.95	0.00	0.00
มุกดาหาร	706	0	351532	200.84	0.00	0.00
ศรีสะเกษ	753	0	1472521	51.14	0.00	0.00
อุบลราชธานี	3846	0	1872091	205.44	0.00	0.00
ยโสธร	588	0	539136	109.06	0.00	0.00



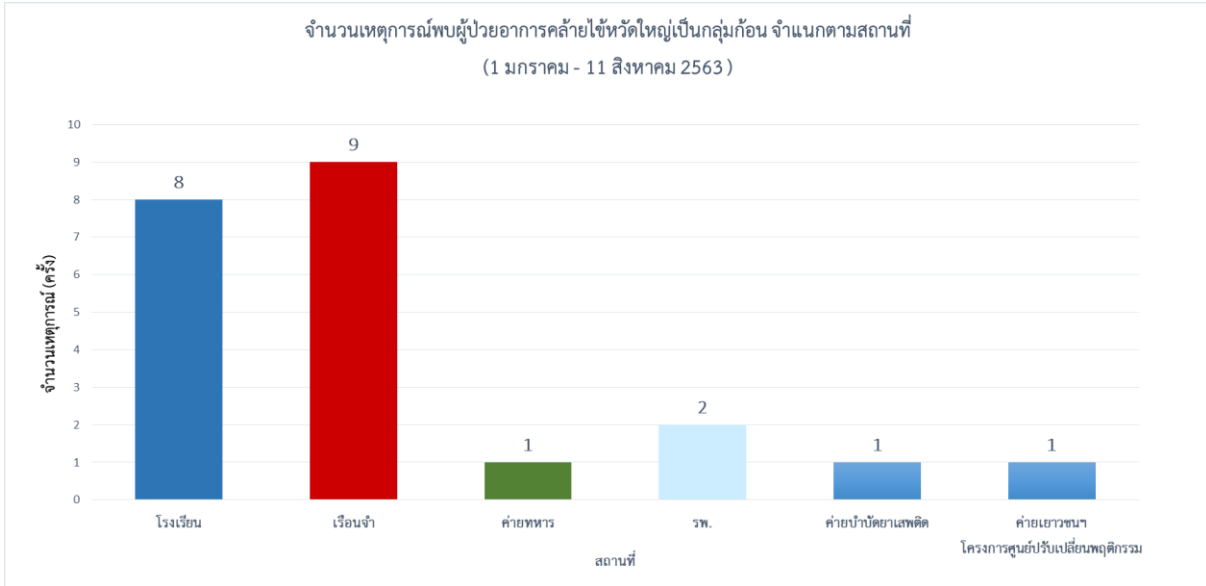
สถานการณ์โรคไข้หวัดใหญ่

กองโรคติดต่อทั่วไป กรมควบคุมโรค กระทรวงสาธารณสุข
Division of Communicable Diseases

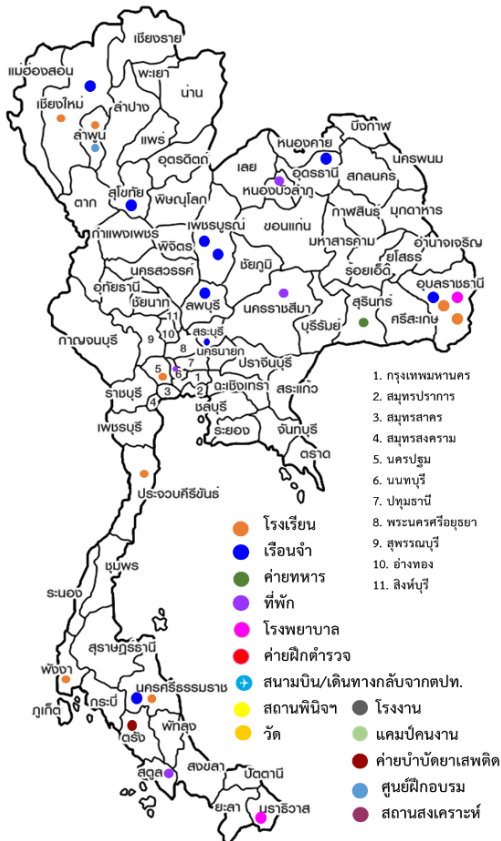
กรมควบคุมโรค
กองโรคติดต่อทั่วไป

จังหวัด/พื้นที่	รวม		อัตรา			
	จำนวนป่วย (ราย)	จำนวนตาย (ราย)	ประชากร	อัตราป่วย (ต่อประชากรแสนคน)	อัตราตาย (ต่อประชากรแสนคน)	อัตราป่วยตาย (ร้อยละ)
ภาคใต้	6296	1	9426888	91.03	0.01	0.01
สคร.11 นครศรีธรรมราช/ เครือข่ายบริการที่ 11	4252	1	4466673	95.19	0.02	0.02
ชุมพร	640	0	510307	125.41	0.00	0.00
กระบี่	377	0	471754	79.91	0.00	0.00
นครศรีธรรมราช	1324	0	1558958	84.93	0.00	0.00
พังงา	338	0	267866	126.18	0.00	0.00
ภูเก็ต	456	0	406113	112.28	0.00	0.00
ระนอง	59	0	191134	30.87	0.00	0.00
สุราษฎร์ธานี	1058	1	1060541	99.76	0.09	0.09
สคร.12 สงขลา/ เครือข่ายบริการที่ 12	2044	0	4960215	41.21	0.00	0.00
นราธิวาส	678	0	799357	84.82	0.00	0.00
ปัตตานี	75	0	713937	10.51	0.00	0.00
พัทลุง	414	0	524951	78.86	0.00	0.00
สตูล	59	0	320637	18.40	0.00	0.00
สงขลา	476	0	1428429	33.32	0.00	0.00
ตรัง	203	0	643093	31.57	0.00	0.00
ยะลา	139	0	529811	26.24	0.00	0.00
กรุงเทพมหานคร	19248	0	5679532	338.90	0.00	0.00

❖ เหตุการณ์พบผู้ป่วยอาการคล้ายไข้หวัดใหญ่เป็นกลุ่มก้อน



ที่มา : โปรแกรมตรวจสอบข่าวการระบาด



เหตุการณ์พบผู้ป่วยอาการคล้ายไข้หวัดใหญ่เป็นกลุ่มก้อนตั้งแต่วันที่ 1 มกราคม - 11 สิงหาคม 2563 พบจำนวน 26 เหตุการณ์ ใน 19 จังหวัด โดยพบในโรงเรียน/มหาวิทยาลัย 8 เหตุการณ์ เรือนจำ 9 เหตุการณ์ กองร้อยอาสารักษาดินแดน 1 เหตุการณ์ โรงพยาบาล 2 เหตุการณ์ โครงการศูนย์ปรับเปลี่ยนพฤติกรรม 1 เหตุการณ์ และค่ายบำบัดยาเสพติด 1 เหตุการณ์ ซึ่งเป็นสถานที่ที่มีการรวมตัวของคนหมู่มาก

หมายเหตุ : ข้อมูลอาจมีการเปลี่ยนแปลงย้อนหลังได้ทุกสัปดาห์ ตั้งแต่สัปดาห์แรก ดังนั้น จึงไม่ควรนำข้อมูลปัจจุบันไปอ้างอิง ในเอกสารวิชาการการนำข้อมูลไปอ้างอิงนั้น ขอให้ใช้ข้อมูลจากสรุปรายการประจำปี