

ผลสำรวจความคิดเห็นและความต้องการต่อหลักสูตรแพทย์ด้านเวชศาสตร์การเดินทางและท่องเที่ยว (Travel Medicine)

ข้อมูล :

1. ข้อมูลจากแบบสอบถาม
<https://docs.google.com/forms/d/1PkoLaW7dSstQeejiE4K8dv82svkZm6iQMkAl6ghzLG/M/edit>
2. ข้อมูลรายชื่อสำนักงานสาธารณสุขจังหวัด 77 จังหวัด สำนักงานป้องกันควบคุมโรค 12 แห่ง และสถาบันป้องกันควบคุมโรคเขตเมือง https://www.moph.go.th/index.php/link_department

ผลสำรวจความคิดเห็น (n=74)

ส่วนที่ 1 ด้านข้อมูลทั่วไป

จากการตอบแบบสำรวจของหน่วยงานที่เกี่ยวข้องจำนวนตัวอย่าง 74 คน พบว่าผู้ตอบแบบสำรวจส่วนใหญ่ มีอายุอยู่ในช่วง 45 – 54 ปี ร้อยละ 32.43 รองลงมา อยู่ในช่วงอายุ 55 – 64 ปี ร้อยละ 28.38 ระดับการศึกษาของผู้ที่ตอบแบบสำรวจอยู่ในระดับปริญญาโทมากที่สุด คิดเป็นร้อยละ 55.41 รองลงมาเป็นระดับปริญญาตรี ร้อยละ 37.84 หน่วยงานที่ตอบส่วนใหญ่ ร้อยละ 48.65 เป็นสำนักงานสาธารณสุขจังหวัด รองลงมาเป็นสำนักงานป้องกันควบคุมโรค และโรงพยาบาลชุมชน ร้อยละ 22.97 และ ร้อยละ 14.86 ตามลำดับ ผู้ที่ตอบแบบสำรวจ ร้อยละ 54.05 เป็นนักวิชาการสาธารณสุข และแพทย์ ร้อยละ 24.32 ซึ่งส่วนใหญ่อยู่ในระดับชำนาญการ ร้อยละ 41.89 รองลงมาเป็นระดับชำนาญการพิเศษ ร้อยละ 27.03 รายละเอียดดังตารางที่ 1

ตารางที่ 1 ข้อมูลทั่วไปของผู้ตอบแบบสำรวจ (n=74)

รายการ	จำนวน	ร้อยละ
กลุ่มอายุ (ปี)		
25 - 34 ปี	11	14.86
35 - 44 ปี	18	24.32
45 - 54 ปี	24	32.43
55 - 64 ปี	21	28.38
ระดับการศึกษา		
ปริญญาตรี	28	37.84
ปริญญาโท	41	55.41
ปริญญาเอก	5	6.76
หน่วยงาน		
โรงพยาบาลชุมชน	11	14.86
โรงพยาบาลทั่วไป	4	5.41
โรงพยาบาลศูนย์	3	4.05

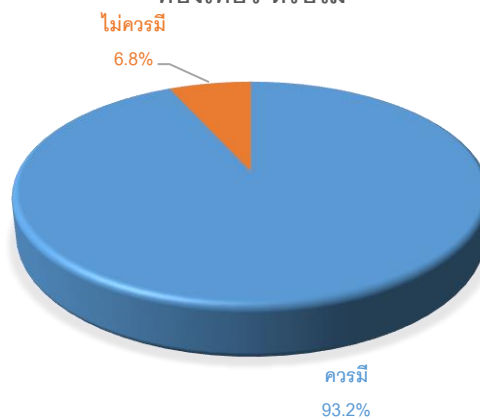
รายการ	จำนวน	ร้อยละ
สำนักงานป้องกันควบคุมโรค	17	22.97
สำนักงานสาธารณสุขจังหวัด	36	48.65
สถาบันป้องกันควบคุมโรคเขตเมือง	2	2.70
สายงาน		
นักวิชาการสาธารณสุข	40	54.05
พยาบาล	13	17.57
แพทย์	18	24.32
อื่นๆ	3	4.05
ระดับตำแหน่ง		
ชำนาญการ	31	41.89
ชำนาญการพิเศษ	20	27.03
ชำนาญงาน	1	1.35
เชี่ยวชาญ	12	16.22

ส่วนที่ 2 ความคิดเห็นต่อหลักสูตรแพทย์ด้านเวชศาสตร์การเดินทางและท่องเที่ยว

2.1 ท่านคิดว่าประเทศไทยควรมีแพทย์สาขาเวชศาสตร์การเดินทางและท่องเที่ยว (Travel Medicine) หรือไม่?

จากผลการสำรวจกลุ่มตัวอย่าง 74 คน พบว่า ร้อยละ 93.2 เห็นว่าควรมีแพทย์สาขาเวชศาสตร์การเดินทางและท่องเที่ยว (Travel Medicine) อยู่ในประเทศไทย มีเพียงร้อยละ 6.8 เท่านั้นที่คิดว่าไม่ควรมี เพราะคิดว่า มีผู้เชี่ยวชาญด้านอื่นอยู่แล้ว เช่น ด้าน Infectious disease และด้าน Tropical disease คิดว่าหลักระบาดวิทยาน่าจะครอบคลุมอยู่แล้ว และคิดว่าสภาพแวดล้อมในประเทศไม่เอื้ออำนวย เป็นต้น

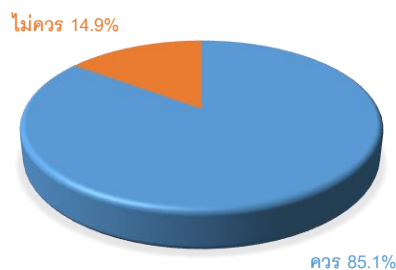
ท่านคิดว่าประเทศไทยควรมีแพทย์สาขาเวชศาสตร์การเดินทางและท่องเที่ยว หรือไม่



2.2 ท่านคิดว่าควรมีแพทย์ผู้เชี่ยวชาญหรือบุคลากรที่ปฏิบัติงานด้านเวชศาสตร์การเดินทางและท่องเที่ยว อยู่ในสถานพยาบาลหรือไม่?

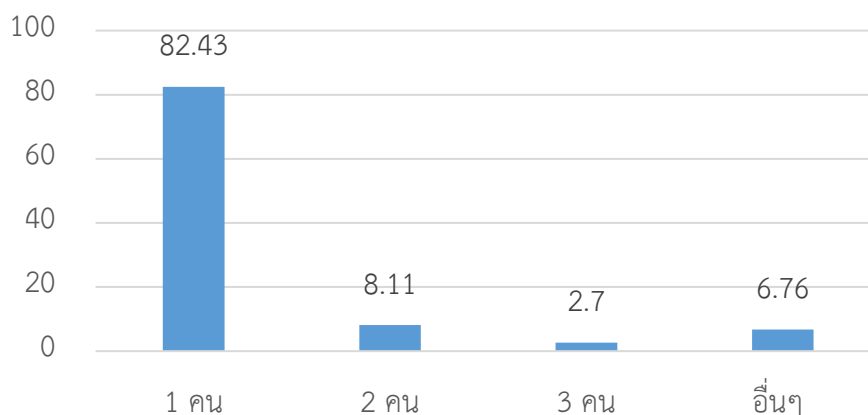
จากผลสำรวจกลุ่มตัวอย่าง 74 คน พบว่าส่วนใหญ่ร้อยละ 85.1 คิดว่าควรมีแพทย์ผู้เชี่ยวชาญหรือบุคลากรที่ปฏิบัติงานด้านเวชศาสตร์การเดินทางและท่องเที่ยวอยู่ในสถานพยาบาล ด้วยเหตุผลหลากหลาย เช่น ประเทศไทยมีรายได้หลักจากการท่องเที่ยว ปัจจุบันการท่องเที่ยวมีความหลากหลาย การมีผู้เชี่ยวชาญทางด้านนี้จะช่วยให้บริการได้ดีขึ้น เป็นความเชี่ยวชาญเฉพาะด้าน เป็นต้น และร้อยละ 14.9 คิดว่าไม่ควรมีแพทย์หรือบุคลากรด้านนี้อยู่ในสถานพยาบาล เพราะคิดว่าควรมีอยู่ในแค่สถานพยาบาลขนาดใหญ่เท่านั้น และยังขาดแคลนแพทย์ด้านนี้ เป็นต้น

ท่านคิดว่าควรมีแพทย์ผู้เชี่ยวชาญหรือบุคลากรที่ปฏิบัติงาน
ด้าน เวชศาสตร์การเดินทางและท่องเที่ยวอยู่ใน
สถานพยาบาลหรือไม่



2.3 ท่านต้องการให้มีแพทย์สาขานี้อย่างน้อยกี่คนต่อสถานพยาบาล

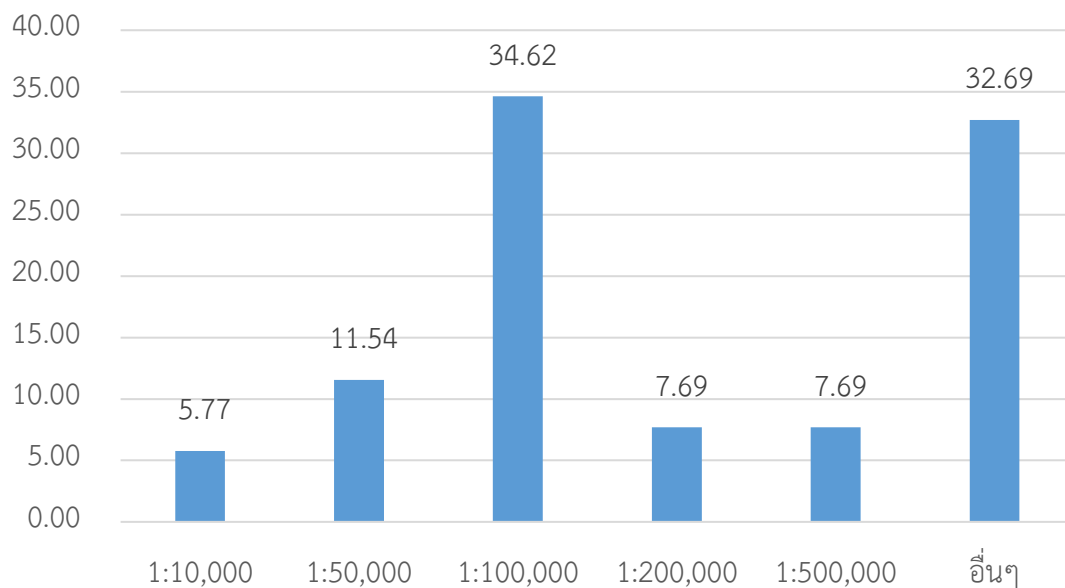
จากการสำรวจพบว่า ร้อยละ 82.43 ต้องการให้มีแพทย์สาขานี้ 1 คน ต่อสถานพยาบาล รองลงมา คือ 2 คน และ 3 คน คิดเป็นร้อยละ 8.11 และ 2.7 ตามลำดับ



หมายเหตุ: อื่นๆ ได้แก่ ขึ้นอยู่กับขนาด บริบทของสถานพยาบาลและจำนวนผู้มารับบริการ

2.4 ท่านคิดว่าสัดส่วนของแพทย์เวชศาสตร์การเดินทางและท่องเที่ยวต่อจำนวนประชากรควรเป็นเท่าใด

จากผลการสำรวจส่วนใหญ่ ร้อยละ 34.62 คิดว่าควรมีสัดส่วนแพทย์เวชศาสตร์การเดินทางและท่องเที่ยวต่อจำนวนประชากร เป็น 1 คน : 100,000 ประชากร และร้อยละ 32.69 เป็นเหตุผลอื่นๆ

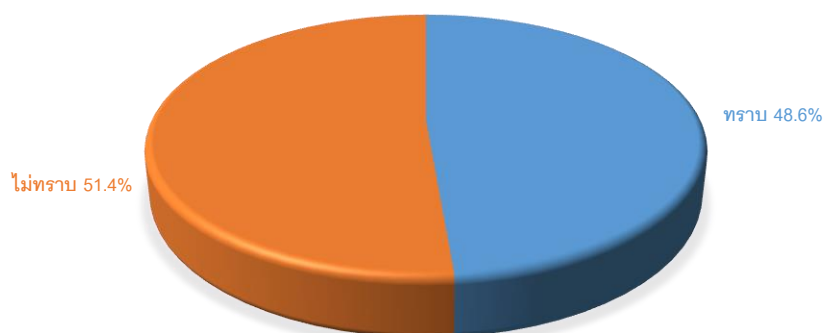


หมายเหตุ: อื่นๆ ได้แก่ ไม่ทราบ, ไม่แน่ใจ และให้คิดคำนวณจากจำนวนนักท่องเที่ยว เป็นต้น

2.5 ปัจจุบันท่านทราบหรือไม่ว่ามีการเปิดอบรมหลักสูตร ด้านเวชศาสตร์การเดินทางและท่องเที่ยว ที่สถาบันเวชศาสตร์ป้องกันศึกษา กรมควบคุมโรค แล้ว? (n=74)

จากผลการสำรวจ พบว่า ส่วนใหญ่ร้อยละ 51.4 ยังไม่ทราบว่ามีการเปิดอบรมหลักสูตร ด้านเวชศาสตร์การเดินทางและท่องเที่ยว ที่สถาบันเวชศาสตร์ป้องกันศึกษา กรมควบคุมโรคแล้ว มีเพียงร้อยละ 48.6 เท่านั้นที่ทราบ อาจเป็นเพราะหน่วยงานเพิ่งก่อตั้งใหม่ ยังไม่เป็นที่รู้จักมากนัก

ปัจจุบันท่านทราบหรือไม่ว่ามีการเปิดอบรมหลักสูตร ด้านเวชศาสตร์การเดินทาง และท่องเที่ยว ที่สถาบันเวชศาสตร์ป้องกันศึกษา กรมควบคุมโรคแล้ว



จัดทำโดย: กลุ่มนโยบายแผนและพัฒนาองค์กร สถาบันเวชศาสตร์ป้องกันศึกษา