

สถานการณ์โรคไข้หวัดใหญ่

สถานการณ์ต่างประเทศ

องค์การอนามัยโลก ชี้แจงว่า ข้อมูลระบาดวิทยา และไวรัสวิทยาในปัจจุบัน ควรวิเคราะห์และอธิบายผลอย่างระมัดระวัง เนื่องจากการระบาดของ COVID-19 อย่างต่อเนื่อง อาจส่งผลให้ประชากรมีพฤติกรรมสุขภาพ การเฝ้าระวังในพื้นที่เฝ้าระวังเฉพาะ แตกต่างไป เนื่องจากประเทศสมาชิก มีมาตรการเพื่อลดการแพร่ระบาดของเชื้อไวรัส COVID-19 ซึ่งอาจมีผลต่อการแพร่ระบาดของเชื้อไวรัสไข้หวัดใหญ่ ด้วยเช่นกัน

การรายงานสถานการณ์โรคไข้หวัดใหญ่ในภาพรวมทั่วโลก ณ วันที่ 17 สิงหาคม 2563 โดยภาพรวมในขณะนี้ สถานการณ์อยู่ในระดับต่ำกว่าที่คาดการณ์ ในช่วงเวลานี้ของปีประเทศเขตตอบอุ่นของซีกโลกใต้ สถานการณ์โรคไข้หวัดใหญ่ยังไม่เริ่มต้น โดยมีรายงานการตรวจพบโรคไข้หวัดใหญ่น้อยมากประเทศในเขตตอบอุ่นของซีกโลกเหนือ สถานการณ์โรคไข้หวัดใหญ่ อยู่ในระดับต่ำกว่าฤดูกาล ในประเทศแถบแคริบเบียนและอเมริกากลางมีรายงานการตรวจพบเชื้อไข้หวัดใหญ่ประปราย สถานการณ์การติดเชื้อทางเดินหายใจเฉียบพลันรุนแรง (SARI) เพิ่มขึ้นในบางประเทศที่มีการรายงานในประเทศเขตร้อนของอเมริกาใต้และแอฟริกาใต้ ไม่มีรายงานการตรวจพบเชื้อไวรัสไข้หวัดใหญ่ในประเทศที่มีการรายงานประเทศในเอเชียใต้ และประเทศในเอเชียตะวันออกเฉียงใต้ ไม่มีรายงานการตรวจพบโรคไข้หวัดใหญ่ สถานการณ์ในภาพรวมทั่วโลก มีการรายงานในระดับต่ำมากโดยส่วนใหญ่พบเชื้อไวรัสไข้หวัดใหญ่ชนิด A องค์การอนามัยโลกแนะนำให้มีการจัดการที่เหมาะสมเพื่อควบคุมการติดเชื้อ และฉีดวัคซีนป้องกันไข้หวัดใหญ่ในกลุ่มเสี่ยง โดยมีรายละเอียดสถานการณ์ในแต่ละภูมิภาคดังต่อไปนี้

องค์การอนามัยโลก สนับสนุนให้ประเทศสมาชิก ส่งผลตรวจทางห้องปฏิบัติการโรคไข้หวัดใหญ่ และ COVID-19 เพื่อสร้างรูปแบบการรายงานในระดับภูมิภาค และระดับโลก

- **ประเทศในเขตตอบอุ่นของซีกโลกใต้** สถานการณ์โรคไข้หวัดใหญ่ อยู่ในระดับต่ำกว่าฤดูกาลเมื่อเปรียบเทียบกับฤดูกาลก่อนหน้า
- ในเอเชียเนียบมีรายงานผู้ป่วยกลุ่มอาการคล้ายไข้หวัดใหญ่ (ILI) และตัวบ่งชี้สถานการณ์โรคไข้หวัดใหญ่ชนิดอื่นๆ อยู่ในระดับต่ำกว่าปกติในช่วงเวลานี้ของปีในเอเชียเนียบ มีรายงานผู้ป่วยกลุ่มอาการคล้ายไข้หวัดใหญ่ (ILI) และตัวบ่งชี้สถานการณ์โรคไข้หวัดใหญ่อื่นๆ อยู่ในระดับต่ำกว่าปกติในช่วงเวลานี้ของปี และแม้ว่าจะมีการทดสอบเชื้อไข้หวัดใหญ่ ในประเทศออสเตรเลียและประเทศนิวซีแลนด์เพิ่มขึ้น แต่พบเชื้อไวรัสไข้หวัดใหญ่น้อยมาก ซึ่งเชื้อไวรัสทางเดินหายใจชนิดอื่นๆ ที่พบบ่อยที่สุด คือ rhinovirus

- ในแอฟริกาใต้ไม่มีรายงานการตรวจพบเชื้อไวรัสไข้หวัดใหญ่ในกลุ่มตัวอย่างของผู้ป่วยกลุ่มอาการคล้ายไข้หวัดใหญ่ (ILI) และโรคปอดบวมจากการเฝ้าระวังเฉพาะพื้นที่ แต่พบว่า มีกลุ่มตัวอย่างของโรคปอดบวมมากถึง 15% ที่ให้ผลเป็นผลบวก ต่อเชื้อไวรัสที่ก่อโรคทางเดินหายใจในเด็ก (RSV) และพบว่า มีกลุ่มผู้ป่วยทางเดินหายใจมากถึง 45% ที่ติดเชื้อโรค COVID-19 ในช่วงระยะเวลาของการรายงานนี้
- ในเขตอบอุ่นของอเมริกาใต้ ประเทศอาร์เจนตินามีรายงานการตรวจพบเชื้อไวรัสไข้หวัดใหญ่เพียงเล็กน้อย แม้ว่าจะมีตัวอย่างส่งตรวจในจำนวนมาก ประเทศชิลี พบผู้ติดเชื้อระบบทางเดินหายใจเฉียบพลันรุนแรง (SARI) ลดลงอย่างต่อเนื่อง ในขณะที่ประเทศปารากวัย พบผู้ติดเชื้อระบบทางเดินหายใจเฉียบพลันรุนแรง (SARI) เพิ่มขึ้นซึ่งสัมพันธ์กับเวลาที่พบโรค COVID-19 เพิ่มขึ้น
- **ประเทศเขตร้อนของอเมริกากลาง แคริบเบียนและอเมริกาใต้** ในประเทศแคริบเบียนและอเมริกากลางมีรายงานการตรวจพบเชื้อไวรัสไข้หวัดใหญ่ประปราย ในประเทศเบลีซ ประเทศคอสตาริกามีการรายงานพบผู้ติดเชื้อ SARI และ ILI ลดลงอย่างต่อเนื่อง ในประเทศฮอนดูรัส มีการรายงานพบผู้ติดเชื้อ SARI ลดลงอย่างต่อเนื่อง แต่ยังคงอยู่ในระดับสูงกว่าเกณฑ์การระบาดและมีการรายงานการตรวจพบเชื้อ COVID-19 เพิ่มสูงขึ้นในหลายประเทศในภูมิภาคย่อย
- ในประเทศเขตร้อนของอเมริกาใต้ไม่มีรายงานการตรวจพบเชื้อไวรัสไข้หวัดใหญ่ สถานการณ์ผู้ติดเชื้อ SARI ในประเทศบราซิลลดลง ในขณะที่ประเทศโคลัมเบีย มีการรายงานพบผู้ติดเชื้อ SARI เพิ่มขึ้นสูงกว่าเกณฑ์ตามฤดูกาล ซึ่งมีความสัมพันธ์กับการเพิ่มขึ้นของการแพร่ระบาดของโรค COVID-19
- **ประเทศเขตร้อนของแอฟริกา** มีรายงานการตรวจพบไวรัสไข้หวัดใหญ่ประปรายหรือไม่มีการตรวจพบไวรัสในประเทศที่รายงาน ในแอฟริกาตะวันตกมีรายงานการตรวจพบไวรัสไข้หวัดใหญ่ชนิด B ประปราย ในประเทศโกตดิวัวร์ จากการทดสอบเชื้อโรคไข้หวัดใหญ่ในประเทศบูร์กินาฟาโซ ประเทศมาลี ประเทศไนเจอร์และประเทศโตโกไม่พบโรคไข้หวัดใหญ่ ในสาธารณรัฐแอฟริกากลาง มีรายงานพบผู้ติดเชื้อ SARI เพิ่มขึ้นแม้ว่าจะไม่มีรายงานการเฝ้าระวังทางไวรัสวิทยา ในแอฟริกาตะวันออก ประเทศมอริเชียสไม่มีรายงานการตรวจพบเชื้อไข้หวัดใหญ่
- **ประเทศเอเชียเขตร้อน** ในเอเชียใต้มีรายงานสถานการณ์ผู้ป่วย ILI และ SARI อยู่ในระดับต่ำและไม่มีรายงานการตรวจพบเชื้อไข้หวัดใหญ่ในประเทศที่มีการรายงาน
- ในเอเชียตะวันออกเฉียงใต้ไม่มีรายงานการตรวจพบเชื้อไข้หวัดใหญ่ ในประเทศที่มีการรายงาน
- **ประเทศในเขตออบอุ่นซีกโลกเหนือ** ในภาพรวม พบสถานการณ์โรคไข้หวัดใหญ่อยู่ในระดับฤดูกาล ตัวบ่งชี้สถานการณ์เกิดโรคไข้หวัดใหญ่รวมถึงร้อยละของผลบวกของโรคไข้หวัดใหญ่อยู่ในระดับที่ต่ำ ในประเทศสหรัฐอเมริกา สถานการณ์พบผู้ป่วย ILI เพิ่มขึ้นเล็กน้อยในช่วง 2-3 สัปดาห์ที่ผ่านมาและสูงกว่าเกณฑ์การแพร่ระบาดของโรคในช่วงเวลาเดียวกัน แต่ยังคงต่ำกว่าเกณฑ์มาตรฐาน ยกเว้นใน เด็กช่วงอายุ 0-4 ปีที่พบว่าสูงกว่าเกณฑ์มาตรฐานร้อยละของการเสียชีวิตที่เกิดจาก

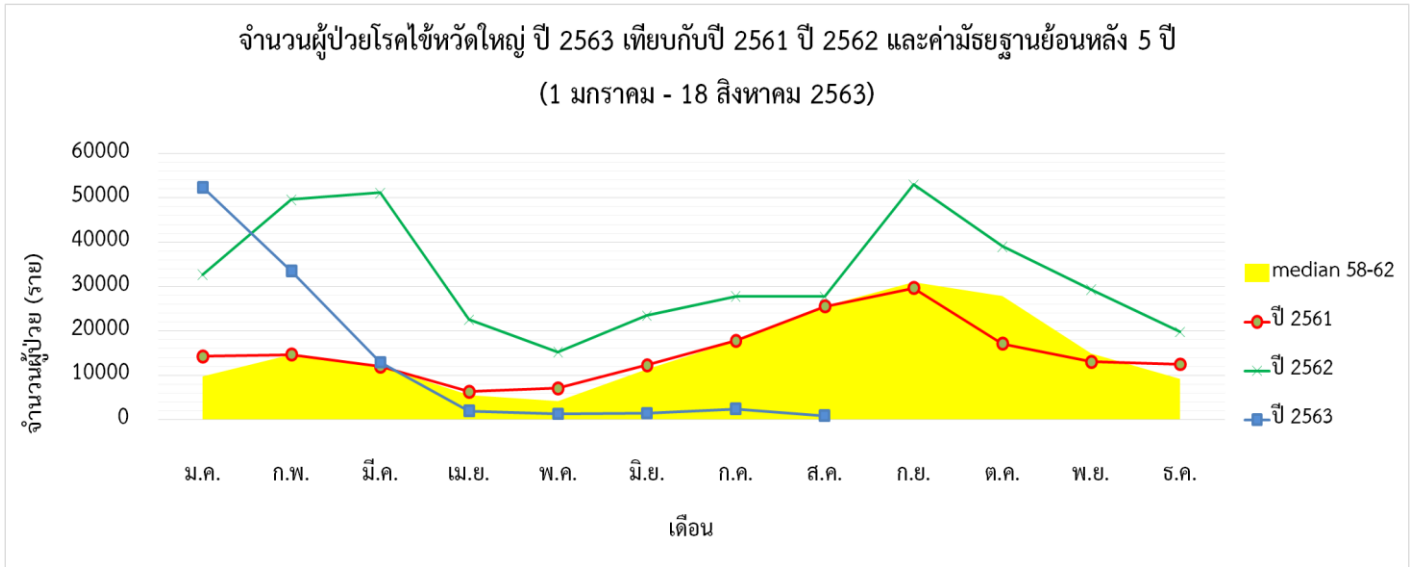
โรคปอดบวม โรคไข้หวัดใหญ่หรือโรคCOVID-19 สูงกว่าเกณฑ์การแพร่ระบาดของโรคเนื่องจากการรายงานการเสียชีวิตจากโรค COVID-19 ล่าช้า หรือไม่สมบูรณ์

- ในยุโรปสถานการณ์โรคไข้หวัดใหญ่อยู่ในระดับฤดูกาล การคาดการณ์อัตราการตายแบบรวมจากเครือข่าย EuroMOMO กลับสู่ระดับปกติที่คาดไว้หลังจากช่วงเวลาที่มียอัตราการตายมากในบางประเทศที่สอดคล้องกับสถานการณ์การแพร่ระบาดของโรค COVID-19 ในปัจจุบัน
- ในเอเชียกลาง และในแอฟริกาเหนือ ไม่มีการรายงานสถานการณ์โรคไข้หวัดใหญ่ ที่เป็นปัจจุบัน
- ในเอเชียตะวันตกไม่มีการรายงานการตรวจพบเชื้อไวรัสไข้หวัดใหญ่และพบผู้ป่วยILI อยู่ในระดับต่ำทุกประเทศที่รายงาน
- ในเอเชียตะวันออกเฉียงใต้ชี้วัดอาการป่วยของโรคไข้หวัดใหญ่และสถานการณ์ของโรคไข้หวัดใหญ่อยู่ในระดับตามฤดูกาลในทุกประเทศ

ที่มา : องค์การอนามัยโลก

https://www.who.int/influenza/surveillance_monitoring/updates/2020_08_17_surveillance_update_374.pdf?ua=1

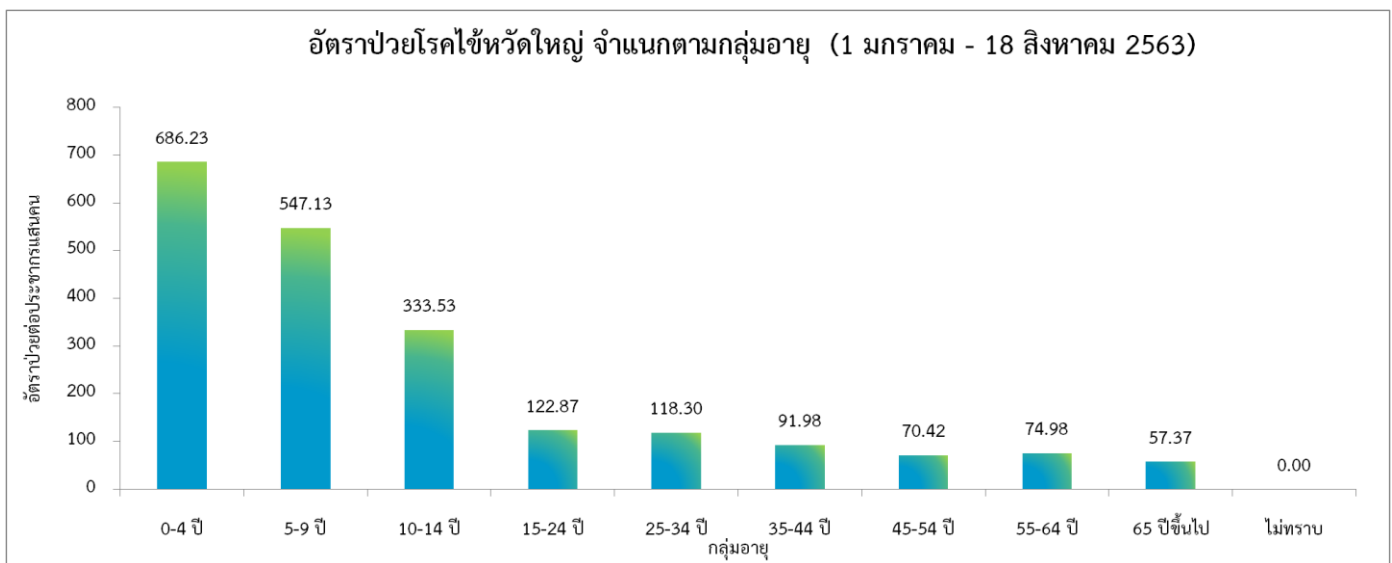
สถานการณ์ประเทศไทย



ที่มา : รายงาน 506 สำนักระบาดวิทยา

สถานการณ์โรคไข้หวัดใหญ่ในปี 2563 ข้อมูลตั้งแต่วันที่ 1 มกราคม-18 สิงหาคม 2563 มีรายงานผู้ป่วยทั่วประเทศจำนวน 106,943 ราย คิดเป็นอัตราป่วย 161.30 ต่อประชากรแสนคน เสียชีวิต 3 ราย คิดเป็นอัตราป่วยตายร้อยละ 0.00 จำนวนผู้ป่วยสะสมในภาพรวม ลดลง จำนวนผู้ป่วยสะสมมีแนวโน้มลดลงต่ำกว่าค่ามัธยฐาน 5 ปีย้อนหลัง

❖ จำแนกตามกลุ่มอายุ



ที่มา : รายงาน 506 สำนักระบาดวิทยา

การเกิดโรคไข้หวัดใหญ่จำแนกตามกลุ่มอายุ พบว่าส่วนใหญ่พบผู้ป่วยอยู่ในกลุ่มอายุ 0 - 4 ปี มีอัตราป่วยสูงสุดคือ 686.23 ต่อประชากรแสนคน รองลงมาคือ กลุ่มอายุ 5 - 9 ปี มีอัตราป่วย 547.13 ต่อประชากรแสนคน และกลุ่มอายุ 10 - 14 ปี มีอัตราป่วย 333.53 ต่อประชากรแสนคน ตามลำดับ จะเห็นได้ว่ากลุ่มผู้ป่วยที่มีอัตราป่วยสูงจะอยู่ในช่วงวัยเด็กจึงต้องมีการให้ความสำคัญต่อการป้องกันควบคุมโรคในกลุ่มวัยเรียนและเด็ก และในสถานที่ที่มีการรวมตัวกันของคนหมู่มาก มากขึ้น

❖ จำแนกรายภาค

ภาค	ผู้ป่วย (ราย)	ผู้ป่วยตาย (ราย)	อัตราป่วย (ต่อประชากรแสนคน)	อัตราตาย (ต่อประชากรแสนคน)	อัตราป่วยตาย (ร้อยละ)
กลาง	42,568	0	254.04	0.00	0.00
เหนือ	27,843	0	223.89	0.00	0.00
ตะวันออกเฉียงเหนือ	30,183	2	137.18	0.01	0.01
ใต้	6,349	1	67.35	0.01	0.02

ที่มา : รายงาน 506 สำนักระบาดวิทยา

การกระจายของการเกิดโรคไข้หวัดใหญ่รายภาค พบว่า ภาคที่มีอัตราป่วยสูงสุด คือ ภาคกลาง อัตราป่วย 254.04 ต่อประชากรแสนคน รองลงมา คือ ภาคเหนืออัตราป่วย 223.89 ต่อประชากรแสนคน ภาคตะวันออกเฉียงเหนือ อัตราป่วย 137.18 ต่อประชากรแสนคน และน้อยที่สุด คือ ภาคใต้ อัตราป่วย 67.35 ต่อประชากรแสนคน ตามลำดับ นอกจากนี้ยังพบผู้ป่วยเสียชีวิตจำนวนรวมทั้งหมด 3 ราย ที่ภาคตะวันออกเฉียงเหนือ 2 ราย และภาคใต้ 1 ราย

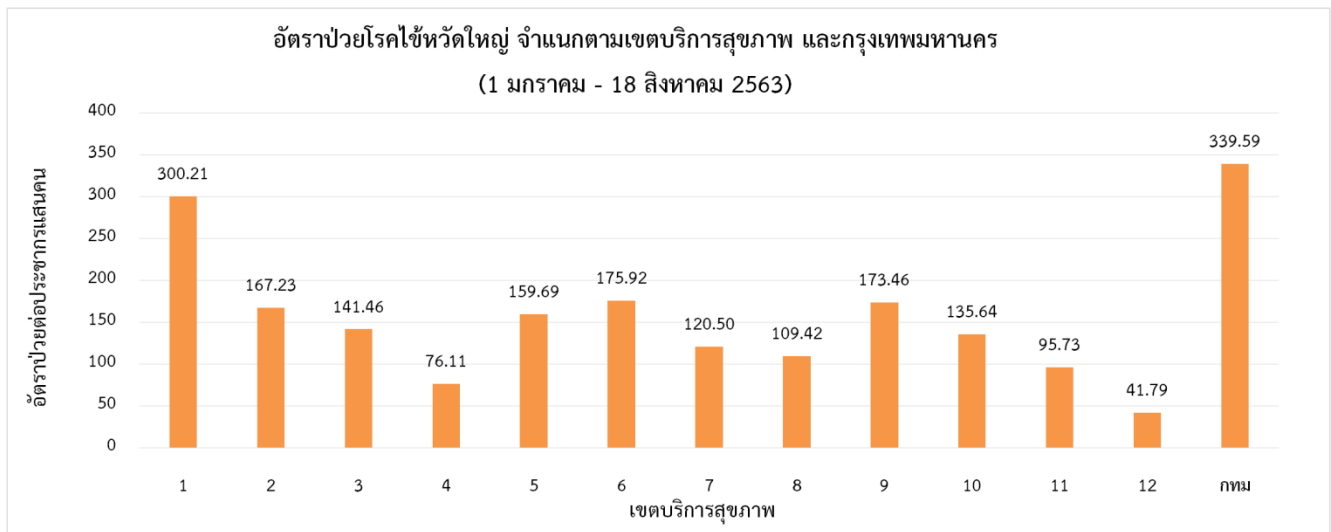
❖ จำแนกตามอัตราป่วยรายจังหวัด 5 อันดับ

อันดับ	จังหวัด	จำนวนผู้ป่วย (ราย)	อัตราป่วย(ต่อประชากรแสนคน)
1	พะเยา	2,190	459.93
2	เชียงใหม่	6,992	398.34
3	หนองคาย	1,913	366.48
4	ระยอง	2,488	346.87

ที่มา : รายงาน 506 สำนักระบาดวิทยา

การกระจายของการเกิดโรคไข้หวัดใหญ่รายจังหวัด พบว่าจังหวัดที่มีอัตราป่วยสูงสุด คือ จังหวัดพะเยา อัตราป่วย 459.93 ต่อประชากรแสนคน รองลงมา คือ เชียงใหม่ อัตราป่วย 398.34 ต่อประชากรแสนคน หนองคาย อัตราป่วย 366.48 ต่อประชากรแสนคน ระยอง อัตราป่วย 346.87 ต่อประชากรแสนคน และกรุงเทพมหานคร อัตราป่วย 339.59 ต่อประชากรแสนคนตามลำดับ

❖ จำแนกตามเครือข่ายบริการและกรุงเทพมหานคร



ที่มา : รายงาน 506 สำนักระบาดวิทยา

เมื่อพิจารณาจำแนกผู้ป่วยตามเขตบริการสุขภาพและกรุงเทพมหานคร พบว่า กรุงเทพมหานคร มีอัตราป่วยสูงสุด คือ 339.59 ต่อประชากรแสนคน รองลงมาคือเขตบริการสุขภาพที่ 1 อัตราป่วย 300.21 ต่อประชากรแสนคน และ เขตบริการสุขภาพที่ 6 อัตราป่วย 175.92 ต่อประชากรแสนคน ตามลำดับ

สถานการณ์โรคไข้หวัดใหญ่ ปี 2563 จำแนกตามรายจังหวัด (ข้อมูล ณ วันที่ 18 สิงหาคม 2563)

จังหวัด/พื้นที่	รวม		อัตรา			
	จำนวนป่วย (ราย)	จำนวนตาย (ราย)	ประชากร	อัตราป่วย (ต่อประชากรแสนคน)	อัตราตาย (ต่อประชากรแสนคน)	อัตราป่วยตาย (ร้อยละ)
รวมทั้งประเทศ	106943	3	66301242	161.30	0.00	0.00
ภาคเหนือ	27843	0	12436028	223.89	0.00	0.00
สคร.1 เชียงใหม่/เครือข่ายบริการที่ 1	23107	0	5878537	300.21	0.00	0.00
เชียงใหม่	12289	0	1755291	398.34	0.00	0.00
เชียงราย	3031	0	1289873	287.70	0.00	0.00
ลำปาง	2415	0	744714	256.47	0.00	0.00
ลำพูน	1675	0	405936	203.97	0.00	0.00
แม่ฮ่องสอน	448	0	280826	128.91	0.00	0.00
น่าน	1047	0	479414	169.58	0.00	0.00
พะเยา	1561	0	476157	459.93	0.00	0.00
แพร่	641	0	446326	188.65	0.00	0.00
สคร.2 พิษณุโลก/เครือข่ายบริการที่ 2	6612	0	3565071	167.23	0.00	0.00
เพชรบูรณ์	1105	0	994936	144.53	0.00	0.00
พิษณุโลก	2693	0	866129	270.51	0.00	0.00
สุโขทัย	1032	0	598287	127.36	0.00	0.00
ตาก	590	0	649472	99.00	0.00	0.00
อุตรดิตถ์	1192	0	456247	170.08	0.00	0.00
สคร.3 นครสวรรค์/เครือข่ายบริการที่ 3	7212	0	2992420	141.46	0.00	0.00
ชัยนาท	126	0	328993	41.64	0.00	0.00
กำแพงเพชร	2259	0	728470	117.23	0.00	0.00
นครสวรรค์	3742	0	1064649	216.69	0.00	0.00
พิจิตร	707	0	540620	124.67	0.00	0.00
อุทัยธานี	378	0	329688	79.17	0.00	0.00

สถานการณ์โรคไข้หวัดใหญ่

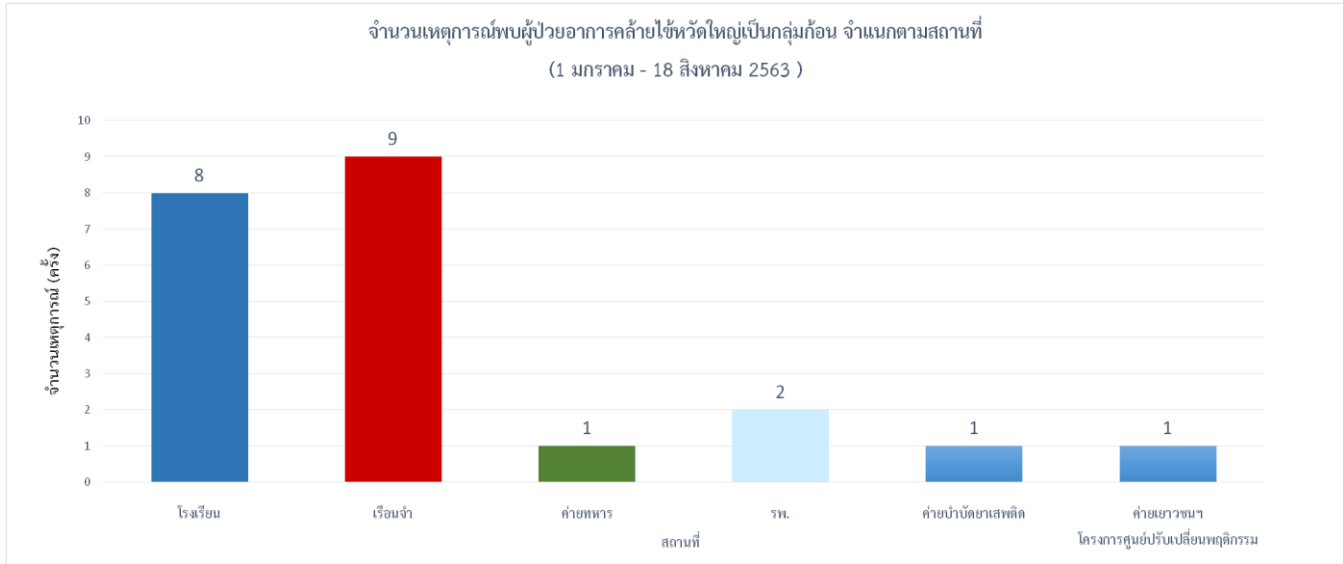
กองโรคติดต่อทั่วไป กรมควบคุมโรค กระทรวงสาธารณสุข
Division of Communicable Diseases

จังหวัด/พื้นที่	รวม		อัตรา			
	จำนวนป่วย (ราย)	จำนวนตาย (ราย)	ประชากร	อัตราป่วย (ต่อประชากรแสนคน)	อัตรามตาย (ต่อประชากรแสนคน)	อัตราป่วยตาย (ร้อยละ)
ภาคกลาง	42568	0	16756435	254.04	0.00	0.00
สคร.4 สระบุรี/ เครือข่ายบริการที่ 4	4067	0	5343264	76.11	0.00	0.00
อ่างทอง	382	0	281014	135.94	0.00	0.00
ลพบุรี	565	0	758003	74.54	0.00	0.00
นครนายก	192	0	259718	73.93	0.00	0.00
นนทบุรี	692	0	1238015	55.90	0.00	0.00
อยุธยา	918	0	815647	112.55	0.00	0.00
ปทุมธานี	657	0	1137603	57.75	0.00	0.00
สระบุรี	536	0	643531	83.29	0.00	0.00
สิงห์บุรี	125	0	209733	59.60	0.00	0.00
สคร.5 ราชบุรี/ เครือข่ายบริการที่ 5	8503	0	5324608	159.69	0.00	0.00
กาญจนบุรี	1497	0	890565	168.10	0.00	0.00
นครปฐม	2264	0	914273	247.63	0.00	0.00
เพชรบุรี	486	0	483335	100.55	0.00	0.00
ประจวบคีรีขันธ์	714	0	546396	130.67	0.00	0.00
ราชบุรี	1068	0	872615	122.39	0.00	0.00
สมุทรสาคร	851	0	573215	148.46	0.00	0.00
สมุทรสงคราม	235	0	193847	121.23	0.00	0.00
สุพรรณบุรี	1388	0	850362	163.22	0.00	0.00
สคร.6 ชลบุรี/ เครือข่ายบริการที่ 6	10711	0	6088563	175.92	0.00	0.00
ฉะเชิงเทรา	1677	0	712449	235.39	0.00	0.00
จันทบุรี	960	0	535478	179.28	0.00	0.00
ชลบุรี	2284	0	1522285	150.04	0.00	0.00
ปราจีนบุรี	691	0	489592	141.14	0.00	0.00
ระยอง	2488	0	717276	346.87	0.00	0.00
สระแก้ว	207	0	563014	36.77	0.00	0.00
สมุทรปราการ	2253	0	1318687	170.85	0.00	0.00
ตราด	151	0	229782	65.71	0.00	0.00

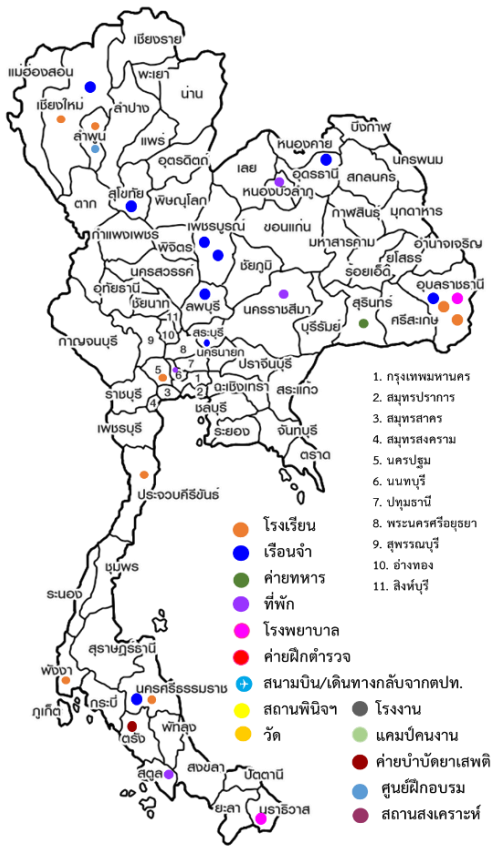
จังหวัด/พื้นที่	รวม		อัตรา			
	จำนวนป่วย (ราย)	จำนวนตาย (ราย)	ประชากร	อัตราป่วย (ต่อประชากรแสนคน)	อัตราตาย (ต่อประชากรแสนคน)	อัตราป่วยตาย (ร้อยละ)
ภาคตะวันออกเฉียงเหนือ	30183	2	22002359	142.58	0.03	0.02
สคร.7 ขอนแก่น/ เครือข่ายบริการที่ 7	6100	0	5062199	120.50	0.00	0.00
กาฬสินธุ์	512	0	985676	51.94	0.00	0.00
ขอนแก่น	3721	0	1805903	206.05	0.00	0.00
มหาสารคาม	958	0	963060	99.47	0.00	0.00
ร้อยเอ็ด	909	0	1307560	69.52	0.00	0.00
สคร.8 อุดรธานี/ เครือข่ายบริการที่ 8	6077	0	5553738	109.42	0.00	0.00
บึงกาฬ	480	0	423485	113.35	0.00	0.00
เลย	882	0	642220	137.34	0.00	0.00
นครพนม	954	0	718406	132.79	0.00	0.00
หนองบัวลำภู	647	0	511878	126.40	0.00	0.00
หนองคาย	1913	0	521995	366.48	0.00	0.00
สกลนคร	440	0	1150876	38.23	0.00	0.00
อุดรธานี	761	0	1584878	48.02	0.00	0.00
สคร.9 นครราชสีมา/ เครือข่ายบริการที่ 9	11748	2	6772779	173.46	0.03	0.02
บุรีรัมย์	2404	0	1593378	150.87	0.00	0.00
ชัยภูมิ	1843	0	1139067	161.80	0.00	0.00
นครราชสีมา	6599	2	2642815	249.70	0.08	0.03
สุรินทร์	902	0	1397519	64.54	0.00	0.00
สคร.10 อุบลราชธานี/ เครือข่ายบริการที่ 10	6258	0	4613643	135.64	0.00	0.00
อำนาจเจริญ	279	0	378363	73.74	0.00	0.00
มุกดาหาร	716	0	351532	203.68	0.00	0.00
ศรีสะเกษ	752	0	1472521	51.07	0.00	0.00
อุบลราชธานี	3919	0	1872091	209.34	0.00	0.00
ยโสธร	592	0	539136	109.81	0.00	0.00

จังหวัด/พื้นที่	รวม		อัตรา			
	จำนวนป่วย (ราย)	จำนวนตาย (ราย)	ประชากร	อัตราป่วย (ต่อประชากรแสนคน)	อัตราตาย (ต่อประชากรแสนคน)	อัตราป่วยตาย (ร้อยละ)
ภาคใต้	6349	1	9426888	91.03	0.01	0.01
สคร.11 นครศรีธรรมราช/ เครือข่ายบริการที่ 11	4276	1	4466673	95.73	0.02	0.02
ชุมพร	641	0	510307	125.61	0.00	0.00
กระบี่	384	0	471754	81.40	0.00	0.00
นครศรีธรรมราช	1325	0	1558958	84.99	0.00	0.00
พังงา	348	0	267866	129.92	0.00	0.00
ภูเก็ต	457	0	406113	112.53	0.00	0.00
ระนอง	59	0	191134	30.87	0.00	0.00
สุราษฎร์ธานี	1062	1	1060541	100.14	0.09	0.09
สคร.12 สงขลา/ เครือข่ายบริการที่ 12	2073	0	4960215	41.79	0.00	0.00
นราธิวาส	688	0	799357	86.07	0.00	0.00
ปัตตานี	76	0	713937	10.65	0.00	0.00
พัทลุง	417	0	524951	79.44	0.00	0.00
สตูล	59	0	320637	18.40	0.00	0.00
สงขลา	482	0	1428429	33.74	0.00	0.00
ตรัง	210	0	643093	32.65	0.00	0.00
ยะลา	141	0	529811	26.61	0.00	0.00
กรุงเทพมหานคร	19287	0	5679532	339.59	0.00	0.00

❖ เหตุการณ์พบผู้ป่วยอาการคล้ายไข้หวัดใหญ่เป็นกลุ่มก้อน



ที่มา : โปรแกรมตรวจสอบข่าวการระบาด



เหตุการณ์พบผู้ป่วยอาการคล้ายไข้หวัดใหญ่เป็นกลุ่มก้อนตั้งแต่วันที่ 1 มกราคม – 18 สิงหาคม 2563 พบจำนวน 26 เหตุการณ์ ใน 19 จังหวัด โดยพบในโรงเรียน/มหาวิทยาลัย 8 เหตุการณ์ เรือนจำ 9 เหตุการณ์ กองร้อยอาสารักษาดินแดน 1 เหตุการณ์ โรงพยาบาล 2 เหตุการณ์ โครงการศูนย์ปรับเปลี่ยนพฤติกรรม 1 เหตุการณ์ และค่ายบำบัดยาเสพติด 1 เหตุการณ์ ซึ่งเป็นสถานที่ที่มีการรวมตัวของคนหมู่มาก

หมายเหตุ: ข้อมูลอาจมีการเปลี่ยนแปลงย้อนหลังได้ทุกสัปดาห์ ตั้งแต่สัปดาห์แรก ดังนั้น จึงไม่ควรนำข้อมูลปัจจุบันไปอ้างอิง ในเอกสารวิชาการการนำข้อมูลไปอ้างอิงนั้น ขอให้ใช้ข้อมูลจากสรุปรายงานประจำปี