



กรมควบคุมโรค
Department of Disease Control

กรมควบคุมโรค กระทรวงสาธารณสุข

Department of Disease Control, Ministry of Public Health

กองระบาดวิทยา Division of Epidemiology

www.ddc.moph.go.th โทร: 0 2590 3800 โทรสาร: 0 2590 3845

รายงานสถานการณ์โรคหัดและหัดเยอรมัน ปี พ.ศ. 2562-2563

ข้อมูล ณ วันที่ 31 กรกฎาคม 2563

กลุ่มพัฒนาระบบเฝ้าระวังทางระบาดวิทยาโรคติดต่อ

กองระบาดวิทยา กรมควบคุมโรค

ข้อมูลจากกองระบาดวิทยา โดยใช้ฐานข้อมูลโครงการกำจัดหัด ตั้งแต่วันที่ 1 มกราคม-31 ธันวาคม 2562 พบว่า ประเทศไทยมีรายงานผู้ป่วยไข้ออกผื่นหรือสงสัยหัด หัดเยอรมัน ทั้งสิ้น 9,255 ราย เสียชีวิต 25 ราย (อัตราป่วยตาย ร้อยละ 0.27) เป็นผู้ป่วยที่ได้รับการยืนยันทางห้องปฏิบัติการ 3,617 ราย (ร้อยละ 39) เป็นผู้ป่วยที่มีความเชื่อมโยงทางระบาดวิทยา 794 ราย (ร้อยละ 17) โดยกลุ่มผู้ป่วยที่ได้รับการยืนยันทางห้องปฏิบัติการและผู้ป่วยที่มีความเชื่อมโยงทางระบาดวิทยา พบอัตราป่วยสูงสุด 4 อันดับแรก ในกลุ่มผู้ป่วยอายุน้อยกว่า 1 ปี อัตราป่วย 128.60 ต่อแสนประชากร รองลงมา คือ กลุ่มอายุ 1-4 ปี (32.47) อายุ 20-29 ปี (12.43) อายุ 5-9 ปี (11.58) และจังหวัดที่พบอัตราป่วยต่อแสนประชากรสะสมมากที่สุด ได้แก่ จังหวัดนครราชสีมา อัตราป่วย 97.52 ต่อแสนประชากร รองลงมา คือ จังหวัดปัตตานี (96.54) ยะลา (32.44) ภูเก็ต (30.01) และสตูล (29.05) ผู้ป่วยส่วนใหญ่ไม่เคยได้รับวัคซีนหรือไม่แน่ใจว่าเคยได้รับวัคซีนมาก่อน ร้อยละ 84

สถานการณ์โรคหัด ตั้งแต่วันที่ 1 มกราคม-31 กรกฎาคม 2563 ประเทศไทยมีรายงานผู้ป่วยไข้ออกผื่นหรือสงสัยหัด หัดเยอรมัน ทั้งสิ้น 1,448 ราย เป็นผู้ป่วยที่ได้รับการยืนยันหัดทางห้องปฏิบัติการ 361 ราย (ร้อยละ 24) และผู้ป่วยที่มีความเชื่อมโยงทางระบาดวิทยา 256 ราย (ร้อยละ 17) โดยกลุ่มผู้ป่วยที่ได้รับการยืนยันหัดทางห้องปฏิบัติการและผู้ป่วยที่มีความเชื่อมโยงทางระบาดวิทยา พบอัตราป่วยสูงสุดในกลุ่มอายุน้อยกว่า 1 ปี (12.64 ต่อแสนประชากร) รองลงมา คือ กลุ่มอายุ 20-29 ปี (2.17) อายุ 1-4 ปี (1.98) อายุ 30-39 ปี (1.64) และ อายุ 15-19 ปี (1.01) ตามลำดับ เป็นผู้ป่วยสัญชาติไทย 592 ราย (ร้อยละ 95) เมียนมาร์ 16 ราย (ร้อยละ 3) อื่น ๆ 9 ราย (ร้อยละ 2) อัตราส่วนเพศหญิงต่อชายเท่ากับ 1:2 จังหวัดที่พบอัตราป่วยต่อแสนประชากรสะสมมากที่สุด 5 อันดับแรก ได้แก่ จังหวัดกระบี่ (30.62 ต่อแสนประชากร) นครราชสีมา (12.49) ภูเก็ต (6.48) เชียงใหม่ (4.32) และสตูล (3.39) ตามลำดับ จากการสอบสวนโรคพบว่า ผู้ป่วยร้อยละ 78 (1,111 ราย) ไม่เคยได้รับวัคซีนหรือไม่แน่ใจว่าเคยได้รับวัคซีนมาก่อน เคยได้รับวัคซีนแต่ไม่ทราบจำนวนครั้ง ร้อยละ 10 เคยได้รับวัคซีน 1 ครั้ง ร้อยละ 8 เคยได้รับวัคซีน 2 ครั้ง ร้อยละ 4

สถานการณ์ใน 4 จังหวัดภาคใต้ มีแนวโน้มลดลงอย่างต่อเนื่อง ข้อมูลระหว่างวันที่ 1 มกราคม-31 กรกฎาคม 2563 พบผู้ป่วยไข้ออกผื่นหรือสงสัยหัด หัดเยอรมัน จำนวน 264 ราย เป็นผู้ป่วยที่ได้รับการยืนยันหัดทางห้องปฏิบัติการ จำนวน 120 ราย (ร้อยละ 46) เป็นผู้ป่วยที่มีความเชื่อมโยงทางระบาดวิทยา 11 ราย (ร้อยละ 4) ซึ่งคิดเป็น ร้อยละ 21 ของผู้ป่วยยืนยันและผู้ป่วยที่มีความเชื่อมโยงทางระบาดวิทยาทั่วประเทศ โดยในช่วง 4 สัปดาห์ที่ผ่านมา มีการรายงานผู้ป่วยไข้ออกผื่นหรือสงสัยหัด หัดเยอรมัน จำนวน 6 ราย และไม่พบผู้ป่วยยืนยัน สำหรับกลุ่มผู้ป่วยที่ได้รับการยืนยันทางห้องปฏิบัติการและผู้ป่วยที่มีความเชื่อมโยงทาง

ระบาดวิทยา พบอัตราป่วยต่อแสนประชากรสูงสุดในกลุ่มอายุน้อยกว่า 1 ปี (อัตราป่วย 83.85 ต่อแสนประชากร) รองลงมา คือ กลุ่มอายุ 1-4 ปี (20.65) อายุ 5-9 ปี (3.59) และอายุ 10-14 ปี (2.94) ตามลำดับ อัตราส่วนเพศหญิงต่อเพศชาย 1:1.1 โดยอัตราป่วยสะสมต่อแสนประชากรจำแนกตามจังหวัด ดังนี้ จังหวัดนราธิวาส (12.49 ต่อแสนประชากร) สงขลา (1.46) ยะลา (0.74) และปัตตานี (0.68) จากการสอบสวนโรค พบว่า ผู้ป่วยไม่เคยได้รับวัคซีนหรือไม่แน่ใจว่าได้รับวัคซีนมาก่อน ร้อยละ 82 (213 ราย) เคยได้รับวัคซีน 1 ครั้ง ร้อยละ 11 เคยได้รับวัคซีนแต่ไม่ทราบจำนวนครั้ง ร้อยละ 4 เคยได้รับวัคซีน 2 ครั้ง ร้อยละ 3

โดยตั้งแต่มีเหตุการณ์การระบาดในปี พ.ศ. 2561 จนถึงวันที่ 10 กรกฎาคม 2563 มีผู้ป่วยเสียชีวิตสะสมทั้งสิ้น 48 ราย (อัตราป่วยตาย ร้อยละ 0.28) เป็นผู้เสียชีวิตในปี พ.ศ. 2561 จำนวน 23 ราย และปี พ.ศ. 2562 จำนวน 25 ราย ผู้เสียชีวิตรายล่าสุดเมื่อวันที่ 5 ธันวาคม 2562 โดยเป็นรายงานจากจังหวัดปัตตานี 23 ราย ยะลา 10 ราย นราธิวาส 10 ราย สงขลา 2 ราย ตาก 2 ราย และราชบุรี 1 ราย ผู้เสียชีวิตมีอาการเข้าได้กับโรคหัดทุกราย ในจำนวนนี้ได้รับการยืนยันทางห้องปฏิบัติการ 28 ราย ผลการตรวจทางห้องปฏิบัติการเป็นลบ 7 ราย ไม่ได้เก็บตัวอย่าง 10 ราย และผลกำกวม (equivocal) 3 ราย อายุระหว่าง 5 เดือน ถึง 22 ปี (อายุมัธยฐาน 1 ปี) ผู้เสียชีวิตไม่เคยได้รับวัคซีนหัด ร้อยละ 88 (42 ราย) เคยได้รับวัคซีนหัด 1 ครั้ง ร้อยละ 10 (5 ราย) เคยได้รับวัคซีน 2 ครั้ง ร้อยละ 2 (1 ราย) มีภาวะแทรกซ้อน คือ ปอดอักเสบทุกราย และมีภาวะสมองอักเสบ (1 ราย)

การติดตามสถานการณ์การระบาดในภาคใต้พบว่า ภาพรวมมีแนวโน้มการรายงานลดลง ดังตารางที่ 1

จังหวัด ในภาคใต้	จำนวนผู้ป่วยที่รายงานทั้งหมด (จำนวนผู้ป่วยยืนยัน) สัปดาห์ระบาด ปี พ.ศ. 2563			
	สัปดาห์ที่ 27	สัปดาห์ที่ 28	สัปดาห์ที่ 29	สัปดาห์ที่ 30
ปัตตานี	0 (0)	1 (0)	0 (0)	0 (0)
สงขลา	1 (0)	1 (0)	1 (0)	0 (0)
ยะลา	0 (0)	0 (0)	0 (0)	0 (0)
นราธิวาส	1 (0)	0 (0)	1 (0)	0 (0)
พื้นที่อื่น ๆ	23 (2)	29 (0)	24 (0)	12 (0)

ตารางที่ 1 จำนวนผู้ป่วยที่รายงาน จำแนกรายสัปดาห์และจังหวัดในภาคใต้ ปี พ.ศ. 2563

สถานการณ์โรคหัดเยอรมัน ในประเทศไทย ตั้งแต่วันที่ 1 มกราคม-31 กรกฎาคม 2563 จากฐานข้อมูลโครงการกำจัดหัด มีรายงานผู้ป่วยยืนยันหัดเยอรมันทางห้องปฏิบัติการ 38 ราย (ร้อยละ 3 ของจำนวนผู้ป่วยไข่ออกผื่นหรือสงสัยหัด หัดเยอรมัน) และผู้ป่วยที่มีความเชื่อมโยงทางระบาดวิทยา 144 ราย (ร้อยละ 10 ของจำนวนผู้ป่วยไข่ออกผื่นหรือสงสัยหัด หัดเยอรมัน) โดยในช่วงสัปดาห์ที่ผ่านมา ไม่พบผู้ป่วยยืนยัน หรือผู้ป่วยที่มีความเชื่อมโยงทางระบาดวิทยาของโรคหัดเยอรมัน



กรมควบคุมโรค
Department of Disease Control

กรมควบคุมโรค กระทรวงสาธารณสุข

Department of Disease Control, Ministry of Public Health

กองระบาดวิทยา Division of Epidemiology

www.ddc.moph.go.th โทร: 0 2590 3800 โทรสาร: 0 2590 3845

สรุปและข้อเสนอแนะ

ข้อมูลจากการเฝ้าระวังในช่วงครึ่งปีแรกของปี พ.ศ. 2563 พบว่า การระบาดของโรคหัดมีแนวโน้มลดลงจากปี พ.ศ. 2562 ลักษณะการระบาดมีความแตกต่างกันตามพื้นที่ โดยพื้นที่ 4 จังหวัดชายแดนใต้ มักพบการระบาดในกลุ่มเด็กเล็กอายุต่ำกว่า 5 ปี ส่วนการระบาดของโรคในพื้นที่อื่น ๆ พบในพื้นที่ที่มีคนอยู่รวมกันเป็นจำนวนมาก โดยผู้ป่วยส่วนใหญ่เป็นกลุ่มวัยกลางคนและวัยเจริญพันธุ์ เช่น ค่ายทหาร เรือนจำ หมู่บ้าน ซึ่งช่วงเดือนมีนาคม-มิถุนายน พ.ศ. 2563 ภายหลังจากการระบาดของโรคติดเชื้อไวรัสโคโรนา 2019 (Covid-19) ในประเทศไทย ประชาชนจึงปฏิบัติตามมาตรการในการป้องกันการติดเชื้อ รักษาระยะห่างที่ปลอดภัยจากผู้ที่ไม่หรือจาม ล้างมือบ่อย ๆ ด้วยสบู่และน้ำหรือเจลล้างมือที่มีส่วนผสมหลักเป็นแอลกอฮอล์ สวมหน้ากากป้องกัน ทำให้การระบาดของโรคหัด หัดเยอรมันลดลงไปด้วย แต่อย่างไรก็ตามในเดือนกรกฎาคม โรงเรียน สถานศึกษาได้มีการเปิดภาคเรียนเป็นปกติ หน่วยงานสาธารณสุขควรเพิ่มความเข้มแข็งในการเฝ้าระวังโรคหัด ดังนี้

1. หน่วยงานสาธารณสุขในพื้นที่ควรประสานสถานที่ที่มีคนอยู่รวมกันจำนวนมาก ได้แก่ ค่ายทหาร เรือนจำ สถานศึกษา โรงงาน โรงเรียน เรื่องข้อมูลการป้องกันและควบคุมการแพร่กระจายของโรค เมื่อพบผู้ป่วยสงสัยหัด หัดเยอรมัน ในค่ายทหาร เรือนจำ สถานศึกษา โรงงาน โรงเรียน ให้แยกผู้ป่วยและส่งตัวไปพบแพทย์ รวมถึงแจ้งเจ้าหน้าที่ผู้รับผิดชอบเพื่อดำเนินการสอบสวนและควบคุมโรค รวมถึงให้หยุดงานหรือแยกผู้ป่วยออกจากพื้นที่ประชากรหนาแน่นหลังจากฟื้นขึ้นอย่างน้อย 4 วัน และให้สุศึกษาเพื่อป้องกันการระบาด พร้อมแจกหน้ากากอนามัยให้กับผู้ป่วยที่มีอาการ
2. ผู้รับผิดชอบดำเนินการสอบสวนเมื่อพบผู้ป่วยมีไข้ ผื่น หรือสงสัยหัด หัดเยอรมัน และเก็บตัวอย่างเลือดส่งตรวจยืนยันทางห้องปฏิบัติการ ภายใน 48 ชั่วโมง และรายงานผู้ป่วยโรคหัดผ่านระบบ Measles Database Online (<https://apps.doe.moph.go.th/measles>)
3. ทุกพื้นที่ควรมีการสำรวจความครอบคลุมวัคซีนหัดในกลุ่มเป้าหมาย โดยเฉพาะพื้นที่ที่มีการระบาดของโรค เช่น ปัตตานี นราธิวาส สงขลา ยะลา และเร่งรัดการให้วัคซีนในกลุ่มเป้าหมายให้ได้ตามเกณฑ์ที่กำหนดไว้ คือ มากกว่าร้อยละ 95 เพื่อป้องกันการระบาดในวงกว้าง

ตารางที่ 2 ตารางการรายงานผู้ป่วยไข่ออกผื่นที่ไม่ใช่หัด หัดเยอรมัน จำแนกรายจังหวัด

เขต	จังหวัด	รายงานผู้ป่วยไข่ออกผื่นที่ไม่ใช่หัด หัดเยอรมัน ($\geq 2 / 100,000$ ประชากรแสนคนต่อปี)	จำนวนคาดการณ์รายงานผู้ป่วยไข่ออกผื่นที่ไม่ใช่หัด หัดเยอรมัน (จำนวนต่อ 100,000 ประชากรแสนคนต่อปี)
1	เชียงใหม่	2.47	36
1	ลำพูน	3.70	8
1	ลำปาง	0.00	15
1	แพร่	1.81	9
1	น่าน	0.00	10
1	พะเยา	0.21	9
1	เชียงราย	1.00	26
1	แม่ฮ่องสอน	0.70	6
2	อุดรดิตถ์	0.44	9
2	ตาก	1.20	13
2	สุโขทัย	1.68	12
2	พิษณุโลก	0.81	17
2	เพชรบูรณ์	0.10	20
3	ชัยนาท	1.22	7
3	นครสวรรค์	0.57	21
3	อุทัยธานี	0.61	7
3	กำแพงเพชร	0.00	15
3	พิจิตร	0.19	11
4	นนทบุรี	0.32	25
4	ปทุมธานี	0.26	23
4	พระนครศรีอยุธยา	0.73	16
4	อ่างทอง	0.00	6
4	ลพบุรี	0.13	15
4	สิงห์บุรี	0.00	4

เขต	จังหวัด	รายงานผู้ป่วยไข่ออกผื่นที่ไม่ใช่หัด หัดเยอรมัน ($\geq 2 / 100,000$ ประชากรแสนคนต่อปี)	จำนวนคาดการณ์รายงานผู้ป่วยไข่ออกผื่นที่ไม่ใช่หัด หัดเยอรมัน (จำนวนต่อ 100,000 ประชากรแสนคนต่อปี)
4	สระบุรี	0.00	13
4	นครนายก	0.38	5
5	ราชบุรี	0.92	17
5	กาญจนบุรี	0.22	18
5	สุพรรณบุรี	0.47	17
5	นครปฐม	0.33	18
5	สมุทรสาคร	1.03	12
5	สมุทรสงคราม	0.00	4
5	เพชรบุรี	0.82	10
5	ประจวบคีรีขันธ์	0.36	11
6	สมุทรปราการ	0.07	27
6	ชลบุรี	11.62	31
6	ระยอง	9.12	15
6	จันทบุรี	1.86	11
6	ตราด	1.74	5
6	ฉะเชิงเทรา	2.22	14
6	ปราจีนบุรี	1.21	10
6	สระแก้ว	0.71	11
7	ขอนแก่น	1.94	36
7	มหาสารคาม	0.52	19
7	ร้อยเอ็ด	1.00	26

เขต	จังหวัด	รายงานผู้ป่วยไข่ออกผื่นที่ไม่ใช่หัด หัดเยอรมัน ($\geq 2 / 100,000$ ประชากรแสนคนต่อปี)	จำนวนคาดการณ์รายงานผู้ป่วยไข่ออกผื่นที่ไม่ใช่หัด หัดเยอรมัน (จำนวนต่อ 100,000 ประชากรแสนคนต่อปี)
7	กาฬสินธุ์	0.41	20
8	บึงกาฬ	0.24	8
8	หนองบัวลำภู	0.00	10
8	อุดรธานี	0.00	32
8	เลย	0.93	13
8	หนองคาย	0.00	10
8	สกลนคร	0.00	23
8	นครพนม	0.14	14
9	นครราชสีมา	0.26	53
9	บุรีรัมย์	0.81	32
9	สุรินทร์	1.00	28
9	ชัยภูมิ	1.41	23
10	ศรีสะเกษ	0.27	29
10	อุบลราชธานี	1.76	38
10	ยโสธร	0.00	11
10	อำนาจเจริญ	0.00	8
10	มุกดาหาร	0.85	7
11	นครศรีธรรมราช	0.32	31
11	กระบี่	1.47	10
11	พังงา	0.74	5
11	ภูเก็ต	5.76	8



กรมควบคุมโรค
Department of Disease Control

กรมควบคุมโรค กระทรวงสาธารณสุข

Department of Disease Control, Ministry of Public Health

กองระบาดวิทยา Division of Epidemiology

www.ddc.moph.go.th โทร: 0 2590 3800 โทรสาร: 0 2590 3845

เขต	จังหวัด	รายงานผู้ป่วยไข่ออกผื่นที่ไม่ใช่หัด หัด เยอรมัน ($\geq 2 / 100,000$ ประชากรแสนคนต่อปี)	จำนวนคาดการณ์ รายงานผู้ป่วยไข่ออกผื่นที่ไม่ใช่หัด หัดเยอรมัน (จำนวนต่อ 100,000 ประชากรแสนคนต่อปี)
11	สุราษฎร์ธานี	3.28	21
11	ระนอง	0.00	4
11	ชุมพร	0.20	10
12	สงขลา	2.09	29
12	สตูล	1.85	6
12	ตรัง	0.93	13
12	พัทลุง	0.76	10
12	ปัตตานี	3.17	15
12	ยะลา	3.17	11
12	นราธิวาส	4.21	16
13	กรุงเทพมหานคร	0.12	113



กรมควบคุมโรค
Department of Disease Control

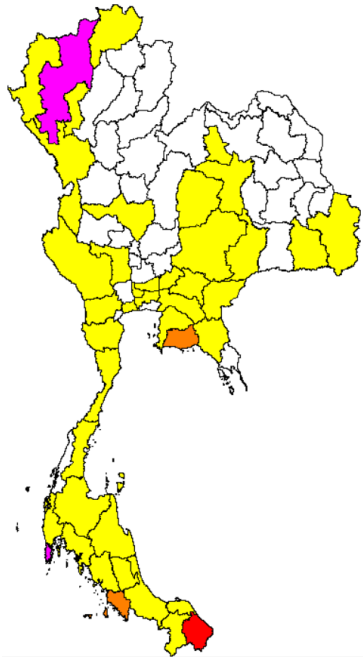
กรมควบคุมโรค กระทรวงสาธารณสุข

Department of Disease Control, Ministry of Public Health

กองระบาดวิทยา Division of Epidemiology

www.ddc.moph.go.th โทร: 0 2590 3800 โทรสาร: 0 2590 3845

รูปที่ 1 อัตราป่วยผู้ป่วยยืนยันโรคหัด และผู้ป่วยที่มีความเชื่อมโยงทางระบาดวิทยาสะสมรายจังหวัด และจังหวัดที่มีอัตราป่วยสูง 10 อันดับแรก (วันที่ 1 มกราคม 2563–31 กรกฎาคม 2563)



อัตราป่วยต่อแสนประชากร

Missing or Excluded
0.01 - 2.00
2.01 - 4.00
4.01 - 10.00
10.01 +

จังหวัด	อัตราป่วยต่อประชากรแสนคน
นราธิวาส	12.25
ภูเก็ต	6.48
เชียงใหม่	4.32
สตูล	3.09*
ระยอง	2.04
สุราษฎร์ธานี	1.87
ชลบุรี	1.79
อุบลราชธานี	1.70
หนองบัวลำภู	1.36
จันทบุรี	1.30

รูปที่ 2 อัตราป่วยผู้ป่วยยืนยันโรคหัด และผู้ป่วยที่มีความเชื่อมโยงทางระบาดวิทยาสะสมรายจังหวัด และจังหวัดที่มีอัตราป่วยสูง ในช่วง 4 สัปดาห์ที่ผ่านมา (วันที่ 22 มิถุนายน–10 กรกฎาคม 2563)



จังหวัด	อัตราป่วยต่อประชากรแสนคน
ระยอง	0.13
ชลบุรี	0.06

* จังหวัดสตูล มีรายงานการระบาดในเรือนจำ ช่วงวันที่ 11–14 มกราคม 2563 มีผู้ป่วยทั้งหมด 7 ราย ได้รับการยืนยันทางห้องปฏิบัติการหัด 5 ราย



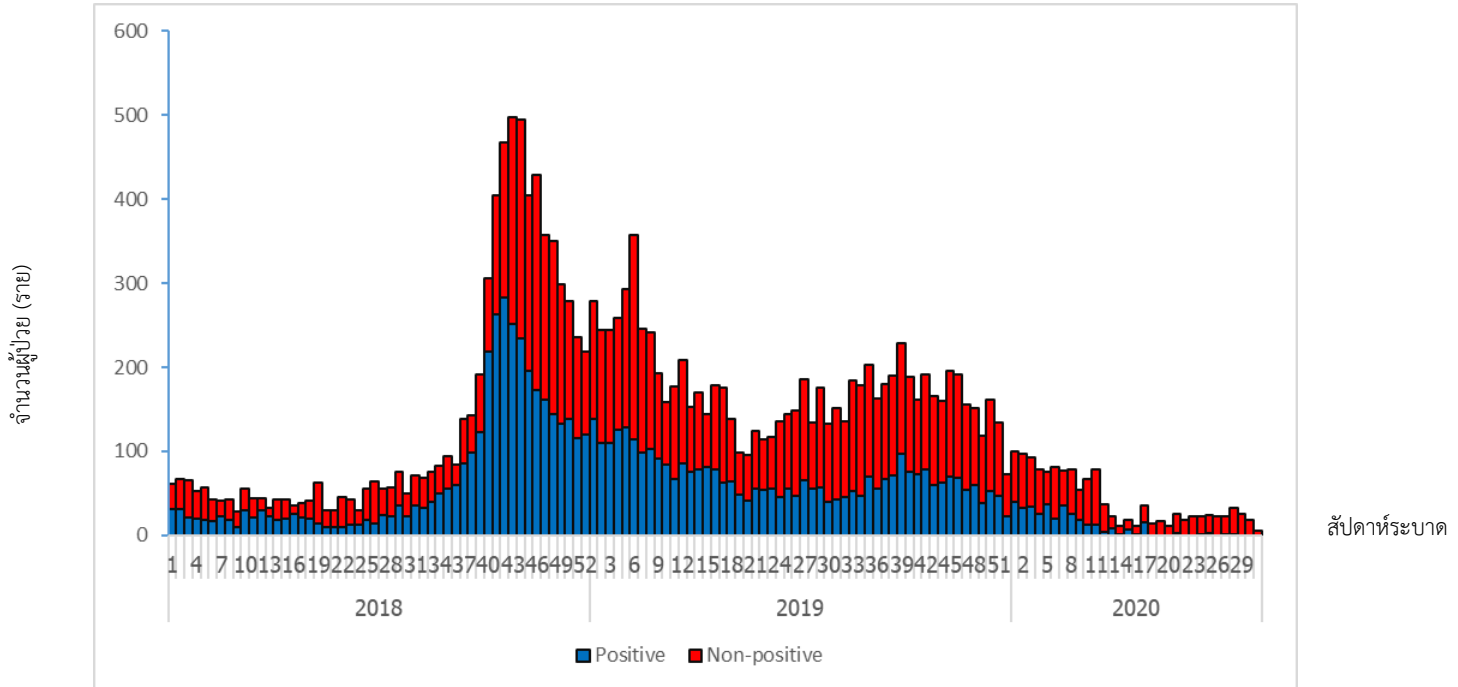
กรมควบคุมโรค
Department of Disease Control

กรมควบคุมโรค กระทรวงสาธารณสุข

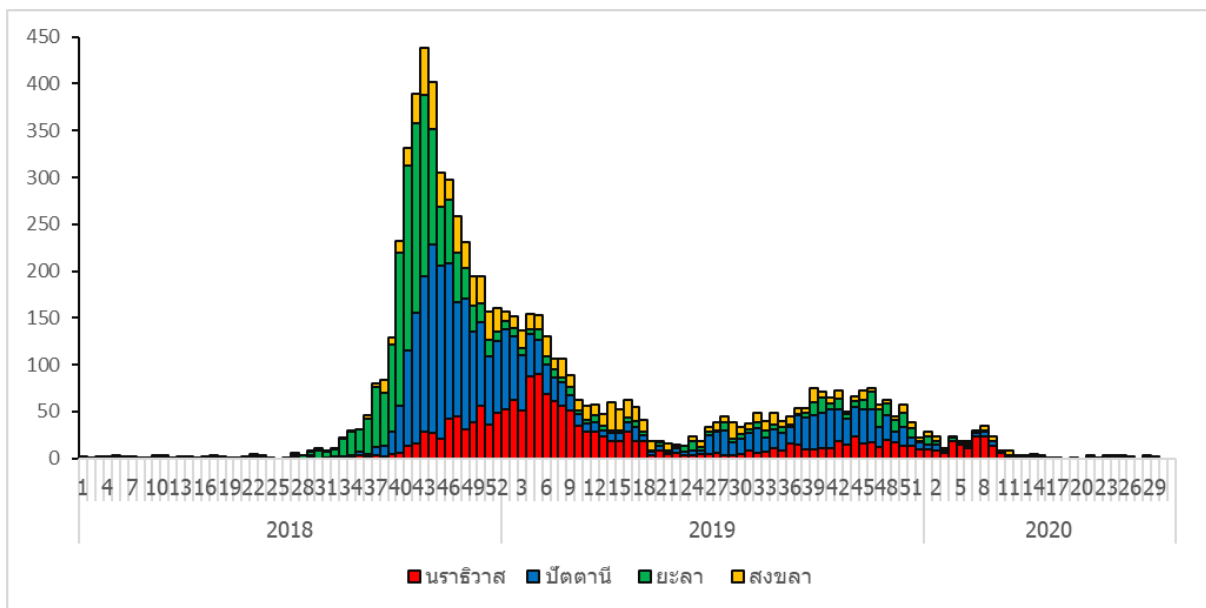
Department of Disease Control, Ministry of Public Health

กองระบาดวิทยา Division of Epidemiology

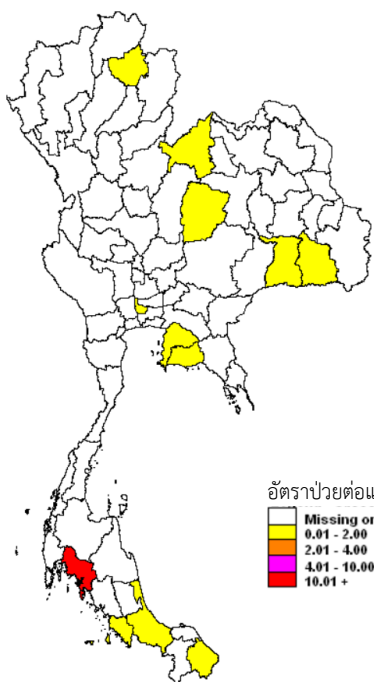
www.ddc.moph.go.th โทร: 0 2590 3800 โทรสาร: 0 2590 3845



รูปที่ 3 กราฟแสดงจำนวนผู้ป่วยอาการเข้าได้กับโรคหัด จำแนกวันเริ่มป่วยตามสัปดาห์การระบาดประเทศไทย (วันที่ 1 มกราคม 2561–31 กรกฎาคม 2563)



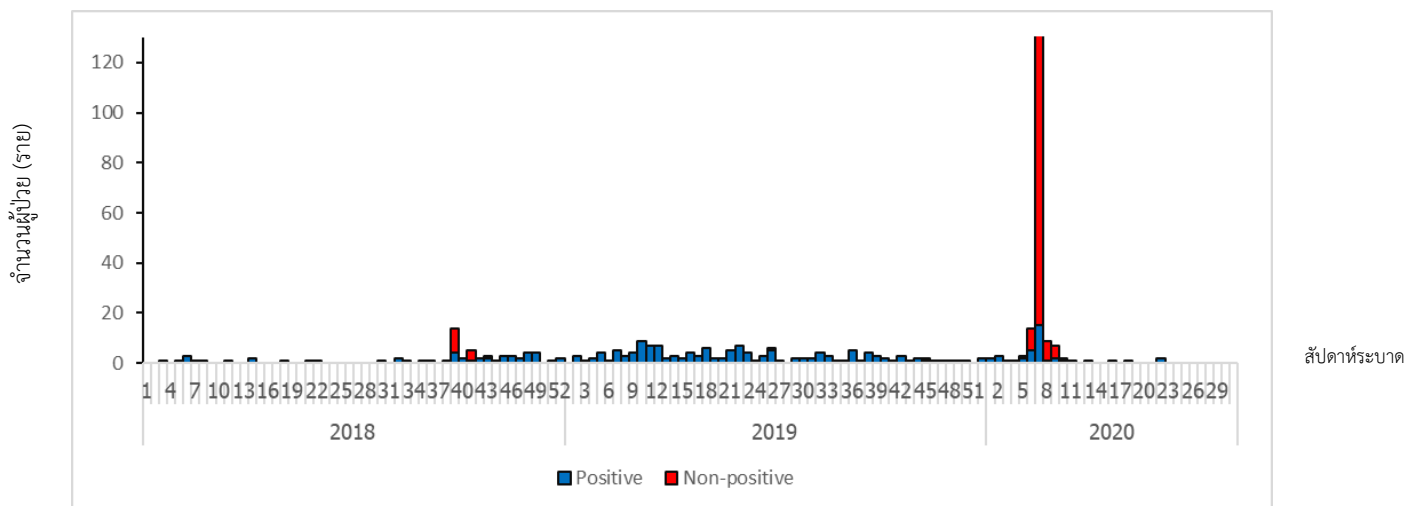
รูปที่ 4 กราฟแสดงจำนวนผู้ป่วยยืนยันโรคหัด และผู้ป่วยที่มีความเชื่อมโยงทางระบาดวิทยา จำแนกวันเริ่มป่วยตามสัปดาห์การระบาด ใน 4 จังหวัดภาคใต้ (วันที่ 1 มกราคม 2561–31 กรกฎาคม 2563)



จังหวัด	อัตราป่วยต่อประชากรแสนคน
กระบี่	30.41*
ชัยภูมิ	1.31
สงขลา	0.41
ระยอง	0.40
ชลบุรี	0.32
สตูล	0.30
พะเยา	0.21
เลย	0.15
ศรีสะเกษ	0.13
นราธิวาส	0.12

รูปที่ 5 อัตราป่วยผู้ป่วยยืนยันหัดเยอรมัน และผู้ป่วยที่มีความเชื่อมโยงทางระบาดวิทยาสะสมรายจังหวัด และจังหวัดที่มีอัตราป่วยสูง 10 อันดับแรก (วันที่ 1 มกราคม 2563–31 กรกฎาคม 2563)

* จังหวัดกระบี่ รายงานการระบาดในเรือนจำ ช่วงวันที่ 6–17 กุมภาพันธ์ 2563 มีผู้ป่วยทั้งหมด 146 ราย ได้รับการยืนยันทางห้องปฏิบัติการหัดเยอรมัน 17 ราย ได้รับการยืนยันทางห้องปฏิบัติการหัด 1 ราย



รูปที่ 6 กราฟแสดงจำนวนผู้ป่วยอาการเข้าได้กับโรคหัดเยอรมัน จำแนกวันเริ่มป่วยตามสัปดาห์การระบาดของประเทศไทย (วันที่ 1 มกราคม 2561–31 กรกฎาคม 2563)

ผู้สรุปรายงาน : ฉัตรมงคล สัมแป้น/ศรีัญญา ไชยยา/ภาวิณี ดั่งเงิน
กองระบาดวิทยา