

สถานการณ์โรคไข้หวัดใหญ่

สถานการณ์ต่างประเทศ

องค์การอนามัยโลก ชี้แจงว่า ข้อมูลระบาดวิทยา และไวรัสวิทยาในปัจจุบัน ควรวิเคราะห์และอธิบายผลอย่างระมัดระวัง เนื่องจากการระบาดของ COVID-19 อย่างต่อเนื่อง อาจส่งผลให้ประชากรมีพฤติกรรมสุขภาพ การเฝ้าระวังในพื้นที่เฝ้าระวังเฉพาะ แตกต่างไป เนื่องจากประเทศสมาชิก มีมาตรการเพื่อลดการแพร่ระบาดของเชื้อไวรัส COVID-19 ซึ่งอาจมีผลต่อการแพร่ระบาดของเชื้อไวรัสไข้หวัดใหญ่ ด้วยเช่นกัน

การรายงานสถานการณ์โรคไข้หวัดใหญ่ในภาพรวมทั่วโลก ณ วันที่ 17 สิงหาคม 2563 โดยภาพรวมในขณะนี้ สถานการณ์อยู่ในระดับต่ำกว่าที่คาดการณ์ ในช่วงเวลานี้ของปีประเทศเขตอบอุ่นของซีกโลกใต้ สถานการณ์โรคไข้หวัดใหญ่ยังไม่เริ่มต้น โดยมีรายงานการตรวจพบโรคไข้หวัดใหญ่น้อยมากประเทศในเขตอบอุ่นของซีกโลกเหนือ สถานการณ์โรคไข้หวัดใหญ่ อยู่ในระดับต่ำกว่าฤดูกาล ในประเทศแถบแคริบเบียนและอเมริกากลางมีรายงานการตรวจพบเชื้อไข้หวัดใหญ่ประปราย สถานการณ์การติดเชื้อทางเดินหายใจเฉียบพลันรุนแรง (SARI) เพิ่มขึ้นในบางประเทศที่มีการรายงานในประเทศเขตร้อนของอเมริกาใต้และแอฟริกาใต้ ไม่มีรายงานการตรวจพบเชื้อไวรัสไข้หวัดใหญ่ในประเทศที่มีการรายงานประเทศในเอเชียใต้ และประเทศในเอเชียตะวันออกเฉียงใต้ ไม่มีรายงานการตรวจพบโรคไข้หวัดใหญ่ สถานการณ์ในภาพรวมทั่วโลก มีการรายงานในระดับต่ำมากโดยส่วนใหญ่พบเชื้อไวรัสไข้หวัดใหญ่ชนิด A องค์การอนามัยโลกแนะนำให้มีการจัดการที่เหมาะสมเพื่อควบคุมการติดเชื้อ และฉีดวัคซีนป้องกันไข้หวัดใหญ่ในกลุ่มเสี่ยง โดยมีรายละเอียดสถานการณ์ในแต่ละภูมิภาคดังต่อไปนี้

องค์การอนามัยโลก สนับสนุนให้ประเทศสมาชิก ส่งผลตรวจทางห้องปฏิบัติการโรคไข้หวัดใหญ่ และ COVID-19 เพื่อสร้างรูปแบบการรายงานในระดับภูมิภาค และระดับโลก

- **ประเทศในเขตอบอุ่นของซีกโลกใต้** สถานการณ์โรคไข้หวัดใหญ่ อยู่ในระดับต่ำกว่าฤดูกาลเมื่อเปรียบเทียบกับฤดูกาลก่อนหน้า
- ในเอเชียเนียบมีรายงานผู้ป่วยกลุ่มอาการคล้ายไข้หวัดใหญ่ (ILI) และตัวบ่งชี้สถานการณ์โรคไข้หวัดใหญ่ชนิดอื่นๆ อยู่ในระดับต่ำกว่าปกติในช่วงเวลานี้ของปีในเอเชียเนียบ มีรายงานผู้ป่วยกลุ่มอาการคล้ายไข้หวัดใหญ่ (ILI) และตัวบ่งชี้สถานการณ์โรคไข้หวัดใหญ่อื่นๆ อยู่ในระดับต่ำกว่าปกติในช่วงเวลานี้ของปี และแม้ว่าจะมีการทดสอบเชื้อไข้หวัดใหญ่ ในประเทศออสเตรเลียและประเทศนิวซีแลนด์เพิ่มขึ้น แต่พบเชื้อไวรัสไข้หวัดใหญ่น้อยมาก ซึ่งเชื้อไวรัสทางเดินหายใจชนิดอื่นๆ ที่พบบ่อยที่สุด คือ rhinovirus

- ในแอฟริกาใต้ไม่มีรายงานการตรวจพบเชื้อไวรัสไข้หวัดใหญ่ในกลุ่มตัวอย่างของผู้ป่วยกลุ่มอาการคล้ายไข้หวัดใหญ่ (ILI) และโรคปอดบวมจากการเฝ้าระวังเฉพาะพื้นที่ แต่พบว่า มีกลุ่มตัวอย่างของโรคปอดบวมมากถึง 15% ที่ให้ผลเป็นผลบวก ต่อเชื้อไวรัสที่ก่อโรคทางเดินหายใจในเด็ก (RSV) และพบว่า มีกลุ่มผู้ป่วยทางเดินหายใจมากถึง 45% ที่ติดเชื้อโรค COVID-19 ในช่วงระยะเวลาของการรายงานนี้
- ในเขตบ่อนของอเมริกาใต้ ประเทศอาร์เจนตินามีรายงานการตรวจพบเชื้อไวรัสไข้หวัดใหญ่เพียงเล็กน้อย แม้ว่าจะมีตัวอย่างส่งตรวจในจำนวนมาก ประเทศชิลี พบผู้ติดเชื้อระบบทางเดินหายใจเฉียบพลันรุนแรง (SARI) ลดลงอย่างต่อเนื่อง ในขณะที่ประเทศปารากวัย พบผู้ติดเชื้อระบบทางเดินหายใจเฉียบพลันรุนแรง (SARI) เพิ่มขึ้นซึ่งสัมพันธ์กับเวลาที่พบโรค COVID-19 เพิ่มขึ้น
- **ประเทศเขตร้อนของอเมริกากลาง แคริบเบียนและอเมริกาใต้** ในประเทศแคริบเบียนและอเมริกากลางมีรายงานการตรวจพบเชื้อไวรัสไข้หวัดใหญ่ประปราย ในประเทศเบลีซ ประเทศคอสตาริกามีการรายงานพบผู้ติดเชื้อ SARI และ ILI ลดลงอย่างต่อเนื่อง ในประเทศฮอนดูรัส มีการรายงานพบผู้ติดเชื้อ SARI ลดลงอย่างต่อเนื่อง แต่ยังคงอยู่ในระดับสูงกว่าเกณฑ์การระบาดและมีการรายงานการตรวจพบเชื้อ COVID-19 เพิ่มสูงขึ้นในหลายประเทศในภูมิภาคย่อย
- ในประเทศเขตร้อนของอเมริกาใต้ไม่มีรายงานการตรวจพบเชื้อไวรัสไข้หวัดใหญ่ สถานการณ์ผู้ติดเชื้อ SARI ในประเทศบราซิลลดลง ในขณะที่ประเทศโคลัมเบีย มีการรายงานพบผู้ติดเชื้อ SARI เพิ่มขึ้นสูงกว่าเกณฑ์ตามฤดูกาล ซึ่งมีความสัมพันธ์กับการเพิ่มขึ้นของการแพร่ระบาดของโรค COVID-19
- **ประเทศเขตร้อนของแอฟริกา** มีรายงานการตรวจพบไวรัสไข้หวัดใหญ่ประปรายหรือไม่มีการตรวจพบไวรัสในประเทศที่รายงาน ในแอฟริกาตะวันตกมีรายงานการตรวจพบไวรัสไข้หวัดใหญ่ชนิด B ประปราย ในประเทศโกตดิวัวร์ จากการทดสอบเชื้อโรคไข้หวัดใหญ่ในประเทศบูร์กินาฟาโซ ประเทศมาลี ประเทศไนเจอร์และประเทศโตโกไม่พบโรคไข้หวัดใหญ่ ในสาธารณรัฐแอฟริกากลาง มีรายงานพบผู้ติดเชื้อ SARI เพิ่มขึ้นแม้ว่าจะไม่มีรายงานการเฝ้าระวังทางไวรัสวิทยา ในแอฟริกาตะวันออก ประเทศมอริเชียสไม่มีรายงานการตรวจพบเชื้อไข้หวัดใหญ่
- **ประเทศเอเชียเขตร้อน** ในเอเชียใต้มีรายงานสถานการณ์ผู้ป่วย ILI และ SARI อยู่ในระดับต่ำและไม่มีรายงานการตรวจพบเชื้อไข้หวัดใหญ่ในประเทศที่มีการรายงาน
- ในเอเชียตะวันออกเฉียงใต้ไม่มีรายงานการตรวจพบเชื้อไข้หวัดใหญ่ ในประเทศที่มีการรายงาน
- **ประเทศในเขตบ่อนซีกโลกเหนือ** ในภาพรวม พบสถานการณ์โรคไข้หวัดใหญ่อยู่ในระดับฤดูกาล ตัวบ่งชี้สถานการณ์เกิดโรคไข้หวัดใหญ่รวมถึงร้อยละของผลบวกของโรคไข้หวัดใหญ่อยู่ในระดับที่ต่ำ ในประเทศสหรัฐอเมริกา สถานการณ์พบผู้ป่วย ILI เพิ่มขึ้นเล็กน้อยในช่วง 2-3 สัปดาห์ที่ผ่านมาและสูงกว่าเกณฑ์การแพร่ระบาดของโรคในช่วงเวลาเดียวกัน แต่ยังคงต่ำกว่าเกณฑ์มาตรฐาน ยกเว้นใน เด็กช่วงอายุ 0-4 ปี ที่พบว่าสูงกว่าเกณฑ์มาตรฐานร้อยละของการเสียชีวิตที่เกิดจาก

โรคปอดบวม โรคไข้หวัดใหญ่หรือโรคCOVID-19 สูงกว่าเกณฑ์การแพร่ระบาดของโรคเนื่องจากการรายงานการเสียชีวิตจากโรค COVID-19 ล่าช้า หรือไม่สมบูรณ์

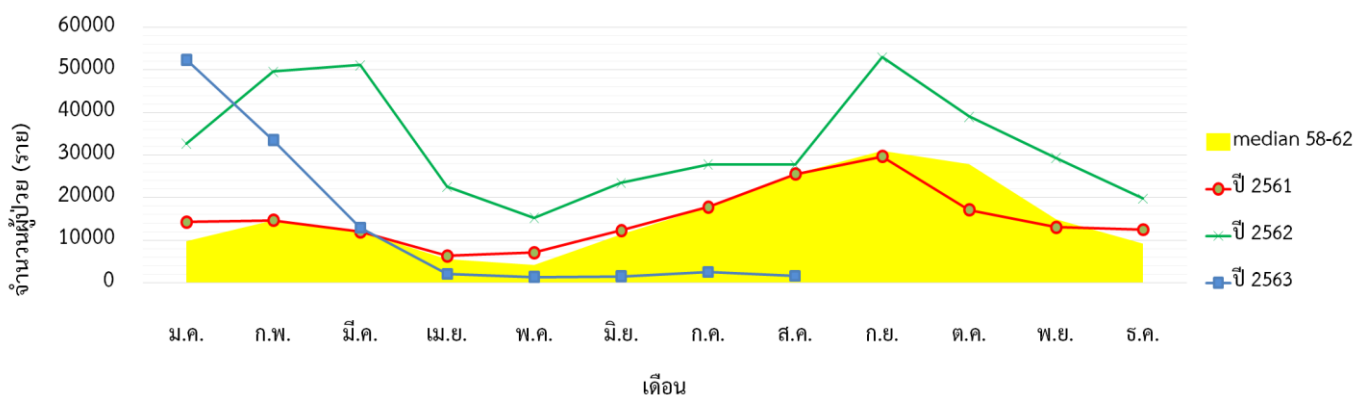
- ในยุโรปสถานการณ์โรคไข้หวัดใหญ่อยู่ในระดับฤดูกาล การคาดการณ์อัตราการตายแบบรวมจากเครือข่าย EuroMOMO กลับสู่ระดับปกติที่คาดไว้หลังจากช่วงเวลาที่มียอัตราการตายมากในบางประเทศที่สอดคล้องกับสถานการณ์การแพร่ระบาดของโรค COVID-19 ในปัจจุบัน
- ในเอเชียกลาง และในแอฟริกาเหนือ ไม่มีการรายงานสถานการณ์โรคไข้หวัดใหญ่ ที่เป็นปัจจุบัน
- ในเอเชียตะวันตกไม่มีการรายงานการตรวจพบเชื้อไวรัสไข้หวัดใหญ่และพบผู้ป่วยILI อยู่ในระดับต่ำทุกประเทศที่รายงาน
- ในเอเชียตะวันออกเฉียงใต้ชี้วัดอาการป่วยของโรคไข้หวัดใหญ่และสถานการณ์ของโรคไข้หวัดใหญ่อยู่ในระดับตามฤดูกาลในทุกประเทศ

ที่มา : องค์การอนามัยโลก

https://www.who.int/influenza/surveillance_monitoring/updates/2020_08_17_surveillance_update_374.pdf?ua=1

สถานการณ์ประเทศไทย

จำนวนผู้ป่วยโรคไข้หวัดใหญ่ ปี 2563 เทียบกับปี 2561 ปี 2562 และค่ามัธยฐานย้อนหลัง 5 ปี
(1 มกราคม - 25 สิงหาคม 2563)

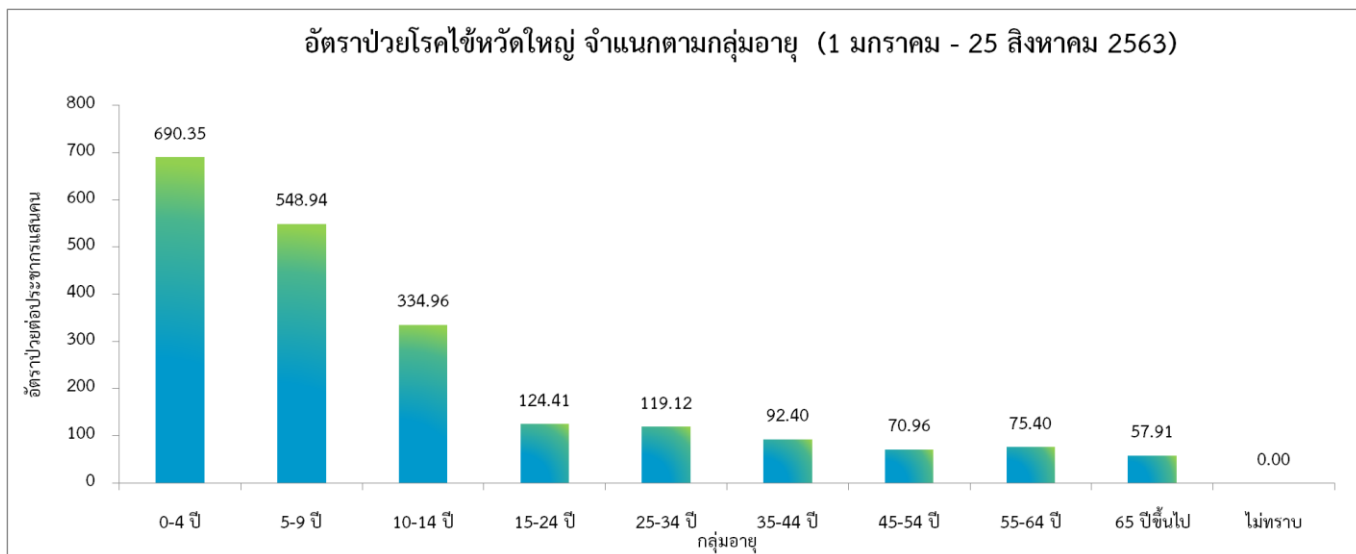


ที่มา : รายงาน 506 สำนักระบาดวิทยา

สถานการณ์โรคไข้หวัดใหญ่ในปี 2563 ข้อมูลตั้งแต่วันที่ 1 มกราคม-25 สิงหาคม 2563 มีรายงานผู้ป่วยทั่วประเทศจำนวน 107,600 ราย คิดเป็นอัตราป่วย 162.29 ต่อประชากรแสนคน เสียชีวิต 3 ราย คิดเป็นอัตราป่วยตายร้อยละ 0.00 จำนวนผู้ป่วยสะสมในภาพรวม ลดลง จำนวนผู้ป่วยสะสมมีแนวโน้มลดลงต่ำกว่าค่ามัธยฐาน 5 ปีย้อนหลัง

❖ จำแนกตามกลุ่มอายุ

อัตราป่วยโรคไข้หวัดใหญ่ จำแนกตามกลุ่มอายุ (1 มกราคม - 25 สิงหาคม 2563)



ที่มา : รายงาน 506 สำนักระบาดวิทยา

การเกิดโรคไข้หวัดใหญ่จำแนกตามกลุ่มอายุ พบว่าส่วนใหญ่พบผู้ป่วยอยู่ในกลุ่มอายุ 0 - 4 ปี มีอัตราป่วยสูงสุดคือ 690.35 ต่อประชากรแสนคน รองลงมาคือ กลุ่มอายุ 5 - 9 ปี มีอัตราป่วย 548.94 ต่อประชากรแสนคน และกลุ่มอายุ 10 - 14 ปี มีอัตราป่วย 334.96 ต่อประชากรแสนคน ตามลำดับ จะเห็นได้ว่ากลุ่มผู้ป่วยที่มีอัตราป่วยสูงจะอยู่ในช่วงวัยเด็กจึงต้องมีการให้ความสำคัญต่อการป้องกันควบคุมโรคในกลุ่มวัยเรียนและเด็ก และในสถานที่ที่มีการรวมตัวกันของคนหมู่มาก มากขึ้น

❖ จำแนกรายภาค

ภาค	ผู้ป่วย (ราย)	ผู้ป่วยตาย (ราย)	อัตราป่วย (ต่อประชากรแสนคน)	อัตราตาย (ต่อประชากรแสนคน)	อัตราป่วยตาย (ร้อยละ)
กลาง	42,791	0	255.37	0.00	0.00
เหนือ	28,056	0	225.60	0.00	0.00
ตะวันออกเฉียงเหนือ	30,306	2	137.74	0.01	0.01
ใต้	6,447	1	68.39	0.01	0.02

ที่มา : รายงาน 506 สำนักระบาดวิทยา

การกระจายของการเกิดโรคไข้หวัดใหญ่รายภาค พบว่า ภาคที่มีอัตราป่วยสูงสุด คือ ภาคกลาง อัตราป่วย 255.37 ต่อประชากรแสนคน รองลงมา คือ ภาคเหนือ อัตราป่วย 225.60 ต่อประชากรแสนคน ภาคตะวันออกเฉียงเหนือ อัตราป่วย 137.74 ต่อประชากรแสนคน และน้อยที่สุด คือ ภาคใต้ อัตราป่วย 68.39 ต่อประชากรแสนคน ตามลำดับ นอกจากนี้ยังพบผู้ป่วยเสียชีวิตจำนวนรวมทั้งหมด 3 ราย ที่ภาคตะวันออกเฉียงเหนือ 2 ราย และภาคใต้ 1 ราย

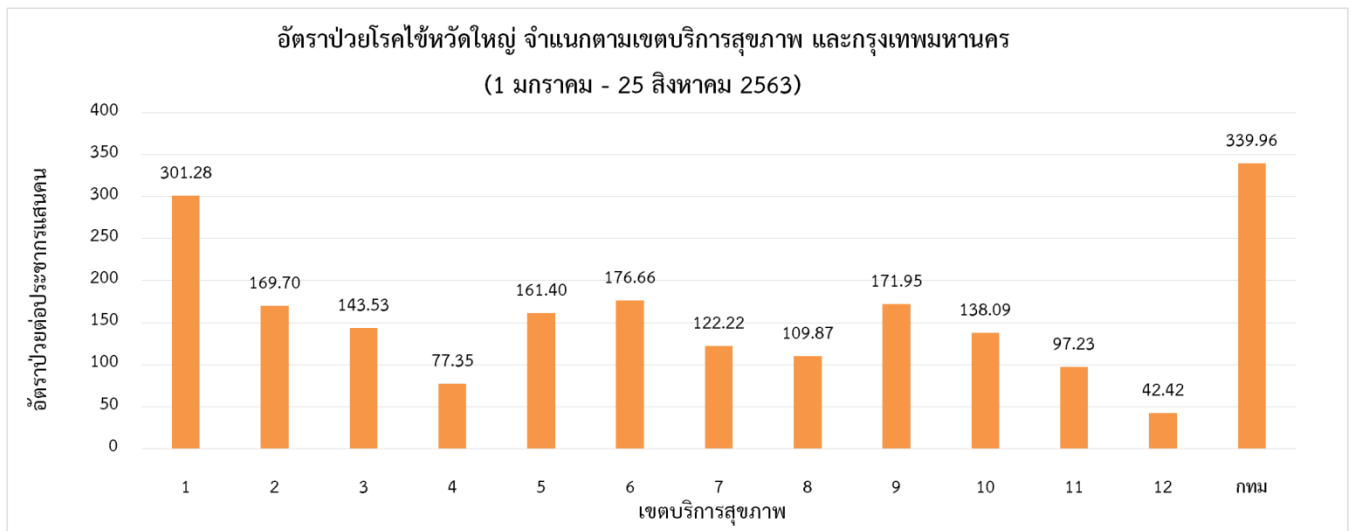
❖ จำแนกตามอัตราป่วยรายจังหวัด 5 อันดับ

อันดับ	จังหวัด	จำนวนผู้ป่วย (ราย)	อัตราป่วย(ต่อประชากรแสนคน)
1	พะเยา	2,196	461.19
2	เชียงใหม่	7,007	399.19
3	หนองคาย	1,919	367.63
4	ระยอง	2,496	347.98
5	กรุงเทพมหานคร	19,308	339.96

ที่มา : รายงาน 506 สำนักระบาดวิทยา

การกระจายของการเกิดโรคไข้หวัดใหญ่รายจังหวัด พบว่าจังหวัดที่มีอัตราป่วยสูงสุด คือ จังหวัดพะเยา อัตราป่วย 461.19 ต่อประชากรแสนคน รองลงมา คือ เชียงใหม่ อัตราป่วย 399.19 ต่อประชากรแสนคน หนองคาย อัตราป่วย 367.63 ต่อประชากรแสนคน ระยอง อัตราป่วย 347.98 ต่อประชากรแสนคน และกรุงเทพมหานคร อัตราป่วย 339.96 ต่อประชากรแสนคนตามลำดับ

❖ จำแนกตามเครือข่ายบริการและกรุงเทพมหานคร



ที่มา : รายงาน 506 สำนักระบาดวิทยา

เมื่อพิจารณาจำแนกผู้ป่วยตามเขตบริการสุขภาพและกรุงเทพมหานคร พบว่า กรุงเทพมหานคร มีอัตราป่วยสูงสุด คือ 339.96 ต่อประชากรแสนคน รองลงมาคือเขตบริการสุขภาพที่ 1 อัตราป่วย 301.28 ต่อประชากรแสนคน และเขตบริการสุขภาพที่ 6 อัตราป่วย 176.66 ต่อประชากรแสนคน ตามลำดับ

สถานการณ์โรคไข้หวัดใหญ่ ปี 2563 จำแนกตามรายจังหวัด (ข้อมูล ณ วันที่ 25 สิงหาคม 2563)

จังหวัด/พื้นที่	รวม		อัตรา			
	จำนวนป่วย (ราย)	จำนวนตาย (ราย)	ประชากร	อัตราป่วย (ต่อประชากรแสนคน)	อัตราตาย (ต่อประชากรแสนคน)	อัตราป่วยตาย (ร้อยละ)
รวมทั้งประเทศ	107600	3	66301242	162.29	0.00	0.00
ภาคเหนือ	28056	0	12436028	225.60	0.00	0.00
สคร.1 เชียงใหม่/เครือข่ายบริการที่ 1	23107	0	5878537	301.28	0.00	0.00
เชียงใหม่	12289	0	1755291	399.19	0.00	0.00
เชียงราย	3031	0	1289873	289.10	0.00	0.00
ลำปาง	2415	0	744714	257.68	0.00	0.00
ลำพูน	1675	0	405936	204.22	0.00	0.00
แม่ฮ่องสอน	448	0	280826	129.97	0.00	0.00
น่าน	1047	0	479414	170.83	0.00	0.00
พะเยา	1561	0	476157	461.19	0.00	0.00
แพร่	641	0	446326	189.77	0.00	0.00
สคร.2 พิษณุโลก/เครือข่ายบริการที่ 2	6612	0	3565071	169.70	0.00	0.00
เพชรบูรณ์	1105	0	994936	146.24	0.00	0.00
พิษณุโลก	2693	0	866129	274.09	0.00	0.00
สุโขทัย	1032	0	598287	128.87	0.00	0.00
ตาก	590	0	649472	100.39	0.00	0.00
อุตรดิตถ์	1192	0	456247	174.91	0.00	0.00
สคร.3 นครสวรรค์/เครือข่ายบริการที่ 3	7212	0	2992420	143.53	0.00	0.00
ชัยนาท	126	0	328993	42.25	0.00	0.00
กำแพงเพชร	2259	0	728470	121.49	0.00	0.00
นครสวรรค์	3742	0	1064649	218.66	0.00	0.00
พิจิตร	707	0	540620	125.60	0.00	0.00
อุทัยธานี	378	0	329688	80.08	0.00	0.00

จังหวัด/พื้นที่	รวม		อัตรา			
	จำนวนป่วย (ราย)	จำนวนตาย (ราย)	ประชากร	อัตราป่วย (ต่อประชากรแสนคน)	อัตรามตาย (ต่อประชากรแสนคน)	อัตราป่วยตาย (ร้อยละ)
ภาคกลาง	42791	0	16756435	255.37	0.00	0.00
สคร.4 สระบุรี/ เครือข่ายบริการที่ 4	4133	0	5343264	77.35	0.00	0.00
อ่างทอง	388	0	281014	138.07	0.00	0.00
ลพบุรี	604	0	758003	79.68	0.00	0.00
นครนายก	188	0	259718	72.39	0.00	0.00
นนทบุรี	693	0	1238015	55.98	0.00	0.00
อยุธยา	935	0	815647	114.63	0.00	0.00
ปทุมธานี	657	0	1137603	57.75	0.00	0.00
สระบุรี	543	0	643531	84.38	0.00	0.00
สิงห์บุรี	125	0	209733	59.60	0.00	0.00
สคร.5 ราชบุรี/ เครือข่ายบริการที่ 5	8594	0	5324608	161.40	0.00	0.00
กาญจนบุรี	1505	0	890565	168.99	0.00	0.00
นครปฐม	2285	0	914273	249.93	0.00	0.00
เพชรบุรี	491	0	483335	101.59	0.00	0.00
ประจวบคีรีขันธ์	719	0	546396	131.59	0.00	0.00
ราชบุรี	1081	0	872615	123.88	0.00	0.00
สมุทรสาคร	858	0	573215	149.68	0.00	0.00
สมุทรสงคราม	237	0	193847	122.26	0.00	0.00
สุพรรณบุรี	1418	0	850362	166.75	0.00	0.00
สคร.6 ชลบุรี/ เครือข่ายบริการที่ 6	10756	0	6088563	176.66	0.00	0.00
ฉะเชิงเทรา	1687	0	712449	236.79	0.00	0.00
จันทบุรี	964	0	535478	180.03	0.00	0.00
ชลบุรี	2293	0	1522285	150.63	0.00	0.00
ปราจีนบุรี	695	0	489592	141.95	0.00	0.00
ระยอง	2496	0	717276	347.98	0.00	0.00
สระแก้ว	213	0	563014	37.83	0.00	0.00
สมุทรปราการ	2253	0	1318687	170.85	0.00	0.00
ตราด	155	0	229782	67.46	0.00	0.00

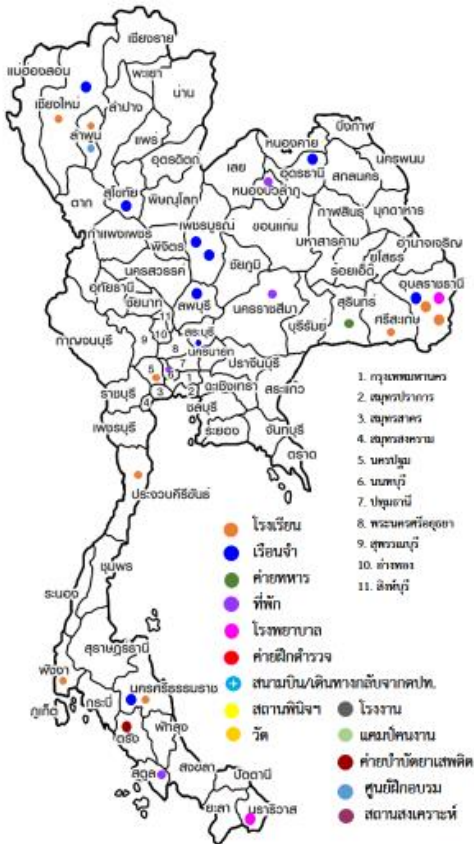
จังหวัด/พื้นที่	รวม		อัตรา			
	จำนวนป่วย (ราย)	จำนวนตาย (ราย)	ประชากร	อัตราป่วย (ต่อประชากรแสนคน)	อัตรามตาย (ต่อประชากรแสนคน)	อัตราป่วยตาย (ร้อยละ)
ภาคตะวันออกเฉียงเหนือ	30306	2	22002359	142.58	0.03	0.02
สคร.7 ขอนแก่น/ เครือข่ายบริการที่ 7	6187	0	5062199	122.22	0.00	0.00
กาฬสินธุ์	522	0	985676	52.96	0.00	0.00
ขอนแก่น	3771	0	1805903	208.82	0.00	0.00
มหาสารคาม	966	0	963060	100.31	0.00	0.00
ร้อยเอ็ด	928	0	1307560	70.97	0.00	0.00
สคร.8 อุดรธานี/ เครือข่ายบริการที่ 8	6102	0	5553738	109.87	0.00	0.00
บึงกาฬ	480	0	423485	113.35	0.00	0.00
เลย	888	0	642220	138.27	0.00	0.00
นครพนม	957	0	718406	133.21	0.00	0.00
หนองบัวลำภู	648	0	511878	126.59	0.00	0.00
หนองคาย	1919	0	521995	367.63	0.00	0.00
สกลนคร	435	0	1150876	37.80	0.00	0.00
อุดรธานี	775	0	1584878	48.90	0.00	0.00
สคร.9 นครราชสีมา/ เครือข่ายบริการที่ 9	11646	2	6772779	171.95	0.03	0.02
บุรีรัมย์	2411	0	1593378	151.31	0.00	0.00
ชัยภูมิ	1846	0	1139067	162.06	0.00	0.00
นครราชสีมา	6481	2	2642815	245.23	0.08	0.03
สุรินทร์	908	0	1397519	64.97	0.00	0.00
สคร.10 อุบลราชธานี/ เครือข่ายบริการที่ 10	6371	0	4613643	138.09	0.00	0.00
อำนาจเจริญ	287	0	378363	75.85	0.00	0.00
มุกดาหาร	719	0	351532	204.53	0.00	0.00
ศรีสะเกษ	769	0	1472521	52.22	0.00	0.00
อุบลราชธานี	3990	0	1872091	213.13	0.00	0.00
ยโสธร	606	0	539136	112.40	0.00	0.00

จังหวัด/พื้นที่	รวม		อัตรา			
	จำนวนป่วย (ราย)	จำนวนตาย (ราย)	ประชากร	อัตราป่วย (ต่อประชากรแสนคน)	อัตราตาย (ต่อประชากรแสนคน)	อัตราป่วยตาย (ร้อยละ)
ภาคใต้	6447	1	9426888	91.03	0.01	0.01
สคร.11 นครศรีธรรมราช/ เครือข่ายบริการที่ 11	4343	1	4466673	97.23	0.02	0.02
ชุมพร	644	0	510307	126.20	0.00	0.00
กระบี่	386	0	471754	81.82	0.00	0.00
นครศรีธรรมราช	1376	0	1558958	88.26	0.00	0.00
พังงา	349	0	267866	130.29	0.00	0.00
ภูเก็ต	457	0	406113	112.53	0.00	0.00
ระนอง	61	0	191134	31.91	0.00	0.00
สุราษฎร์ธานี	1070	1	1060541	100.89	0.09	0.09
สคร.12 สงขลา/ เครือข่ายบริการที่ 12	2104	0	4960215	42.42	0.00	0.00
นราธิวาส	690	0	799357	86.32	0.00	0.00
ปัตตานี	77	0	713937	10.79	0.00	0.00
พัทลุง	420	0	524951	80.01	0.00	0.00
สตูล	63	0	320637	19.65	0.00	0.00
สงขลา	501	0	1428429	35.07	0.00	0.00
ตรัง	210	0	643093	32.65	0.00	0.00
ยะลา	143	0	529811	26.99	0.00	0.00
กรุงเทพมหานคร	19308	0	5679532	339.96	0.00	0.00

❖ เหตุการณ์พบผู้ป่วยอาการคล้ายไข้หวัดใหญ่เป็นกลุ่มก้อน



ที่มา : โปรแกรมตรวจสอบข่าวการระบาด



เหตุการณ์พบผู้ป่วยอาการคล้ายไข้หวัดใหญ่เป็นกลุ่มก้อนตั้งแต่วันที่ 1 มกราคม - 25 สิงหาคม 2563 พบจำนวน 27 เหตุการณ์ ใน 20 จังหวัด โดยพบในโรงเรียน/มหาวิทยาลัย 9 เหตุการณ์ เรือนจำ 9 เหตุการณ์ กองร้อยอาสารักษาดินแดน 1 เหตุการณ์ โรงพยาบาล 2 เหตุการณ์ โครงการศูนย์ปรับเปลี่ยนพฤติกรรม 1 เหตุการณ์ และค่ายบำบัดยาเสพติด 1 เหตุการณ์ ซึ่งเป็นสถานที่ที่มีการรวมตัวของคนหมู่มาก

หมายเหตุ: ข้อมูลอาจมีการเปลี่ยนแปลงย้อนหลังได้ทุกสัปดาห์ ตั้งแต่สัปดาห์แรก ดังนั้น จึงไม่ควรนำข้อมูลปีปัจจุบันไปอ้างอิงในเอกสารวิชาการการนำข้อมูลไปอ้างอิงนั้น ขอให้ใช้ข้อมูลจากสรุปลสถานการณ์ประจำปี