

สถานการณ์โรคไข้หวัดใหญ่

สถานการณ์ต่างประเทศ

องค์การอนามัยโลก ชี้แจงว่า ข้อมูลระบาดวิทยา และไวรัสวิทยาในปัจจุบัน ควรวิเคราะห์และอธิบายผลอย่างระมัดระวัง เนื่องจากการระบาดของ COVID-19 อย่างต่อเนื่อง อาจส่งผลให้ประชากรมีพฤติกรรมสุขภาพ การเฝ้าระวังในพื้นที่เฝ้าระวังเฉพาะ แตกต่างไป เนื่องจากประเทศสมาชิก มีมาตรการเพื่อลดการแพร่ระบาดของเชื้อไวรัส COVID-19 ซึ่งอาจมีผลต่อการแพร่ระบาดของเชื้อไวรัสไข้หวัดใหญ่ ด้วยเช่นกัน

การรายงานสถานการณ์โรคไข้หวัดใหญ่ในภาพรวมทั่วโลก ณ วันที่ 31 สิงหาคม 2563 โดยภาพรวมในขณะนี้ สถานการณ์อยู่ในระดับต่ำกว่าที่คาดการณ์ ในช่วงเวลานี้ของปี ประเทศเขตบ่อนของซีกโลกใต้ สถานการณ์โรคไข้หวัดใหญ่ยังไม่เริ่มต้น แม้จะมีการทดสอบไข้หวัดใหญ่อย่างต่อเนื่อง หรือเพิ่มขึ้นในบางประเทศทางซีกโลกใต้ แต่ก็มีรายงานการตรวจพบโรคไข้หวัดใหญ่น้อยมาก ประเทศในเขตบ่อนของซีกโลกเหนือ สถานการณ์โรคไข้หวัดใหญ่ อยู่ในระดับต่ำกว่าฤดูกาลในประเทศแถบแคริบเบียนและอเมริกากลาง มีรายงานการตรวจพบเชื้อไข้หวัดใหญ่ประปราย สถานการณ์การติดเชื้อทางเดินหายใจเฉียบพลันรุนแรง (SARI) เพิ่มขึ้น ในบางประเทศที่มีการรายงาน ซึ่งอาจเนื่องจากสถานการณ์โควิด – 19 ประเทศในเขตร้อนของอเมริกาใต้ เขตร้อนของแอฟริกาใต้ เอเชียใต้และเอเชียตะวันออกเฉียงใต้ มีรายงานการตรวจพบเชื้อไวรัสไข้หวัดใหญ่ประปรายหรือไม่มีการตรวจพบเชื้อ ในประเทศที่มีการรายงาน สถานการณ์ในภาพรวมทั่วโลก มีการรายงานในระดับต่ำมาก โดยส่วนใหญ่พบเชื้อไวรัสไข้หวัดใหญ่ชนิด B องค์การอนามัยโลกแนะนำให้มีการจัดการที่เหมาะสมเพื่อควบคุมการติดเชื้อ และฉีดวัคซีนป้องกันไข้หวัดใหญ่ในกลุ่มเสี่ยง โดยมีรายละเอียดสถานการณ์ในแต่ละภูมิภาค ดังต่อไปนี้

องค์การอนามัยโลก สนับสนุนให้ประเทศสมาชิก ส่งผลตรวจทางห้องปฏิบัติการโรคไข้หวัดใหญ่ และ COVID-19 เพื่อสร้างรูปแบบการรายงานในระดับภูมิภาค และระดับโลก

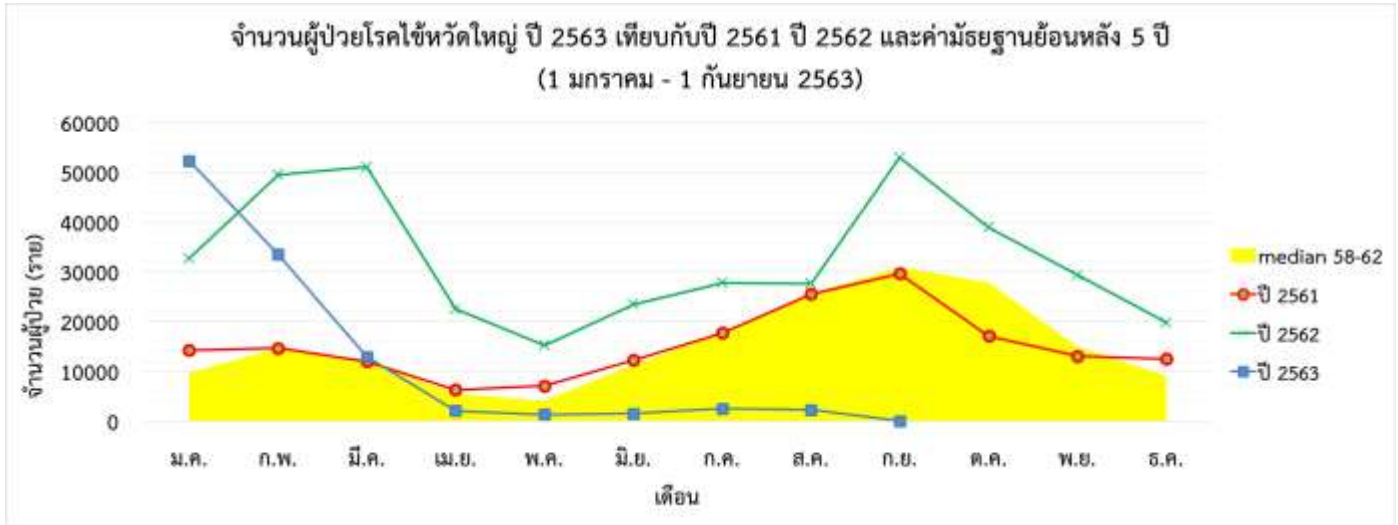
- ประเทศในเขตบ่อนของซีกโลกใต้ สถานการณ์โรคไข้หวัดใหญ่ อยู่ในระดับต่ำกว่าฤดูกาลเมื่อเปรียบเทียบกับฤดูกาลก่อนหน้านี้
- ในโอเชียเนีย การรายงานผู้ป่วยกลุ่มอาการคล้ายไข้หวัดใหญ่ (ILI) และตัวบ่งชี้สถานการณ์โรคไข้หวัดใหญ่ชนิดอื่น ๆ อยู่ในระดับต่ำกว่าปกติ ในช่วงเวลานี้ของปี แม้ว่าการทดสอบเชื้อไข้หวัดใหญ่ ในประเทศออสเตรเลียและนิวซีแลนด์เพิ่มขึ้น แต่พบเชื้อไวรัสไข้หวัดใหญ่น้อยมาก ซึ่งเชื้อไวรัสทางเดินหายใจชนิดอื่น ๆ ที่พบบ่อยที่สุด คือ rhinovirus
- ในแอฟริกาใต้ ไม่มีรายงานการตรวจพบเชื้อไวรัสไข้หวัดใหญ่ในกลุ่มตัวอย่างของผู้ป่วยกลุ่มอาการคล้ายไข้หวัดใหญ่ (ILI) และโรคปอดบวม จากการเฝ้าระวังเฉพาะพื้นที่ แต่ตรวจพบผู้ป่วยระบบทางเดินหายใจ RSV และ โรค COVID-19 ในตัวอย่างสิ่งส่งตรวจโรคปอดบวม (pneumonia samples) ในช่วงระยะเวลาของการรายงานนี้
- ในเขตบ่อนของอเมริกาใต้ มีรายงานการตรวจพบเชื้อไวรัสไข้หวัดใหญ่เพียงเล็กน้อย ในประเทศอาร์เจนตินา ส่วนในประเทศชิลี พบผู้ติดเชื้อระบบทางเดินหายใจเฉียบพลันรุนแรง (SARI) ลดลงอย่างต่อเนื่อง ซึ่งสัมพันธ์กับเวลาที่พบโรค COVID-19 เพิ่มขึ้น

- **ประเทศเขตร้อนของอเมริกากลาง แคริบเบียนและอเมริกาใต้** ในประเทศแคริบเบียนและอเมริกากลาง มีรายงานการตรวจพบเชื้อไข้หวัดใหญ่ในประเทศนิการากัว ประเทศจาเมกา มีรายงานอัตราการรักษาในโรงพยาบาลเนื่องจาก SARI เพิ่มขึ้น และสูงกว่าเกณฑ์การแพร่ระบาด ประเทศคอสตาริกา พบผู้ติดเชื้อ SARI เพิ่มขึ้นอย่างต่อเนื่อง และอยู่ในระดับที่สูงกว่าเกณฑ์การระบาด ในขณะที่ ผู้ป่วย ILI ลดลงอย่างต่อเนื่อง ประเทศฮอนดูรัส สถานการณ์ผู้ติดเชื้อ SARI ลดลง อยู่ในระดับเกณฑ์การระบาด และมีรายงานการตรวจพบเชื้อ COVID-19 เพิ่มขึ้นในหลายประเทศในภูมิภาคย่อย
- ในประเทศเขตร้อนของอเมริกาใต้ ไม่มีรายงานการตรวจพบเชื้อไวรัสไข้หวัดใหญ่ สถานการณ์ผู้ติดเชื้อ SARI ลดลงอย่างต่อเนื่อง ในประเทศบราซิล และในขณะที่ ประเทศโคลอมเบีย มีการรายงานพบผู้ติดเชื้อ SARI เพิ่มขึ้นสูงกว่าเกณฑ์ตามฤดูกาล ซึ่งมีความสัมพันธ์กับการเพิ่มขึ้นของการแพร่ระบาดของโรค COVID-19
- **ประเทศเขตร้อนของแอฟริกา** แอฟริกาตะวันตก มีรายงานการตรวจพบเชื้อไวรัสไข้หวัดใหญ่ B เพิ่มขึ้น ในประเทศโกตดิวัวร์ จากการทดสอบเชื้อโรคไข้หวัดใหญ่ในประเทศบูร์กินาฟาโซ และประเทศมาลี ไม่พบโรคไข้หวัดใหญ่ ประเทศในแอฟริกากลาง มีรายงานพบผู้ติดเชื้อ SARI ลดลง ในสาธารณรัฐแอฟริกากลาง ประเทศในแอฟริกาตะวันออก ประเทศมาดากัสการ์ มีรายงานการทดสอบเชื้อไข้หวัดใหญ่ แต่ไม่มีรายงานการตรวจพบเชื้อ
- **ประเทศเอเชียเขตร้อน** ในเอเชียใต้มีรายงานสถานการณ์ผู้ป่วย ILI และ SARI อยู่ในระดับต่ำ และไม่มีรายงานการตรวจพบเชื้อไข้หวัดใหญ่ ในประเทศที่มีการรายงาน
- ในเอเชียตะวันออกเฉียงใต้มีรายงานการตรวจพบไข้หวัดใหญ่ประปราย ในสาธารณรัฐประชาธิปไตยประชาชนลาว
- **ประเทศในเขตอบอุ่นซีกโลกเหนือ** ในภาพรวม พบว่าสถานการณ์โรคไข้หวัดใหญ่อยู่ในระดับฤดูกาล ประเทศในอเมริกาเหนือ พบตัวบ่งชี้สถานการณ์การเกิดโรคไข้หวัดใหญ่ รวมถึงร้อยละของผลบวกของโรคไข้หวัดใหญ่ อยู่ในระดับที่ต่ำ ประเทศสหรัฐอเมริกา สถานการณ์พบผู้ป่วย ILI ต่ำกว่าเกณฑ์มาตรฐาน ยกเว้นในเด็กช่วงอายุ 0-4 ปี ที่มีรายงาน พบว่าสูงกว่าเกณฑ์มาตรฐาน ร้อยละของการเสียชีวิตที่เกิดจากโรคปอดบวม โรคไข้หวัดใหญ่ หรือโรค COVID-19 สูงกว่าเกณฑ์การแพร่ระบาดของโรค ซึ่งการเสียชีวิตจากโรคปอดบวม และโรคไข้หวัดใหญ่ จากข้อมูลในอดีต พบว่า อาจเกี่ยวข้องกับโรค COVID-19
- ในยุโรปสถานการณ์โรคไข้หวัดใหญ่อยู่ในระดับฤดูกาล การคาดการณ์อัตราการตายแบบรวมจากเครือข่าย EuroMOMO กลับสู่ระดับปกติที่คาดไว้
- ในเอเชียกลาง และในแอฟริกาเหนือ ไม่มีการรายงานสถานการณ์โรคไข้หวัดใหญ่ ที่เป็นปัจจุบัน
- ในเอเชียตะวันตก ไม่มีการรายงานการตรวจพบเชื้อไวรัสไข้หวัดใหญ่ และพบผู้ป่วย ILI อยู่ในระดับต่ำทุกประเทศที่รายงาน
- ในเอเชียตะวันออกเฉียงใต้ ตัวชี้วัดอาการป่วยของโรคไข้หวัดใหญ่ และสถานการณ์ของโรคไข้หวัดใหญ่อยู่ในระดับตามฤดูกาล ในทุกประเทศ

ที่มา : องค์การอนามัยโลก

https://www.who.int/influenza/surveillance_monitoring/updates/2020_08_31_surveillance_update_375.pdf?ua=1

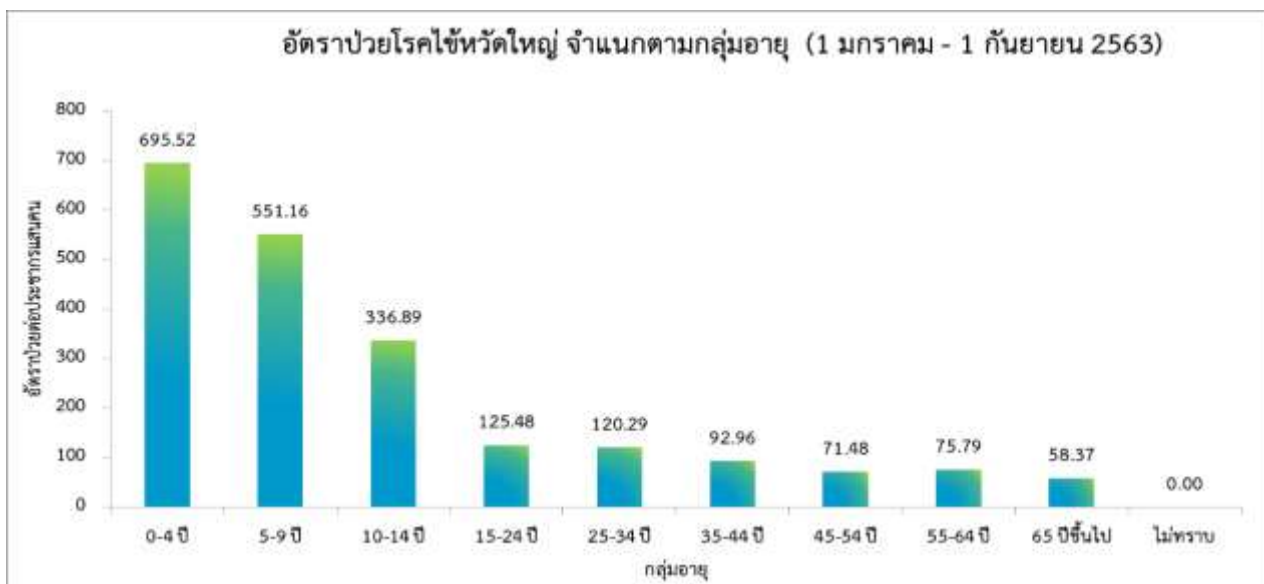
สถานการณ์ประเทศไทย



ที่มา : รายงาน 506 สำนักระบาดวิทยา

สถานการณ์โรคไข้หวัดใหญ่ในปี 2563 ข้อมูลตั้งแต่วันที่ 1 มกราคม-1 กันยายน 2563 มีรายงานผู้ป่วยทั่วประเทศจำนวน 108,321 ราย คิดเป็นอัตราป่วย 163.38 ต่อประชากรแสนคน เสียชีวิต 3 ราย คิดเป็นอัตราป่วยตายร้อยละ 0.00 จำนวนผู้ป่วยสะสมในภาพรวม ลดลง จำนวนผู้ป่วยสะสมมีแนวโน้มลดลงต่ำกว่าค่ามัธยฐาน 5 ปีย้อนหลัง

❖ จำแนกตามกลุ่มอายุ



ที่มา : รายงาน 506 สำนักระบาดวิทยา

การเกิดโรคไข้หวัดใหญ่จำแนกตามกลุ่มอายุ พบว่าส่วนใหญ่พบผู้ป่วยอยู่ในกลุ่มอายุ 0 - 4 ปี มีอัตราป่วยสูงสุดคือ 695.52 ต่อประชากรแสนคน รองลงมาคือ กลุ่มอายุ 5 - 9 ปี มีอัตราป่วย 551.16 ต่อประชากรแสนคน และกลุ่มอายุ 10 - 14 ปี มีอัตราป่วย 336.89 ต่อประชากรแสนคน ตามลำดับ จะเห็นได้ว่ากลุ่มผู้ป่วยที่มีอัตราป่วยสูงจะอยู่ในช่วงวัยเด็กจึงต้องมีการให้ความสำคัญต่อการป้องกันควบคุมโรคในกลุ่มวัยเรียนและเด็ก และในสถานที่ที่มีการรวมตัวกันของคนหมู่มาก มากขึ้น

❖ จำแนกรายภาค

ภาค	ผู้ป่วย (ราย)	ผู้ป่วยตาย (ราย)	อัตราป่วย (ต่อประชากรแสนคน)	อัตราตาย (ต่อประชากรแสนคน)	อัตราป่วยตาย (ร้อยละ)
กลาง	43,004	0	256.64	0.00	0.00
เหนือ	28,188	0	226.66	0.00	0.00
ตะวันออกเฉียงเหนือ	30,628	2	139.20	0.01	0.01
ใต้	6,501	1	68.96	0.01	0.02

ที่มา : รายงาน 506 สำนักระบาดวิทยา

การกระจายของการเกิดโรคไข้หวัดใหญ่รายภาค พบว่า ภาคที่มีอัตราป่วยสูงสุด คือ ภาคกลาง อัตราป่วย 256.64 ต่อประชากรแสนคน รองลงมา คือ ภาคเหนือ อัตราป่วย 226.66 ต่อประชากรแสนคน ภาคตะวันออกเฉียงเหนือ อัตราป่วย 139.20 ต่อประชากรแสนคน และน้อยที่สุด คือ ภาคใต้ อัตราป่วย 68.96 ต่อประชากรแสนคน ตามลำดับ นอกจากนี้ยังพบผู้ป่วยเสียชีวิตจำนวนรวมทั้งหมด 3 ราย ที่ภาคตะวันออกเฉียงเหนือ 2 ราย และภาคใต้ 1 ราย

❖ จำแนกตามอัตราป่วยรายจังหวัด 5 อันดับ

อันดับ	จังหวัด	จำนวนผู้ป่วย (ราย)	อัตราป่วย (ต่อประชากรแสนคน)
1	พะเยา	2,201	462.24
2	เชียงใหม่	7,023	400.10
3	หนองคาย	1,928	369.35
4	ระยอง	2,509	349.80
5	กรุงเทพมหานคร	19,332	340.38

ที่มา : รายงาน 506 สำนักระบาดวิทยา

การกระจายของการเกิดโรคไข้หวัดใหญ่รายจังหวัด พบว่าจังหวัดที่มีอัตราป่วยสูงสุด คือ จังหวัดพะเยา อัตราป่วย 462.24 ต่อประชากรแสนคน รองลงมา คือ เชียงใหม่ อัตราป่วย 400.10 ต่อประชากรแสนคน หนองคาย อัตราป่วย 369.35 ต่อประชากรแสนคน ระยอง อัตราป่วย 349.80 ต่อประชากรแสนคน และกรุงเทพมหานคร อัตราป่วย 340.38 ต่อประชากรแสนคนตามลำดับ

❖ จำแนกตามเครือข่ายบริการและกรุงเทพมหานคร



ที่มา : รายงาน 506 สำนักระบาดวิทยา

เมื่อพิจารณาจำแนกผู้ป่วยตามเขตบริการสุขภาพและกรุงเทพมหานคร พบว่า กรุงเทพมหานคร มีอัตราป่วยสูงสุด คือ 340.38 ต่อประชากรแสนคน รองลงมาคือเขตบริการสุขภาพที่ 1 อัตราป่วย 302.32 ต่อประชากรแสนคน และเขตบริการสุขภาพที่ 6 อัตราป่วย 178.38 ต่อประชากรแสนคน ตามลำดับ

สถานการณ์โรคไข้หวัดใหญ่ ปี 2563 จำแนกตามรายจังหวัด (ข้อมูล ณ วันที่ 1 กันยายน 2563)

จังหวัด/พื้นที่	รวม		อัตรา			
	จำนวนป่วย (ราย)	จำนวนตาย (ราย)	ประชากร	อัตราป่วย (ต่อประชากรแสนคน)	อัตรตายน (ต่อประชากรแสนคน)	อัตราป่วยตายน (ร้อยละ)
รวมทั้งประเทศ	108321	3	66301242	163.38	0.00	0.00
ภาคเหนือ	28188	0	12436028	226.66	0.00	0.00
สคร.1 เชียงใหม่/เครือข่ายบริการที่ 1	23107	0	5878537	302.32	0.00	0.00
เชียงใหม่	12289	0	1755291	400.10	0.00	0.00
เชียงราย	3031	0	1289873	290.49	0.00	0.00
ลำปาง	2415	0	744714	257.68	0.00	0.00
ลำพูน	1675	0	405936	204.47	0.00	0.00
แม่ฮ่องสอน	448	0	280826	135.67	0.00	0.00
น่าน	1047	0	479414	170.21	0.00	0.00
พะเยา	1561	0	476157	462.24	0.00	0.00
แพร่	641	0	446326	191.56	0.00	0.00
สคร.2 พิษณุโลก/เครือข่ายบริการที่ 2	6612	0	3565071	170.94	0.00	0.00
เพชรบูรณ์	1105	0	994936	147.25	0.00	0.00
พิษณุโลก	2693	0	866129	276.86	0.00	0.00
สุโขทัย	1032	0	598287	129.87	0.00	0.00
ตาก	590	0	649472	100.39	0.00	0.00
อุตรดิตถ์	1192	0	456247	175.78	0.00	0.00
สคร.3 นครสวรรค์/เครือข่ายบริการที่ 3	7212	0	2992420	144.43	0.00	0.00
ชัยนาท	126	0	328993	42.55	0.00	0.00
กำแพงเพชร	2259	0	728470	121.62	0.00	0.00
นครสวรรค์	3742	0	1064649	220.45	0.00	0.00
พิจิตร	707	0	540620	126.71	0.00	0.00
อุทัยธานี	378	0	329688	80.08	0.00	0.00



สถานการณ์โรคไข้หวัดใหญ่

กองโรคติดต่อทั่วไป กรมควบคุมโรค กระทรวงสาธารณสุข
Division of Communicable Diseases

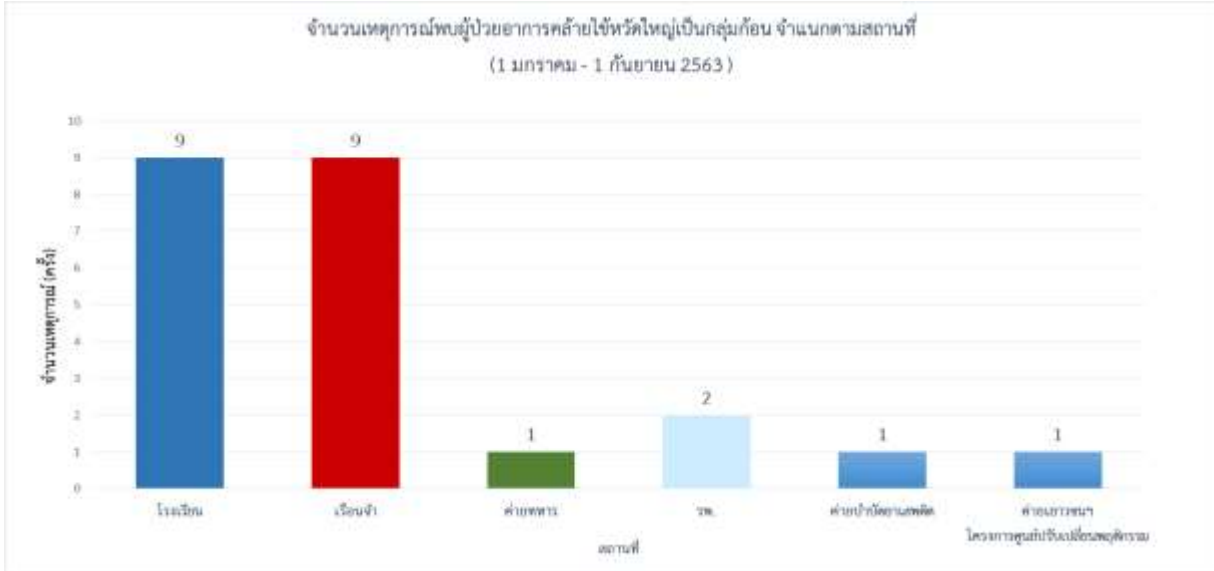
กรมควบคุมโรค
กองโรคติดต่อทั่วไป

จังหวัด/พื้นที่	รวม		อัตรา			
	จำนวนป่วย (ราย)	จำนวนตาย (ราย)	ประชากร	อัตราป่วย (ต่อประชากรแสนคน)	อัตรามตาย (ต่อประชากรแสนคน)	อัตราป่วยตาย (ร้อยละ)
ภาคกลาง	43004	0	16756435	256.64	0.00	0.00
สคร.4 สระบุรี/ เครือข่ายบริการที่ 4	4170	0	5343264	78.04	0.00	0.00
อ่างทอง	390	0	281014	138.78	0.00	0.00
ลพบุรี	604	0	758003	79.68	0.00	0.00
นครนายก	192	0	259718	73.93	0.00	0.00
นนทบุรี	695	0	1238015	56.14	0.00	0.00
อยุธยา	949	0	815647	116.35	0.00	0.00
ปทุมธานี	658	0	1137603	57.84	0.00	0.00
สระบุรี	555	0	643531	86.24	0.00	0.00
สิงห์บุรี	127	0	209733	60.55	0.00	0.00
สคร.5 ราชบุรี/ เครือข่ายบริการที่ 5	8641	0	5324608	162.28	0.00	0.00
กาญจนบุรี	1518	0	890565	170.45	0.00	0.00
นครปฐม	2285	0	914273	249.93	0.00	0.00
เพชรบุรี	492	0	483335	101.79	0.00	0.00
ประจวบคีรีขันธ์	722	0	546396	132.14	0.00	0.00
ราชบุรี	1094	0	872615	125.37	0.00	0.00
สมุทรสาคร	871	0	573215	151.95	0.00	0.00
สมุทรสงคราม	238	0	193847	122.78	0.00	0.00
สุพรรณบุรี	1421	0	850362	167.11	0.00	0.00
สคร.6 ชลบุรี/ เครือข่ายบริการที่ 6	10861	0	6088563	178.38	0.00	0.00
ฉะเชิงเทรา	1705	0	712449	239.32	0.00	0.00
จันทบุรี	976	0	535478	182.27	0.00	0.00
ชลบุรี	2302	0	1522285	151.22	0.00	0.00
ปราจีนบุรี	695	0	489592	141.95	0.00	0.00
ระยอง	2509	0	717276	349.80	0.00	0.00
สระแก้ว	216	0	563014	38.36	0.00	0.00
สมุทรปราการ	2303	0	1318687	174.64	0.00	0.00
ตราด	155	0	229782	67.46	0.00	0.00

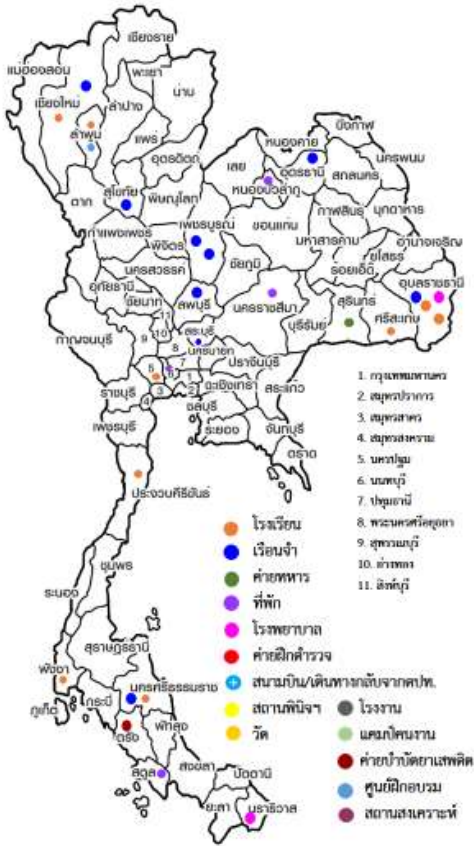
จังหวัด/พื้นที่	รวม		อัตรา			
	จำนวนป่วย (ราย)	จำนวนตาย (ราย)	ประชากร	อัตราป่วย (ต่อประชากรแสนคน)	อัตราตาย (ต่อประชากรแสนคน)	อัตราป่วยตาย (ร้อยละ)
ภาคตะวันออกเฉียงเหนือ	30628	2	22002359	142.58	0.03	0.02
สคร.7 ขอนแก่น/ เครือข่ายบริการที่ 7	6234	0	5062199	123.15	0.00	0.00
กาฬสินธุ์	521	0	985676	52.86	0.00	0.00
ขอนแก่น	3788	0	1805903	209.76	0.00	0.00
มหาสารคาม	980	0	963060	101.76	0.00	0.00
ร้อยเอ็ด	945	0	1307560	72.27	0.00	0.00
สคร.8 อุดรธานี/ เครือข่ายบริการที่ 8	6129	0	5553738	110.36	0.00	0.00
บึงกาฬ	484	0	423485	114.29	0.00	0.00
เลย	891	0	642220	138.74	0.00	0.00
นครพนม	959	0	718406	133.49	0.00	0.00
หนองบัวลำภู	650	0	511878	126.98	0.00	0.00
หนองคาย	1928	0	521995	369.35	0.00	0.00
สกลนคร	434	0	1150876	37.71	0.00	0.00
อุดรธานี	783	0	1584878	49.40	0.00	0.00
สคร.9 นครราชสีมา/ เครือข่ายบริการที่ 9	11761	2	6772779	173.65	0.03	0.02
บุรีรัมย์	2470	0	1593378	155.02	0.00	0.00
ชัยภูมิ	1851	0	1139067	162.50	0.00	0.00
นครราชสีมา	6523	2	2642815	246.82	0.08	0.03
สุรินทร์	917	0	1397519	65.62	0.00	0.00
สคร.10 อุบลราชธานี/ เครือข่ายบริการที่ 10	6504	0	4613643	140.97	0.00	0.00
อำนาจเจริญ	304	0	378363	80.35	0.00	0.00
มุกดาหาร	732	0	351532	208.23	0.00	0.00
ศรีสะเกษ	779	0	1472521	52.90	0.00	0.00
อุบลราชธานี	4046	0	1872091	216.12	0.00	0.00
ยโสธร	643	0	539136	119.26	0.00	0.00

จังหวัด/พื้นที่	รวม		อัตรา			
	จำนวนป่วย (ราย)	จำนวนตาย (ราย)	ประชากร	อัตราป่วย (ต่อประชากรแสนคน)	อัตราตาย (ต่อประชากรแสนคน)	อัตราป่วยตาย (ร้อยละ)
ภาคใต้	6501	1	9426888	91.03	0.01	0.01
สคร.11 นครศรีธรรมราช/ เครือข่ายบริการที่ 11	4371	1	4466673	97.86	0.02	0.02
ชุมพร	651	0	510307	127.57	0.00	0.00
กระบี่	395	0	471754	83.73	0.00	0.00
นครศรีธรรมราช	1375	0	1558958	88.20	0.00	0.00
พังงา	353	0	267866	131.78	0.00	0.00
ภูเก็ต	457	0	406113	112.53	0.00	0.00
ระนอง	61	0	191134	31.91	0.00	0.00
สุราษฎร์ธานี	1079	1	1060541	101.74	0.09	0.09
สคร.12 สงขลา/ เครือข่ายบริการที่ 12	2130	0	4960215	42.94	0.00	0.00
นราธิวาส	704	0	799357	88.07	0.00	0.00
ปัตตานี	77	0	713937	10.79	0.00	0.00
พัทลุง	424	0	524951	80.77	0.00	0.00
สตูล	66	0	320637	20.58	0.00	0.00
สงขลา	504	0	1428429	35.28	0.00	0.00
ตรัง	212	0	643093	32.97	0.00	0.00
ยะลา	143	0	529811	26.99	0.00	0.00
กรุงเทพมหานคร	19332	0	5679532	340.38	0.00	0.00

❖ เหตุการณ์พบผู้ป่วยอาการคล้ายไข้หวัดใหญ่เป็นกลุ่มก้อน



ที่มา : โปรแกรมตรวจสอบข่าวการระบาด



เหตุการณ์พบผู้ป่วยอาการคล้ายไข้หวัดใหญ่เป็นกลุ่มก้อนตั้งแต่วันที่ 1 มกราคม - 1 กันยายน 2563 พบจำนวน 27 เหตุการณ์ใน 20 จังหวัด โดยพบในโรงเรียน/มหาวิทยาลัย 9 เหตุการณ์ เรือนจำ 9 เหตุการณ์ กองร้อยอาสาสมัครติดแดน 1 เหตุการณ์ โรงพยาบาล 2 เหตุการณ์ โครงการศูนย์ปรับเปลี่ยนพฤติกรรม 1 เหตุการณ์ และค่ายบำบัดยาเสพติด 1 เหตุการณ์ ซึ่งเป็นสถานที่ที่มีการรวมตัวของคนหมู่มาก

หมายเหตุ: ข้อมูลอาจมีการเปลี่ยนแปลงย้อนหลังได้ทุกสัปดาห์ ตั้งแต่สัปดาห์แรก ดังนั้น จึงไม่ควรนำข้อมูลปีปัจจุบันไปอ้างอิงในเอกสารวิชาการการนำข้อมูลไปอ้างอิงนั้น ขอให้ใช้ข้อมูลจากสรุปลสถานการณ์ประจำปี