

สถานการณ์โรคไข้หวัดใหญ่

สถานการณ์ต่างประเทศ

องค์การอนามัยโลก ชี้แจงว่า ข้อมูลระบาดวิทยา และไวรัสวิทยาในปัจจุบัน ควรวิเคราะห์และอธิบายผลอย่างระมัดระวัง เนื่องจากการระบาดของ COVID-19 อย่างต่อเนื่อง อาจส่งผลให้ประชากรมีพฤติกรรมสุขภาพ การเฝ้าระวังในพื้นที่เฝ้าระวังเฉพาะ แตกต่างไป เนื่องจากประเทศสมาชิก มีมาตรการเพื่อลดการแพร่ระบาดของเชื้อไวรัส COVID-19 ซึ่งอาจมีผลต่อการแพร่ระบาดของเชื้อไวรัสไข้หวัดใหญ่ ด้วยเช่นกัน

การรายงานสถานการณ์โรคไข้หวัดใหญ่ในภาพรวมทั่วโลก ณ วันที่ 28 กันยายน 2563 โดยภาพรวมในขณะนี้ สถานการณ์อยู่ในระดับต่ำกว่าที่คาดการณ์ ในช่วงเวลานี้ของปี ประเทศเขตอบอุ่นของซีกโลกใต้ สถานการณ์โรคไข้หวัดใหญ่ยังไม่เริ่มต้น แม้ว่าจะมีการทดสอบเชื้อไข้หวัดใหญ่อย่างต่อเนื่อง หรือเพิ่มขึ้นในบางประเทศทางซีกโลกใต้ แต่มีรายงานการตรวจพบเชื้อไข้หวัดใหญ่น้อยมาก ประเทศในเขตอบอุ่นของซีกโลกเหนือ สถานการณ์โรคไข้หวัดใหญ่ อยู่ในระดับต่ำกว่าฤดูกาลในประเทศแถบแคริบเบียนและอเมริกากลาง มีรายงานการตรวจพบเชื้อไข้หวัดใหญ่ประปราย สถานการณ์การติดเชื้อทางเดินหายใจเฉียบพลันรุนแรง (SARI) ซึ่งอาจเกิดจากโรค COVID-19 อยู่ในระดับสูงในบางประเทศที่มีการรายงาน ในเขตร้อนของอเมริกาใต้ แอฟริกาเขตร้อน และเอเชียใต้ มีรายงานการตรวจพบไวรัสไข้หวัดใหญ่ประปราย หรือไม่มีรายงานการตรวจพบเชื้อไข้หวัดใหญ่ในประเทศที่มีการรายงาน ในเอเชียตะวันออกเฉียงใต้ มีรายงานการตรวจพบเชื้อไวรัสไข้หวัดใหญ่ประปราย ในประเทศสาธารณรัฐประชาธิปไตยประชาชนลาวและประเทศไทย สถานการณ์ในภาพรวมทั่วโลก มีการรายงานในระดับต่ำมาก โดยส่วนใหญ่พบเชื้อไวรัสไข้หวัดใหญ่ชนิด B องค์การอนามัยโลกแนะนำให้มีมาตรการจัดการที่เหมาะสมเพื่อควบคุมการติดเชื้อ และฉีดวัคซีนป้องกันไข้หวัดใหญ่ในกลุ่มเสี่ยง โดยมีรายละเอียดสถานการณ์ในแต่ละภูมิภาค ดังต่อไปนี้

องค์การอนามัยโลก สนับสนุนให้ประเทศสมาชิก ส่งผลตรวจทางห้องปฏิบัติการโรคไข้หวัดใหญ่ และ COVID-19 เพื่อสร้างรูปแบบการรายงานในระดับภูมิภาค และระดับโลก

- **ประเทศในเขตอบอุ่นของซีกโลกใต้** สถานการณ์โรคไข้หวัดใหญ่ มีการรายงานในระดับต่ำ เมื่อเปรียบเทียบกับฤดูกาลก่อนหน้านี้
- ในโอเชียเนีย มีรายงานผู้ป่วยกลุ่มอาการคล้ายไข้หวัดใหญ่ (ILI) และตัวบ่งชี้สถานการณ์โรคไข้หวัดใหญ่ชนิดอื่น ๆ อยู่ในระดับต่ำกว่าปกติในช่วงเวลานี้ของปี แม้ว่าการทดสอบเชื้อไข้หวัดใหญ่ ในประเทศออสเตรเลียและประเทศนิวซีแลนด์เพิ่มขึ้น แต่พบเชื้อไวรัสไข้หวัดใหญ่น้อยมาก และมีรายงานพบผู้ป่วยกลุ่มอาการคล้ายไข้หวัดใหญ่ (ILI) เพิ่มขึ้นในบางแห่งของหมู่เกาะแปซิฟิก แม้ว่าจะยังไม่มีการยืนยันสาเหตุของการเกิดโรค
- ในแอฟริกาใต้ ไม่มีรายงานการตรวจพบเชื้อไวรัสไข้หวัดใหญ่ในกลุ่มตัวอย่างของผู้ป่วยกลุ่มอาการคล้ายไข้หวัดใหญ่ (ILI) และโรคปอดบวมจากการเฝ้าระวังเฉพาะพื้นที่ แต่มีรายงานการตรวจพบโรคทางเดินหายใจเพิ่มขึ้นตั้งแต่สัปดาห์ที่ 29

- ในเขตอบอุ่นของอเมริกาใต้ มีรายงานการตรวจพบเชื้อไวรัสไข้หวัดใหญ่เล็กน้อย ส่วนใหญ่พบเชื้อไวรัสไข้หวัดใหญ่ ชนิด B ที่มีรายงานในประเทศอาร์เจนตินา ประเทศปารากวัย พบผู้ติดเชื้อระบบทางเดินหายใจเฉียบพลันรุนแรง (SARI) เพิ่มขึ้น ส่วนในประเทศชิลี พบผู้ติดเชื้อระบบทางเดินหายใจเฉียบพลันรุนแรง (SARI) ลดลงอย่างต่อเนื่อง ซึ่งสัมพันธ์กับการพบโรค COVID-19 ลดลง
- **ประเทศเขตร้อนของอเมริกากลาง แคริบเบียนและอเมริกาใต้** ในประเทศแคริบเบียนและอเมริกากลาง ไม่พบเชื้อไข้หวัดใหญ่ จนถึงพบประปราย ในประเทศที่มีการรายงาน ประเทศเฮติ มีรายงานพบผู้ติดเชื้อ SARI เพิ่มขึ้นสูงกว่าเกณฑ์การระบาด ในช่วง 2- 3 สัปดาห์ที่ผ่านมา ประเทศจาเมกา พบอัตราการรักษาในโรงพยาบาล จากการติดเชื้อระบบทางเดินหายใจเฉียบพลันรุนแรง (SARI) เพิ่มขึ้นอย่างต่อเนื่องในระดับปานกลาง ประเทศคอสตาริกา พบผู้ติดเชื้อ SARI ลดลงอย่างต่อเนื่อง แต่ยังคงอยู่ในระดับสูงกว่าเกณฑ์การระบาด และพบผู้ป่วย ILI เพิ่มขึ้น ประเทศฮอนดูรัส สถานการณ์ผู้ติดเชื้อ SARI ลดลงสู่ระดับเกณฑ์การระบาด ยังคงมีรายงานการตรวจพบเชื้อ COVID-19 อย่างต่อเนื่อง ในระดับที่สูงขึ้น ในหลายประเทศ ในภูมิภาคย่อย
- ในประเทศเขตร้อนของอเมริกาใต้ ไม่มีรายงานการตรวจพบเชื้อไวรัสไข้หวัดใหญ่ ประเทศโคลอมเบีย มีการรายงานพบผู้ติดเชื้อ SARI ลดลงถึงเกณฑ์ตามฤดูกาล ซึ่งมีความสัมพันธ์กับการลดลงของการแพร่ระบาดของโรค COVID-19
- **ประเทศเขตร้อนของแอฟริกา** แอฟริกาตะวันตก ประเทศโกตดิวัวร์ มีรายงานการตรวจพบเชื้อไวรัสไข้หวัดใหญ่เล็กน้อย มีรายงานการพบเชื้อไวรัสไข้หวัดใหญ่ ชนิด B เป็นส่วนใหญ่ จากการทดสอบเชื้อโรคไข้หวัดใหญ่ ในประเทศบูร์กินาฟาโซ ประเทศมาลี ประเทศไนเจอร์ และประเทศโตโก ไม่พบโรคไข้หวัดใหญ่ เขตแอฟริกากลาง สาธารณรัฐแอฟริกากลาง มีการรายงานพบผู้ติดเชื้อ SARI ลดลง หลังจากเข้าสู่จุดสูงสุดในเดือนกรกฎาคม แอฟริกาตะวันออก อัตราการรายงานอยู่ในระดับต่ำ ในประเทศเคนยามีการรายงานแนวโน้มผู้ติดเชื้อ SARI เพิ่มขึ้น โดยมีการตรวจพบเชื้อไวรัสไข้หวัดใหญ่ชนิด B 2 ครั้ง ในช่วง 2-3 สัปดาห์ที่ผ่านมา
- **ประเทศเอเชียเขตร้อน** ในเอเชียใต้ มีรายงานสถานการณ์ผู้ป่วย ILI และ SARI อยู่ในระดับต่ำ และไม่มีรายงานการตรวจพบเชื้อไข้หวัดใหญ่ในประเทศที่มีการรายงาน พบสัดส่วนการรับคำปรึกษาของผู้ป่วย ILI เพิ่มขึ้น ในประเทศอัฟกานิสถาน
- ในเอเชียตะวันออกเฉียงใต้ มีการตรวจพบเชื้อไวรัสไข้หวัดใหญ่ประปราย ในประเทศสาธารณรัฐประชาธิปไตยประชาชนลาว และประเทศไทย ในช่วง 2 – 3 สัปดาห์ที่ผ่านมา สถานการณ์ผู้ป่วย ILI และ SARI อยู่ในระดับต่ำ ในประเทศที่มีการรายงาน
- **ประเทศในเขตอบอุ่นซีกโลกเหนือ** ในภาพรวม พบว่าสถานการณ์โรคไข้หวัดใหญ่อยู่ในระดับฤดูกาล ประเทศในอเมริกาเหนือ พบตัวบ่งชี้สถานการณ์การเกิดโรคไข้หวัดใหญ่ รวมถึงร้อยละของผลบวกของโรคไข้หวัดใหญ่อยู่ในระดับต่ำ ประเทศสหรัฐอเมริกา สถานการณ์โรคไข้หวัดใหญ่ อยู่ในระดับมาตรฐาน ผู้ป่วย ILI อยู่ในระดับต่ำกว่าเกณฑ์มาตรฐาน ยกเว้นในเด็กช่วงอายุ 0-4 ปี ที่มีการรายงาน พบอยู่ในระดับสูงกว่าเกณฑ์มาตรฐาน ร้อยละของการเสียชีวิตเนื่องจาก

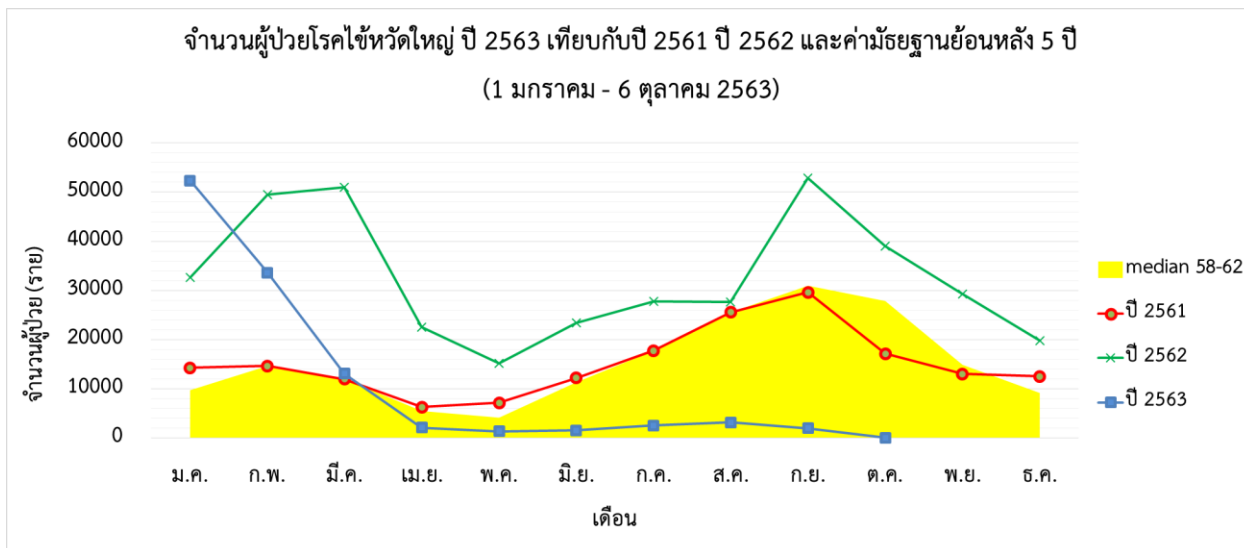
โรคปอดบวม โรคไข้หวัดใหญ่ หรือโรค COVID-19 สูงกว่าเกณฑ์การแพร่ระบาดของโรคปอดบวม และอัตราการเสียชีวิตจากโรคไข้หวัดใหญ่ ที่ประมาณการณ์จากข้อมูลในอดีต ซึ่งมีความสอดคล้องกับโรค COVID-19

- ในยุโรปสถานการณ์โรคไข้หวัดใหญ่อยู่ในระดับฤดูกาล ในประเทศเบลเยียมและประเทศไอร์แลนด์ สถานการณ์ของผู้ป่วย ILI เพิ่มขึ้น และแพร่ระบาดเร็วกว่าปีที่ผ่านมา ซึ่งสอดคล้องกับการแพร่ระบาดของโรค COVID-19 ที่เพิ่มขึ้น การคาดการณ์อัตราการตายแบบรวมจากเครือข่าย EuroMOMO กลับสู่ระดับปกติที่คาดไว้
- ในเอเชียกลาง และในแอฟริกาเหนือ ไม่มีการรายงานสถานการณ์โรคไข้หวัดใหญ่ ที่เป็นปัจจุบัน
- ในเอเชียตะวันตก ไม่มีการรายงานการตรวจพบเชื้อไวรัสไข้หวัดใหญ่ และพบผู้ป่วย ILI อยู่ในระดับต่ำ ทุกประเทศที่มีการรายงาน ประเทศโอมานและประเทศสหรัฐอเมริกาสำหรับเอมิเรตส์ ไม่มีการตรวจพบเชื้อไวรัสไข้หวัดใหญ่
- ในเอเชียตะวันออก ตัวชี้วัดอาการป่วยของโรคไข้หวัดใหญ่ และสถานการณ์ของโรคไข้หวัดใหญ่ อยู่ในระดับตามฤดูกาล ในประเทศส่วนใหญ่ ที่มีการรายงาน สถานการณ์ของผู้ป่วย ILI เพิ่มขึ้น ทางตอนใต้ของสาธารณรัฐประชาชนจีน และมีการรายงานว่า อยู่ในระดับที่สูงกว่าปีที่ผ่านมา

ที่มา : องค์การอนามัยโลก

https://www.who.int/influenza/surveillance_monitoring/updates/2020_09_28_surveillance_update_377.pdf

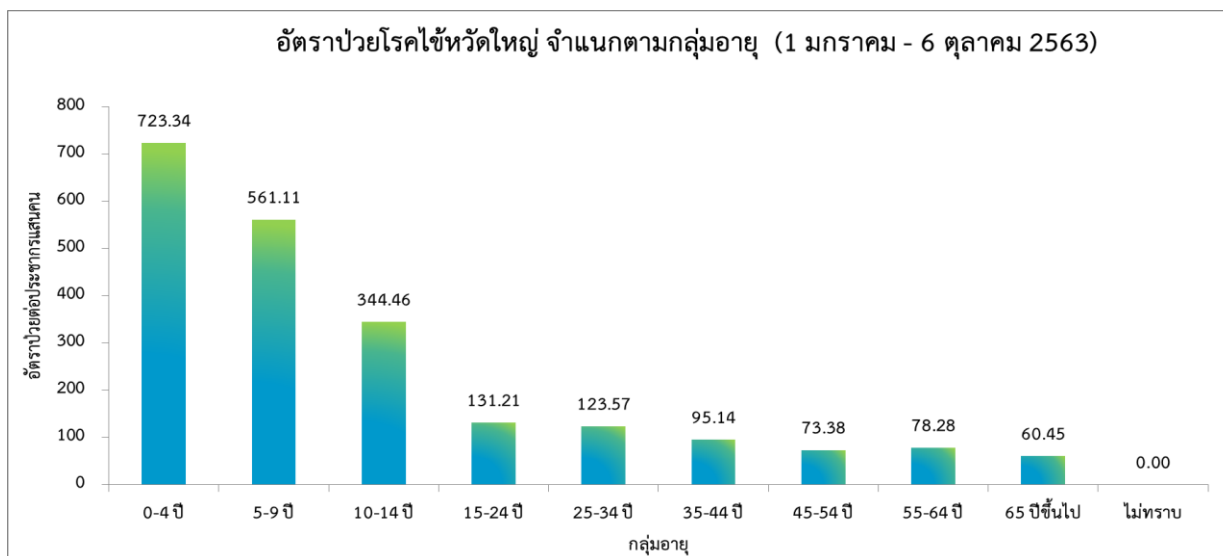
สถานการณ์ประเทศไทย



ที่มา : รายงาน 506 สำนักระบาดวิทยา

สถานการณ์โรคไข้หวัดใหญ่ในปี 2563 ข้อมูลตั้งแต่วันที่ 1 มกราคม - 6 ตุลาคม 2563 มีรายงานผู้ป่วยทั่วประเทศจำนวน 111,551 ราย คิดเป็นอัตราป่วย 168.25 ต่อประชากรแสนคน เสียชีวิต 3 ราย คิดเป็นอัตราป่วยตายร้อยละ 0.00 จำนวนผู้ป่วยสะสมในภาพรวม ลดลง จำนวนผู้ป่วยสะสมมีแนวโน้มลดลงต่ำกว่าค่ามัธยฐาน 5 ปีย้อนหลัง

❖ จำแนกตามกลุ่มอายุ



ที่มา : รายงาน 506 สำนักระบาดวิทยา

การเกิดโรคไข้หวัดใหญ่จำแนกตามกลุ่มอายุ พบว่าส่วนใหญ่พบผู้ป่วยอยู่ในกลุ่มอายุ 0 - 4 ปี มีอัตราป่วยสูงสุดคือ 723.34 ต่อประชากรแสนคน รองลงมาคือ กลุ่มอายุ 5 - 9 ปี มีอัตราป่วย 561.11 ต่อประชากรแสนคน และกลุ่มอายุ 10 - 14 ปี มีอัตราป่วย 344.46 ต่อประชากรแสนคน ตามลำดับ จะเห็นได้ว่ากลุ่มผู้ป่วยที่มีอัตราป่วยสูงจะอยู่ในช่วงวัยเด็กจึงต้องมีการให้ความสำคัญต่อการป้องกันควบคุมโรคในกลุ่มวัยเรียนและเด็ก และในสถานที่ที่มีการรวมตัวกันของคนหมู่มาก มากขึ้น

❖ จำแนกรายภาค

ภาค	ผู้ป่วย (ราย)	ผู้ป่วยตาย (ราย)	อัตราป่วย (ต่อประชากรแสนคน)	อัตราตาย (ต่อประชากรแสนคน)	อัตราป่วยตาย (ร้อยละ)
กลาง	44,132	0	263.37	0.00	0.00
เหนือ	28,818	0	231.73	0.00	0.00
ตะวันออกเฉียงเหนือ	31,841	2	144.72	0.01	0.01
ใต้	6,760	1	71.71	0.01	0.01

ที่มา : รายงาน 506 สำนักระบาดวิทยา

การกระจายของการเกิดโรคไข้หวัดใหญ่รายภาค พบว่า ภาคที่มีอัตราป่วยสูงสุด คือ ภาคกลาง อัตราป่วย 263.37 ต่อประชากรแสนคน รองลงมา คือ ภาคเหนือ อัตราป่วย 231.73 ต่อประชากรแสนคน ภาคตะวันออกเฉียงเหนือ อัตราป่วย 144.72 ต่อประชากรแสนคน และน้อยที่สุด คือ ภาคใต้ อัตราป่วย 71.71 ต่อประชากรแสนคน ตามลำดับ นอกจากนี้ยังพบผู้ป่วยเสียชีวิตจำนวนรวมทั้งหมด 3 ราย ที่ภาคตะวันออกเฉียงเหนือ 2 ราย และภาคใต้ 1 ราย

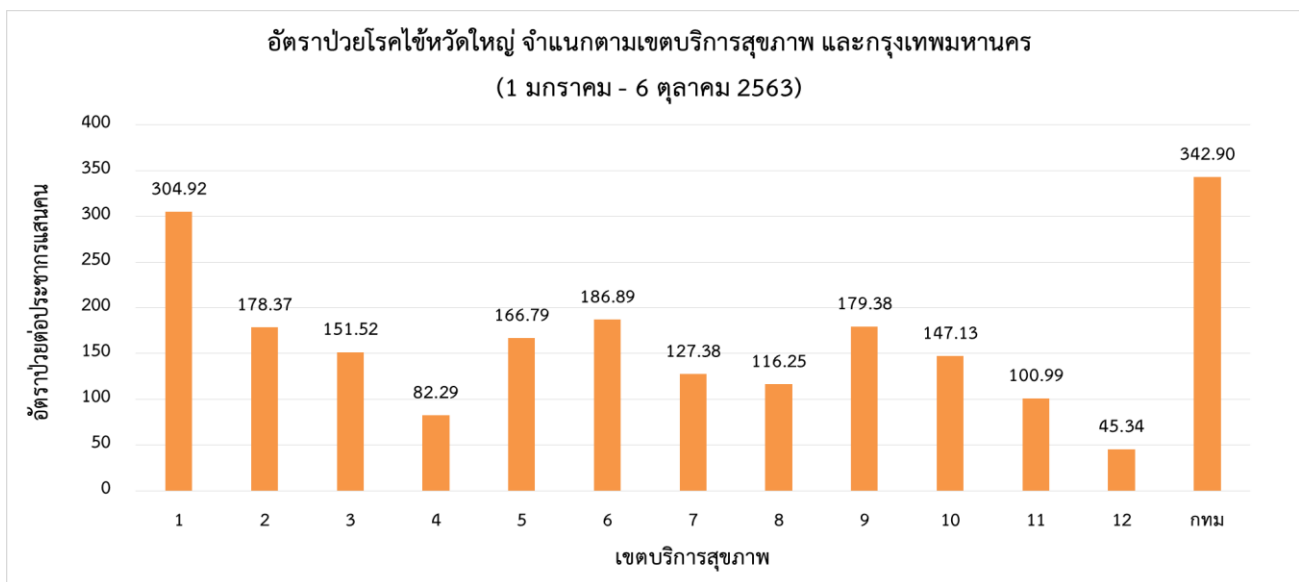
❖ จำแนกตามอัตราป่วยรายจังหวัด 5 อันดับ

อันดับ	จังหวัด	จำนวนผู้ป่วย (ราย)	อัตราป่วย (ต่อประชากรแสนคน)
1	พะเยา	2,213	464.76
2	เชียงใหม่	6,964	396.74
3	หนองคาย	1,940	371.65
4	ระยอง	2,527	352.31
5	กรุงเทพมหานคร	19,475	342.90

ที่มา : รายงาน 506 สำนักระบาดวิทยา

การกระจายของการเกิดโรคไข้หวัดใหญ่รายจังหวัด พบว่าจังหวัดที่มีอัตราป่วยสูงสุด คือ จังหวัดพะเยา อัตราป่วย 464.76 ต่อประชากรแสนคน รองลงมา คือ เชียงใหม่ อัตราป่วย 396.74 ต่อประชากรแสนคน หนองคาย อัตราป่วย 371.65 ต่อประชากรแสนคน ระยอง อัตราป่วย 352.31 ต่อประชากรแสนคน และกรุงเทพมหานคร อัตราป่วย 342.90 ต่อประชากรแสนคนตามลำดับ

❖ จำแนกตามเครือข่ายบริการและกรุงเทพมหานคร



ที่มา : รายงาน 506 สำนักระบาดวิทยา

เมื่อพิจารณาจำแนกผู้ป่วยตามเขตบริการสุขภาพและกรุงเทพมหานคร พบว่า กรุงเทพมหานคร มีอัตราป่วยสูงสุด คือ 342.90 ต่อประชากรแสนคน รองลงมาคือเขตบริการสุขภาพที่ 1 อัตราป่วย 304.92 ต่อประชากรแสนคน และเขตบริการสุขภาพที่ 6 อัตราป่วย 186.89 ต่อประชากรแสนคน ตามลำดับ

สถานการณ์โรคไข้หวัดใหญ่ ปี 2563 จำแนกตามรายจังหวัด (ข้อมูล ณ วันที่ 6 ตุลาคม 2563)

จังหวัด/พื้นที่	รวม		อัตรา			
	จำนวนป่วย (ราย)	จำนวนตาย (ราย)	ประชากร	อัตราป่วย (ต่อประชากรแสนคน)	อัตราตาย (ต่อประชากรแสนคน)	อัตราป่วยตาย (ร้อยละ)
รวมทั้งประเทศ	111551	3	66301242	168.25	0.00	0.00
ภาคเหนือ	28818	0	12436028	231.73	0.00	0.00
สคร.1 เชียงใหม่/เครือข่ายบริการที่ 1	23107	0	5878537	304.92	0.00	0.00
เชียงใหม่	12289	0	1755291	396.74	0.00	0.00
เชียงราย	3031	0	1289873	296.93	0.00	0.00
ลำปาง	2415	0	744714	265.34	0.00	0.00
ลำพูน	1675	0	405936	205.70	0.00	0.00
แม่ฮ่องสอน	448	0	280826	138.88	0.00	0.00
น่าน	1047	0	479414	177.30	0.00	0.00
พะเยา	1561	0	476157	464.76	0.00	0.00
แพร่	641	0	446326	194.25	0.00	0.00
สคร.2 พิษณุโลก/เครือข่ายบริการที่ 2	6612	0	3565071	178.37	0.00	0.00
เพชรบูรณ์	1105	0	994936	150.16	0.00	0.00
พิษณุโลก	2693	0	866129	291.76	0.00	0.00
สุโขทัย	1032	0	598287	131.04	0.00	0.00
ตาก	590	0	649472	108.09	0.00	0.00
อุตรดิตถ์	1192	0	456247	186.74	0.00	0.00
สคร.3 นครสวรรค์/เครือข่ายบริการที่ 3	7212	0	2992420	151.52	0.00	0.00
ชัยนาท	126	0	328993	44.38	0.00	0.00
กำแพงเพชร	2259	0	728470	132.74	0.00	0.00
นครสวรรค์	3742	0	1064649	229.00	0.00	0.00
พิจิตร	707	0	540620	131.52	0.00	0.00
อุทัยธานี	378	0	329688	82.50	0.00	0.00



สถานการณ์โรคไข้หวัดใหญ่

กองโรคติดต่อทั่วไป กรมควบคุมโรค กระทรวงสาธารณสุข
Division of Communicable Diseases

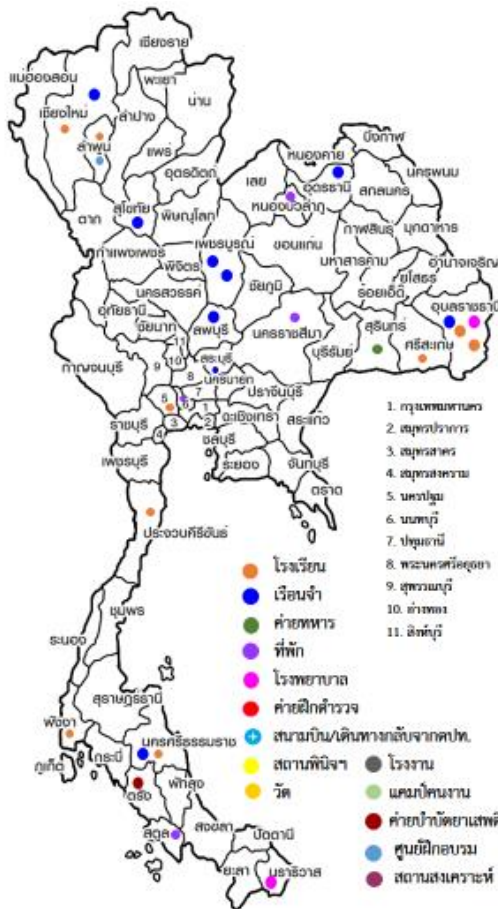
กรมควบคุมโรค
กองโรคติดต่อทั่วไป

จังหวัด/พื้นที่	รวม		อัตรา			
	จำนวนป่วย (ราย)	จำนวนตาย (ราย)	ประชากร	อัตราป่วย (ต่อประชากรแสนคน)	อัตรามตาย (ต่อประชากรแสนคน)	อัตราป่วยตาย (ร้อยละ)
ภาคกลาง	44132	0	16756435	263.37	0.00	0.00
สคร.4 สระบุรี/ เครือข่ายบริการที่ 4	4397	0	5343264	82.29	0.00	0.00
อ่างทอง	408	0	281014	145.19	0.00	0.00
สพบุรี	616	0	758003	81.27	0.00	0.00
นครนายก	193	0	259718	74.31	0.00	0.00
นนทบุรี	722	0	1238015	58.32	0.00	0.00
อยุธยา	1022	0	815647	125.30	0.00	0.00
ปทุมธานี	666	0	1137603	58.54	0.00	0.00
สระบุรี	632	0	643531	98.21	0.00	0.00
สิงห์บุรี	138	0	209733	65.80	0.00	0.00
สคร.5 ราชบุรี/ เครือข่ายบริการที่ 5	8881	0	5324608	166.79	0.00	0.00
กาญจนบุรี	1582	0	890565	177.64	0.00	0.00
นครปฐม	2306	0	914273	252.22	0.00	0.00
เพชรบุรี	505	0	483335	104.48	0.00	0.00
ประจวบคีรีขันธ์	731	0	546396	133.79	0.00	0.00
ราชบุรี	1135	0	872615	130.07	0.00	0.00
สมุทรสาคร	924	0	573215	161.20	0.00	0.00
สมุทรสงคราม	245	0	193847	126.39	0.00	0.00
สุพรรณบุรี	1453	0	850362	170.87	0.00	0.00
สคร.6 ชลบุรี/ เครือข่ายบริการที่ 6	11379	0	6088563	186.89	0.00	0.00
ฉะเชิงเทรา	1749	0	712449	245.49	0.00	0.00
จันทบุรี	1027	0	535478	191.79	0.00	0.00
ชลบุรี	2368	0	1522285	155.56	0.00	0.00
ปราจีนบุรี	833	0	489592	170.14	0.00	0.00
ระยอง	2527	0	717276	352.31	0.00	0.00
สระแก้ว	227	0	563014	40.32	0.00	0.00
สมุทรปราการ	2488	0	1318687	188.67	0.00	0.00
ตราด	160	0	229782	69.63	0.00	0.00

จังหวัด/พื้นที่	รวม		อัตรา			
	จำนวนป่วย (ราย)	จำนวนตาย (ราย)	ประชากร	อัตราป่วย (ต่อประชากรแสนคน)	อัตรามตาย (ต่อประชากรแสนคน)	อัตราป่วยตาย (ร้อยละ)
ภาคตะวันออกเฉียงเหนือ	31841	2	22002359	142.58	0.03	0.02
สคร.7 ขอนแก่น/ เครือข่ายบริการที่ 7	6448	0	5062199	127.38	0.00	0.00
กาฬสินธุ์	517	0	985676	52.45	0.00	0.00
ขอนแก่น	3892	0	1805903	215.52	0.00	0.00
มหาสารคาม	1046	0	963060	108.61	0.00	0.00
ร้อยเอ็ด	993	0	1307560	75.94	0.00	0.00
สคร.8 อุดรธานี/ เครือข่ายบริการที่ 8	6456	0	5553738	116.25	0.00	0.00
บึงกาฬ	499	0	423485	117.83	0.00	0.00
เลย	1139	0	642220	177.35	0.00	0.00
นครพนม	973	0	718406	135.44	0.00	0.00
หนองบัวลำภู	663	0	511878	129.52	0.00	0.00
หนองคาย	1940	0	521995	371.65	0.00	0.00
สกลนคร	439	0	1150876	38.14	0.00	0.00
อุดรธานี	803	0	1584878	50.67	0.00	0.00
สคร.9 นครราชสีมา/ เครือข่ายบริการที่ 9	12149	2	6772779	179.38	0.03	0.02
บุรีรัมย์	2611	0	1593378	163.87	0.00	0.00
ชัยภูมิ	1871	0	1139067	164.26	0.00	0.00
นครราชสีมา	6717	2	2642815	254.16	0.08	0.03
สุรินทร์	950	0	1397519	67.98	0.00	0.00
สคร.10 อุบลราชธานี/ เครือข่ายบริการที่ 10	6788	0	4613643	147.13	0.00	0.00
อำนาจเจริญ	296	0	378363	78.23	0.00	0.00
มุกดาหาร	751	0	351532	213.64	0.00	0.00
ศรีสะเกษ	822	0	1472521	55.82	0.00	0.00
อุบลราชธานี	4243	0	1872091	226.64	0.00	0.00
ยโสธร	676	0	539136	125.39	0.00	0.00

จังหวัด/พื้นที่	รวม		อัตรา			
	จำนวนป่วย (ราย)	จำนวนตาย (ราย)	ประชากร	อัตราป่วย (ต่อประชากรแสนคน)	อัตราราย (ต่อประชากรแสนคน)	อัตราป่วยตาย (ร้อยละ)
ภาคใต้	6760	1	9426888	91.03	0.01	0.01
สคร.11 นครศรีธรรมราช/ เครือข่ายบริการที่ 11	4511	1	4466673	100.99	0.02	0.02
ชุมพร	663	0	510307	129.92	0.00	0.00
กระบี่	417	0	471754	88.39	0.00	0.00
นครศรีธรรมราช	1423	0	1558958	91.28	0.00	0.00
พังงา	372	0	267866	138.88	0.00	0.00
ภูเก็ต	458	0	406113	112.78	0.00	0.00
ระนอง	68	0	191134	35.58	0.00	0.00
สุราษฎร์ธานี	1110	1	1060541	104.66	0.09	0.09
สคร.12 สงขลา/ เครือข่ายบริการที่ 12	2249	0	4960215	45.34	0.00	0.00
นราธิวาส	751	0	799357	93.95	0.00	0.00
ปัตตานี	82	0	713937	11.49	0.00	0.00
พัทลุง	436	0	524951	83.06	0.00	0.00
สตูล	74	0	320637	23.08	0.00	0.00
สงขลา	522	0	1428429	36.54	0.00	0.00
ตรัง	226	0	643093	35.14	0.00	0.00
ยะลา	158	0	529811	29.82	0.00	0.00
กรุงเทพมหานคร	19475	0	5679532	342.90	0.00	0.00

❖ เหตุการณ์พบผู้ป่วยอาการคล้ายไข้หวัดใหญ่เป็นกลุ่มก้อน



ที่มา : โปรแกรมตรวจสอบข่าวการระบาด

เหตุการณ์พบผู้ป่วยอาการคล้ายไข้หวัดใหญ่เป็นกลุ่มก้อนตั้งแต่วันที่ 1 มกราคม – 6 ตุลาคม 2563 พบจำนวน 27 เหตุการณ์ ใน 20 จังหวัด โดยพบในโรงเรียน/มหาวิทยาลัย 9 เหตุการณ์ เรือนจำ 9 เหตุการณ์ กองร้อยอาสารักษาดินแดน 1 เหตุการณ์ โรงพยาบาล 2 เหตุการณ์ โครงการศูนย์ปรับเปลี่ยนพฤติกรรม 1 เหตุการณ์ และค่ายบำบัดยาเสพติด 1 เหตุการณ์ ซึ่งเป็นสถานที่ที่มีการรวมตัวของคนหมู่มาก

หมายเหตุ: ข้อมูลอาจมีการเปลี่ยนแปลงย้อนหลังได้ทุกสัปดาห์ ตั้งแต่สัปดาห์แรก ดังนั้น จึงไม่ควรนำข้อมูลปัจจุบันไปอ้างอิง

ในเอกสารวิชาการการนำข้อมูลไปอ้างอิงนั้น ขอให้ใช้ข้อมูลจากสรุปรายสถานการณ์ประจำปี