

## สถานการณ์โรคไข้หวัดใหญ่

### สถานการณ์ต่างประเทศ

องค์การอนามัยโลก ชี้แจงว่า ข้อมูลระบาดวิทยา และไวรัสวิทยาในปัจจุบัน ควรวิเคราะห์และอธิบายผลอย่างระมัดระวัง เนื่องจากการระบาดของ COVID-19 อย่างต่อเนื่อง อาจส่งผลให้ประชากรมีพฤติกรรมสุขภาพ การเฝ้าระวังในพื้นที่เฝ้าระวังเฉพาะ แตกต่างไป เนื่องจากประเทศสมาชิก มีมาตรการเพื่อลดการแพร่ระบาดของเชื้อไวรัส COVID-19 ซึ่งอาจมีผลต่อการแพร่ระบาดของเชื้อไวรัสไข้หวัดใหญ่ ด้วยเช่นกัน

การรายงานสถานการณ์โรคไข้หวัดใหญ่ในภาพรวมทั่วโลก ณ วันที่ 12 ตุลาคม 2563 โดยภาพรวมในขณะนี้ สถานการณ์อยู่ในระดับต่ำกว่าที่คาดการณ์ ในช่วงเวลานี้อาจมีรายงานการตรวจพบเชื้อเพิ่มขึ้นในบางประเทศ ในเขตอบอุ่นของซีกโลกใต้ สถานการณ์โรคไข้หวัดใหญ่อยู่ในระดับต่ำกว่าเกณฑ์ แม้จะมีการทดสอบเชื้อไข้หวัดใหญ่อย่างต่อเนื่อง หรือเพิ่มขึ้นในบางประเทศทางซีกโลกใต้ แต่มีรายงานการตรวจพบไข้หวัดใหญ่น้อยมาก ประเทศในเขตอบอุ่นของซีกโลกเหนือ สถานการณ์โรคไข้หวัดใหญ่อยู่ในระดับต่ำกว่าสถานการณ์โรคไข้หวัดใหญ่ตามฤดูกาล ในประเทศแคริบเบียนและอเมริกากลาง ไม่มีรายงานการตรวจพบเชื้อไข้หวัดใหญ่ สถานการณ์การติดเชื้อทางเดินหายใจเฉียบพลันรุนแรง (SARI) ซึ่งอาจเกิดจากโรค COVID-19 ลดลง ในประเทศที่มีการรายงาน ในเขตร้อนอเมริกาใต้ แอฟริกาเขตร้อน และเอเชียใต้ มีการตรวจพบเชื้อไวรัสไข้หวัดใหญ่ประปราย หรือไม่มีรายงานการตรวจพบเชื้อในประเทศที่มีการรายงาน ในเอเชียตะวันออกเฉียงใต้ มีรายงานการตรวจพบเชื้อไข้หวัดใหญ่เพิ่มขึ้นในประเทศกัมพูชา และประเทศสาธารณรัฐประชาธิปไตยประชาชนลาว สถานการณ์ในภาพรวมทั่วโลก มีการรายงานในระดับต่ำมาก โดยส่วนใหญ่พบเชื้อไวรัสไข้หวัดใหญ่สายพันธุ์ A (H3N2) องค์การอนามัยโลกแนะนำให้มีมาตรการจัดการที่เหมาะสมเพื่อควบคุมการติดเชื้อ และฉีดวัคซีนป้องกันไข้หวัดใหญ่ในกลุ่มเสี่ยง โดยมีรายละเอียดสถานการณ์ในแต่ละภูมิภาค ดังต่อไปนี้

องค์การอนามัยโลก สนับสนุนให้ประเทศสมาชิก ส่งผลตรวจทางห้องปฏิบัติการโรคไข้หวัดใหญ่ และ COVID-19 เพื่อสร้างรูปแบบการรายงานในระดับภูมิภาค และระดับโลก

- **ประเทศในเขตอบอุ่นของซีกโลกใต้** สถานการณ์โรคไข้หวัดใหญ่ มีการรายงานในระดับต่ำ เมื่อเปรียบเทียบกับฤดูกาลที่ผ่านมา
- ในเอเชียเนียบ มีรายงานผู้ป่วยกลุ่มอาการคล้ายไข้หวัดใหญ่ (ILI) และตัวบ่งชี้สถานการณ์โรคไข้หวัดใหญ่อื่น ๆ อยู่ในระดับต่ำกว่าปกติ ในช่วงเวลานี้อาจมีการตรวจหาเชื้อไข้หวัดใหญ่ ในประเทศในออสเตรเลียและประเทศนิวซีแลนด์เพิ่มขึ้น แต่พบเชื้อไวรัสไข้หวัดใหญ่น้อยมาก มีและมีการรายงานพบผู้ป่วยกลุ่มอาการคล้ายไข้หวัดใหญ่ (ILI) เพิ่มขึ้นในบางแห่งของหมู่เกาะแปซิฟิก แม้ว่าจะยังไม่มีรายงานยืนยันสาเหตุของการเกิดโรค
- ในแอฟริกาใต้ ไม่มีรายงานการตรวจพบเชื้อไวรัสไข้หวัดใหญ่ในกลุ่มตัวอย่างของผู้ป่วยกลุ่มอาการคล้ายไข้หวัดใหญ่ (ILI) และโรคปอดบวมจากการเฝ้าระวังเฉพาะพื้นที่ แต่มีรายงานการตรวจพบโรคทางเดินหายใจเพิ่มขึ้นตั้งแต่สัปดาห์ที่ 29

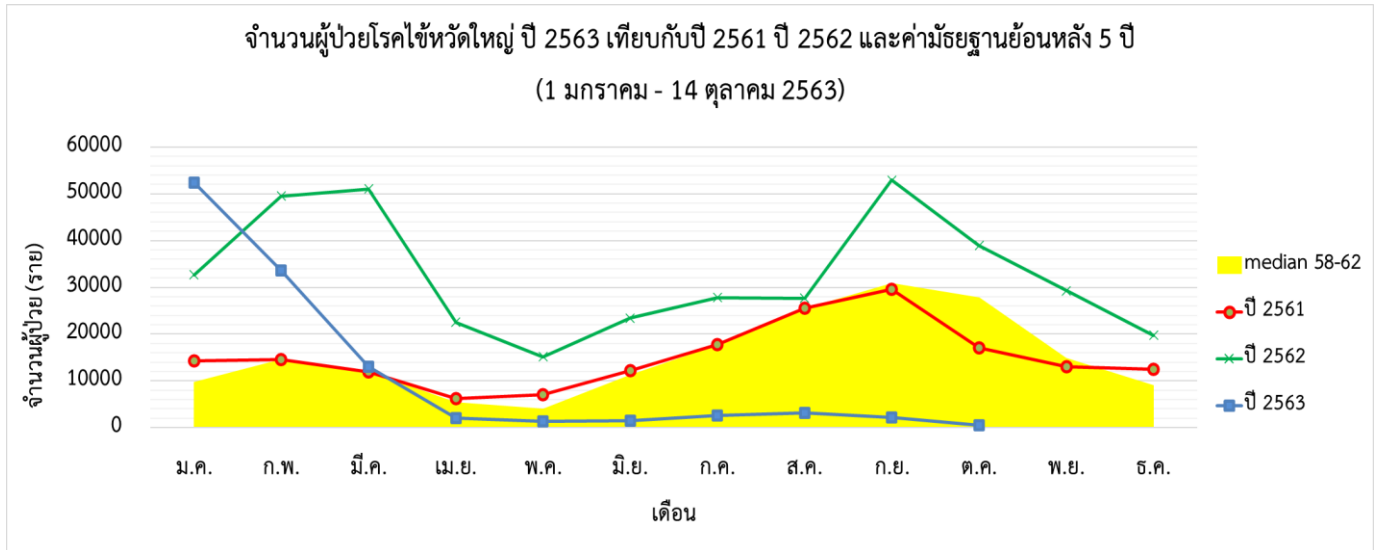
- ในเขตอบอุ่นของอเมริกาใต้ ประเทศอาร์เจนตินา เพิ่งผ่านเกณฑ์การแพร่ระบาดของโรคไข้หวัดใหญ่ แม้ว่าในช่วงปลายฤดูกาล พบว่า มีการแพร่ระบาดของเชื้อไวรัสไข้หวัดใหญ่ ชนิด B และ ชนิด A (H3N2) ประเทศชิลี พบผู้ติดเชื้อระบบทางเดินหายใจเฉียบพลันรุนแรง (SARI) ลดลงอย่างต่อเนื่อง ซึ่งสัมพันธ์กับการพบโรค COVID-19 ลดลง
- **ประเทศเขตร้อนของอเมริกากลาง แคริบเบียน และอเมริกาใต้** ในประเทศแคริบเบียนและอเมริกากลาง ไม่มีรายงานการตรวจพบเชื้อไวรัสไข้หวัดใหญ่ ในประเทศที่มีการรายงาน ประเทศเฮติ ประเทศจาเมกา และประเทศฮอนดูรัส มีรายงานพบผู้ติดเชื้อ SARI ลดลง ประเทศคอสตาริกา แม้ว่า พบผู้ติดเชื้อ SARI ลดลง แต่ยังคงอยู่ในระดับสูงกว่าเกณฑ์การระบาด และยังคงมีรายงานการตรวจพบเชื้อ COVID-19 อย่างต่อเนื่อง ในระดับที่สูงขึ้น ในหลายประเทศ ของภูมิภาคย่อย
- ในประเทศเขตร้อนของอเมริกาใต้ ไม่มีรายงานการตรวจพบเชื้อไวรัสไข้หวัดใหญ่ ในประเทศที่มีการรายงาน
- **ประเทศเขตร้อนของแอฟริกา** แอฟริกาตะวันตก ประเทศโกตดิวัวร์ และประเทศบูร์กินาฟาโซ มีรายงานการตรวจพบเชื้อไวรัสไข้หวัดใหญ่ ชนิด A (H3N2) และชนิด B ในแอฟริกากลาง และแอฟริกาตะวันออก อัตราการรายงานของโรคไข้หวัดใหญ่ อยู่ในระดับต่ำ จากการตรวจหาเชื้อไวรัสไข้หวัดใหญ่ ไม่พบโรคไข้หวัดใหญ่ ในประเทศแซมเบีย
- **ประเทศเอเชียเขตร้อน** ในเอเชียใต้ มีรายงานสถานการณ์ผู้ป่วย ILI และ SARI เพิ่มขึ้นเล็กน้อย ในอัฟกานิสถาน และมีรายงานว่า อยู่ในระดับต่ำ ในประเทศอื่นๆ ที่มีการรายงาน มีรายงานการตรวจพบไข้หวัดใหญ่ประปราย ในอัฟกานิสถาน และประเทศศรีลังกา ในช่วง 2-3 สัปดาห์ที่ผ่านมา
- ในเอเชียตะวันออกเฉียงใต้ มีการตรวจพบเชื้อไวรัสไข้หวัดใหญ่ ชนิด A (H3N2) เพิ่มขึ้น ในประเทศกัมพูชา และประเทศสาธารณรัฐประชาธิปไตยประชาชนลาว ในช่วง 2-3 สัปดาห์ที่ผ่านมา สถานการณ์ผู้ป่วย ILI และ SARI เพิ่มขึ้น ในประเทศสาธารณรัฐประชาธิปไตยประชาชนลาว
- **ประเทศในเขตอบอุ่นซีกโลกเหนือ** ในภาพรวม พบว่าสถานการณ์โรคไข้หวัดใหญ่อยู่ในระดับฤดูกาล ประเทศในอเมริกาเหนือ พบตัวบ่งชี้สถานการณ์การเกิดโรคไข้หวัดใหญ่ รวมถึงร้อยละของผลบวกของโรคไข้หวัดใหญ่อยู่ในระดับที่ต่ำกว่าประเทศสหรัฐอเมริกา สถานการณ์โรคไข้หวัดใหญ่ อยู่ในระดับเกณฑ์มาตรฐาน ผู้ป่วย ILI อยู่ในระดับต่ำกว่าเกณฑ์มาตรฐานของประเทศ ยกเว้นในเด็กช่วงอายุ 0-4 ปี ที่มีการรายงาน พบอยู่ในระดับสูงกว่าเกณฑ์มาตรฐาน ร้อยละของการเสียชีวิตเนื่องจากโรคปอดบวม โรคไข้หวัดใหญ่ หรือโรค COVID-19 สูงกว่าเกณฑ์การแพร่ระบาดของโรคปอดบวม และอัตราการเสียชีวิตจากไข้หวัดใหญ่ ที่ประมาณการจากข้อมูลในอดีต ซึ่งมีความสอดคล้องกับโรค COVID-19 ในช่วง 2 - 3 สัปดาห์ที่ผ่านมา และจากการทดสอบเชื้อโรคไข้หวัดใหญ่ในประเทศแคนาดา พบโรคไข้หวัดใหญ่สูงขึ้น แต่มีการตรวจพบอยู่ในระดับต่ำเมื่อเปรียบเทียบกับฤดูกาลก่อนหน้านี้
- ในยุโรป สถานการณ์โรคไข้หวัดใหญ่อยู่ในระดับฤดูกาล แม้ว่าจะมีการรายงานการตรวจพบไข้หวัดใหญ่ประปรายในประเทศที่มีการรายงาน ในประเทศไอร์แลนด์ สถานการณ์ของผู้ป่วย ILI เพิ่มขึ้น และแพร่ระบาดเร็วกว่าปีที่ผ่านมา ซึ่งสอดคล้องกับการแพร่ระบาดของโรค COVID-19 ที่การคาดการณ์อัตราการตายแบบรวมจากเครือข่าย EuroMOMO กลับสู่ระดับปกติที่คาดไว้

- ในเอเชียกลาง และในแอฟริกาเหนือ ไม่มีการรายงานสถานการณ์โรคไข้หวัดใหญ่ ที่เป็นปัจจุบัน
- ในเอเชียตะวันตก ไม่มีการรายงานการตรวจพบเชื้อไวรัสไข้หวัดใหญ่ และพบผู้ป่วย ILI อยู่ในระดับต่ำ ในประเทศที่มีการรายงาน ประเทศโอมานและประเทศสหรัฐอเมริกาหรับเอมิเรตส์ ไม่มีการตรวจพบเชื้อไวรัสไข้หวัดใหญ่
- ในเอเชียตะวันออก ตัวชี้วัดอาการป่วยของโรคไข้หวัดใหญ่ และสถานการณ์ของโรคไข้หวัดใหญ่ อยู่ในระดับตามฤดูกาล ในประเทศส่วนใหญ่ที่มีการรายงาน สถานการณ์ของผู้ป่วย ILI เพิ่มขึ้น ทางตอนใต้ของสาธารณรัฐประชาชนจีน และมีการรายงานว่า อยู่ในระดับที่สูงกว่าปีที่ผ่านมา

ที่มา : องค์การอนามัยโลก

[https://www.who.int/influenza/surveillance\\_monitoring/updates/2020\\_10\\_12\\_surveillance\\_update\\_378.pdf](https://www.who.int/influenza/surveillance_monitoring/updates/2020_10_12_surveillance_update_378.pdf)

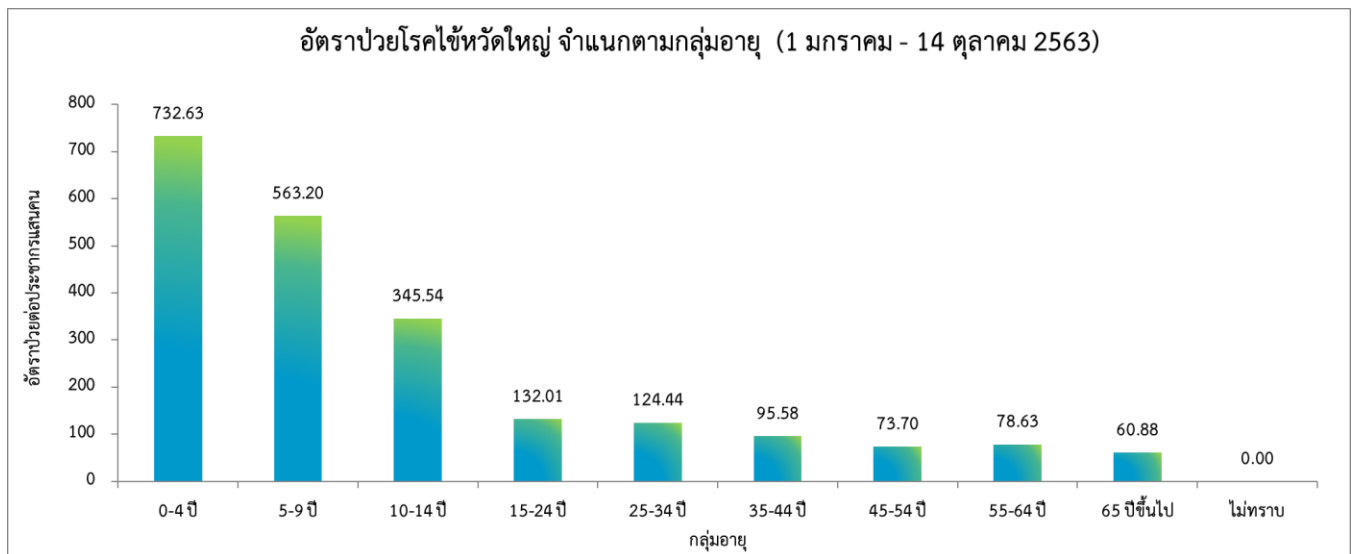
## สถานการณ์ประเทศไทย



ที่มา : รายงาน 506 สำนักระบาดวิทยา

สถานการณ์โรคไข้หวัดใหญ่ในปี 2563 ข้อมูลตั้งแต่วันที่ 1 มกราคม – 14 ตุลาคม 2563 มีรายงานผู้ป่วยทั่วประเทศ จำนวน 112,283 ราย คิดเป็นอัตราป่วย 169.35 ต่อประชากรแสนคน เสียชีวิต 3 ราย คิดเป็นอัตราป่วยตายร้อยละ 0.00 จำนวนผู้ป่วยสะสมในภาพรวม ลดลง จำนวนผู้ป่วยสะสมมีแนวโน้มลดลงต่ำกว่าค่ามัธยฐาน 5 ปีย้อนหลัง

### ❖ จำแนกตามกลุ่มอายุ



ที่มา : รายงาน 506 สำนักระบาดวิทยา

การเกิดโรคไข้หวัดใหญ่จำแนกตามกลุ่มอายุ พบว่าส่วนใหญ่พบผู้ป่วยอยู่ในกลุ่มอายุ 0 - 4 ปี มีอัตราป่วยสูงสุดคือ 732.63 ต่อประชากรแสนคน รองลงมาคือ กลุ่มอายุ 5 - 9 ปี มีอัตราป่วย 563.20 ต่อประชากรแสนคน และกลุ่มอายุ 10 - 14 ปี มีอัตราป่วย 345.54 ต่อประชากรแสนคน ตามลำดับ จะเห็นได้ว่ากลุ่มผู้ป่วยที่มีอัตราป่วยสูงจะอยู่ในช่วงวัยเด็กจึงต้องมีการให้ความสำคัญต่อการป้องกันควบคุมโรคในกลุ่มวัยเรียนและเด็ก และในสถานที่ที่มีการรวมตัวกันของคนหมู่มาก มากขึ้น

## ❖ จำแนกรายภาค

ภาค	ผู้ป่วย (ราย)	ผู้ป่วยตาย (ราย)	อัตราป่วย (ต่อประชากรแสนคน)	อัตราตาย (ต่อประชากรแสนคน)	อัตราป่วยตาย (ร้อยละ)
กลาง	44,415	0	265.06	0.00	0.00
เหนือ	28,990	0	233.11	0.00	0.00
ตะวันออกเฉียงเหนือ	32,074	2	145.78	0.01	0.01
ใต้	6,804	1	72.18	0.01	0.01

ที่มา : รายงาน 506 สำนักระบาดวิทยา

การกระจายของการเกิดโรคไข้หวัดใหญ่รายภาค พบว่า ภาคที่มีอัตราป่วยสูงสุด คือ ภาคกลาง อัตราป่วย 265.06 ต่อประชากรแสนคน รองลงมา คือ ภาคเหนือ อัตราป่วย 233.11 ต่อประชากรแสนคน ภาคตะวันออกเฉียงเหนือ อัตราป่วย 145.78 ต่อประชากรแสนคน และน้อยที่สุด คือ ภาคใต้ อัตราป่วย 72.18 ต่อประชากรแสนคน ตามลำดับ นอกจากนี้ยังพบผู้ป่วยเสียชีวิตจำนวนรวมทั้งหมด 3 ราย ที่ภาคตะวันออกเฉียงเหนือ 2 ราย และภาคใต้ 1 ราย

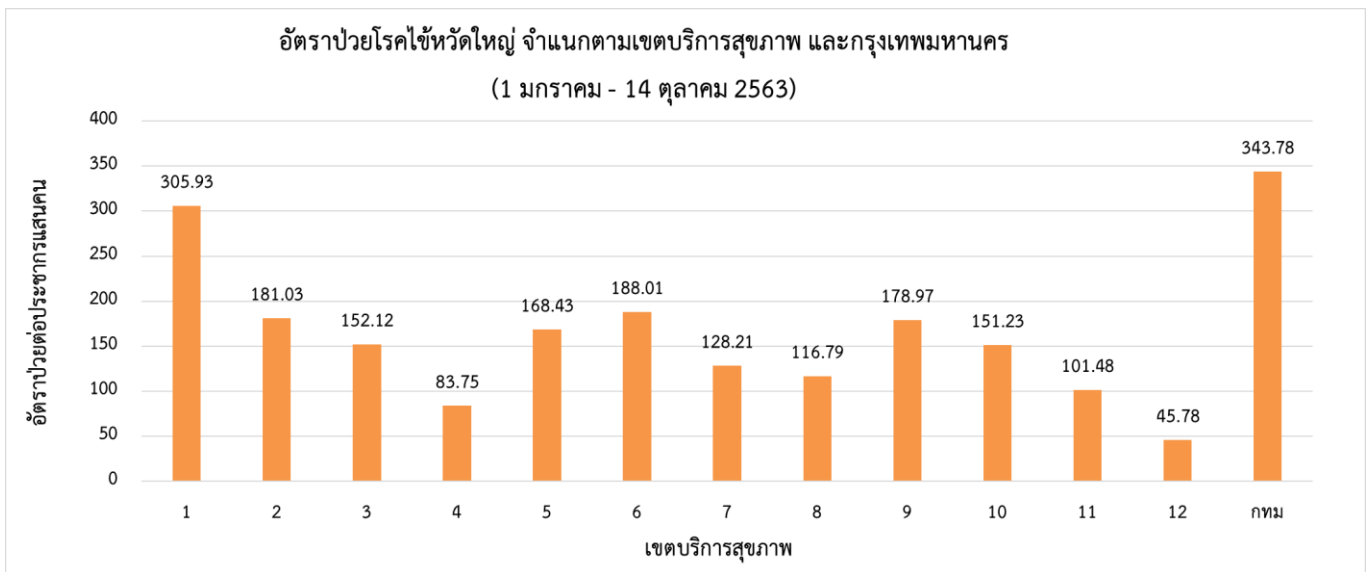
## ❖ จำแนกตามอัตราป่วยรายจังหวัด 5 อันดับ

อันดับ	จังหวัด	จำนวนผู้ป่วย (ราย)	อัตราป่วย (ต่อประชากรแสนคน)
1	พะเยา	2,215	465.18
2	เชียงใหม่	6,985	397.94
3	หนองคาย	1,940	371.65
4	ระยอง	2,531	352.86
5	กรุงเทพมหานคร	19,525	343.78

ที่มา : รายงาน 506 สำนักระบาดวิทยา

การกระจายของการเกิดโรคไข้หวัดใหญ่รายจังหวัด พบว่าจังหวัดที่มีอัตราป่วยสูงสุด คือ จังหวัดพะเยา อัตราป่วย 465.18 ต่อประชากรแสนคน รองลงมา คือ เชียงใหม่ อัตราป่วย 397.94 ต่อประชากรแสนคน หนองคาย อัตราป่วย 371.65 ต่อประชากรแสนคน ระยอง อัตราป่วย 352.86 ต่อประชากรแสนคน และกรุงเทพมหานคร อัตราป่วย 343.78 ต่อประชากรแสนคนตามลำดับ

## ❖ จำแนกตามเครือข่ายบริการและกรุงเทพมหานคร



ที่มา : รายงาน 506 สำนักระบาดวิทยา

เมื่อพิจารณาจำแนกผู้ป่วยตามเขตบริการสุขภาพและกรุงเทพมหานคร พบว่า กรุงเทพมหานคร มีอัตราป่วยสูงสุด คือ 343.78 ต่อประชากรแสนคน รองลงมาคือเขตบริการสุขภาพที่ 1 อัตราป่วย 305.93 ต่อประชากรแสนคน และเขตบริการสุขภาพที่ 6 อัตราป่วย 188.01 ต่อประชากรแสนคน ตามลำดับ



# สถานการณ์โรคไข้หวัดใหญ่

กองโรคติดต่อทั่วไป กรมควบคุมโรค กระทรวงสาธารณสุข  
Division of Communicable Diseases

สถานการณ์โรคไข้หวัดใหญ่ ปี 2563 จำแนกตามรายจังหวัด (ข้อมูล ณ วันที่ 14 ตุลาคม 2563)

จังหวัด/พื้นที่	รวม		อัตรา			
	จำนวนป่วย (ราย)	จำนวนตาย (ราย)	ประชากร	อัตราป่วย (ต่อประชากรแสนคน)	อัตราตาย (ต่อประชากรแสนคน)	อัตราป่วยตาย (ร้อยละ)
<b>รวมทั้งประเทศ</b>	<b>112283</b>	<b>3</b>	<b>66301242</b>	<b>169.35</b>	<b>0.00</b>	<b>0.00</b>
<b>ภาคเหนือ</b>	<b>28990</b>	<b>0</b>	<b>12436028</b>	<b>233.11</b>	<b>0.00</b>	<b>0.00</b>
สคร.1 เชียงใหม่/เครือข่ายบริการที่ 1	23107	0	5878537	305.93	0.00	0.00
เชียงใหม่	12289	0	1755291	397.94	0.00	0.00
เชียงราย	3031	0	1289873	298.09	0.00	0.00
ลำปาง	2415	0	744714	266.55	0.00	0.00
ลำพูน	1675	0	405936	205.94	0.00	0.00
แม่ฮ่องสอน	448	0	280826	139.23	0.00	0.00
น่าน	1047	0	479414	178.97	0.00	0.00
พะเยา	1561	0	476157	465.18	0.00	0.00
แพร่	641	0	446326	194.70	0.00	0.00
สคร.2 พิษณุโลก/เครือข่ายบริการที่ 2	6612	0	3565071	181.03	0.00	0.00
เพชรบูรณ์	1105	0	994936	151.37	0.00	0.00
พิษณุโลก	2693	0	866129	294.64	0.00	0.00
สุโขทัย	1032	0	598287	133.72	0.00	0.00
ตาก	590	0	649472	112.55	0.00	0.00
อุตรดิตถ์	1192	0	456247	189.59	0.00	0.00
สคร.3 นครสวรรค์/เครือข่ายบริการที่ 3	7212	0	2992420	152.12	0.00	0.00
ชัยนาท	126	0	328993	44.38	0.00	0.00
กำแพงเพชร	2259	0	728470	132.88	0.00	0.00
นครสวรรค์	3742	0	1064649	230.03	0.00	0.00
พิจิตร	707	0	540620	132.44	0.00	0.00
อุทัยธานี	378	0	329688	82.81	0.00	0.00



# สถานการณ์โรคไข้หวัดใหญ่

กองโรคติดต่อทั่วไป กรมควบคุมโรค กระทรวงสาธารณสุข  
Division of Communicable Diseases

กรมควบคุมโรค  
กองโรคติดต่อทั่วไป

จังหวัด/พื้นที่	รวม		อัตรา			
	จำนวนป่วย (ราย)	จำนวนตาย (ราย)	ประชากร	อัตราป่วย (ต่อประชากรแสนคน)	อัตรามตาย (ต่อประชากรแสนคน)	อัตราป่วยตาย (ร้อยละ)
<b>ภาคกลาง</b>	<b>44415</b>	<b>0</b>	<b>16756435</b>	<b>265.06</b>	<b>0.00</b>	<b>0.00</b>
สคร.4 สระบุรี/ เครือข่ายบริการที่ 4	4475	0	5343264	83.75	0.00	0.00
อ่างทอง	410	0	281014	145.90	0.00	0.00
ลพบุรี	616	0	758003	81.27	0.00	0.00
นครนายก	196	0	259718	75.47	0.00	0.00
นนทบุรี	726	0	1238015	58.64	0.00	0.00
อยุธยา	1022	0	815647	125.30	0.00	0.00
ปทุมธานี	667	0	1137603	58.63	0.00	0.00
สระบุรี	700	0	643531	108.77	0.00	0.00
สิงห์บุรี	138	0	209733	65.80	0.00	0.00
สคร.5 ราชบุรี/ เครือข่ายบริการที่ 5	8968	0	5324608	168.43	0.00	0.00
กาญจนบุรี	1598	0	890565	179.44	0.00	0.00
นครปฐม	2329	0	914273	254.74	0.00	0.00
เพชรบุรี	509	0	483335	105.31	0.00	0.00
ประจวบคีรีขันธ์	740	0	546396	135.43	0.00	0.00
ราชบุรี	1163	0	872615	133.28	0.00	0.00
สมุทรสาคร	926	0	573215	161.54	0.00	0.00
สมุทรสงคราม	245	0	193847	126.39	0.00	0.00
สุพรรณบุรี	1458	0	850362	171.46	0.00	0.00
สคร.6 ชลบุรี/ เครือข่ายบริการที่ 6	11447	0	6088563	188.01	0.00	0.00
ฉะเชิงเทรา	1759	0	712449	246.89	0.00	0.00
จันทบุรี	1034	0	535478	193.10	0.00	0.00
ชลบุรี	2381	0	1522285	156.41	0.00	0.00
ปราจีนบุรี	834	0	489592	170.35	0.00	0.00
ระยอง	2531	0	717276	352.86	0.00	0.00
สระแก้ว	227	0	563014	40.32	0.00	0.00
สมุทรปราการ	2521	0	1318687	191.18	0.00	0.00
ตราด	160	0	229782	69.63	0.00	0.00



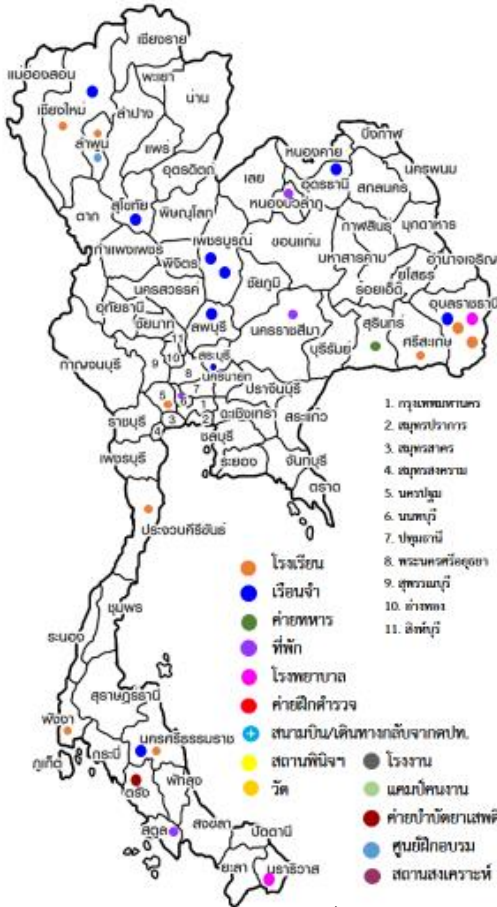
# สถานการณ์โรคไข้หวัดใหญ่

กองโรคติดต่อทั่วไป กรมควบคุมโรค กระทรวงสาธารณสุข  
Division of Communicable Diseases

จังหวัด/พื้นที่	รวม		อัตรา			
	จำนวนป่วย (ราย)	จำนวนตาย (ราย)	ประชากร	อัตราป่วย (ต่อประชากรแสนคน)	อัตรามตาย (ต่อประชากรแสนคน)	อัตราป่วยตาย (ร้อยละ)
<b>ภาคตะวันออกเฉียงเหนือ</b>	<b>32074</b>	<b>2</b>	<b>22002359</b>	<b>142.58</b>	<b>0.03</b>	<b>0.02</b>
สคร.7 ขอนแก่น/ เครือข่ายบริการที่ 7	6490	0	5062199	128.21	0.00	0.00
กาฬสินธุ์	517	0	985676	52.45	0.00	0.00
ขอนแก่น	3915	0	1805903	216.79	0.00	0.00
มหาสารคาม	1055	0	963060	109.55	0.00	0.00
ร้อยเอ็ด	1003	0	1307560	76.71	0.00	0.00
สคร.8 อุดรธานี/ เครือข่ายบริการที่ 8	6486	0	5553738	116.79	0.00	0.00
บึงกาฬ	498	0	423485	117.60	0.00	0.00
เลย	1147	0	642220	178.60	0.00	0.00
นครพนม	977	0	718406	136.00	0.00	0.00
หนองบัวลำภู	669	0	511878	130.70	0.00	0.00
หนองคาย	1940	0	521995	371.65	0.00	0.00
สกลนคร	450	0	1150876	39.10	0.00	0.00
อุดรธานี	805	0	1584878	50.79	0.00	0.00
สคร.9 นครราชสีมา/ เครือข่ายบริการที่ 9	12121	2	6772779	178.97	0.03	0.02
บุรีรัมย์	2634	0	1593378	165.31	0.00	0.00
ชัยภูมิ	1884	0	1139067	165.40	0.00	0.00
นครราชสีมา	6646	2	2642815	251.47	0.08	0.03
สุรินทร์	957	0	1397519	68.48	0.00	0.00
สคร.10 อุบลราชธานี/ เครือข่ายบริการที่ 10	6977	0	4613643	151.23	0.00	0.00
อำนาจเจริญ	294	0	378363	77.70	0.00	0.00
มุกดาหาร	754	0	351532	214.49	0.00	0.00
ศรีสะเกษ	838	0	1472521	56.91	0.00	0.00
อุบลราชธานี	4419	0	1872091	236.05	0.00	0.00
ยโสธร	672	0	539136	124.64	0.00	0.00

จังหวัด/พื้นที่	รวม		อัตรา			
	จำนวนป่วย (ราย)	จำนวนตาย (ราย)	ประชากร	อัตราป่วย (ต่อประชากรแสนคน)	อัตรามตาย (ต่อประชากรแสนคน)	อัตราป่วยตาย (ร้อยละ)
<b>ภาคใต้</b>	<b>6804</b>	<b>1</b>	<b>9426888</b>	<b>91.03</b>	<b>0.01</b>	<b>0.01</b>
สคร.11 นครศรีธรรมราช/ เครือข่ายบริการที่ 11	4533	1	4466673	101.48	0.02	0.02
ชุมพร	668	0	510307	130.90	0.00	0.00
กระบี่	425	0	471754	90.09	0.00	0.00
นครศรีธรรมราช	1421	0	1558958	91.15	0.00	0.00
พังงา	372	0	267866	138.88	0.00	0.00
ภูเก็ต	458	0	406113	112.78	0.00	0.00
ระนอง	74	0	191134	38.72	0.00	0.00
สุราษฎร์ธานี	1115	1	1060541	105.14	0.09	0.09
สคร.12 สงขลา/ เครือข่ายบริการที่ 12	2271	0	4960215	45.78	0.00	0.00
นราธิวาส	760	0	799357	95.08	0.00	0.00
ปัตตานี	84	0	713937	11.77	0.00	0.00
พัทลุง	436	0	524951	83.06	0.00	0.00
สตูล	77	0	320637	24.01	0.00	0.00
สงขลา	523	0	1428429	36.61	0.00	0.00
ตรัง	229	0	643093	35.61	0.00	0.00
ยะลา	162	0	529811	30.58	0.00	0.00
<b>กรุงเทพมหานคร</b>	<b>19525</b>	<b>0</b>	<b>5679532</b>	<b>343.78</b>	<b>0.00</b>	<b>0.00</b>

## ❖ เหตุการณ์พบผู้ป่วยอาการคล้ายไข้หวัดใหญ่เป็นกลุ่มก้อน



ที่มา : โปรแกรมตรวจสอบข่าวการระบาด

เหตุการณ์พบผู้ป่วยอาการคล้ายไข้หวัดใหญ่เป็นกลุ่มก้อนตั้งแต่วันที่ 1 มกราคม - 14 ตุลาคม 2563 พบจำนวน 27 เหตุการณ์ใน 20 จังหวัด โดยพบในโรงเรียน/มหาวิทยาลัย 9 เหตุการณ์ เรือนจำ 9 เหตุการณ์ กองร้อยอาสารักษาดินแดน 1 เหตุการณ์ โรงพยาบาล 2 เหตุการณ์ โครงการศูนย์ปรับเปลี่ยนพฤติกรรม 1 เหตุการณ์ และค่ายบำบัดยาเสพติด 1 เหตุการณ์ ซึ่งเป็นสถานที่ที่มีการรวมตัวของคนหมู่มาก

หมายเหตุ: ข้อมูลอาจมีการเปลี่ยนแปลงย้อนหลังได้ทุกสัปดาห์ ตั้งแต่สัปดาห์แรก ดังนั้น จึงไม่ควรนำข้อมูลปัจจุบันไปอ้างอิง  
ในเอกสารวิชาการการนำข้อมูลไปอ้างอิงนั้น ขอให้ใช้ข้อมูลจากสรุปรายงานประจำปี