



กรมควบคุมโรค
Department of Disease Control

กรมควบคุมโรค กระทรวงสาธารณสุข

Department of Disease Control, Ministry of Public Health

กองระบาดวิทยา Division of Epidemiology

www.ddc.moph.go.th โทร: 0 2590 3800 โทรสาร: 0 2590 3845

รายงานสถานการณ์โรคหัดและหัดเยอรมัน ปี พ.ศ. 2562–2563

ข้อมูล ณ วันที่ 30 กันยายน 2563

กลุ่มพัฒนาระบบเฝ้าระวังทางระบาดวิทยาโรคติดต่อ

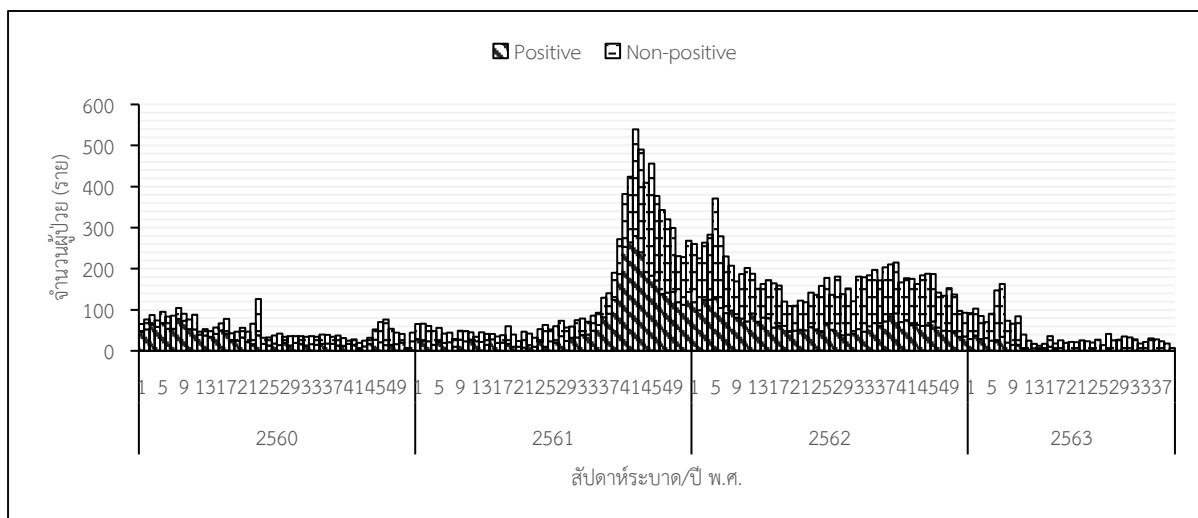
กองระบาดวิทยา กรมควบคุมโรค

สถานการณ์โรคหัด ตั้งแต่วันที่ 1 มกราคม–30 กันยายน 2563 มีรายงานผู้ป่วยไข่ออกผื่นหรือสงสัยหัด หัดเยอรมัน ทั้งสิ้น 1,726 ราย ผู้ป่วยที่ได้รับการยืนยันหัดทางห้องปฏิบัติการ 327 ราย และผู้ป่วยที่มีความเชื่อมโยงทางระบาดวิทยา 111 ราย คิดเป็นอัตราป่วย 0.65 ต่อแสนประชากร ไม่มีรายงานผู้เสียชีวิต โดยแนวโน้มผู้ป่วยลดลงอย่างต่อเนื่องตั้งแต่เดือนมีนาคม (ดังรูปที่ 1)

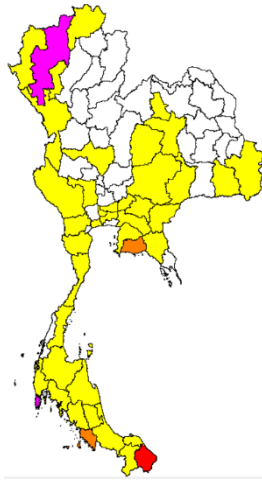
ในกลุ่มผู้ป่วยที่ได้รับการยืนยันหัดทางห้องปฏิบัติการ และผู้ป่วยที่มีความเชื่อมโยงทางระบาดวิทยา พบอัตราป่วยสูงสุดในกลุ่มอายุน้อยกว่า 1 ปี (11.93 ต่อแสนประชากร) รองลงมา คือ กลุ่มอายุ 1–4 ปี (1.91) กลุ่มอายุ 20–29 ปี (1.72) กลุ่มอายุ 30–39 ปี (0.80) และกลุ่มอายุ 15–19 ปี (0.75) ตามลำดับ เป็นผู้ป่วยสัญชาติไทยร้อยละ 94 อัตราส่วนเพศหญิงต่อชายเท่ากับ 1:2 จังหวัดที่พบอัตราป่วยต่อแสนประชากรสะสมสูง 5 อันดับแรก ได้แก่ จังหวัดนครราชสีมา (12.38 ต่อแสนประชากร) ภูเก็ต (6.48) เชียงใหม่ (4.33) สตูล (3.09) และระยอง (2.04) ตามลำดับ (ดังรูปที่ 2)

จากการสอบสวนโรคพบว่า ผู้ป่วยร้อยละ 86 ไม่เคยได้รับวัคซีนหรือไม่แน่ใจว่าเคยได้รับวัคซีนมาก่อน โดยมีการระบาด 28 เหตุการณ์ จำนวนผู้ป่วยต่อเหตุการณ์อยู่ระหว่าง 2–75 ราย (ค่ามัธยฐาน 3 ราย) พบมากที่สุดในพื้นที่จังหวัดชายแดนใต้ เป็นการระบาดในหมู่บ้านและครอบครัว จำนวน 13 เหตุการณ์ ในพื้นที่อื่น ๆ พบการระบาดมากที่สุดในเรือนจำ จำนวน 2 เหตุการณ์ ที่จังหวัดสตูลและอุบลราชธานี สำหรับช่วง 4 สัปดาห์ที่ผ่านมา (2–29 กันยายน 2563) มีรายงานผู้ป่วยไข่ออกผื่นหรือสงสัยหัด หัดเยอรมัน ทั้งสิ้น 92 ราย เป็นผู้ป่วยที่ได้รับการยืนยันหัดทางห้องปฏิบัติการ 1 ราย ในจังหวัดร้อยเอ็ด และไม่มีรายงานการระบาดเป็นกลุ่มก้อน (ดังรูปที่ 3)

รูปที่ 1 กราฟแสดงจำนวนผู้ป่วยอาการเข้าได้กับโรคหัด จำแนกตามผลการตรวจทางห้องปฏิบัติการ และวันเริ่มป่วย ตามสัปดาห์การระบาดประเทศไทย (วันที่ 1 มกราคม 2560–30 กันยายน 2563)



รูปที่ 2 อัตราป่วยผู้ป่วยยืนยันโรคหัด และผู้ป่วยที่มีความเชื่อมโยงทางระบาดวิทยาสะสมรายจังหวัด และจังหวัดที่มีอัตราป่วยสูง 5 อันดับแรก (วันที่ 1 มกราคม 2563–30 กันยายน 2563 N=438)



อัตราป่วยต่อแสนประชากร

Missing or Excluded
0.01 - 2.00
2.01 - 4.00
4.01 - 10.00
10.01 +

รูปที่ 3 อัตราป่วยผู้ป่วยยืนยันโรคหัด และผู้ป่วยที่มีความเชื่อมโยงทางระบาดวิทยาสะสมรายจังหวัด และจังหวัดที่มีอัตราป่วยสูง ในช่วง 4 สัปดาห์ที่ผ่านมา (วันที่ 2–29 กันยายน 2563 N=1)



จังหวัด	อัตราป่วยต่อประชากรแสนคน
นราธิวาส	12.38
ภูเก็ต	6.48
เชียงใหม่	4.33
สตูล	3.09
ระยอง	2.04

จังหวัด	อัตราป่วยต่อประชากรแสนคน
ร้อยเอ็ด	0.07

สถานการณ์โรคหัดใน 4 จังหวัดภาคใต้ ข้อมูลระหว่างวันที่ 1 มกราคม–30 กันยายน 2563 พบผู้ป่วยไข่ออกผื่นหรือสงสัยหัด หัดเยอรมัน จำนวน 293 ราย เป็นผู้ป่วยที่ได้รับการยืนยันหัดทางห้องปฏิบัติการ จำนวน 115 ราย เป็นผู้ป่วยที่มีความเชื่อมโยงทางระบาดวิทยา 9 ราย คิดเป็นอัตราป่วย 3.54 ต่อแสนประชากร โดยแนวโน้มการเกิดโรคลดลงอย่างต่อเนื่อง พบอัตราป่วยต่อแสนประชากรสูงสุดในกลุ่มอายุน้อยกว่า 1 ปี (อัตราป่วย 83.85 ต่อแสนประชากร) รองลงมา คือ กลุ่มอายุ 1–4 ปี (20.17) กลุ่มอายุ 5–9 ปี (3.60) และกลุ่มอายุ 10–14 ปี (2.94) ตามลำดับ อัตราส่วนเพศหญิงต่อเพศชาย 1:1 โดยอัตราป่วยสะสมต่อแสนประชากรจำแนกตามจังหวัด ดังนี้ จังหวัดนราธิวาส (12.38 ต่อแสนประชากร) สงขลา (1.04) ยะลา (0.75) และปัตตานี (0.69) จากการสอบสวนโรคพบว่า ผู้ป่วยร้อยละ 89 ไม่เคยได้รับวัคซีนหรือไม่แน่ใจว่าได้รับวัคซีนมาก่อน มีเหตุการณ์การระบาดในหมู่บ้านและครอบครัว จำนวน 13 เหตุการณ์ ในช่วง 4 สัปดาห์ที่ผ่านมา (2–29 กันยายน 2563) มีการรายงานผู้ป่วยไข่ออกผื่น หรือสงสัยหัด หัดเยอรมัน จำนวน 13 ราย และไม่พบผู้ป่วยยืนยันทางห้องปฏิบัติการ



กรมควบคุมโรค
Department of Disease Control

กรมควบคุมโรค กระทรวงสาธารณสุข

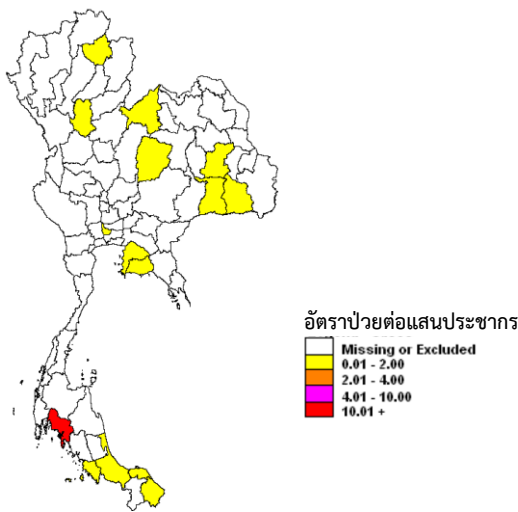
Department of Disease Control, Ministry of Public Health

กองระบาดวิทยา Division of Epidemiology

www.ddc.moph.go.th โทร: 0 2590 3800 โทรสาร: 0 2590 3845

สถานการณ์โรคหัดเยอรมัน ตั้งแต่วันที่ 1 มกราคม–30 กันยายน 2563 มีรายงานผู้ป่วยยืนยัน หัดเยอรมันทางห้องปฏิบัติการ 44 ราย และผู้ป่วยที่มีความเชื่อมโยงทางระบาดวิทยา 144 ราย อัตราป่วย 0.28 ต่อแสนประชากร พบอัตราป่วยสูงสุดในกลุ่มอายุน้อยกว่า 1 ปี (0.89) รองลงมา คือ กลุ่มอายุ 30–39 ปี (0.85 ต่อแสนประชากร) กลุ่มอายุ 20–29 ปี (0.45) กลุ่มอายุ 15–19 ปี (0.27) และกลุ่มอายุ 40 ปีขึ้นไป (0.12) ตามลำดับ ทั้งหมดเป็นผู้ป่วยสัญชาติไทย อัตราส่วนเพศหญิงต่อชายเท่ากับ 1:8 จังหวัดที่พบอัตราป่วย ต่อแสนประชากรสะสมมาก 5 อันดับแรก ได้แก่ จังหวัดกระบี่ (30.41 ต่อแสนประชากร) ชัยภูมิ (1.31) ระยอง (0.54) สงขลา (0.48) และชลบุรี (0.32) ตามลำดับ (ดังรูปที่ 4) จากการสอบสวนโรคพบว่า ผู้ป่วย ร้อยละ 94 ไม่เคยได้รับวัคซีนหรือไม่แน่ใจว่าเคยได้รับวัคซีนมาก่อน โดยมีการระบาด 3 เหตุการณ์ จำนวน ผู้ป่วยต่อเหตุการณ์อยู่ระหว่าง 3–146 ราย (ค่ามัธยฐาน 15 ราย) เป็นการระบาดในเรือนจำ 2 เหตุการณ์ และหมู่บ้าน 1 เหตุการณ์ ในช่วง 4 สัปดาห์ที่ผ่านมา (2–29 กันยายน 2563) มีรายงานผู้ป่วยที่ได้รับการยืนยัน หัดทางห้องปฏิบัติการ 2 ราย ในจังหวัดนราธิวาส และจังหวัดระยอง ทั้งนี้ไม่มีรายงานการระบาดเป็นกลุ่มก้อน

รูปที่ 4 อัตราป่วยผู้ป่วยยืนยันหัดเยอรมัน และผู้ป่วยที่มีความเชื่อมโยงทางระบาดวิทยาสะสมรายจังหวัด และจังหวัดที่มีอัตราป่วยสูง 5 อันดับแรก (วันที่ 1 มกราคม 2563–30 กันยายน 2563 N=188)



จังหวัด	อัตราป่วยต่อประชากร แสนคน
กระบี่	30.41
ชัยภูมิ	1.31
ระยอง	0.54
สงขลา	0.41
ชลบุรี	0.32

การดำเนินการตามตัวชี้วัดความสำเร็จของการเฝ้าระวังโรคหัดตามเกณฑ์ขององค์การอนามัยโลก

เนื่องด้วยองค์การอนามัยโลกได้กำหนดตัวชี้วัดความสำเร็จและเป้าหมายของการกำจัดโรคหัดตามพันธุสัญญาณานาชาติ โดยให้มีการรายงานผู้ป่วยไข่ออกผื่น ที่ไม่ใช่หัด หัดเยอรมัน (Non-measles non-rubella rate) ไม่น้อยกว่า 2 คนต่อปี ในระดับประเทศ ซึ่งในปี พ.ศ. 2563 (1 มกราคม–30 กันยายน 2563) ประเทศไทยมีผู้ป่วยไข่ออกผื่นที่ไม่ใช่หัด หัดเยอรมัน 812 ราย อัตราการรายงาน (Non-measles non-rubella rate) 1.12 ต่อแสนประชากร นอกจากนี้มีตัวชี้วัดอื่น ๆ ดังแสดงในตารางที่ 1 และเป้าหมายการรายงานรายจังหวัด ดังแสดงในตารางที่ 2

ตารางที่ 1 ตารางตัวชี้วัดความสำเร็จของการเฝ้าระวังโรคและเป้าหมายของการกำจัดโรคหัดตามแนวทางขององค์การอนามัยโลก

ตัวชี้วัด/ปี พ.ศ.	2560	2561	2562	1 มกราคม- 30 กันยายน 2563
อัตราผู้ป่วยป่วยยืนยันหัดและผู้ที่มีความเชื่อมโยงทางระบาดวิทยาต่อประชากรแสนคน	2.76	6.81	6.63	0.65
จำนวนผู้เสียชีวิต (อัตราตายต่อประชากรแสนคน)	0	23 (0.03)	25 (0.03)	0
อัตราการรายงานผู้ป่วยไข่ออกผื่น ที่ไม่ใช่หัด หัดเยอรมัน ไม่น้อยกว่า 2 รายต่อประชากรแสนคนต่อปี	1.46	1.70	5.58	1.12
สัดส่วนจังหวัดที่รายงานผู้ป่วยไข่ออกผื่น ที่ไม่ใช่หัด หัดเยอรมัน (เป้าหมาย >80%)	22.08	29.87	50.65	15.58
สอบสวนโรคเฉพาะรายในผู้ป่วยไข่ออกผื่นหรือผู้ป่วยสงสัยโรคหัดหรือหัดเยอรมัน ภายใน 48 ชั่วโมงหลังจากพบผู้ป่วย ไม่น้อยกว่าร้อยละ 80 ของผู้ป่วย	63.81	79.31	94.48	96.58

ตารางที่ 2 ตารางการรายงานผู้ป่วยไข่ออกผื่นที่ ไม่ใช่หัด หัดเยอรมัน จำแนกรายจังหวัด ตั้งแต่วันที่ 1 มกราคม 30 กันยายน 2563

เขต	จังหวัด	จำนวนคาดการณ์รายงานผู้ป่วยไข่ออกผื่นที่ ไม่ใช่หัด หัดเยอรมัน (ราย/ปี)	จำนวนผู้ป่วยไข่ออกผื่นที่ ไม่ใช่หัด หัดเยอรมัน ที่รายงาน (ราย)	อัตราการรายงานผู้ป่วยไข่ออกผื่นที่ ไม่ใช่หัด หัดเยอรมัน ($\geq 2 / 100,000$ ประชากรแสนคนต่อปี)
1	เชียงใหม่	36	47	2.64
1	ลำพูน	8	13	3.21
1	ลำปาง	15	0	0.00
1	แพร่	9	5	1.13
1	น่าน	10	0	0.00
1	พะเยา	9	1	0.21
1	เชียงราย	26	13	1.00
1	แม่ฮ่องสอน	6	0	0.00
2	อุดรธานี	9	2	0.44
2	ตาก	13	9	1.35
2	สุโขทัย	12	14	2.35
2	พิษณุโลก	17	6	0.69
2	เพชรบูรณ์	20	1	0.10



กรมควบคุมโรค
Department of Disease Control

กรมควบคุมโรค กระทรวงสาธารณสุข

Department of Disease Control, Ministry of Public Health

กองระบาดวิทยา Division of Epidemiology

www.ddc.moph.go.th โทร: 0 2590 3800 โทรสาร: 0 2590 3845

เขต	จังหวัด	จำนวนคาดการณ์รายงานผู้ป่วยไข้ออกผื่นที่ไม่ใช่หัด หัดเยอรมัน (ราย/ปี)	จำนวนผู้ป่วยไข้ออกผื่นที่ไม่ใช่ หัด หัดเยอรมัน ที่รายงาน (ราย)	อัตราการรายงานผู้ป่วยไข้ออกผื่นที่ ไม่ใช่หัด หัดเยอรมัน ($\geq 2 /$ 100,000 ประชากรแสนคนต่อปี)
3	ชัยนาท	7	4	1.22
3	นครสวรรค์	21	8	0.75
3	อุทัยธานี	7	1	0.30
3	กำแพงเพชร	15	0	0.00
3	พิจิตร	11	4	0.75
4	นนทบุรี	25	6	0.47
4	ปทุมธานี	23	3	0.26
4	พระนครศรีอยุธยา	16	4	0.49
4	อ่างทอง	6	0	0.00
4	ลพบุรี	15	2	0.26
4	สิงห์บุรี	4	1	0.48
4	สระบุรี	13	0	0.00
4	นครนายก	5	0	0.00
5	ราชบุรี	17	8	0.92
5	กาญจนบุรี	18	2	0.22
5	สุพรรณบุรี	17	4	0.47
5	นครปฐม	18	4	0.43
5	สมุทรสาคร	12	7	1.20
5	สมุทรสงคราม	4	1	0.52
5	เพชรบุรี	10	4	0.82
5	ประจวบคีรีขันธ์	11	3	0.54
6	สมุทรปราการ	27	0	0.00
6	ชลบุรี	31	186	11.94
6	ระยอง	15	73	9.94
6	จันทบุรี	11	13	2.42
6	ตราด	5	4	1.74
6	ฉะเชิงเทรา	14	22	3.06
6	ปราจีนบุรี	10	2	0.40
6	สระแก้ว	11	3	0.53
7	ขอนแก่น	36	35	1.94
7	มหาสารคาม	19	9	0.93
7	ร้อยเอ็ด	26	24	1.84
7	กาฬสินธุ์	20	18	1.83
8	บึงกาฬ	8	2	0.47
8	หนองบัวลำภู	10	0	0.00
8	อุดรธานี	32	0	0.00
8	เลย	13	5	0.78
8	หนองคาย	10	1	0.19
8	สกลนคร	23	1	0.09
8	นครพนม	14	1	0.14



กรมควบคุมโรค
Department of Disease Control

กรมควบคุมโรค กระทรวงสาธารณสุข

Department of Disease Control, Ministry of Public Health

กองระบาดวิทยา Division of Epidemiology

www.ddc.moph.go.th โทร: 0 2590 3800 โทรสาร: 0 2590 3845

เขต	จังหวัด	จำนวนคาดการณ์รายงานผู้ป่วยไข้ออกผื่นที่ไมใช่หัด หัดเยอรมัน (ราย/ปี)	จำนวนผู้ป่วยไข้ออกผื่นที่ไมใช่หัด หัดเยอรมัน ที่รายงาน (ราย)	อัตราการรายงานผู้ป่วยไข้ออกผื่นที่ไมใช่หัด หัดเยอรมัน ($\geq 2 / 100,000$ ประชากรแสนคนต่อปี)
9	นครราชสีมา	53	7	0.26
9	บุรีรัมย์	32	16	1.00
9	สุรินทร์	28	15	1.07
9	ชัยภูมิ	23	13	1.14
10	ศรีสะเกษ	29	5	0.34
10	อุบลราชธานี	38	19	1.01
10	ยโสธร	11	0	0.00
10	อำนาจเจริญ	8	1	0.26
10	มุกดาหาร	7	2	0.57
11	นครศรีธรรมราช	31	3	0.19
11	กระบี่	10	0	0.00
11	พังงา	5	1	0.37
11	ภูเก็ต	8	19	4.56
11	สุราษฎร์ธานี	21	22	2.06
11	ระนอง	4	0	0.00
11	ชุมพร	10	1	0.20
12	สงขลา	29	31	2.16
12	สตูล	6	3	0.93
12	ตรัง	13	10	1.55
12	พัทลุง	10	2	0.38
12	ปัตตานี	15	22	3.03
12	ยะลา	11	8	1.49
12	นราธิวาส	16	23	2.85
13	กรุงเทพมหานคร	113	10	0.18

สรุปและข้อเสนอแนะ

ในภาพรวมแนวโน้มของผู้ป่วยหัด หัดเยอรมัน ลดลงอย่างต่อเนื่องตั้งแต่เดือนมีนาคม พ.ศ. 2563 ซึ่งส่วนหนึ่งมาจากประชาชนปฏิบัติตามมาตรการในการป้องกันการติดเชื้อฯ รักษาระยะห่างที่ปลอดภัยจากผู้ไอหรือจาม ล้างมือบ่อย ๆ ด้วยสบู่และน้ำ หรือเจลล้างมือที่มีส่วนผสมหลักเป็นแอลกอฮอล์ สวมหน้ากากป้องกัน ทำให้การระบาดของโรคหัด หัดเยอรมันลดลงไปด้วย สำหรับผู้ป่วยยืนยันหัด หัดเยอรมัน ส่วนใหญ่พบในพื้นที่ 4 จังหวัดชายแดนใต้ เป็นกลุ่มเด็กเล็กอายุต่ำกว่า 5 ปี ที่ไม่มีประวัติการได้รับวัคซีนป้องกันหัด หัดเยอรมันมาก่อน ส่วนพื้นที่อื่น ๆ มักพบการระบาดในกลุ่มวัยแรงงานที่อาศัยรวมกันเป็นจำนวนมาก เช่น เรือนจำ โรงงาน ค่ายทหาร โรงเรียน ชุมชน หน่วยงานสาธารณสุขควรเพิ่มความเข้มแข็งในการเฝ้าระวังโรคหัด ดังนี้



กรมควบคุมโรค กระทรวงสาธารณสุข

Department of Disease Control, Ministry of Public Health

กองระบาดวิทยา Division of Epidemiology

www.ddc.moph.go.th โทร: 0 2590 3800 โทรสาร: 0 2590 3845

1. หน่วยงานสาธารณสุขในพื้นที่ควรประสานสถานที่ที่มีคนอยู่รวมกันจำนวนมาก ได้แก่ ค่ายทหาร เรือนจำ สถานศึกษา โรงงาน โรงเรียน เรื่องข้อมูลการป้องกันและควบคุมการแพร่กระจายของโรค เมื่อพบผู้ป่วยไข่ออกผื่นสงสัยหัด หัดเยอรมัน ในค่ายทหาร เรือนจำ สถานศึกษา โรงงาน โรงเรียน ให้แยกผู้ป่วยและส่งตัวไปพบแพทย์ รวมถึงแจ้งเจ้าหน้าที่ผู้รับผิดชอบเพื่อดำเนินการสอบสวนและควบคุมโรค รวมถึงให้หยุดงานหรือแยกผู้ป่วยออกจากพื้นที่ประชากรหนาแน่น หลังจากผื่นขึ้นอย่างน้อย 4 วัน และให้สุศึกษาเพื่อป้องกันการระบาด พร้อมแจกหน้ากากอนามัยให้กับผู้ป่วยที่มีอาการ
2. ผู้รับผิดชอบดำเนินการสอบสวนเมื่อพบผู้ป่วยมีไข้ ผื่น หรือสงสัยหัด หัดเยอรมัน และเก็บตัวอย่างเลือดส่งตรวจยืนยันทางห้องปฏิบัติการภายใน 48 ชั่วโมง และรายงานผู้ป่วยโรคหัดผ่านระบบ Measles Database Online (<https://apps.doe.moph.go.th/measles>)
3. ทุกพื้นที่ควรมีการสำรวจความครอบคลุมวัคซีนหัดในกลุ่มเป้าหมาย โดยเฉพาะพื้นที่ที่มีการระบาดของโรค เช่น ปัตตานี นราธิวาส สงขลา ยะลา และเร่งรัดการให้วัคซีนในกลุ่มเป้าหมายให้ได้ตามเกณฑ์ที่กำหนดไว้ คือ มากกว่าร้อยละ 95 เพื่อป้องกันการระบาดในวงกว้าง

ผู้สรุปรายงาน : ฉัตรมงคล สัมแป้น/ศรียุญา ไชยยา/ภาวินี ตังวงเงิน
กองระบาดวิทยา