



กลุ่มระบาดวิทยาและตอบโต้โรคภาวะฉุกเฉินทางด้านสาธารณสุข
สำนักงานป้องกันควบคุมโรคที่ 6 จังหวัดชลบุรี

The Office of Disease Prevention and Control 6 Chonburi

กรมควบคุมโรค
สำนักงานป้องกันควบคุมโรคที่ 6 จังหวัดชลบุรี

ประจำเดือน ตุลาคม 2563

รายงานเฝ้าระวังทางระบาดวิทยา เขตสุขภาพที่ 6 Epidemiology Surveillance Report Region 6



สรุปรายงานสถานการณ์โรคที่ต้องเฝ้าระวังทางระบาดวิทยา

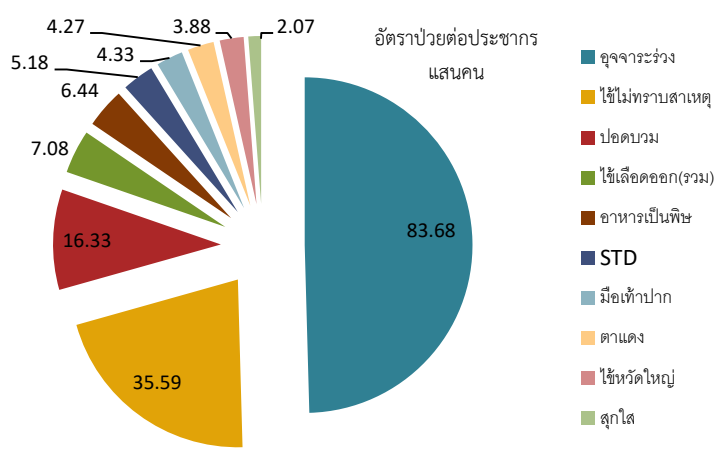
- อัตราป่วยด้วยโรคที่ต้องเฝ้าระวัง 10 อันดับแรก เขตสุขภาพที่ 6 หน้า 1
- โรคไข้เลือดออก หน้า 2
- โรคอาหารเป็นพิษ หน้า 3
- โรคมือ เท้า ปาก หน้า 4
- โรคไข้หวัดใหญ่ หน้า 5
- โรคติดต่อทางเพศสัมพันธ์ หน้า 6
- การเฝ้าระวังโรคหัด หน้า 7
- อุบัติเหตุทางถนน หน้า 8
- สรุปเหตุการณ์โรคและภัยสุขภาพ ประจำเดือน ตุลาคม 2563 หน้า 9

สรุปสถานการณ์โรคและภัยในเขตสุขภาพที่ 6

ประจำเดือน ตุลาคม 2563

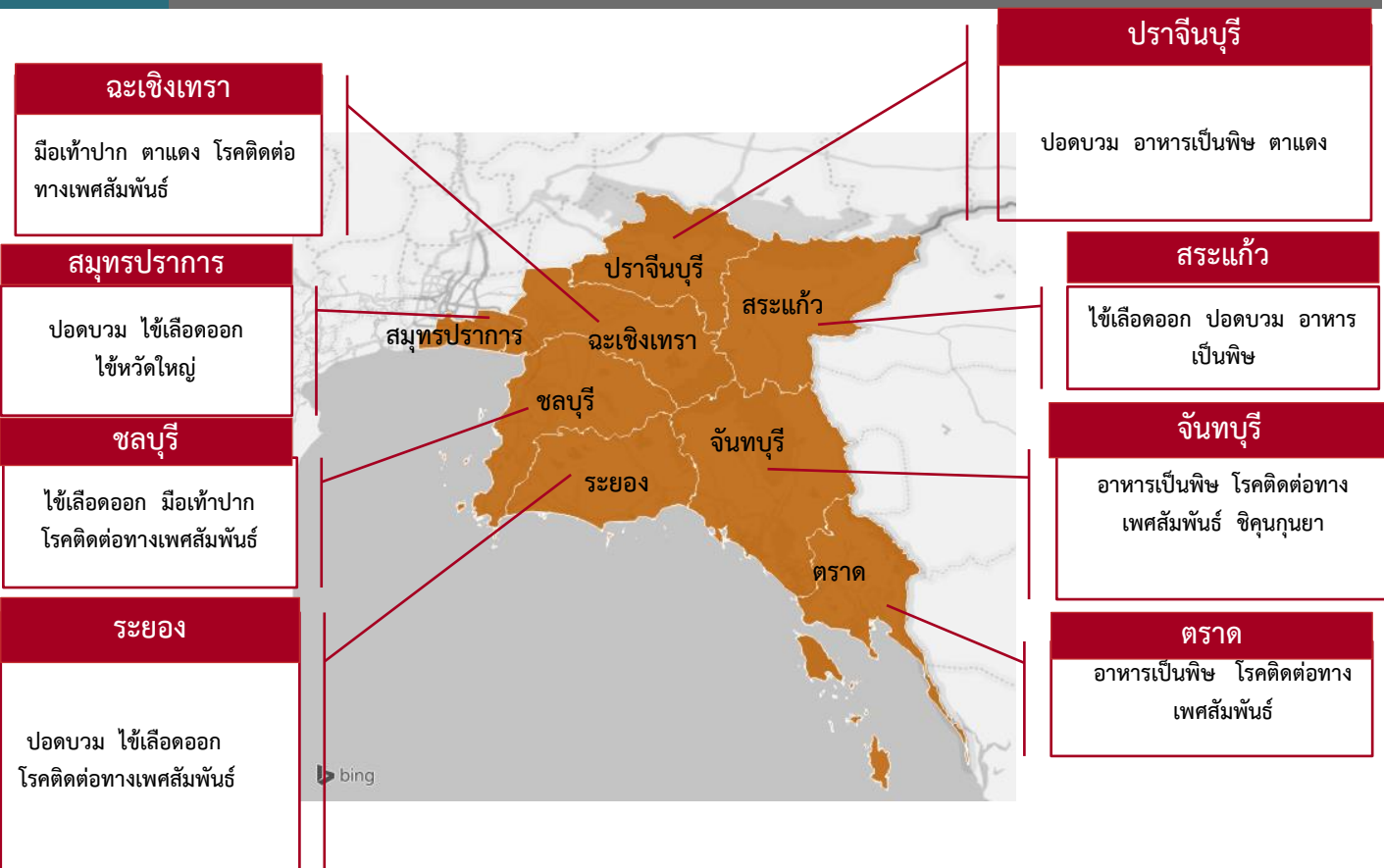
รูปที่ 1 อัตราป่วยด้วยโรคที่ต้องเฝ้าระวัง 10 อันดับแรก เขตสุขภาพที่ 6

☐ วันที่ 1 มกราคม - 27 ตุลาคม 2563 สำนักงานป้องกันควบคุมโรคที่ 6 จังหวัดชลบุรี ได้รับรายงานข้อมูลการเฝ้าระวังทางระบาดวิทยาจาก 8 จังหวัด จำนวน **ทั้งหมด 161,446 ราย**



ที่มา : รายงาน 506 สำนักงานป้องกันควบคุมโรคที่ 6 จ. ชลบุรี

รูปที่ 2 โรคสำคัญที่ต้องเฝ้าระวังในระบบรายงาน 506 แต่ละจังหวัด เขตสุขภาพที่ 6



หมายเหตุ : รายชื่อโรคที่ต้องเฝ้าระวัง รวบรวมจากข้อมูลของโรคที่มีอัตราป่วยปัจจุบันสูงกว่าค่ามัธยฐานย้อนหลัง 5 ปี แล้วนำมาแยกเป็นจังหวัดที่มีอัตราป่วยสูงสุด 3 อันดับ ระดับเขต



โรคไข้เลือดออก

ข้อมูล ณ วันที่ 27 ตุลาคม 2563

กรมควบคุมโรค
สำนักงานป้องกันควบคุมโรคที่ 6 จังหวัดชลบุรี

สถานการณ์โรคไข้เลือดออกประเทศไทย

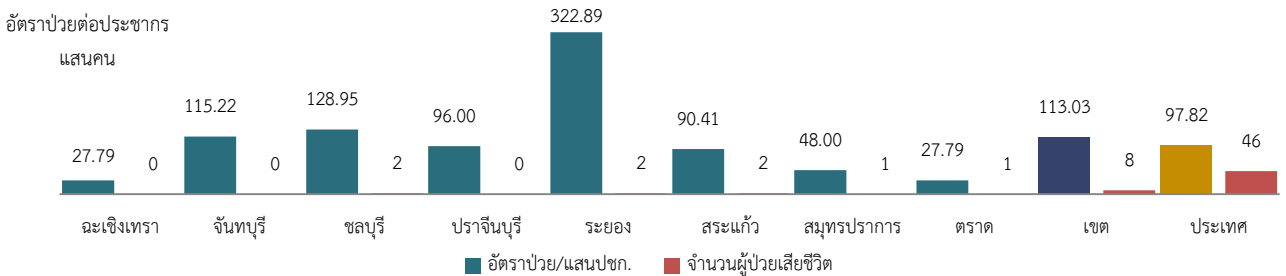
- ❑ รายงานผู้ป่วยสะสม จำนวน 64,964 ราย อัตราป่วย 97.82 ต่อประชากรแสนคน มีผู้เสียชีวิต 46 ราย อัตราป่วยตาย ร้อยละ 0.07 อัตราส่วนเพศชายต่อเพศหญิง เท่ากับ 1:0.9
- ❑ เขตสุขภาพที่มีอัตราป่วยต่อประชากรแสนคนสูงสุด 3 อันดับ คือ เขตสุขภาพที่ 9 (177.48) เขตสุขภาพที่ 7 (135.26) และเขตสุขภาพที่ 1 (131.72)
- ❑ จังหวัดที่มีอัตราป่วยต่อประชากรแสนคนสะสมสูงสุด 5 อันดับ คือ แม่ฮ่องสอน (492.63) ระยอง (320.19) นครราชสีมา (229.33) ชัยภูมิ (216.11) และชัยนาท (209.59)



สถานการณ์โรคไข้เลือดออกเขตสุขภาพที่ 6

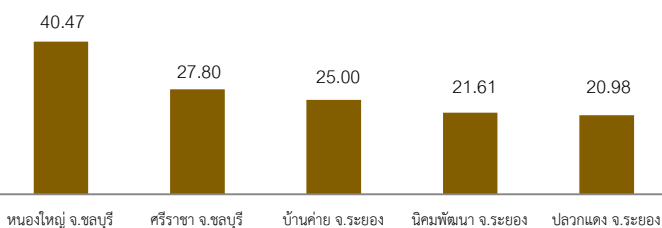
ที่มา : รายงาน 506 กองระบาดวิทยา กรมควบคุมโรค

- ❑ รายงานผู้ป่วยสะสม จำนวน 6,882 ราย อัตราป่วยต่อประชากรแสนคน เท่ากับ 113.03 เป็นลำดับที่ 4 ของประเทศ มีผู้เสียชีวิต 8 ราย อัตราป่วยตายร้อยละ 0.13
- ❑ กลุ่มอายุที่พบอัตราป่วยสูงสุด คือ กลุ่มอายุ 15-24 ปี ร้อยละ 26.2 รองลงมาคือกลุ่มอายุ 10-14 ปี ร้อยละ 21.75 และ กลุ่มอายุ 25-34 ปี ร้อยละ 13.77
- ❑ สัดส่วนอาชีพที่พบผู้ป่วยมากที่สุดคือ นักเรียน ร้อยละ 48.3 รองลงมาคือ รับจ้าง ร้อยละ 18.6 และไม่ทราบอาชีพ/ในปกครอง ร้อยละ 16.0 ตามลำดับ



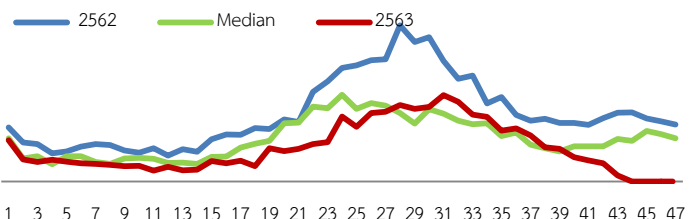
รูปที่ 3 อัตราป่วยต่อประชากรแสนคนโรคไข้เลือดออก แยกรายจังหวัด เขตสุขภาพที่ 6

อัตราป่วยต่อประชากรแสนคน



รูปที่ 4 อัตราป่วยด้วยโรคไข้เลือดออก แยกรายอำเภอสูงสุด 5 อันดับ เขตสุขภาพที่ 6

6



รูปที่ 5 กราฟรายสัปดาห์แสดงจำนวนผู้ป่วยโรคไข้เลือดออก



โรคอาหารเป็นพิษ

ข้อมูล ณ วันที่ 27 ตุลาคม 2563

กรมควบคุมโรค

สำนักงานป้องกันควบคุมโรคที่ 6 จังหวัดชลบุรี

สถานการณ์โรคอาหารเป็นพิษประเทศไทย

- รายงานผู้ป่วยสะสม จำนวน 71,642 ราย อัตราป่วย 107.87 ต่อประชากรแสนคน ยังไม่พบผู้เสียชีวิต อัตราส่วนเพศชายต่อเพศหญิง 1 : 1.67
- เขตสุขภาพที่มีอัตราป่วยต่อประชากรแสนคนสูงสุด 3 อันดับ คือ เขตสุขภาพที่ 10 (239.96) เขตสุขภาพที่ 7 (214.71) และเขตสุขภาพที่ 1 (184.09)
- จังหวัดที่มีอัตราป่วยต่อประชากรแสนคนสะสมสูงสุด 5 อันดับ แรกคือ ร้อยเอ็ด (321.83) สมุทรสงคราม (313.22) อุบลราชธานี (311.06) Mukdahan (261.44) และ ลำพูน (246.58)



อัตราป่วยต่อประชากร

0	0.01-100	>100-200
>200-300	>300-400	>400-500

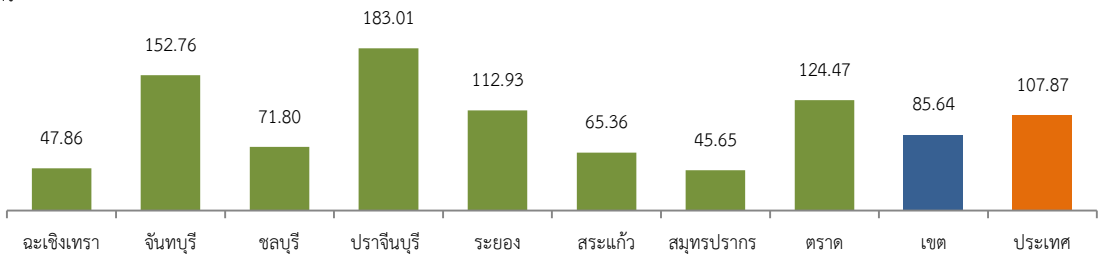
สถานการณ์โรคอาหารเป็นพิษเขตสุขภาพที่ 6

ที่มา : รายงาน 506 กองระบาดวิทยา กรมควบคุมโรค

- รายงานผู้ป่วยสะสม จำนวน 5,214 ราย อัตราป่วย 85.64 ต่อประชากรแสนคน เป็นอันดับ 6 ของประเทศ ยังไม่พบผู้เสียชีวิต
- กลุ่มอายุที่พบอัตราป่วยสูงสุด คือกลุ่มอายุ 15-24 ปี และกลุ่มอายุ 25-34 ปี เท่ากันที่ร้อยละ 18.56 และกลุ่มอายุ 35-44 ปี ร้อยละ 12.61
- สัดส่วนอาชีพที่พบผู้ป่วยมากที่สุดคือ รับจ้าง ร้อยละ 43.63 รองลงมาคือ นักเรียน ร้อยละ 19.83 และไม่ทราบอาชีพ/ในปกครอง ร้อยละ 18.8 ตามลำดับ

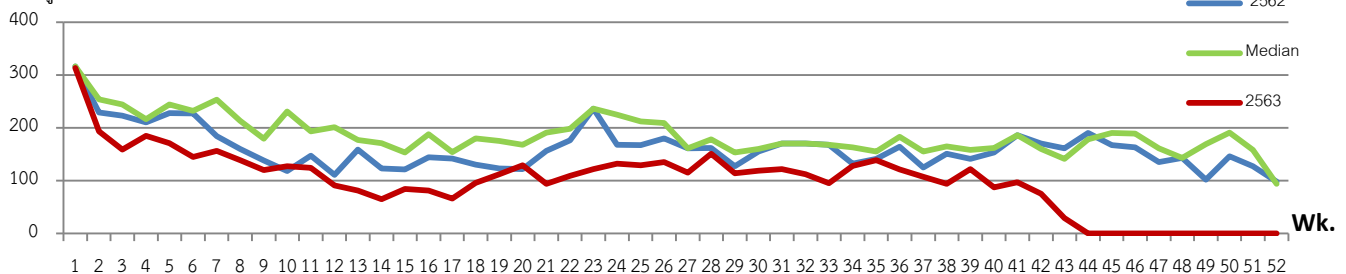
อัตราป่วยต่อประชากร

แสนคน



รูปที่ 6 อัตราป่วยต่อประชากรแสนคนโรคไข้อาหารเป็นพิษ แยกรายจังหวัด เขตสุขภาพที่ 6

จำนวนผู้ป่วย



รูปที่ 7 กราฟรายสัปดาห์แสดงจำนวนผู้ป่วยโรคอาหารเป็นพิษ เขตสุขภาพที่ 6



โรคมือ เท้า ปาก

ข้อมูล ณ วันที่ 27 ตุลาคม 2563

กรมควบคุมโรค

สำนักงานป้องกันควบคุมโรคที่ 6 จังหวัดชลบุรี

สถานการณ์โรคมือ เท้า ปากประเทศไทย

- ❑ รายงานผู้ป่วยสะสม จำนวน 15,544 ราย อัตราป่วย 23.40 ต่อประชากรแสนคน ยังไม่พบผู้เสียชีวิต อัตราส่วนเพศชายต่อเพศหญิง 1 : 0.82
- ❑ เขตสุขภาพที่มีอัตราป่วยต่อประชากรแสนคนสูงสุด 3 อันดับ คือ เขตสุขภาพที่ 12 (61.35) เขตสุขภาพที่ 11 (38.40) และเขตสุขภาพที่ 1 (36.37)
- ❑ จังหวัดที่มีอัตราป่วยต่อประชากรแสนคนสะสมสูงสุด 5 อันดับแรกคือ สุรินทร์ (87.49) สงขลา (8.313) นราธิวาส (79.75) ยะลา (73.83) และพัทลุง (55.61)



อัตราต่อแสนประชากร

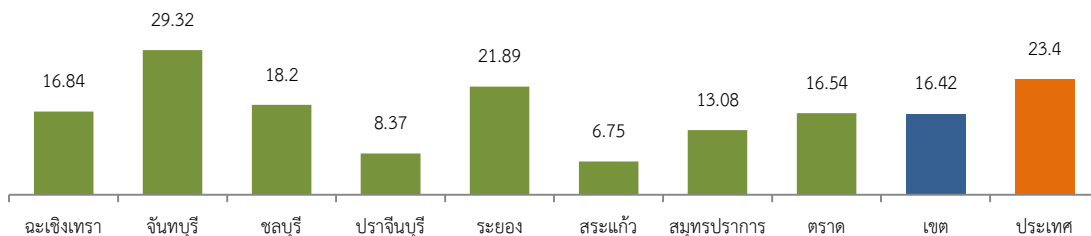
0	0.01-1	1.01-25
25.01-50	50.01-75	75.01-100

สถานการณ์โรคมือเท้าปากเขตสุขภาพที่ 6

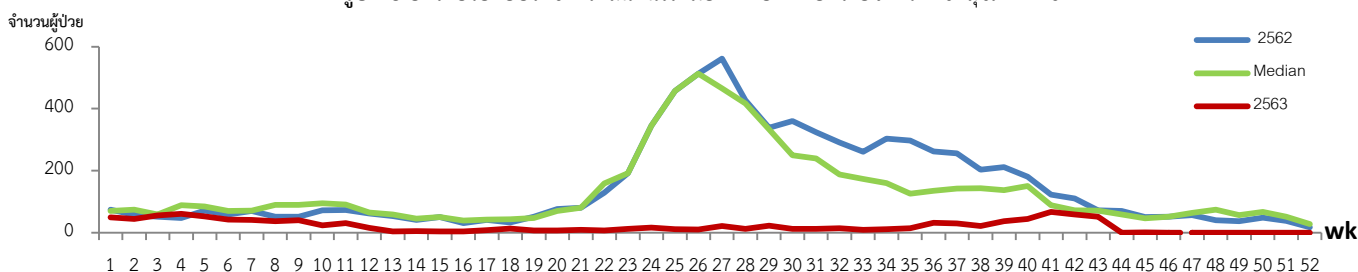
ที่มา : รายงาน 506 กองระบาดวิทยา กรมควบคุมโรค

- ❑ รายงานผู้ป่วยสะสม จำนวน 1,000 ราย อัตราป่วย 16.42 ต่อประชากรแสนคน เป็นอันดับ 7 ของประเทศ ยังไม่พบผู้เสียชีวิต
- ❑ กลุ่มอายุที่พบอัตราป่วยสูงสุด คือ กลุ่มอายุ 0-4 ปี ร้อยละ 86.35 รองลงมาคืออายุ 5 ปี ร้อยละ 4.36 และกลุ่มอายุ 7-9 ปี ร้อยละ 3.59
- ❑ สัดส่วนอาชีพที่พบผู้ป่วยมากที่สุดคือ ไม่ทราบอาชีพ/ในปกครอง ร้อยละ 85.9 รองลงมาคือ นักเรียน ร้อยละ 12.5 และอาชีพอื่นๆ ร้อยละ 0.6

อัตราป่วยต่อประชากรแสนคน



รูปที่ 8 อัตราป่วยต่อประชากรแสนคนโรคมือ เท้า ปาก แยกรายจังหวัด เขตสุขภาพที่ 6



รูปที่ 9 กราฟรายสัปดาห์แสดงจำนวนผู้ป่วยโรคมือ เท้า ปาก เขตสุขภาพที่ 6



โรคไข้หวัดใหญ่

ข้อมูล ณ วันที่ 27 ตุลาคม 2563

กรมควบคุมโรค

สำนักงานป้องกันควบคุมโรคที่ 6 จังหวัดชลบุรี

สถานการณ์โรคไข้หวัดใหญ่ประเทศไทย

- รายงานผู้ป่วยสะสม จำนวน 113,713 ราย อัตราป่วย 171.22 ต่อประชากรแสนคน พบผู้เสียชีวิต 3 ราย อัตราส่วนเพศชายต่อเพศหญิง 1.01 : 1
- เขตสุขภาพที่มีอัตราป่วยต่อประชากรแสนคนสูงสุด 3 อันดับ คือ เขตสุขภาพที่ 13 (345.08) เขตสุขภาพที่ 1 (307.32) และเขตสุขภาพที่ 6 (189.78)
- จังหวัดที่มีอัตราป่วยต่อประชากรแสนคนสะสมสูงสุด 5 อันดับแรกคือ พะเยา (467.16) เชียงใหม่ (397.22) นongคาย (371.96) ระยอง (350.47) และกรุงเทพฯ (345.26)



อัตราป่วยต่อประชากร

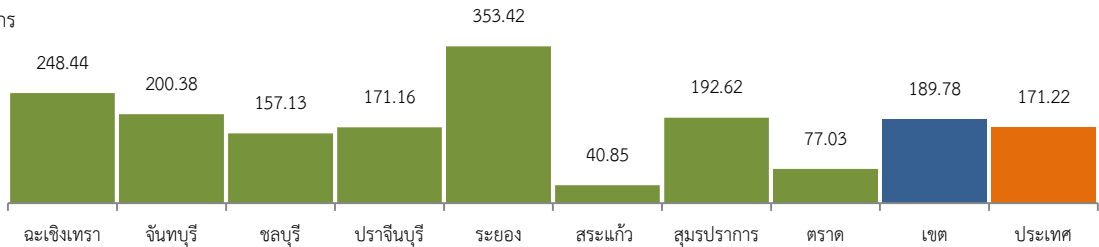
□ 0	■ 0.01-100	■ >100-200
■ >200-300	■ >300-400	■ >400-500

ที่มา : รายงาน 506 กองระบาดวิทยา กรมควบคุมโรค

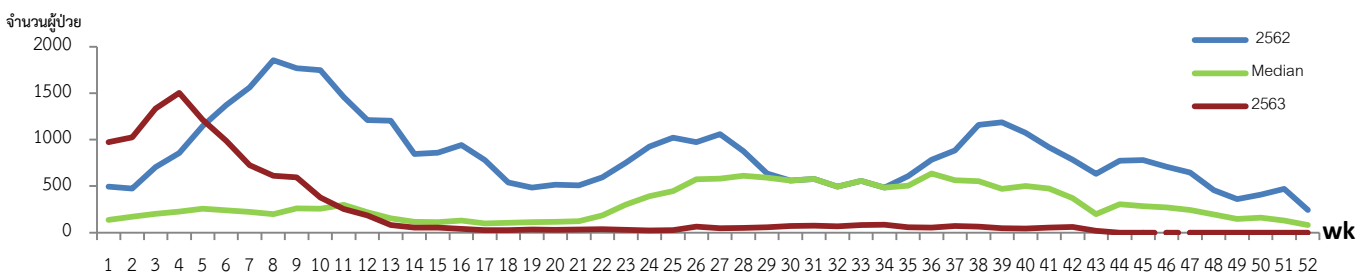
สถานการณ์โรคไข้หวัดใหญ่เขตสุขภาพที่ 6

- รายงานผู้ป่วยสะสม จำนวน 11,555 ราย อัตราป่วย 189.78 ต่อประชากรแสนคน เป็นอันดับ 7 ของประเทศ ยังไม่พบผู้เสียชีวิต
- กลุ่มอายุที่พบอัตราป่วยสูงสุด คือ กลุ่มอายุ 0-4 ปี ร้อยละ 22.17 รองลงมาคือกลุ่มอายุ 10-14 ปี ร้อยละ 12.26 และกลุ่มอายุ 7-9 ปี ร้อยละ 10.68
- สัดส่วนอาชีพที่พบผู้ป่วยมากที่สุดคือ ไม่ทราบอาชีพ/ในปกครอง ร้อยละ 36.65 รองลงมาคือ นักเรียน ร้อยละ 32.4 และอาชีพรับจ้าง ร้อยละ 15.6

อัตราป่วยต่อประชากรแสนคน



รูปที่ 10 อัตราป่วยต่อประชากรแสนคนโรคไข้หวัดใหญ่ แยกรายจังหวัด เขตสุขภาพที่ 6



รูปที่ 11 กราฟรายสัปดาห์แสดงจำนวนผู้ป่วยโรคไข้หวัดใหญ่ เขตสุขภาพที่ 6



โรคติดต่อทางเพศสัมพันธ์

ข้อมูล ณ วันที่ 27 ตุลาคม 2563

กรมควบคุมโรค

สำนักงานป้องกันควบคุมโรคที่ 6 จังหวัดชลบุรี

สถานการณ์ระดับประเทศ

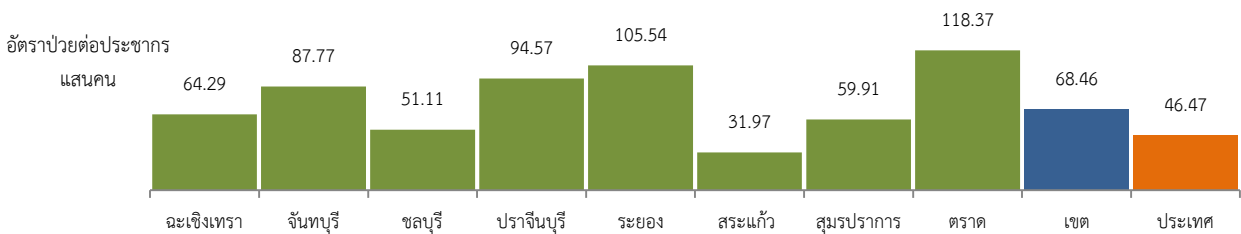
- ❑ รายงานผู้ป่วยสะสม จำนวน 30,864 ราย อัตราป่วย 46.47 ต่อประชากรแสนคน ยังไม่พบผู้เสียชีวิต อัตราส่วนเพศชายต่อเพศหญิง 1 : 1.9
- ❑ เขตสุขภาพที่มีอัตราป่วยต่อประชากรแสนคนสูงสุด 3 อันดับ คือ เขตสุขภาพที่ 1 (76.74) เขตสุขภาพที่ 13 (69.00) และเขตสุขภาพที่ 6 (68.46)
- ❑ จังหวัดที่มีอัตราป่วยต่อประชากรแสนคนสะสมสูงสุด 5 อันดับแรกคือ แม่ฮ่องสอน (142.98) ภูเก็ต (126.76) ตราด (118.37) ระยอง (105.54) และเชียงใหม่ (103.08)



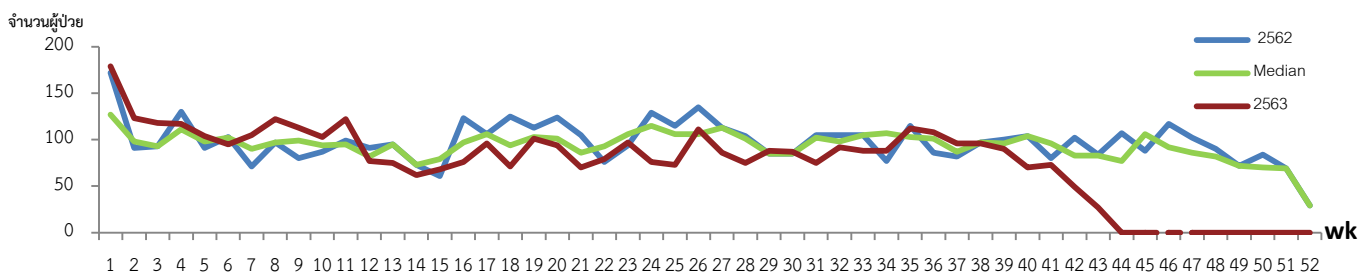
ที่มา : รายงาน 506 กองระบาดวิทยา กรมควบคุมโรค

สถานการณ์เขตสุขภาพที่ 6

- ❑ รายงานผู้ป่วยสะสม จำนวน 4,168 ราย อัตราป่วย 68.46 ต่อประชากรแสนคน เป็นอันดับ 3 ของประเทศ ยังไม่พบผู้เสียชีวิต
- ❑ กลุ่มอายุที่พบอัตราป่วยสูงสุด คือ กลุ่มอายุ 15-24 ปี ร้อยละ 38.44 รองลงมาคือกลุ่มอายุ 25-34 ปี ร้อยละ 21.58 และกลุ่มอายุ 35-44 ปี ร้อยละ 14.66
- ❑ สัดส่วนอาชีพที่พบผู้ป่วยมากที่สุดคือ อาชีพรับจ้าง ร้อยละ 51.67 รองลงมาคือ นักเรียน ร้อยละ 18.92 และไม่ทราบอาชีพ/ในปกครอง ร้อยละ 16.35



รูปที่ 12 อัตราป่วยต่อประชากรแสนคนโรคติดต่อทางเพศสัมพันธ์ แยกรายจังหวัด เขตสุขภาพที่ 6



รูปที่ 13 กราฟรายสัปดาห์แสดงจำนวนผู้ป่วยโรคติดต่อทางเพศสัมพันธ์ 5 โรคหลัก เขตสุขภาพที่ 6



การเฝ้าระวังโรคหัด

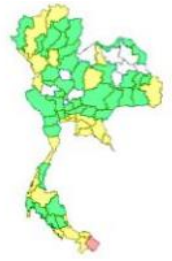
ข้อมูล ณ วันที่ 27 ตุลาคม 2563

กรมควบคุมโรค

สำนักงานป้องกันควบคุมโรคที่ 6 จังหวัดชลบุรี

ข้อมูลการเฝ้าระวังระดับประเทศ

- ❑ รายงานผู้ป่วยสะสม จำนวน 983 ราย อัตราป่วย 1.48 ต่อประชากรแสนคน ยังไม่พบผู้เสียชีวิต อัตราส่วนเพศชายต่อเพศหญิง 1 : 0.97
- ❑ เขตสุขภาพที่มีอัตราป่วยต่อประชากรแสนคนสูงสุด 3 อันดับ คือ เขตสุขภาพที่ 12 (4.23) เขตสุขภาพที่ 1 (3.16) และเขตสุขภาพที่ 13 (2.27)
- ❑ จังหวัดที่มีอัตราป่วยต่อประชากรแสนคนสะสมสูงสุด 5 อันดับแรกคือ นราธิวาส (11.71) เชียงราย (6.66) ประจวบคีรีขันธ์ (5.83) ภูเก็ต (5.61) และเชียงใหม่ (4.93)



อัตราต่อแสนประชากร

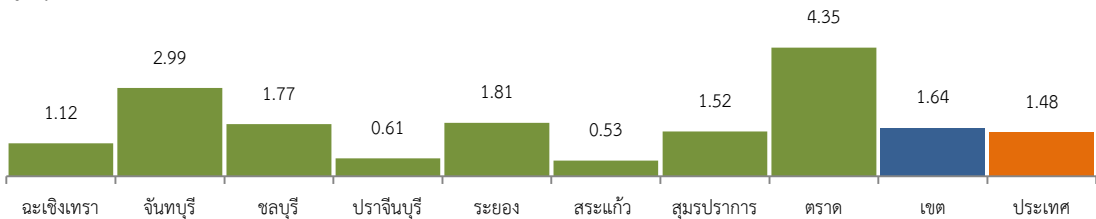
0	0.01-1	1.01-10
10.01-20	20.01-30	30.01-50

ที่มา : รายงาน 506 กองระบาดวิทยา กรมควบคุมโรค

ข้อมูลการเฝ้าระวังระดับเขต

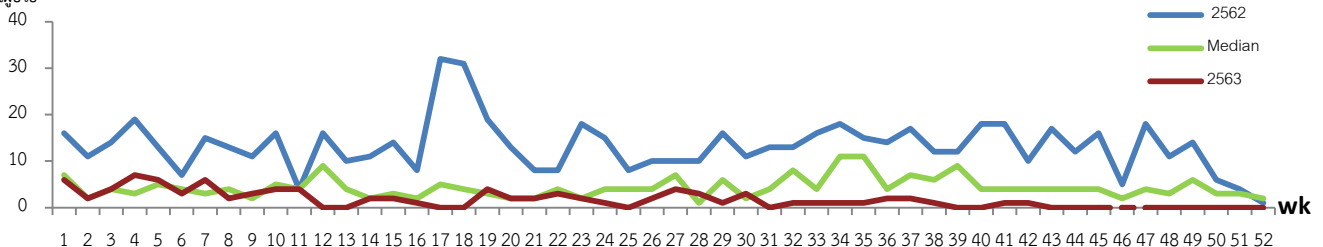
- ❑ รายงานผู้ป่วยสะสม จำนวน 100 ราย อัตราป่วย 1.64 ต่อประชากรแสนคน เป็นอันดับ 5 ของประเทศ ยังไม่พบผู้เสียชีวิต
- ❑ กลุ่มอายุที่พบอัตราป่วยสูงสุด คือ กลุ่มอายุ 25-34 ปี ร้อยละ 26.25 รองลงมาคือกลุ่มอายุ 15-24 ปี ร้อยละ 25.13 และกลุ่มอายุ 10-14 ปี ร้อยละ 19.13
- ❑ สัดส่วนอาชีพที่พบผู้ป่วยมากที่สุดคือ อาชีพรับจ้าง ร้อยละ 38.89 รองลงมาคือ นักเรียน ร้อยละ 28.89 และไม่ทราบอาชีพ/ในปกครอง ร้อยละ 21.11

อัตราป่วยต่อประชากรแสนคน



รูปที่ 12 อัตราป่วยต่อประชากรแสนคนโรคหัดแยกรายจังหวัด เขตสุขภาพที่ 6

จำนวนผู้ป่วย



รูปที่ 13 กราฟรายสัปดาห์แสดงจำนวนผู้ป่วยโรคหัด เขตสุขภาพที่ 6



สถานการณ์อุบัติเหตุทางถนน

ข้อมูล ณ วันที่ 31 ตุลาคม 2563

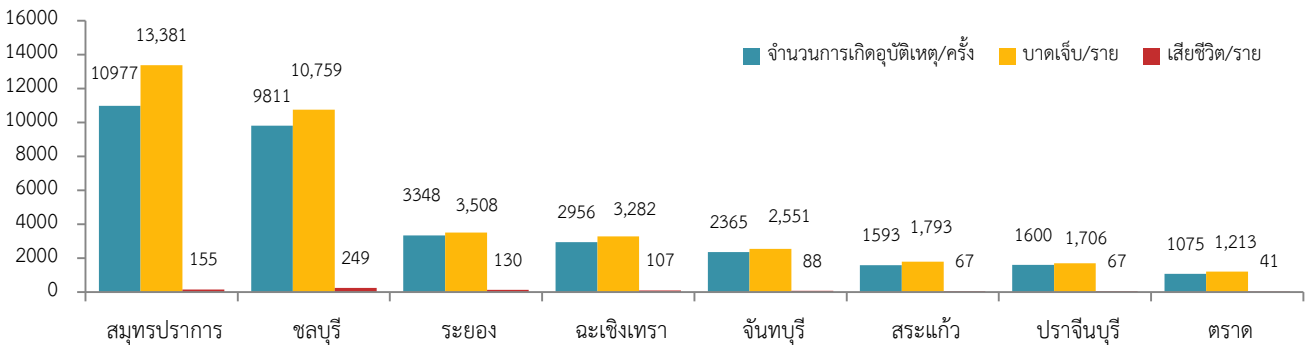
กรมควบคุมโรค

สำนักงานป้องกันควบคุมโรคที่ 6 จังหวัดชลบุรี

สถานการณ์ระดับประเทศ

- ระหว่างวันที่ 1 มกราคม – 31 ตุลาคม 2563 พบอุบัติเหตุทางถนน จำนวน 273,866 ครั้ง บาดเจ็บ 312,186 ราย เสียชีวิต 6,997 ราย อัตราส่วนผู้บาดเจ็บเพศชายต่อเพศหญิง เท่ากับ 1.53 : 1
- เขตสุขภาพที่เกิดอุบัติเหตุสูงสุด คือ เขตสุขภาพที่ 13 เท่ากับ 37,738 ครั้ง รองลงมา เขตสุขภาพที่ 6 33,725 ครั้ง และ เขตสุขภาพที่ 1 30,117 ครั้ง ตามลำดับ
- จังหวัดที่มีสถิติการเกิดอุบัติเหตุสูงสุด 5 อันดับแรก คือ กรุงเทพมหานคร (37,738 ครั้ง) เชียงใหม่ (11,181 ครั้ง) สมุทรปราการ (10,977 ครั้ง) นครราชสีมา (10,021 ครั้ง) และชลบุรี (9,811 ครั้ง) ตามลำดับ

สถานการณ์ระดับเขตสุขภาพที่ 6



ที่มา : แหล่งที่มา : ศูนย์ข้อมูลอุบัติเหตุ (<http://ts2.thairsc.com>)

รูปที่ 14 สถิติการเกิดอุบัติเหตุทางถนนสะสม เดือน ม.ค.-ต.ค.2563 แยกรายจังหวัด เขตสุขภาพที่ 6

- ระหว่างวันที่ 1 มกราคม – 31 ตุลาคม 2563 พบสถิติการเกิดอุบัติเหตุทางถนนภาพรวมทั้งเขต จำนวน 33,725 ครั้ง บาดเจ็บ 38,193 ราย เสียชีวิต 904 ราย จังหวัดที่มีสถิติการเกิดอุบัติเหตุสูงสุด 3 อันดับแรก ระดับเขต คือ สมุทรปราการ (10,977 ครั้ง) รองลงมา ชลบุรี (9,811 ครั้ง) และ ระยอง (3,348 ครั้ง) ตามลำดับ
- อำเภอที่เกิดอุบัติเหตุสูงสุดระดับเขต คือ อ.เมือง จ.สมุทรปราการ (3,967 ครั้ง) รองลงมา อ.ศรีราชา จ.ชลบุรี (2,723 ครั้ง) อ.เมือง จ.ชลบุรี (2,535 ครั้ง) อ.บางพลี จ.สมุทรปราการ (2,231 ครั้ง) และ อ.บางละมุง จ.ชลบุรี (2,204 ครั้ง)

สถิติการเกิดอุบัติเหตุ/ครั้ง



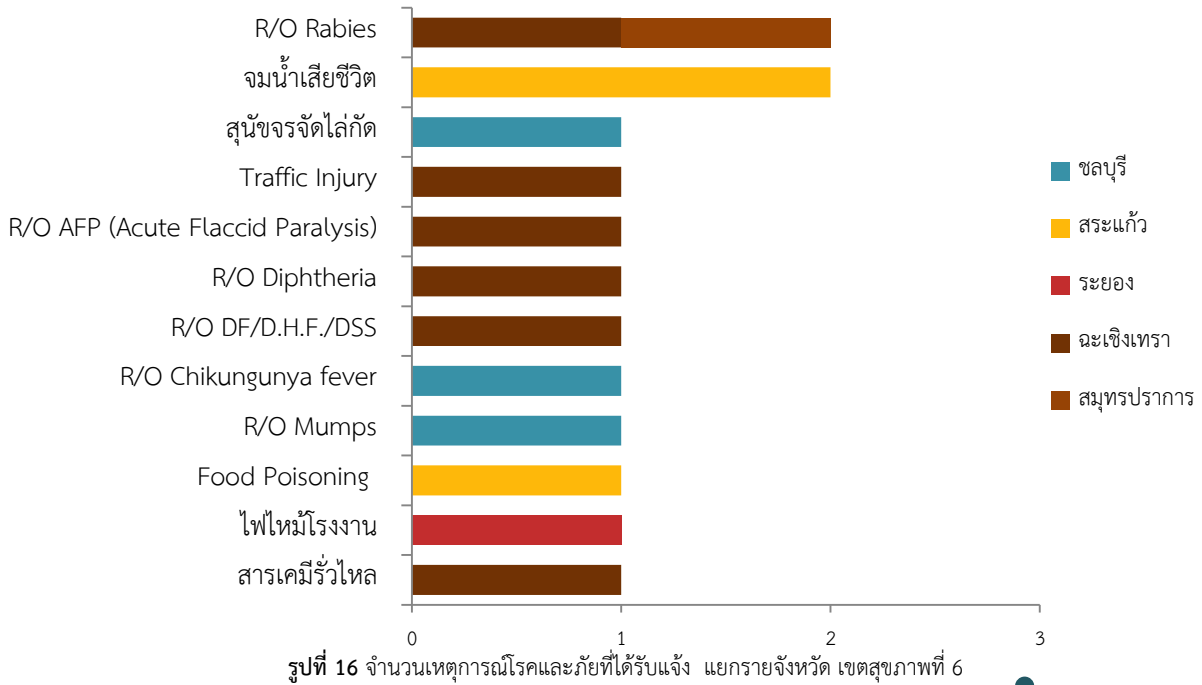
รูปที่ 15 สถิติการเกิดอุบัติเหตุทางถนนแยกรายอำเภอ สูงสุด 5 อันดับ เขตสุขภาพที่ 6



กรมควบคุมโรค
สำนักงานป้องกันควบคุมโรคที่ 6 จังหวัดชลบุรี

สรุปเหตุการณ์โรคและภัยสุขภาพ

ประจำเดือน ตุลาคม 2563



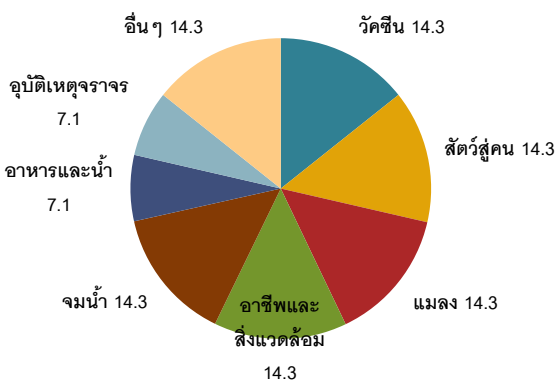
รูปที่ 16 จำนวนเหตุการณ์โรคและภัยที่ได้รับแจ้ง แยกรายจังหวัด เขตสุขภาพที่ 6

โรคและภัยที่ได้รับแจ้งประจำเดือน ตุลาคม 2563 เขตสุขภาพที่ 6

- ข้อมูลจากโปรแกรมตรวจสอบข่าวการระบาด (Event Base Surveillance) มีเหตุการณ์โรคและภัยสุขภาพที่ได้รับแจ้งจำนวน 14 เหตุการณ์ จากพื้นที่ 5 จังหวัด จังหวัดที่รายงานเหตุการณ์มากที่สุดคือ ฉะเชิงเทรา เท่ากับ 6 เหตุการณ์ รองลงมาคือ ชลบุรี สระแก้ว เท่ากับจังหวัดละ 3 เหตุการณ์ จังหวัดสมุทรปราการ ระยอง เท่ากับจังหวัดละ 1 เหตุการณ์ ส่วนจังหวัดจันทบุรี ตราด และปราจีนบุรี ไม่มีรายงานเหตุการณ์
- โรคและภัยที่ได้รับแจ้งมากที่สุด คือ สงสัยโรคพิษสุนัขบ้า และจมน้ำเสียชีวิต จำนวนละ 2 เหตุการณ์

ที่มา : โปรแกรมตรวจสอบข่าวการระบาดระดับเขต กองระบาดวิทยา กรมควบคุมโรค

ร้อยละของเหตุการณ์โรคและภัยแบ่งตามกลุ่มโรค



กลุ่มโรคที่พบมากที่สุด คือ วัคซีน สัตว์สู่คน แมลง อาชีพ และสิ่งแวดล้อม จมน้ำ คิดเป็น ร้อยละ 14.3 ส่วนอาหารและน้ำ อุบัติเหตุจากรถ คิดเป็น ร้อยละ 7.1

รูปที่ 17 ร้อยละของกลุ่มโรคและภัยที่ได้รับแจ้ง ประจำเดือน ตุลาคม 2563 เขตสุขภาพที่ 6



กรมควบคุมโรค
สำนักงานป้องกันควบคุมโรคที่ 6 จังหวัดชลบุรี

สำนักงานป้องกันควบคุมโรคที่ 6 จังหวัดชลบุรี
29/85 ถนนวชิรปราการ ตำบลบ้านสวน อำเภอเมือง จังหวัดชลบุรี 20000
โทรศัพท์ 0-3827-1881-2 โทรสาร 0-3827-4862

กลุ่มระบาดวิทยาและตอบโต้โรคภาวะฉุกเฉินทางด้านสาธารณสุข

ผู้จัดทำ : นายเหมวิชย์ แนนหนา

ผู้สนับสนุนข้อมูล : นางสาวรัตติญา ยมมา

ผู้ตรวจรายงาน : นางมนตริยา อุ่นเทียมโสสม , นางวัลภา ศรีสุภาพ โทร : 038-277057 ต่อ 118, 132

E-mail : satdpc6@gmail.com Website : <http://223.27.246.196/epizone/>