

สถานการณ์โรคไข้หวัดใหญ่

สถานการณ์ต่างประเทศ

องค์การอนามัยโลก ชี้แจงว่า ข้อมูลระบาดวิทยา และไวรัสวิทยาในปัจจุบัน ควรวิเคราะห์และอธิบายผลอย่างระมัดระวัง เนื่องจากการระบาดของ COVID-19 อย่างต่อเนื่อง อาจส่งผลให้ประชากรมีพฤติกรรมสุขภาพ การเฝ้าระวังในพื้นที่เฝ้าระวังเฉพาะ แตกต่างไป เนื่องจากประเทศสมาชิก มีมาตรการเพื่อลดการแพร่ระบาดของเชื้อไวรัส COVID-19 ซึ่งอาจมีผลต่อการแพร่ระบาดของเชื้อไวรัสไข้หวัดใหญ่ ด้วยเช่นกัน

การรายงานสถานการณ์โรคไข้หวัดใหญ่ในภาพรวมทั่วโลก ณ วันที่ 26 ตุลาคม 2563 โดยภาพรวมในขณะนี้ สถานการณ์อยู่ในระดับต่ำกว่าที่คาดการณ์ ในช่วงเวลานี้ของปี แม้ว่าจะมีการทดสอบหาเชื้อไข้หวัดใหญ่อย่างต่อเนื่อง และมีรายงานการตรวจพบไข้หวัดใหญ่ เพิ่มขึ้นในบางประเทศ ประเทศในเขตอบอุ่นของซีกโลกเหนือ สถานการณ์โรคไข้หวัดใหญ่อยู่ในระดับต่ำกว่าฤดูกาล แม้ว่าจะมีรายงานการตรวจพบเชื้อไข้หวัดใหญ่ในบางประเทศ ประเทศในเขตอบอุ่นของซีกโลกใต้ สถานการณ์โรคไข้หวัดใหญ่อยู่ในระดับต่ำกว่าเกณฑ์ และมีรายงานการตรวจพบไข้หวัดใหญ่น้อยมาก ในหลายประเทศ ในประเทศแคริบเบียนและอเมริกากลาง ไม่มีรายงานการตรวจพบเชื้อไข้หวัดใหญ่ สถานการณ์การติดเชื้อทางเดินหายใจเฉียบพลันรุนแรง (SARI) ซึ่งอาจเกิดจากโรค COVID-19 ลดลง ในประเทศที่มีการรายงาน ในเขตร้อนอเมริกาใต้ ไม่มีรายงานการตรวจพบเชื้อไวรัสไข้หวัดใหญ่ ในประเทศที่มีการรายงาน แอฟริกาเขตร้อน มีรายงานการตรวจพบเชื้อไวรัสไข้หวัดใหญ่ในประเทศโกตดิวัวร์และประเทศมาลี เอเชียใต้ มีรายงานการตรวจพบเชื้อไข้หวัดใหญ่ประปราย ในประเทศที่มีการรายงาน เอเชียตะวันออกเฉียงใต้ มีรายงานการตรวจพบเชื้อไวรัสไข้หวัดใหญ่เพิ่มขึ้น ในประเทศกัมพูชาและสาธารณรัฐประชาธิปไตยประชาชนลาว สถานการณ์ในภาพรวมทั่วโลก มีรายงานโรคไข้หวัดใหญ่ ในระดับต่ำมาก โดยส่วนใหญ่พบเชื้อไวรัสไข้หวัดใหญ่สายพันธุ์ A (H3N2) องค์การอนามัยโลกแนะนำให้มีมาตรการจัดการที่เหมาะสมเพื่อควบคุมการติดเชื้อ และฉีดวัคซีนป้องกันไข้หวัดใหญ่ในกลุ่มเสี่ยง โดยมีรายละเอียดสถานการณ์ในแต่ละภูมิภาค ดังต่อไปนี้

องค์การอนามัยโลก สนับสนุนให้ประเทศสมาชิก ส่งผลตรวจทางห้องปฏิบัติการโรคไข้หวัดใหญ่ และ COVID-19 เพื่อสร้างรูปแบบการรายงานในระดับภูมิภาค และระดับโลก

- **ประเทศในเขตอบอุ่นซีกโลกเหนือ** ในภาพรวม พบว่าสถานการณ์โรคไข้หวัดใหญ่อยู่ในระดับฤดูกาล ประเทศแถบอเมริกาเหนือ พบตัวบ่งชี้สถานการณ์การเกิดโรคไข้หวัดใหญ่ รวมถึงร้อยละของผลบวกของโรคไข้หวัดใหญ่อยู่ในระดับที่ต่ำ
- ในประเทศสหรัฐอเมริกา สถานการณ์โรคไข้หวัดใหญ่ อยู่ในระดับเกณฑ์มาตรฐาน ผู้ป่วย ILI อยู่ในระดับต่ำกว่าเกณฑ์มาตรฐานของประเทศ ยกเว้นในเด็กช่วงอายุ 0-4 ปี ที่มีการรายงาน พบอยู่ในระดับสูงกว่าเกณฑ์มาตรฐาน ร้อยละของการเสียชีวิตเนื่องจากโรคปอดบวม โรคไข้หวัดใหญ่ หรือโรค COVID-19 สูงกว่าเกณฑ์การแพร่ระบาดของโรคปอดบวม และอัตรา

การเสียชีวิตจากไข้หวัดใหญ่ ที่ประมาณการจากข้อมูลในอดีต ประเทศแคนาดา ในช่วง 2 - 3 สัปดาห์ ที่ผ่านมา มีรายงานการทดสอบเชื้อโรคไข้หวัดใหญ่ สูงขึ้น แต่มีการตรวจพบเชื้อ อยู่ในระดับต่ำ เมื่อเปรียบเทียบกับฤดูกาลก่อนหน้านี้

- ในยุโรป สถานการณ์โรคไข้หวัดใหญ่มักอยู่ในระดับระหว่างฤดูกาล แม้ว่าจะมีการรายงานการตรวจพบเชื้อไข้หวัดใหญ่ กระจาย ในประเทศที่รายงาน ในประเทศไอร์แลนด์ สถานการณ์ของผู้ป่วย ILI เพิ่มขึ้น และมีการรายงานว่า สูงกว่าเกณฑ์การแพร่ระบาด เร็วกว่าปีที่ผ่านมา ซึ่งสอดคล้องกับการแพร่ระบาดของโรค COVID-19 ที่เพิ่มขึ้น พบตัวบ่งชี้อาการป่วยโรคทางเดินหายใจเพิ่มขึ้นเล็กน้อย ในประเทศส่วนใหญ่ที่มีการรายงาน ในสาธารณรัฐมอลโดวา สถานการณ์การติดเชื้อทางเดินหายใจเฉียบพลันรุนแรง (SARI) เพิ่มขึ้น ซึ่งสอดคล้องกับการแพร่ระบาดของโรค COVID-19 การประมาณการ การเสียชีวิต โดยรวมจากเครือข่าย EuroMOMO พบว่ามีอัตราการเสียชีวิตส่วนเกินเพิ่มขึ้นเล็กน้อย แม้ว่าจะจำกัดเพียงไม่กี่ประเทศ
- ในเอเชียกลาง ไม่มีการรายงานสถานการณ์โรคไข้หวัดใหญ่
- ในแอฟริกาเหนือ ไม่มีการตรวจพบเชื้อโรคไข้หวัดใหญ่ ในประเทศที่มีการรายงาน
- ในเอเชียตะวันตก ไม่พบเชื้อ หรือตรวจพบเชื้อไวรัสไข้หวัดใหญ่กระจาย ในประเทศที่มีการรายงาน จากตัวอย่างการทดสอบเชื้อไข้หวัดใหญ่ในประเทศโอมาน พบเชื้อไวรัสไข้หวัดใหญ่สายพันธุ์ A (H3N2) 1 ตัวอย่าง การรายงานผู้ป่วย ILI อยู่ในระดับต่ำ
- ในเอเชียตะวันออกเฉียงใต้ ตัวชี้วัดอาการป่วยโรคไข้หวัดใหญ่ และสถานการณ์ของโรคไข้หวัดใหญ่อยู่ในระดับตามฤดูกาล ในประเทศส่วนใหญ่ที่มีการรายงาน สถานการณ์ของผู้ป่วย ILI เพิ่มขึ้น ในประเทศสาธารณรัฐประชาชนจีน แต่ยังคงอยู่ในระดับที่คาดการณ์ไว้เมื่อเทียบกับโรคไข้หวัดใหญ่ 3 ฤดูกาลก่อนหน้านี้
- **ประเทศเขตร้อนของอเมริกากลาง แคริบเบียน และอเมริกาใต้** ในประเทศแคริบเบียนและอเมริกากลาง ไม่มีการรายงานการตรวจพบเชื้อไวรัสไข้หวัดใหญ่ ในประเทศที่มีการรายงาน ประเทศเฮติ ประเทศจาเมกา และประเทศฮอนดูรัส มีรายงานพบผู้ติดเชื้อ SARI ลดลง ประเทศคอสตาริกา แม้ว่าพบผู้ติดเชื้อ SARI ลดลง แต่ยังคงอยู่ในระดับสูงกว่าเกณฑ์การระบาด และยังคงมีการรายงานการตรวจพบเชื้อ COVID-19 อย่างต่อเนื่อง ในระดับที่สูงขึ้น ในบางประเทศของภูมิภาคย่อย
- ในประเทศเขตร้อนของอเมริกาใต้ ไม่มีการรายงานการตรวจพบเชื้อไวรัสไข้หวัดใหญ่ ในประเทศที่มีการรายงาน ประเทศเอกวาดอร์ สถานการณ์การติดเชื้อทางเดินหายใจเฉียบพลันรุนแรง (SARI) อยู่ในระดับสูงกว่าเกณฑ์การระบาด ซึ่งสอดคล้องกับการแพร่ระบาดของโรค COVID-19
- **ประเทศเขตร้อนของแอฟริกา** แอฟริกาตะวันตก ประเทศโกตดิวัวร์ สถานการณ์ของโรคไข้หวัดใหญ่มักเพิ่มขึ้นอย่างต่อเนื่อง โดยมีรายงานการตรวจพบเชื้อไวรัสไข้หวัดใหญ่ ชนิด A (H3N2) และชนิด B-Victoria ประเทศมาลี มีรายงานการตรวจพบเชื้อไวรัสไข้หวัดใหญ่ ชนิด A (H3N2) ในช่วงในช่วง 2-3 สัปดาห์ที่ผ่านมา ในตะวันออกเฉียงใต้และแอฟริกาตะวันออก อัตราการรายงานของโรคไข้หวัดใหญ่ อยู่ในระดับต่ำ

- **ประเทศเอเชียเขตร้อน** ในเอเชียใต้ มีรายงานการตรวจพบไข้หวัดใหญ่ประปราย ในประเทศอัฟกานิสถาน ประเทศอินเดีย และประเทศเนปาล มีรายงานสถานการณ์ผู้ป่วย ILI และ SARI เพิ่มขึ้นเล็กน้อย ในประเทศอัฟกานิสถาน และอยู่ในระดับต่ำกว่า ประเทศอื่นๆ ที่มีการรายงาน
- ในเอเชียตะวันออกเฉียงใต้ มีรายงานการตรวจพบเชื้อไวรัสไข้หวัดใหญ่ ชนิด A (H3N2) เพิ่มขึ้นอย่างต่อเนื่อง ในประเทศกัมพูชา สาธารณรัฐประชาธิปไตยประชาชนลาว มีรายงานการตรวจพบเชื้อไวรัสไข้หวัดใหญ่ ชนิด A (H3N2) และมีรายงานพบผู้ป่วย ILI และ SARI เพิ่มขึ้น
- **ประเทศในเขตอบอุ่นของซีกโลกใต้** สถานการณ์โรคไข้หวัดใหญ่ มีการรายงานในระดับต่ำ เมื่อเปรียบเทียบกับฤดูกาลที่ผ่านมา
- ในเอเชียเนีย มีรายงานผู้ป่วยกลุ่มอาการคล้ายไข้หวัดใหญ่ (ILI) และตัวบ่งชี้สถานการณ์โรคไข้หวัดใหญ่ชนิดอื่น ๆ อยู่ในระดับต่ำกว่าปกติ ในช่วงเวลานี้ของปี แม้ว่าจะมีการตรวจหาเชื้อไข้หวัดใหญ่อย่างต่อเนื่อง ประเทศซามัว มีรายงานพบผู้ป่วยกลุ่มอาการคล้ายไข้หวัดใหญ่ (ILI) เพิ่มขึ้น แม้ว่าจะยังไม่มีรายงานยืนยันสาเหตุของการเกิดโรค เฟรนช์โปลินีเซีย มีรายงานพบผู้ป่วยกลุ่มอาการคล้ายไข้หวัดใหญ่ (ILI) เพิ่มขึ้น สอดคล้องกับการแพร่ระบาดของโรค COVID-19 ที่เพิ่มขึ้น
- ในแอฟริกาใต้ ไม่มีรายงานการตรวจพบเชื้อไวรัสไข้หวัดใหญ่ ในกลุ่มตัวอย่างของผู้ป่วยกลุ่มอาการคล้ายไข้หวัดใหญ่ (ILI) และโรคปอดบวม จากการเฝ้าระวังเฉพาะพื้นที่ มีรายงานการตรวจพบโรคทางเดินหายใจ RSV เพิ่มขึ้นในระดับปานกลาง ตั้งแต่สัปดาห์ที่ 29
- ในเขตอบอุ่นของอเมริกาใต้ ประเทศอาร์เจนตินา สถานการณ์โรคไข้หวัดใหญ่ ยังคงสูงกว่าเกณฑ์การแพร่ระบาด มีรายงานการตรวจพบเชื้อไวรัสไข้หวัดใหญ่ ทั้งชนิด A (H3N2) และชนิด B ประเทศชิลี พบผู้ติดเชื้อระบบทางเดินหายใจเฉียบพลันรุนแรง (SARI) ต่ำกว่าเกณฑ์การแพร่ระบาด ประเทศปารากวัย พบผู้ติดเชื้อ SARI ในระดับที่ไม่ปกติ

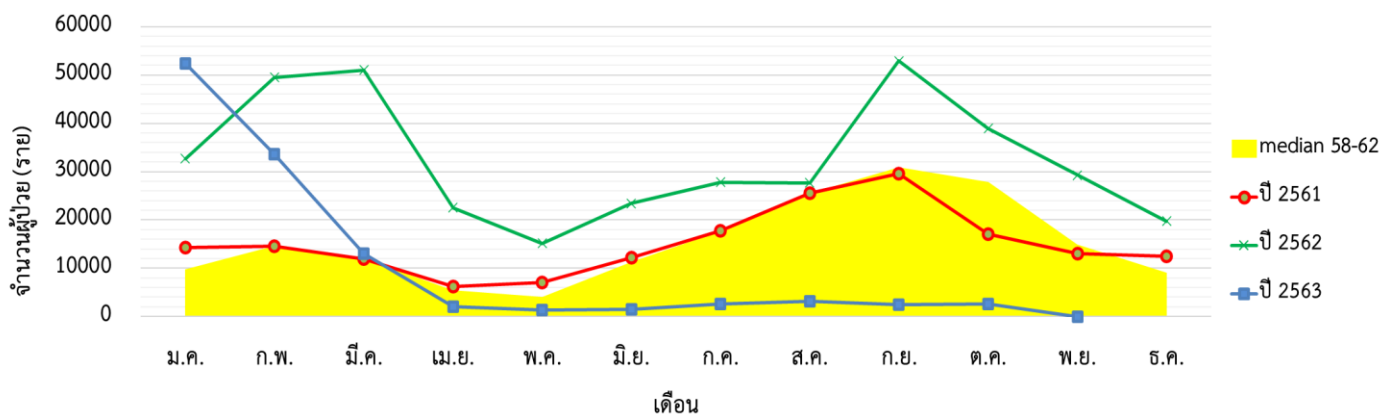
ที่มา : องค์การอนามัยโลก

https://www.who.int/influenza/surveillance_monitoring/updates/2020_10_26_surveillance_update_379.pdf

สถานการณ์ประเทศไทย

จำนวนผู้ป่วยโรคไข้หวัดใหญ่ ปี 2563 เทียบกับปี 2561 ปี 2562 และค่ามัธยฐานย้อนหลัง 5 ปี

(1 มกราคม - 3 พฤศจิกายน 2563)

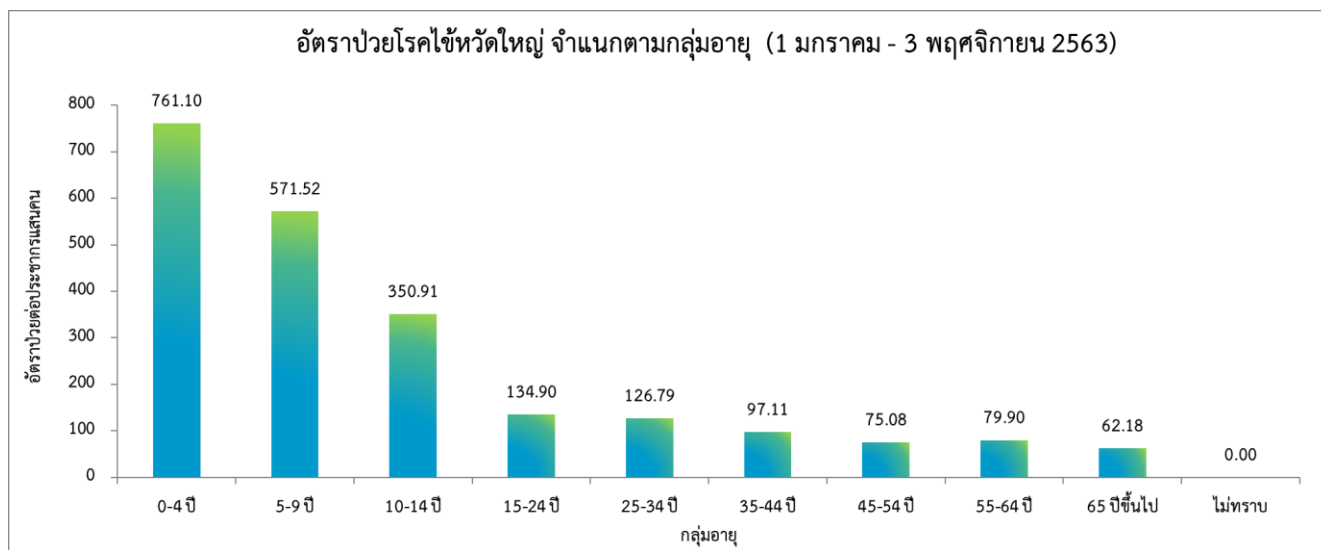


ที่มา : รายงาน 506 สำนักระบาดวิทยา

สถานการณ์โรคไข้หวัดใหญ่ในปี 2563 ข้อมูลตั้งแต่วันที่ 1 มกราคม – 3 พฤศจิกายน 2563 มีรายงานผู้ป่วยทั่วประเทศจำนวน 114,762 ราย คิดเป็นอัตราป่วย 173.09 ต่อประชากรแสนคน เสียชีวิต 3 ราย คิดเป็นอัตราป่วยตายร้อยละ 0.00 จำนวนผู้ป่วยสะสมในภาพรวม ลดลง จำนวนผู้ป่วยสะสมมีแนวโน้มลดลงต่ำกว่าค่ามัธยฐาน 5 ปีย้อนหลัง

❖ จำแนกตามกลุ่มอายุ

อัตราป่วยโรคไข้หวัดใหญ่ จำแนกตามกลุ่มอายุ (1 มกราคม - 3 พฤศจิกายน 2563)



ที่มา : รายงาน 506 สำนักระบาดวิทยา

การเกิดโรคไข้หวัดใหญ่จำแนกตามกลุ่มอายุ พบว่าส่วนใหญ่พบผู้ป่วยอยู่ในกลุ่มอายุ 0 - 4 ปี มีอัตราป่วยสูงสุดคือ 761.10 ต่อประชากรแสนคน รองลงมาคือ กลุ่มอายุ 5 - 9 ปี มีอัตราป่วย 571.52 ต่อประชากรแสนคน และกลุ่มอายุ 10 - 14 ปี มีอัตราป่วย 350.91 ต่อประชากรแสนคน ตามลำดับ จะเห็นได้ว่ากลุ่มผู้ป่วยที่มีอัตราป่วยสูงจะอยู่ในช่วงวัยเด็กจึงต้องมีการให้ความสำคัญต่อการป้องกันควบคุมโรคในกลุ่มวัยเรียนและเด็ก และในสถานที่ที่มีการรวมตัวกันของคนหมู่มาก มากขึ้น

❖ จำแนกรายภาค

ภาค	ผู้ป่วย (ราย)	ผู้ป่วยตาย (ราย)	อัตราป่วย (ต่อประชากรแสนคน)	อัตราตาย (ต่อประชากรแสนคน)	อัตราป่วยตาย (ร้อยละ)
กลาง	45,353	0	270.66	0.00	0.00
เหนือ	29,578	0	237.84	0.00	0.00
ตะวันออกเฉียงเหนือ	32,793	2	149.04	0.01	0.01
ใต้	7,038	1	74.66	0.01	0.01

ที่มา : รายงาน 506 สำนักระบาดวิทยา

การกระจายของการเกิดโรคไข้หวัดใหญ่รายภาค พบว่า ภาคที่มีอัตราป่วยสูงสุด คือ ภาคกลาง อัตราป่วย 270.66 ต่อประชากรแสนคน รองลงมา คือ ภาคเหนือ อัตราป่วย 237.84 ต่อประชากรแสนคน ภาคตะวันออกเฉียงเหนือ อัตราป่วย 149.04 ต่อประชากรแสนคน และน้อยที่สุด คือ ภาคใต้ อัตราป่วย 74.66 ต่อประชากรแสนคน ตามลำดับ นอกจากนี้ยังพบผู้ป่วยเสียชีวิตจำนวนรวมทั้งหมด 3 ราย ที่ภาคตะวันออกเฉียงเหนือ 2 ราย และภาคใต้ 1 ราย

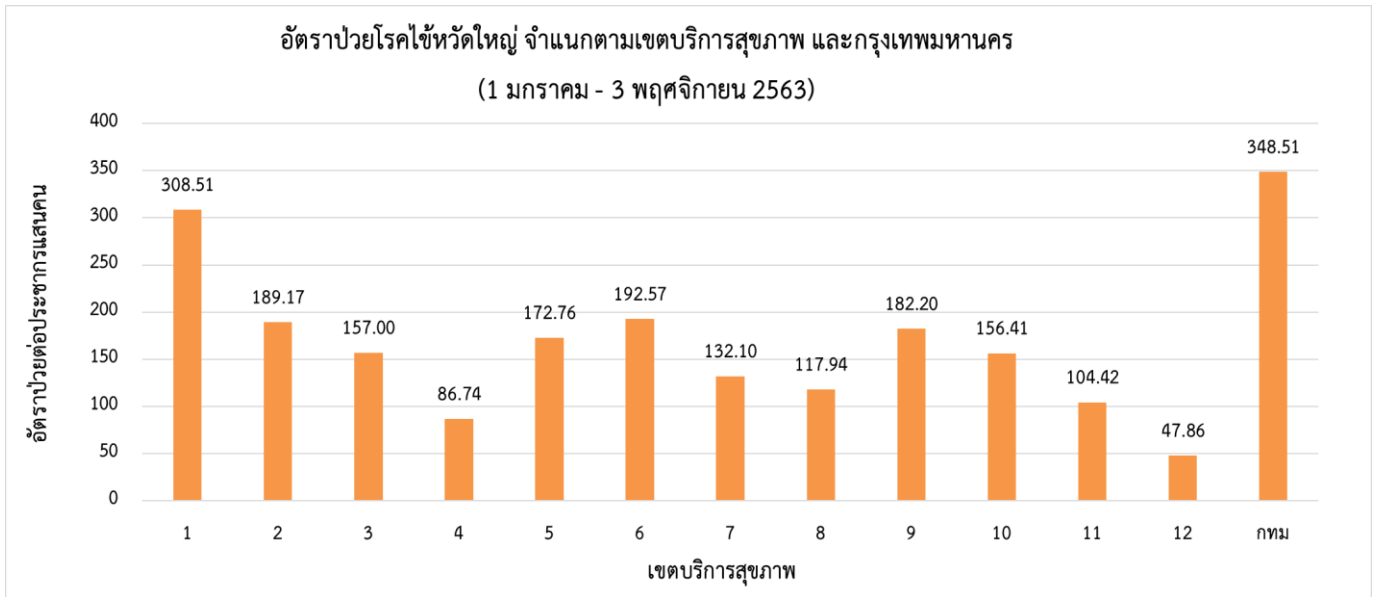
❖ จำแนกตามอัตราป่วยรายจังหวัด 5 อันดับ

อันดับ	จังหวัด	จำนวนผู้ป่วย (ราย)	อัตราป่วย (ต่อประชากรแสนคน)
1	พะเยา	2,219	466.02
2	เชียงใหม่	7,025	400.22
3	หนองคาย	1,946	372.80
4	ระยอง	2,541	354.26
5	กรุงเทพมหานคร	19,794	348.51

ที่มา : รายงาน 506 สำนักระบาดวิทยา

การกระจายของการเกิดโรคไข้หวัดใหญ่รายจังหวัด พบว่าจังหวัดที่มีอัตราป่วยสูงสุด คือ จังหวัดพะเยา อัตราป่วย 466.02 ต่อประชากรแสนคน รองลงมา คือ เชียงใหม่ อัตราป่วย 400.22 ต่อประชากรแสนคน หนองคาย อัตราป่วย 372.80 ต่อประชากรแสนคน ระยอง อัตราป่วย 354.26 ต่อประชากรแสนคน และกรุงเทพมหานคร อัตราป่วย 348.51 ต่อประชากรแสนคนตามลำดับ

❖ จำแนกตามเครือข่ายบริการและกรุงเทพมหานคร



ที่มา : รายงาน 506 สำนักระบาดวิทยา

เมื่อพิจารณาจำแนกผู้ป่วยตามเขตบริการสุขภาพและกรุงเทพมหานคร พบว่า กรุงเทพมหานคร มีอัตราป่วยสูงสุด คือ 348.51 ต่อประชากรแสนคน รองลงมาคือเขตบริการสุขภาพที่ 1 อัตราป่วย 308.51 ต่อประชากรแสนคน และเขตบริการสุขภาพที่ 6 อัตราป่วย 192.57 ต่อประชากรแสนคน ตามลำดับ

สถานการณ์โรคไข้หวัดใหญ่

กองโรคติดต่อทั่วไป กรมควบคุมโรค กระทรวงสาธารณสุข
Division of Communicable Diseases

สถานการณ์โรคไข้หวัดใหญ่ ปี 2563 จำแนกตามรายจังหวัด (ข้อมูล ณ วันที่ 3 พฤศจิกายน 2563)

จังหวัด/พื้นที่	รวม		อัตรา			
	จำนวนป่วย (ราย)	จำนวนตาย (ราย)	ประชากร	อัตราป่วย (ต่อประชากรแสนคน)	อัตรามตาย (ต่อประชากรแสนคน)	อัตราป่วยตาย (ร้อยละ)
รวมทั้งประเทศ	114762	3	66301242	173.09	0.00	0.00
ภาคเหนือ	29578	0	12436028	237.84	0.00	0.00
สคร.1 เชียงใหม่/เครือข่ายบริการที่ 1	23107	0	5878537	308.51	0.00	0.00
เชียงใหม่	12289	0	1755291	400.22	0.00	0.00
เชียงราย	3031	0	1289873	301.58	0.00	0.00
ลำปาง	2415	0	744714	269.77	0.00	0.00
ลำพูน	1675	0	405936	208.16	0.00	0.00
แม่ฮ่องสอน	448	0	280826	140.30	0.00	0.00
น่าน	1047	0	479414	182.51	0.00	0.00
พะเยา	1561	0	476157	466.02	0.00	0.00
แพร่	641	0	446326	196.94	0.00	0.00
สคร.2 พิษณุโลก/เครือข่ายบริการที่ 2	6612	0	3565071	189.17	0.00	0.00
เพชรบูรณ์	1105	0	994936	159.31	0.00	0.00
พิษณุโลก	2693	0	866129	307.00	0.00	0.00
สุโขทัย	1032	0	598287	138.90	0.00	0.00
ตาก	590	0	649472	118.10	0.00	0.00
อุตรดิตถ์	1192	0	456247	197.70	0.00	0.00
สคร.3 นครสวรรค์/เครือข่ายบริการที่ 3	7212	0	2992420	157.00	0.00	0.00
ชัยนาท	126	0	328993	44.68	0.00	0.00
กำแพงเพชร	2259	0	728470	140.84	0.00	0.00
นครสวรรค์	3742	0	1064649	235.85	0.00	0.00
พิจิตร	707	0	540620	136.51	0.00	0.00
อุทัยธานี	378	0	329688	83.72	0.00	0.00



สถานการณ์โรคไข้หวัดใหญ่

กองโรคติดต่อทั่วไป กรมควบคุมโรค กระทรวงสาธารณสุข
Division of Communicable Diseases

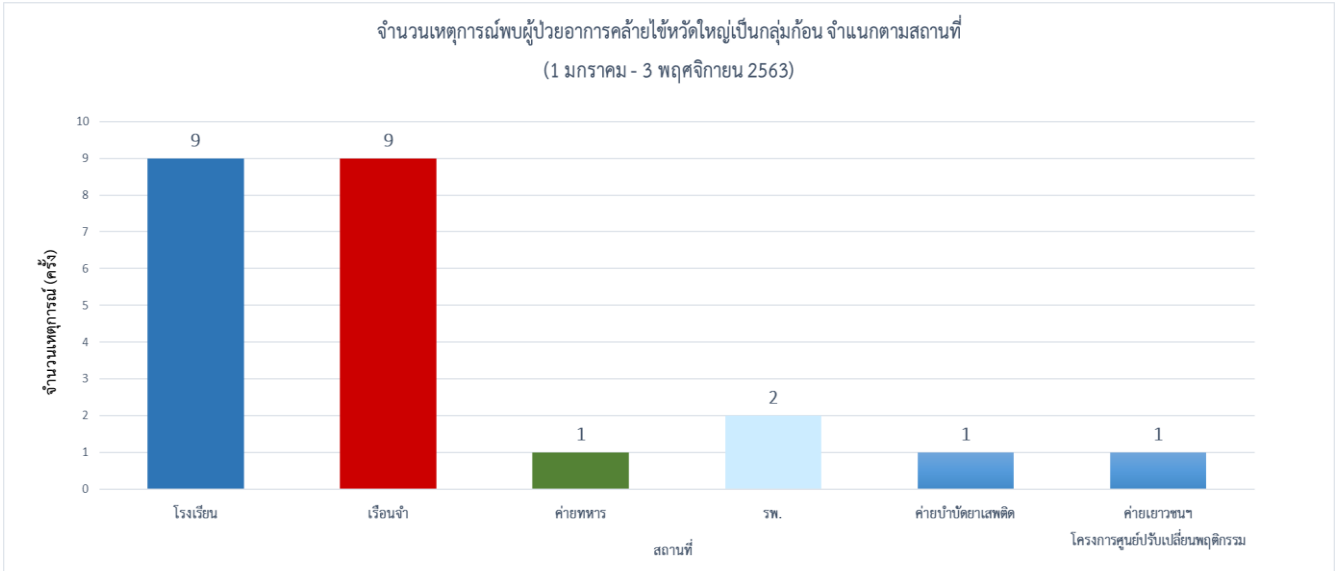
กรมควบคุมโรค
กองโรคติดต่อทั่วไป

จังหวัด/พื้นที่	รวม		อัตรา			
	จำนวนป่วย (ราย)	จำนวนตาย (ราย)	ประชากร	อัตราป่วย (ต่อประชากรแสนคน)	อัตรามตาย (ต่อประชากรแสนคน)	อัตราป่วยตาย (ร้อยละ)
ภาคกลาง	45353	0	16756435	270.66	0.00	0.00
สคร.4 สระบุรี/ เครือข่ายบริการที่ 4	4635	0	5343264	86.74	0.00	0.00
อ่างทอง	418	0	281014	148.75	0.00	0.00
ลพบุรี	637	0	758003	84.04	0.00	0.00
นครนายก	196	0	259718	75.47	0.00	0.00
นนทบุรี	748	0	1238015	60.42	0.00	0.00
อยุธยา	1067	0	815647	130.82	0.00	0.00
ปทุมธานี	683	0	1137603	60.04	0.00	0.00
สระบุรี	744	0	643531	115.61	0.00	0.00
สิงห์บุรี	142	0	209733	67.71	0.00	0.00
สคร.5 ราชบุรี/ เครือข่ายบริการที่ 5	9199	0	5324608	172.76	0.00	0.00
กาญจนบุรี	1707	0	890565	191.68	0.00	0.00
นครปฐม	2346	0	914273	256.60	0.00	0.00
เพชรบุรี	522	0	483335	108.00	0.00	0.00
ประจวบคีรีขันธ์	756	0	546396	138.36	0.00	0.00
ราชบุรี	1186	0	872615	135.91	0.00	0.00
สมุทรสาคร	953	0	573215	166.26	0.00	0.00
สมุทรสงคราม	247	0	193847	127.42	0.00	0.00
สุพรรณบุรี	1482	0	850362	174.28	0.00	0.00
สคร.6 ชลบุรี/ เครือข่ายบริการที่ 6	11725	0	6088563	192.57	0.00	0.00
ฉะเชิงเทรา	1779	0	712449	249.70	0.00	0.00
จันทบุรี	1143	0	535478	213.45	0.00	0.00
ชลบุรี	2408	0	1522285	158.18	0.00	0.00
ปราจีนบุรี	842	0	489592	171.98	0.00	0.00
ระยอง	2541	0	717276	354.26	0.00	0.00
สระแก้ว	237	0	563014	42.09	0.00	0.00
สมุทรปราการ	2570	0	1318687	194.89	0.00	0.00
ตราด	205	0	229782	89.21	0.00	0.00

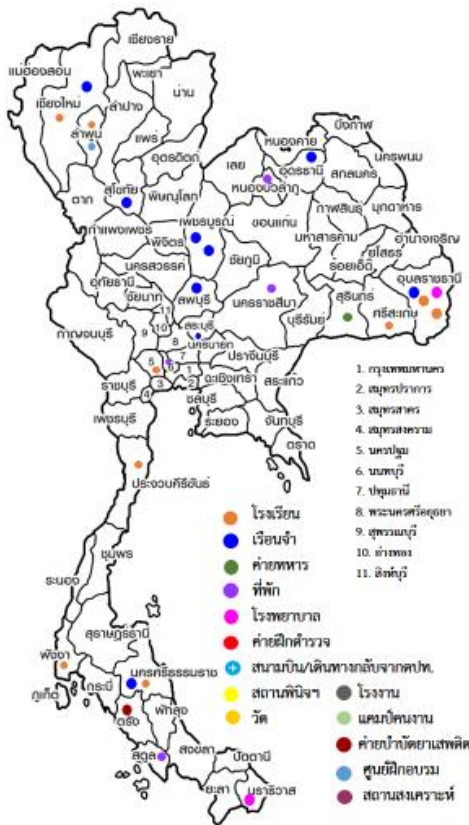
จังหวัด/พื้นที่	รวม		อัตรา			
	จำนวนป่วย (ราย)	จำนวนตาย (ราย)	ประชากร	อัตราป่วย (ต่อประชากรแสนคน)	อัตรามตาย (ต่อประชากรแสนคน)	อัตราป่วยตาย (ร้อยละ)
ภาคตะวันออกเฉียงเหนือ	32793	2	22002359	142.58	0.03	0.02
สคร.7 ขอนแก่น/ เครือข่ายบริการที่ 7	6687	0	5062199	132.10	0.00	0.00
กาฬสินธุ์	536	0	985676	54.38	0.00	0.00
ขอนแก่น	3980	0	1805903	220.39	0.00	0.00
มหาสารคาม	1106	0	963060	114.84	0.00	0.00
ร้อยเอ็ด	1065	0	1307560	81.45	0.00	0.00
สคร.8 อุดรธานี/ เครือข่ายบริการที่ 8	6550	0	5553738	117.94	0.00	0.00
บึงกาฬ	504	0	423485	119.01	0.00	0.00
เลย	1166	0	642220	181.56	0.00	0.00
นครพนม	990	0	718406	137.81	0.00	0.00
หนองบัวลำภู	673	0	511878	131.48	0.00	0.00
หนองคาย	1946	0	521995	372.80	0.00	0.00
สกลนคร	450	0	1150876	39.10	0.00	0.00
อุดรธานี	821	0	1584878	51.80	0.00	0.00
สคร.9 นครราชสีมา/ เครือข่ายบริการที่ 9	12340	2	6772779	182.20	0.03	0.02
บุรีรัมย์	2706	0	1593378	169.83	0.00	0.00
ชัยภูมิ	1899	0	1139067	166.72	0.00	0.00
นครราชสีมา	6763	2	2642815	255.90	0.08	0.03
สุรินทร์	972	0	1397519	69.55	0.00	0.00
สคร.10 อุบลราชธานี/ เครือข่ายบริการที่ 10	7216	0	4613643	156.41	0.00	0.00
อำนาจเจริญ	309	0	378363	81.67	0.00	0.00
มุกดาหาร	774	0	351532	220.18	0.00	0.00
ศรีสะเกษ	872	0	1472521	59.22	0.00	0.00
อุบลราชธานี	4551	0	1872091	243.10	0.00	0.00
ยโสธร	710	0	539136	131.69	0.00	0.00

จังหวัด/พื้นที่	รวม		อัตรา			
	จำนวนป่วย (ราย)	จำนวนตาย (ราย)	ประชากร	อัตราป่วย (ต่อประชากรแสนคน)	อัตราราย (ต่อประชากรแสนคน)	อัตราป่วยตาย (ร้อยละ)
ภาคใต้	7038	1	9426888	91.03	0.01	0.01
สคร.11 นครศรีธรรมราช/ เครือข่ายบริการที่ 11	4664	1	4466673	104.42	0.02	0.02
ชุมพร	676	0	510307	132.47	0.00	0.00
กระบี่	439	0	471754	93.06	0.00	0.00
นครศรีธรรมราช	1473	0	1558958	94.49	0.00	0.00
พังงา	397	0	267866	148.21	0.00	0.00
ภูเก็ต	461	0	406113	113.52	0.00	0.00
ระนอง	83	0	191134	43.43	0.00	0.00
สุราษฎร์ธานี	1135	1	1060541	107.02	0.09	0.09
สคร.12 สงขลา/ เครือข่ายบริการที่ 12	2374	0	4960215	47.86	0.00	0.00
นราธิวาส	785	0	799357	98.20	0.00	0.00
ปัตตานี	88	0	713937	12.33	0.00	0.00
พัทลุง	447	0	524951	85.15	0.00	0.00
สตูล	88	0	320637	27.45	0.00	0.00
สงขลา	553	0	1428429	38.71	0.00	0.00
ตรัง	238	0	643093	37.01	0.00	0.00
ยะลา	175	0	529811	33.03	0.00	0.00
กรุงเทพมหานคร	19794	0	5679532	348.51	0.00	0.00

❖ เหตุการณ์พบผู้ป่วยอาการคล้ายไข้หวัดใหญ่เป็นกลุ่มก้อน



ที่มา : โปรแกรมตรวจสอบข่าวการระบาด



เหตุการณ์พบผู้ป่วยอาการคล้ายไข้หวัดใหญ่เป็นกลุ่มก้อนตั้งแต่วันที่ 1 มกราคม – 3 พฤศจิกายน 2563 พบจำนวน 27 เหตุการณ์ ใน 20 จังหวัด โดยพบในโรงเรียน/มหาวิทยาลัย 9 เหตุการณ์ เรือนจำ 9 เหตุการณ์ กองร้อยอาสาสมัครรักษาดินแดน 1 เหตุการณ์ โรงพยาบาล 2 เหตุการณ์ โครงการศูนย์ปรับเปลี่ยนพฤติกรรม 1 เหตุการณ์ และค่ายบำบัดยาเสพติด 1 เหตุการณ์ ซึ่งเป็นสถานที่ที่มีการรวมตัวของคนหมู่มาก

หมายเหตุ: ข้อมูลอาจมีการเปลี่ยนแปลงย้อนหลังได้ทุกสัปดาห์ ตั้งแต่สัปดาห์แรก ดั้งนั้น จึงไม่ควรนำข้อมูลปีปัจจุบันไปอ้างอิง ในเอกสารวิชาการการนำข้อมูลไปอ้างอิงนั้น ขอให้ใช้ข้อมูลจากสรุปรายสถานการณ์ประจำปี