

## สถานการณ์โรคไข้หวัดใหญ่

### สถานการณ์ต่างประเทศ

องค์การอนามัยโลก ชี้แจงว่า ข้อมูลระบาดวิทยา และไวรัสวิทยาในปัจจุบัน ควรวิเคราะห์และอธิบายผลอย่างระมัดระวัง เนื่องจากการระบาดของ COVID-19 อย่างต่อเนื่อง อาจส่งผลให้ประชากรมีพฤติกรรมสุขภาพ การเฝ้าระวังในพื้นที่เฝ้าระวังเฉพาะ แตกต่างไป เนื่องจากประเทศสมาชิก มีมาตรการเพื่อลดการแพร่ระบาดของเชื้อไวรัส COVID-19 ซึ่งอาจมีผลต่อการแพร่ระบาดของเชื้อไวรัสไข้หวัดใหญ่ ด้วยเช่นกัน

การรายงานสถานการณ์โรคไข้หวัดใหญ่ในภาพรวมทั่วโลก ณ วันที่ 9 พฤศจิกายน 2563 โดยภาพรวมในขณะนี้ สถานการณ์อยู่ในระดับต่ำกว่าที่คาดการณ์ ในช่วงเวลานี้ของปี แม้ว่าจะมีการทดสอบหาเชื้อไข้หวัดใหญ่อย่างต่อเนื่องและมีรายงานการตรวจพบไข้หวัดใหญ่ เพิ่มขึ้นในบางประเทศ ประเทศในเขตอบอุ่นของซีกโลกเหนือ สถานการณ์โรคไข้หวัดใหญ่อยู่ในระดับต่ำกว่าฤดูกาล แม้ว่าจะมีรายงานการตรวจพบเชื้อไข้หวัดใหญ่ประปรายในบางประเทศ ประเทศในเขตอบอุ่นของซีกโลกใต้ ไม่มีรายงานการตรวจพบเชื้อไวรัสไข้หวัดใหญ่ในทุกประเทศ ในประเทศแถบแคริบเบียน และอเมริกากลาง มีรายงานการตรวจพบเชื้อไข้หวัดใหญ่ประปราย สถานการณ์การติดเชื้อทางเดินหายใจเฉียบพลันรุนแรง (SARI) ซึ่งอาจเกิดจากโรค COVID-19 ลดลงในประเทศที่มีการรายงาน ในเขตร้อนอเมริกาใต้ ไม่มีรายงานการตรวจพบเชื้อไข้หวัดใหญ่ ในประเทศที่มีการรายงาน แอฟริกาเขตร้อน มีรายงานการตรวจพบเชื้อไข้หวัดใหญ่ ในแอฟริกาตะวันตก ที่ประเทศโกตดิวัวร์ ประเทศไนเจอร์ และในแอฟริกาตะวันออก ที่ประเทศเคนยา เอเชียใต้ มีรายงานการตรวจพบเชื้อไวรัสไข้หวัดใหญ่ ชนิด A (H3N2) ในประเทศบังกลาเทศ และประเทศอินเดีย ในช่วง 2-3 สัปดาห์ที่ผ่านมา เอเชียตะวันออกเฉียงใต้ มีรายงานการตรวจพบเชื้อไวรัสไข้หวัดใหญ่ อย่างต่อเนื่อง ในประเทศกัมพูชา และสาธารณรัฐประชาธิปไตยประชาชนลาว สถานการณ์ในภาพรวมทั่วโลก มีรายงานโรคไข้หวัดใหญ่ ในระดับต่ำมาก โดยส่วนใหญ่พบเชื้อไวรัสไข้หวัดใหญ่ ชนิด A (H3N2) องค์การอนามัยโลกแนะนำให้มีการจัดการที่เหมาะสมเพื่อควบคุมการติดเชื้อและฉีดวัคซีนป้องกันไข้หวัดใหญ่ในกลุ่มเสี่ยง โดยมีรายละเอียดสถานการณ์ในแต่ละภูมิภาค ดังต่อไปนี้

องค์การอนามัยโลก สนับสนุนให้ประเทศสมาชิก ส่งผลตรวจทางห้องปฏิบัติการโรคไข้หวัดใหญ่ และ COVID-19 เพื่อสร้างรูปแบบการรายงานในระดับภูมิภาค และระดับโลก

- **ประเทศในเขตอบอุ่นซีกโลกเหนือ** ในภาพรวม พบว่าสถานการณ์โรคไข้หวัดใหญ่อยู่ในระดับฤดูกาล ประเทศแถบอเมริกาเหนือ พบตัวบ่งชี้สถานการณ์การเกิดโรคไข้หวัดใหญ่ รวมถึงร้อยละของผลบวกของโรคไข้หวัดใหญ่อยู่ในระดับที่ต่ำ
- ในประเทศสหรัฐอเมริกา สถานการณ์โรคไข้หวัดใหญ่ อยู่ในระดับเกณฑ์มาตรฐาน ผู้ป่วย (ILI) อยู่ในระดับต่ำกว่าเกณฑ์มาตรฐานของประเทศ ยกเว้นในเด็กช่วงอายุ 0-4 ปี ที่มีการรายงาน พบอยู่ในระดับสูงกว่าเกณฑ์มาตรฐาน ร้อยละของการเสียชีวิตเนื่องจากโรคปอดบวม โรคไข้หวัดใหญ่ หรือโรค COVID-19 สูงกว่าเกณฑ์การแพร่ระบาดของโรคปอดบวม และอัตรา

การเสียชีวิตจากไข้หวัดใหญ่ ที่ประมาณการจากข้อมูลในอดีต ประเทศแคนาดา ในช่วง 2 - 3 สัปดาห์ ที่ผ่านมา มีรายงานการทดสอบเชื้อโรคไข้หวัดใหญ่ สูงขึ้น แต่มีการตรวจพบเชื้อ อยู่ในระดับต่ำ เมื่อเปรียบเทียบกับฤดูกาลก่อนหน้านี้

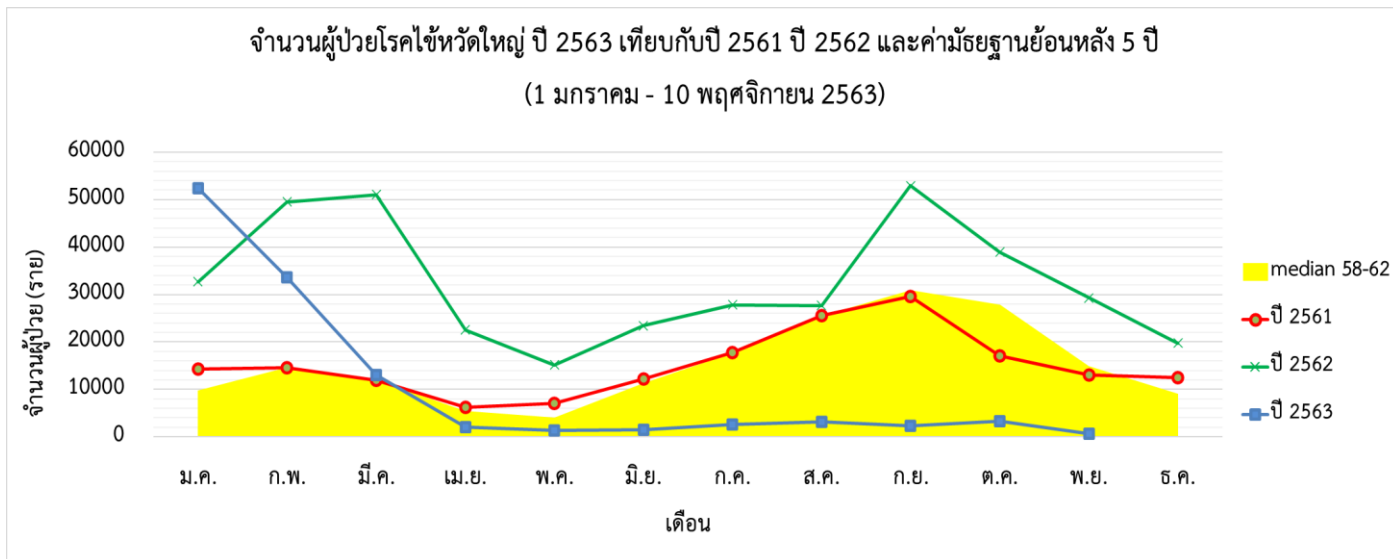
- ในยุโรป สถานการณ์โรคไข้หวัดใหญ่มักอยู่ในระดับระหว่างฤดูกาล แม้ว่าจะมีการรายงานการตรวจพบเชื้อไวรัสไข้หวัดใหญ่ กระจาย ในประเทศที่รายงาน ในประเทศฝรั่งเศส มีรายงานการตรวจพบเชื้อไวรัสไข้หวัดใหญ่ ชนิด A (H3N2) หนึ่งครั้ง และมีการตรวจพบเชื้อไวรัสไข้หวัดใหญ่ชนิด B ในผู้ป่วยที่เข้ารับการรักษาในโรงพยาบาลที่มีประวัติการเดินทางไป แอฟริกาตะวันตก พบตัวบ่งชี้อาการป่วยโรคทางเดินหายใจเพิ่มขึ้นเล็กน้อย ในประเทศส่วนใหญ่ที่มีการรายงาน ซึ่งสอดคล้องกับการแพร่ระบาดของโรค COVID-19 มีรายงานสถานการณ์ของ Rhinovirus ในบางประเทศที่มีการเฝ้าระวังไวรัสทางเดินหายใจชนิดอื่น ๆ การประมาณการ การเสียชีวิตโดยรวมจากเครือข่าย EuroMOMO พบว่ามีอัตราการเสียชีวิตส่วนเกินเพิ่มขึ้นเล็กน้อย แม้ว่าจะจำกัดเพียงไม่กี่ประเทศ
- ในเอเชียกลาง ไม่มีการรายงานสถานการณ์โรคไข้หวัดใหญ่
- ในแอฟริกาเหนือ ไม่มีการตรวจพบเชื้อโรคไข้หวัดใหญ่ ในประเทศที่มีการรายงาน
- ในเอเชียตะวันตก มีรายงานการตรวจพบเชื้อไวรัสไข้หวัดใหญ่กระจาย ในช่วง 2-3 สัปดาห์ที่ผ่านมา สถานการณ์ของผู้ป่วย ILI อยู่ในระดับต่ำ
- ในเอเชียตะวันออกเฉียงใต้ ตัวชี้วัดอาการป่วยโรคไข้หวัดใหญ่ และสถานการณ์โรคไข้หวัดใหญ่ อยู่ในระดับระหว่างฤดูกาล ในประเทศส่วนใหญ่ที่มีการรายงาน สถานการณ์ของผู้ป่วย ILI เพิ่มขึ้น ในประเทศสาธารณรัฐประชาชนจีนตอนใต้ แต่ยังคงอยู่ในระดับที่คาดการณ์ไว้เมื่อเทียบกับโรคไข้หวัดใหญ่ 3 ฤดูกาลก่อนหน้านี้
- **ประเทศเขตร้อนของอเมริกากลาง แคริบเบียน และอเมริกาใต้** ในประเทศแคริบเบียนและอเมริกากลาง มีรายงานการตรวจพบเชื้อไวรัสไข้หวัดใหญ่กระจาย ในประเทศที่มีการรายงาน ประเทศเฮติ ประเทศจาไมกา และประเทศฮอนดูรัส มีรายงานพบผู้ติดเชื้อ SARI ลดลง ในขณะที่ ประเทศคอสตาริกา พบผู้ติดเชื้อ SARI สูงขึ้น และยังคงมีรายงานการตรวจพบเชื้อ COVID-19 ลดลง ในประเทศส่วนใหญ่ในภูมิภาคย่อย
- ประเทศเขตร้อนของอเมริกาใต้ ไม่มีรายงานการตรวจพบไข้หวัดใหญ่ ในประเทศที่มีการรายงาน ประเทศเอกวาดอร์ มีรายงานสถานการณ์การติดเชื้อทางเดินหายใจเฉียบพลันรุนแรง (SARI) อยู่ในระดับสูงกว่าเกณฑ์การระบาด ซึ่งสอดคล้องกับการแพร่ระบาดของโรค COVID-19
- **ประเทศเขตร้อนของแอฟริกา** แอฟริกาตะวันตก ประเทศโกตดิวัวร์ สถานการณ์ของโรคไข้หวัดใหญ่มักเพิ่มขึ้นอย่างต่อเนื่อง โดยมีรายงานการตรวจพบเชื้อไวรัสไข้หวัดใหญ่ ชนิด A (H3N2) และชนิด B-Victoria ประเทศไนเจอร์ มีรายงานการตรวจพบเชื้อไวรัสไข้หวัดใหญ่ชนิด A (H1N1) pdm09 ในช่วงในช่วง 2-3 สัปดาห์ที่ผ่านมา แอฟริกาตะวันออกเฉียงใต้ มีรายงานการตรวจพบเชื้อไวรัสไข้หวัดใหญ่ชนิด B กระจาย ในประเทศเคนยา แอฟริกากลางไม่มีการรายงาน สถานการณ์โรคไข้หวัดใหญ่

- **ประเทศเอเชียเขตร้อน** ในเอเชียใต้ มีรายงานการตรวจพบเชื้อไวรัสไข้หวัดใหญ่ ชนิด A (H3N2) ในประเทศบังกลาเทศ ช่วง 2-3 สัปดาห์ที่ผ่านมา ประเทศอินเดีย ยังคงมีการรายงานการตรวจพบเชื้อไวรัสไข้หวัดใหญ่ ชนิด A (H3N2) กระจาย ในประเทศอัฟกานิสถาน มีรายงานสถานการณ์ผู้ป่วย ILI และ SARI เพิ่มขึ้นเล็กน้อย และอยู่ในระดับต่ำกว่าประเทศอื่น ๆ ที่มีการรายงาน
- ในเอเชียตะวันออกเฉียงใต้ มีรายงานการตรวจพบเชื้อไวรัสไข้หวัดใหญ่ ชนิด A (H3N2) ลดลง ในประเทศกัมพูชา สาธารณรัฐประชาธิปไตยประชาชนลาว มีรายงานการตรวจพบเชื้อไวรัสไข้หวัดใหญ่ชนิด A (H3N2) อย่างต่อเนื่อง และมีรายงานพบผู้ป่วย ILI และ SARI เพิ่มขึ้น
- **ประเทศในเขตอบอุ่นของซีกโลกใต้** สถานการณ์โรคไข้หวัดใหญ่ มีการรายงานในระดับต่ำ
- ในโอเชียเนีย มีรายงานผู้ป่วยกลุ่มอาการคล้ายไข้หวัดใหญ่ (ILI) และตัวบ่งชี้สถานการณ์โรคไข้หวัดใหญ่ชนิดอื่น ๆ อยู่ในระดับต่ำกว่าปกติ ในช่วงเวลานี้ของปี แม้ว่าจะมีการตรวจหาเชื้อไข้หวัดใหญ่อย่างต่อเนื่อง ประเทศซามัว มีรายงานพบผู้ป่วยกลุ่มอาการคล้ายไข้หวัดใหญ่ (ILI) เพิ่มขึ้น แม้ว่าจะยังไม่มีที่ยืนยันสาเหตุของการเกิดโรค เพรณซ์โปลินีเซีย มีรายงานพบผู้ป่วยกลุ่มอาการคล้ายไข้หวัดใหญ่ (ILI) เพิ่มขึ้น สอดคล้องกับการแพร่ระบาดของโรค COVID-19 ที่เพิ่มขึ้น
- ในแอฟริกาใต้ ไม่มีรายงานการตรวจพบเชื้อไวรัสไข้หวัดใหญ่ ในกลุ่มตัวอย่างของผู้ป่วยกลุ่มอาการคล้ายไข้หวัดใหญ่ (ILI) และโรคปอดบวม จากการเฝ้าระวังเฉพาะพื้นที่ มีรายงานการตรวจพบโรคทางเดินหายใจ RSV เพิ่มขึ้นในช่วง 2-3 สัปดาห์ที่ผ่านมา และมีการรายงานอยู่ในระดับสูงกว่าเกณฑ์มาตรฐาน
- ในเขตอบอุ่นของอเมริกาใต้ ไม่มีรายงานการตรวจพบเชื้อไวรัสไข้หวัดใหญ่ ในประเทศที่มีการรายงาน ประเทศชิลี พบผู้ติดเชื้อระบบทางเดินหายใจเฉียบพลันรุนแรง (SARI) ต่ำกว่าเกณฑ์การแพร่ระบาด ประเทศปารากวัย พบผู้ติดเชื้อ SARI ในระดับที่ไม่ปกติ

ที่มา : องค์การอนามัยโลก

[https://www.who.int/influenza/surveillance\\_monitoring/updates/2020\\_11\\_09\\_surveillance\\_update\\_380.pdf](https://www.who.int/influenza/surveillance_monitoring/updates/2020_11_09_surveillance_update_380.pdf)

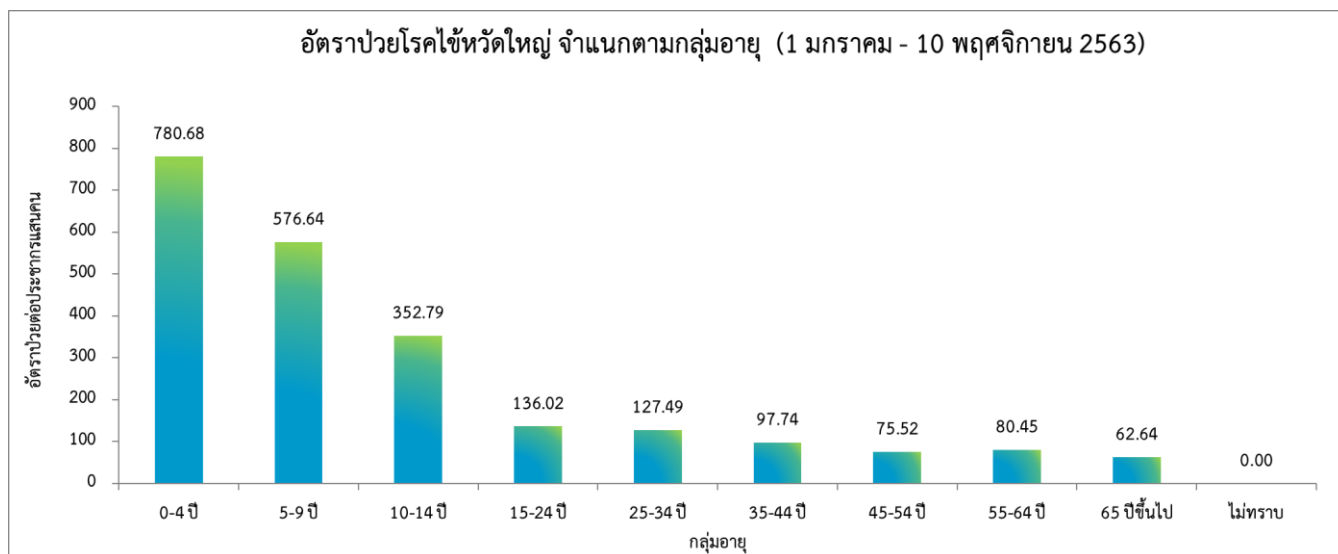
## สถานการณ์ประเทศไทย



ที่มา : รายงาน 506 สำนักระบาดวิทยา

สถานการณ์โรคไข้หวัดใหญ่ในปี 2563 ข้อมูลตั้งแต่วันที่ 1 มกราคม – 10 พฤศจิกายน 2563 มีรายงานผู้ป่วยทั่วประเทศจำนวน 116,052 ราย คิดเป็นอัตราป่วย 175.04 ต่อประชากรแสนคน เสียชีวิต 3 ราย คิดเป็นอัตราป่วยตายร้อยละ 0.00 จำนวนผู้ป่วยสะสมในภาพรวม ลดลง จำนวนผู้ป่วยสะสมมีแนวโน้มลดลงต่ำกว่าค่ามัธยฐาน 5 ปีย้อนหลัง

## ❖ จำแนกตามกลุ่มอายุ



ที่มา : รายงาน 506 สำนักระบาดวิทยา

การเกิดโรคไข้หวัดใหญ่จำแนกตามกลุ่มอายุ พบว่าส่วนใหญ่พบผู้ป่วยอยู่ในกลุ่มอายุ 0 - 4 ปี มีอัตราป่วยสูงสุดคือ 780.68 ต่อประชากรแสนคน รองลงมาคือ กลุ่มอายุ 5 - 9 ปี มีอัตราป่วย 576.64 ต่อประชากรแสนคน และกลุ่มอายุ 10 - 14 ปี มีอัตราป่วย 352.79 ต่อประชากรแสนคน ตามลำดับ จะเห็นได้ว่ากลุ่มผู้ป่วยที่มีอัตราป่วยสูงจะอยู่ในช่วงวัยเด็กจึงต้องมีการให้ความสำคัญต่อการป้องกันควบคุมโรคในกลุ่มวัยเรียนและเด็ก และในสถานที่ที่มีการรวมตัวกันของคนหมู่มาก มากขึ้น

## ❖ จำแนกรายภาค

ภาค	ผู้ป่วย (ราย)	ผู้ป่วยตาย (ราย)	อัตราป่วย (ต่อประชากรแสนคน)	อัตราตาย (ต่อประชากรแสนคน)	อัตราป่วยตาย (ร้อยละ)
กลาง	45,850	0	273.63	0.00	0.00
เหนือ	29,778	0	239.45	0.00	0.00
ตะวันออกเฉียงเหนือ	33,287	2	151.29	0.01	0.01
ใต้	7,137	1	75.71	0.01	0.01

ที่มา : รายงาน 506 สำนักระบาดวิทยา

การกระจายของการเกิดโรคไข้หวัดใหญ่รายภาค พบว่า ภาคที่มีอัตราป่วยสูงสุด คือ ภาคกลาง อัตราป่วย 273.63 ต่อประชากรแสนคน รองลงมา คือ ภาคเหนือ อัตราป่วย 239.45 ต่อประชากรแสนคน ภาคตะวันออกเฉียงเหนือ อัตราป่วย 151.29 ต่อประชากรแสนคน และน้อยที่สุด คือ ภาคใต้ อัตราป่วย 75.71 ต่อประชากรแสนคน ตามลำดับ นอกจากนี้ยังพบผู้ป่วยเสียชีวิตจำนวนรวมทั้งหมด 3 ราย ที่ภาคตะวันออกเฉียงเหนือ 2 ราย และภาคใต้ 1 ราย

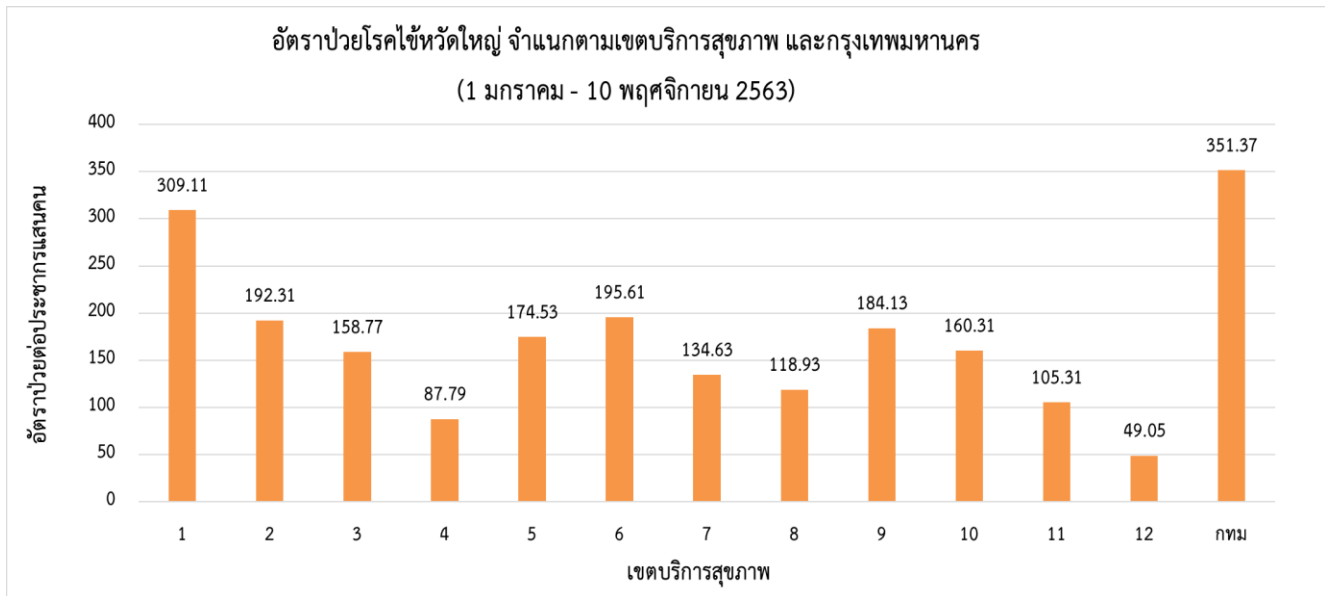
## ❖ จำแนกตามอัตราป่วยรายจังหวัด 5 อันดับ

อันดับ	จังหวัด	จำนวนผู้ป่วย (ราย)	อัตราป่วย (ต่อประชากรแสนคน)
1	พะเยา	2,220	466.23
2	เชียงใหม่	7,034	400.73
3	หนองคาย	1,947	372.99
4	ระยอง	2,546	354.95
5	กรุงเทพมหานคร	19,956	351.37

ที่มา : รายงาน 506 สำนักระบาดวิทยา

การกระจายของการเกิดโรคไข้หวัดใหญ่รายจังหวัด พบว่าจังหวัดที่มีอัตราป่วยสูงสุด คือ จังหวัดพะเยา อัตราป่วย 466.23 ต่อประชากรแสนคน รองลงมา คือ เชียงใหม่ อัตราป่วย 400.73 ต่อประชากรแสนคน หนองคาย อัตราป่วย 372.99 ต่อประชากรแสนคน ระยอง อัตราป่วย 354.95 ต่อประชากรแสนคน และกรุงเทพมหานคร อัตราป่วย 351.37 ต่อประชากรแสนคนตามลำดับ

## ❖ จำแนกตามเครือข่ายบริการและกรุงเทพมหานคร



ที่มา : รายงาน 506 สำนักระบาดวิทยา

เมื่อพิจารณาจำแนกผู้ป่วยตามเขตบริการสุขภาพและกรุงเทพมหานคร พบว่า กรุงเทพมหานคร มีอัตราป่วยสูงสุด คือ 351.37 ต่อประชากรแสนคน รองลงมาคือเขตบริการสุขภาพที่ 1 อัตราป่วย 309.11 ต่อประชากรแสนคน และเขตบริการสุขภาพที่ 6 อัตราป่วย 195.61 ต่อประชากรแสนคน ตามลำดับ

## สถานการณ์โรคไข้หวัดใหญ่ ปี 2563 จำแนกตามรายจังหวัด (ข้อมูล ณ วันที่ 10 พฤศจิกายน 2563)

จังหวัด/พื้นที่	รวม		อัตรา			
	จำนวนป่วย (ราย)	จำนวนตาย (ราย)	ประชากร	อัตราป่วย (ต่อประชากรแสนคน)	อัตรามตาย (ต่อประชากรแสนคน)	อัตราป่วยตาย (ร้อยละ)
<b>รวมทั้งประเทศ</b>	<b>116052</b>	<b>3</b>	<b>66301242</b>	<b>175.04</b>	<b>0.00</b>	<b>0.00</b>
<b>ภาคเหนือ</b>	<b>29778</b>	<b>0</b>	<b>12436028</b>	<b>239.45</b>	<b>0.00</b>	<b>0.00</b>
สคร.1 เชียงใหม่/เครือข่ายบริการที่ 1	23107	0	5878537	309.11	0.00	0.00
เชียงใหม่	12289	0	1755291	400.73	0.00	0.00
เชียงใหม่	3031	0	1289873	302.98	0.00	0.00
ลำปาง	2415	0	744714	269.37	0.00	0.00
ลำพูน	1675	0	405936	208.16	0.00	0.00
แม่ฮ่องสอน	448	0	280826	140.66	0.00	0.00
น่าน	1047	0	479414	183.56	0.00	0.00
พะเยา	1561	0	476157	466.23	0.00	0.00
แพร่	641	0	446326	197.84	0.00	0.00
สคร.2 พิษณุโลก/เครือข่ายบริการที่ 2	6612	0	3565071	192.31	0.00	0.00
เพชรบูรณ์	1105	0	994936	161.32	0.00	0.00
พิษณุโลก	2693	0	866129	313.69	0.00	0.00
สุโขทัย	1032	0	598287	141.24	0.00	0.00
ตาก	590	0	649472	118.25	0.00	0.00
อุตรดิตถ์	1192	0	456247	201.86	0.00	0.00
สคร.3 นครสวรรค์/เครือข่ายบริการที่ 3	7212	0	2992420	158.77	0.00	0.00
ชัยนาท	126	0	328993	45.59	0.00	0.00
กำแพงเพชร	2259	0	728470	140.98	0.00	0.00
นครสวรรค์	3742	0	1064649	239.23	0.00	0.00
พิจิตร	707	0	540620	138.73	0.00	0.00
อุทัยธานี	378	0	329688	84.02	0.00	0.00



# สถานการณ์โรคไข้หวัดใหญ่

กองโรคติดต่อทั่วไป กรมควบคุมโรค กระทรวงสาธารณสุข  
Division of Communicable Diseases

กรมควบคุมโรค  
กองโรคติดต่อทั่วไป

จังหวัด/พื้นที่	รวม		อัตรา			
	จำนวนป่วย (ราย)	จำนวนตาย (ราย)	ประชากร	อัตราป่วย (ต่อประชากรแสนคน)	อัตรามตาย (ต่อประชากรแสนคน)	อัตราป่วยตาย (ร้อยละ)
<b>ภาคกลาง</b>	<b>45850</b>	<b>0</b>	<b>16756435</b>	<b>273.63</b>	<b>0.00</b>	<b>0.00</b>
สคร.4 สระบุรี/ เครือข่ายบริการที่ 4	4691	0	5343264	87.79	0.00	0.00
อ่างทอง	424	0	281014	150.88	0.00	0.00
ลพบุรี	637	0	758003	84.04	0.00	0.00
นครนายก	196	0	259718	75.47	0.00	0.00
นนทบุรี	763	0	1238015	61.63	0.00	0.00
อยุธยา	1067	0	815647	130.82	0.00	0.00
ปทุมธานี	697	0	1137603	61.27	0.00	0.00
สระบุรี	762	0	643531	118.41	0.00	0.00
สิงห์บุรี	145	0	209733	69.14	0.00	0.00
สคร.5 ราชบุรี/ เครือข่ายบริการที่ 5	9293	0	5324608	174.53	0.00	0.00
กาญจนบุรี	1773	0	890565	199.09	0.00	0.00
นครปฐม	2361	0	914273	258.24	0.00	0.00
เพชรบุรี	529	0	483335	109.45	0.00	0.00
ประจวบคีรีขันธ์	761	0	546396	139.28	0.00	0.00
ราชบุรี	1180	0	872615	135.23	0.00	0.00
สมุทรสาคร	957	0	573215	166.95	0.00	0.00
สมุทรสงคราม	247	0	193847	127.42	0.00	0.00
สุพรรณบุรี	1485	0	850362	174.63	0.00	0.00
สคร.6 ชลบุรี/ เครือข่ายบริการที่ 6	11910	0	6088563	195.61	0.00	0.00
ฉะเชิงเทรา	1797	0	712449	252.23	0.00	0.00
จันทบุรี	1180	0	535478	220.36	0.00	0.00
ชลบุรี	2424	0	1522285	159.23	0.00	0.00
ปราจีนบุรี	843	0	489592	172.18	0.00	0.00
ระยอง	2546	0	717276	354.95	0.00	0.00
สระแก้ว	239	0	563014	42.45	0.00	0.00
สมุทรปราการ	2629	0	1318687	199.36	0.00	0.00
ตราด	252	0	229782	109.67	0.00	0.00



# สถานการณ์โรคไข้หวัดใหญ่

กองโรคติดต่อทั่วไป กรมควบคุมโรค กระทรวงสาธารณสุข  
Division of Communicable Diseases

จังหวัด/พื้นที่	รวม		อัตรา			
	จำนวนป่วย (ราย)	จำนวนตาย (ราย)	ประชากร	อัตราป่วย (ต่อประชากรแสนคน)	อัตรามตาย (ต่อประชากรแสนคน)	อัตราป่วยตาย (ร้อยละ)
<b>ภาคตะวันออกเฉียงเหนือ</b>	<b>33287</b>	<b>2</b>	<b>22002359</b>	<b>142.58</b>	<b>0.03</b>	<b>0.02</b>
สคร.7 ขอนแก่น/ เครือข่ายบริการที่ 7	6815	0	5062199	134.63	0.00	0.00
กาฬสินธุ์	550	0	985676	55.80	0.00	0.00
ขอนแก่น	4044	0	1805903	223.93	0.00	0.00
มหาสารคาม	1127	0	963060	117.02	0.00	0.00
ร้อยเอ็ด	1094	0	1307560	83.67	0.00	0.00
สคร.8 อุดรธานี/ เครือข่ายบริการที่ 8	6605	0	5553738	118.93	0.00	0.00
บึงกาฬ	505	0	423485	119.25	0.00	0.00
เลย	1182	0	642220	184.05	0.00	0.00
นครพนม	999	0	718406	139.06	0.00	0.00
หนองบัวลำภู	691	0	511878	134.99	0.00	0.00
หนองคาย	1947	0	521995	372.99	0.00	0.00
สกลนคร	458	0	1150876	39.80	0.00	0.00
อุดรธานี	823	0	1584878	51.93	0.00	0.00
สคร.9 นครราชสีมา/ เครือข่ายบริการที่ 9	12471	2	6772779	184.13	0.03	0.02
บุรีรัมย์	2764	0	1593378	173.47	0.00	0.00
ชัยภูมิ	1930	0	1139067	169.44	0.00	0.00
นครราชสีมา	6802	2	2642815	257.38	0.08	0.03
สุรินทร์	975	0	1397519	69.77	0.00	0.00
สคร.10 อุบลราชธานี/ เครือข่ายบริการที่ 10	7396	0	4613643	160.31	0.00	0.00
อำนาจเจริญ	309	0	378363	81.67	0.00	0.00
มุกดาหาร	780	0	351532	221.89	0.00	0.00
ศรีสะเกษ	882	0	1472521	59.90	0.00	0.00
อุบลราชธานี	4695	0	1872091	250.79	0.00	0.00
ยโสธร	730	0	539136	135.40	0.00	0.00

# สถานการณ์โรคไข้หวัดใหญ่

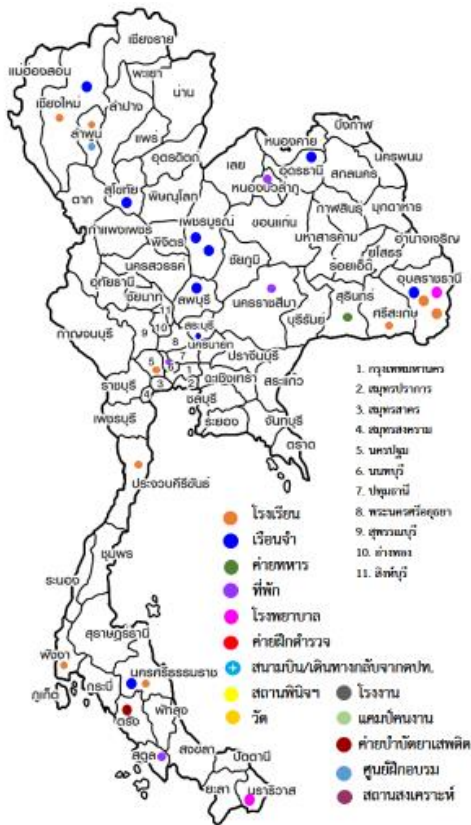
กองโรคติดต่อทั่วไป กรมควบคุมโรค กระทรวงสาธารณสุข  
Division of Communicable Diseases

จังหวัด/พื้นที่	รวม		อัตรา			
	จำนวนป่วย (ราย)	จำนวนตาย (ราย)	ประชากร	อัตราป่วย (ต่อประชากรแสนคน)	อัตราตาย (ต่อประชากรแสนคน)	อัตราป่วยตาย (ร้อยละ)
<b>ภาคใต้</b>	<b>7137</b>	<b>1</b>	<b>9426888</b>	<b>91.03</b>	<b>0.01</b>	<b>0.01</b>
สคร.11 นครศรีธรรมราช/ เครือข่ายบริการที่ 11	4704	1	4466673	105.31	0.02	0.02
ชุมพร	681	0	510307	133.45	0.00	0.00
กระบี่	439	0	471754	93.06	0.00	0.00
นครศรีธรรมราช	1473	0	1558958	94.49	0.00	0.00
พังงา	401	0	267866	149.70	0.00	0.00
ภูเก็ต	465	0	406113	114.50	0.00	0.00
ระนอง	88	0	191134	46.04	0.00	0.00
สุราษฎร์ธานี	1157	1	1060541	109.10	0.09	0.09
<b>สคร.12 สงขลา/ เครือข่ายบริการที่ 12</b>	<b>2433</b>	<b>0</b>	<b>4960215</b>	<b>49.05</b>	<b>0.00</b>	<b>0.00</b>
นราธิวาส	826	0	799357	103.33	0.00	0.00
ปัตตานี	89	0	713937	12.47	0.00	0.00
พัทลุง	449	0	524951	85.53	0.00	0.00
สตูล	88	0	320637	27.45	0.00	0.00
สงขลา	559	0	1428429	39.13	0.00	0.00
ตรัง	243	0	643093	37.79	0.00	0.00
ยะลา	179	0	529811	33.79	0.00	0.00
<b>กรุงเทพมหานคร</b>	<b>19956</b>	<b>0</b>	<b>5679532</b>	<b>351.37</b>	<b>0.00</b>	<b>0.00</b>

## ❖ เหตุการณ์พบผู้ป่วยอาการคล้ายไข้หวัดใหญ่เป็นกลุ่มก้อน



ที่มา : โปรแกรมตรวจสอบข่าวการระบาด



เหตุการณ์พบผู้ป่วยอาการคล้ายไข้หวัดใหญ่เป็นกลุ่มก้อน ตั้งแต่วันที่ 1 มกราคม – 10 พฤศจิกายน 2563 พบจำนวน 27 เหตุการณ์ ใน 20 จังหวัด โดยพบในโรงเรียน/มหาวิทยาลัย 9 เหตุการณ์ เรือนจำ 9 เหตุการณ์ กองร้อยอาสาสมัครสาธารณสุข 1 เหตุการณ์ โรงพยาบาล 2 เหตุการณ์ โครงการศูนย์ปรับเปลี่ยนพฤติกรรม 1 เหตุการณ์ และค่ายบำบัดยาเสพติด 1 เหตุการณ์ ซึ่งเป็นสถานที่ที่มีการรวมตัวของคนหมู่มาก

หมายเหตุ: ข้อมูลอาจมีการเปลี่ยนแปลงย้อนหลังได้ทุกสัปดาห์ ตั้งแต่สัปดาห์แรก ดังนั้น จึงไม่ควรนำข้อมูลปัจจุบันไปอ้างอิง ในเอกสารวิชาการการนำข้อมูลไปอ้างอิงนั้น ขอให้ใช้ข้อมูลจากสรุปรายงานประจำปี