



กลุ่มระบาดวิทยาและข่าวกรอง  
สำนักงานป้องกันควบคุมโรคที่ 6 จังหวัดชลบุรี

กรมควบคุมโรค  
Department Disease of Control

The Office of Disease Prevention and Control 6 Chonburi

ประจำเดือน พฤศจิกายน 2563

รายงานเฝ้าระวังทางระบาดวิทยา เขตสุขภาพที่ 6  
Epidemiology Surveillance Report Region 6



## สรุปรายงานสถานการณ์โรคที่ต้องเฝ้าระวังทางระบาดวิทยา

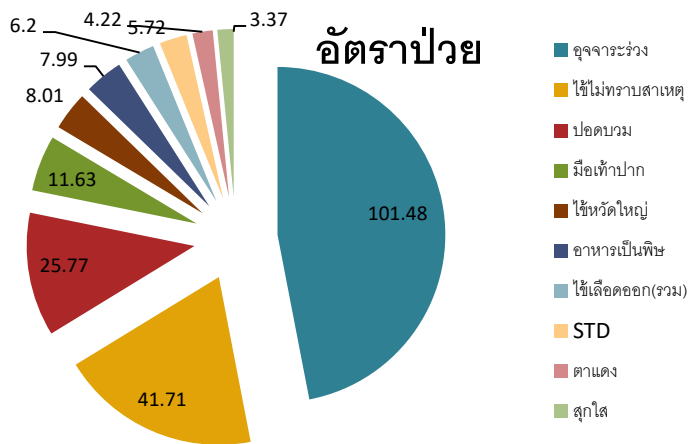
- อัตราป่วยด้วยโรคที่ต้องเฝ้าระวัง 10 อันดับแรก เขตสุขภาพที่ 6 หน้า 1
- โรคไข้เลือดออก หน้า 2
- โรคอาหารเป็นพิษ หน้า 3
- โรคมือ เท้า ปาก หน้า 4
- โรคไข้หวัดใหญ่ หน้า 5
- โรคติดต่อทางเพศสัมพันธ์ หน้า 6
- การเฝ้าระวังโรคหัด หน้า 7
- อุบัติเหตุทางถนน หน้า 8
- สรุปเหตุการณ์โรคและภัยสุขภาพ ประจำเดือน ตุลาคม 2563 หน้า 9

# สรุปสถานการณ์โรคและภัยในเขตสุขภาพที่ 6

ประจำเดือน พฤศจิกายน 2563

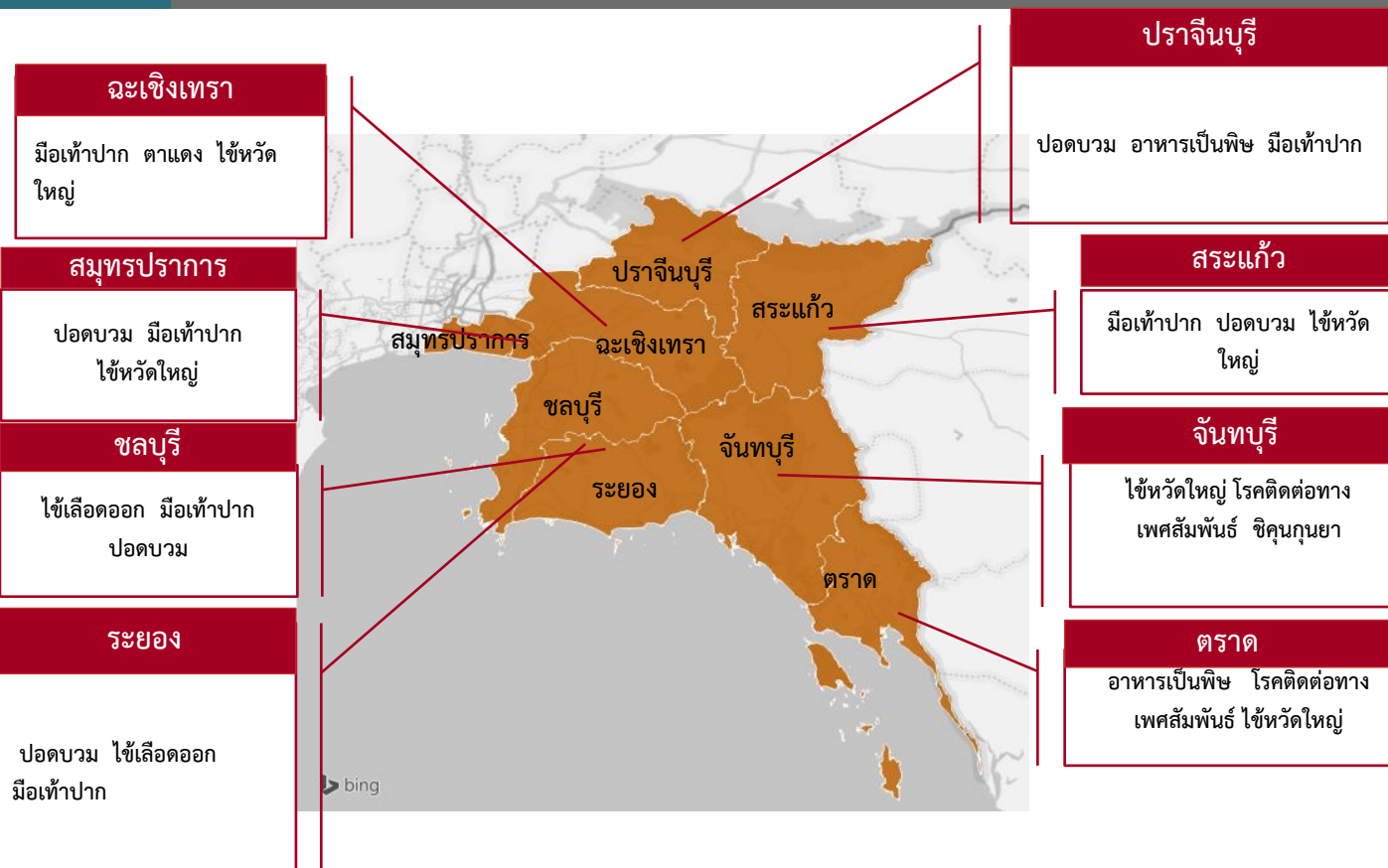
## รูปที่ 1 อัตราป่วยด้วยโรคที่ต้องเฝ้าระวัง 10 อันดับแรก เขตสุขภาพที่ 6

☐ วันที่ 1 มกราคม – 30 พฤศจิกายน 2563 สำนักงานป้องกันควบคุมโรคที่ 6 จังหวัดชลบุรี ได้รับรายงานข้อมูลการเฝ้าระวังทางระบาดวิทยาจาก 8 จังหวัด จำนวน **ทั้งหมด 179,046 ราย**



ที่มา : รายงาน 506 สำนักงานป้องกันควบคุมโรคที่ 6 จ. ชลบุรี

## รูปที่ 2 โรคสำคัญที่ต้องเฝ้าระวังในระบบรายงาน 506 แต่ละจังหวัด เขตสุขภาพที่ 6





กรมควบคุมโรค

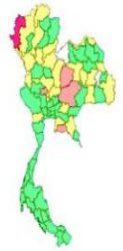
Department Disease of Control

# โรคไข้เลือดออก

ข้อมูล ณ วันที่ 30 พฤศจิกายน 2563

## สถานการณ์โรคไข้เลือดออกประเทศไทย

- ❑ รายงานผู้ป่วยสะสม จำนวน 68,408 ราย อัตราป่วย 103.0 ต่อประชากรแสนคน มีผู้เสียชีวิต 50 ราย อัตราป่วยตาย ร้อยละ 0.08 อัตราส่วนเพศชายต่อเพศหญิง เท่ากับ 1:0.9
- ❑ เขตสุขภาพที่มีอัตราป่วยต่อประชากรแสนคนสูงสุด 3 อันดับ คือ เขตสุขภาพที่ 9 (183.14) เขตสุขภาพที่ 1 (140.48) และเขตสุขภาพที่ 7 (137.57)
- ❑ จังหวัดที่มีอัตราป่วยต่อประชากรแสนคนสะสมสูงสุด 5 อันดับ คือ แม่ฮ่องสอน (558.81) ระยอง (324.06) นครราชสีมา (233.83) ชัยภูมิ (219.01) และชัยนาท (215.99)



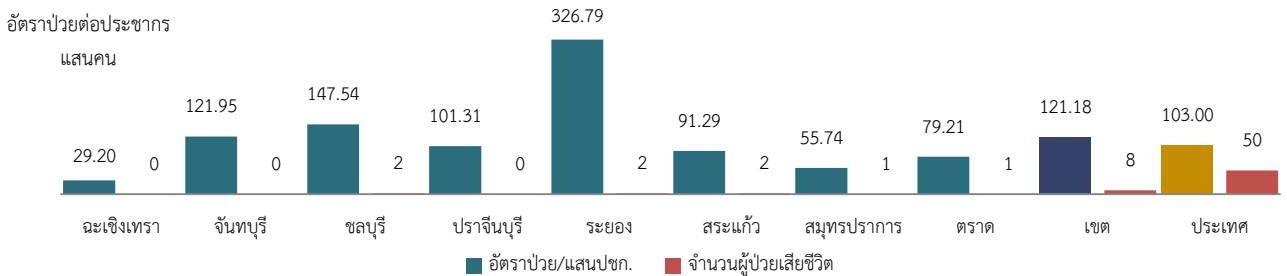
อัตราต่อแสนประชากร

0	0.01-100	>100-200
>200-400	>400-600	>600-800

## สถานการณ์โรคไข้เลือดออกเขตสุขภาพที่ 6

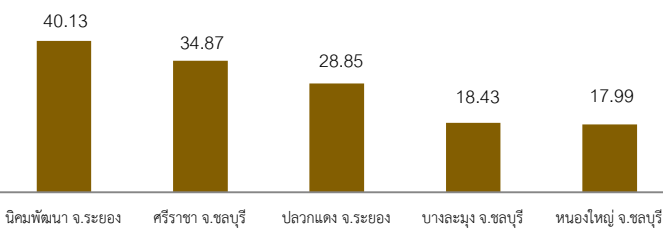
ที่มา : รายงาน 506 กองระบาดวิทยา กรมควบคุมโรค

- ❑ รายงานผู้ป่วยสะสม จำนวน 7,378 ราย อัตราป่วยต่อประชากรแสนคน เท่ากับ 121.18 เป็นลำดับที่ 4 ของประเทศ มีผู้เสียชีวิต 8 ราย อัตราป่วยตายร้อยละ 0.13
- ❑ กลุ่มอายุที่พบอัตราป่วยสูงสุด คือ กลุ่มอายุ 15-24 ปี ร้อยละ 25.9 รองลงมาคือกลุ่มอายุ 10-14 ปี ร้อยละ 21.22 และ กลุ่มอายุ 25-34 ปี ร้อยละ 14.14
- ❑ สัดส่วนอาชีพที่พบผู้ป่วยมากที่สุดคือ นักเรียน ร้อยละ 37.46 รองลงมาคือ รับจ้าง ร้อยละ 34.06 และไม่ทราบอาชีพ/ในปกครอง ร้อยละ 17.34 ตามลำดับ



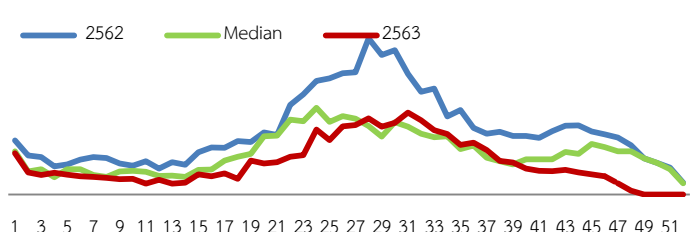
รูปที่ 3 อัตราป่วยต่อประชากรแสนคนโรคไข้เลือดออก แยกรายจังหวัด เขตสุขภาพที่ 6

อัตราป่วยต่อประชากรแสนคน



รูปที่ 4 อัตราป่วยด้วยโรคไข้เลือดออก แยกรายอำเภอสูงสุด 5 อันดับ เขตสุขภาพที่ 6

6



รูปที่ 5 กราฟรายสัปดาห์แสดงจำนวนผู้ป่วยโรคไข้เลือดออก



กรมควบคุมโรค

Department Disease of Control

# โรคอาหารเป็นพิษ

ข้อมูล ณ วันที่ 30 พฤศจิกายน 2563

## สถานการณ์โรคอาหารเป็นพิษประเทศไทย

- รายงานผู้ป่วยสะสม จำนวน 83,269 ราย อัตราป่วย 125.38 ต่อประชากรแสนคน พบผู้เสียชีวิต 1 ราย อัตราส่วนเพศชายต่อเพศหญิง 1 : 1.68
- เขตสุขภาพที่มีอัตราป่วยต่อประชากรแสนคนสูงสุด 3 อันดับ คือ เขตสุขภาพที่ 10 (276.59) เขตสุขภาพที่ 7 (251.27) และเขตสุขภาพที่ 1 (210.53)
- จังหวัดที่มีอัตราป่วยต่อประชากรแสนคนสะสมสูงสุด 5 อันดับ แรกคือ ร้อยเอ็ด (366.74) อุบลราชธานี (358.22) สมุทรสงคราม (347.28) มุกดาหาร (312.25) และลำพูน (285.50)



อัตราต่อแสนประชากร

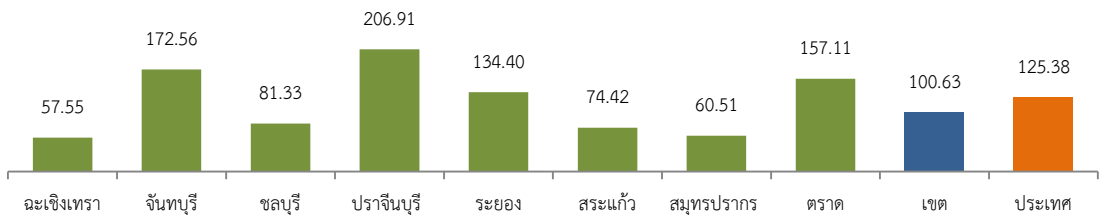
0	0.01-100	100-200	>200-300	>300-400	>400-500
---	----------	---------	----------	----------	----------

## สถานการณ์โรคอาหารเป็นพิษเขตสุขภาพที่ 6

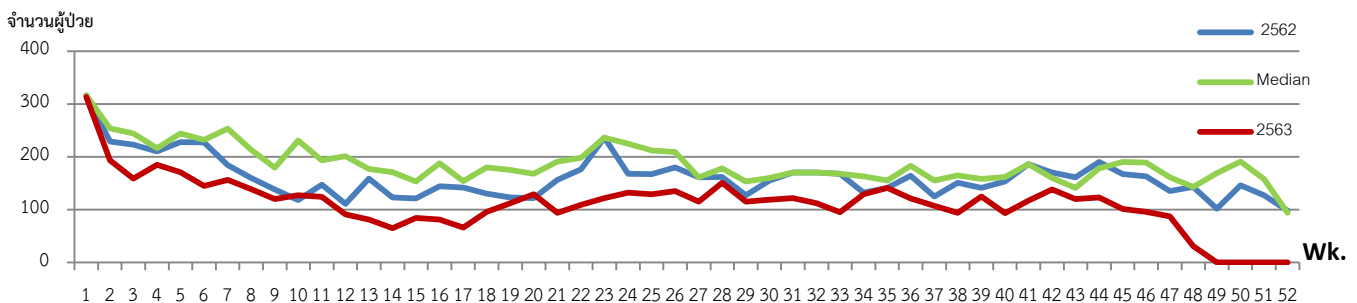
ที่มา : รายงาน 506 กองระบาดวิทยา กรมควบคุมโรค

- รายงานผู้ป่วยสะสม จำนวน 6,127 ราย อัตราป่วย 100.63 ต่อประชากรแสนคน เป็นอันดับ 6 ของประเทศ ยังไม่พบผู้เสียชีวิต
- กลุ่มอายุที่พบอัตราป่วยสูงสุด คือกลุ่มอายุ 15-24 ปี ร้อยละ 14.57 กลุ่มอายุ 25-34 ปี ร้อยละ 13.56 และกลุ่มอายุ 35-44 ปี ร้อยละ 13.00
- สัดส่วนอาชีพที่พบผู้ป่วยมากที่สุดคือ รับจ้าง ร้อยละ 43.29 รองลงมาคือ นักเรียน ร้อยละ 20.10 และไม่ทราบอาชีพ/ในปกครอง ร้อยละ 18.66 ตามลำดับ

อัตราป่วยต่อประชากรแสนคน



รูปที่ 6 อัตราป่วยต่อประชากรแสนคนโรคไข้อาหารเป็นพิษ แยกรายจังหวัด เขตสุขภาพที่ 6



รูปที่ 7 กราฟรายเดือนแสดงจำนวนผู้ป่วยโรคอาหารเป็นพิษ เขตสุขภาพที่ 6



กรมควบคุมโรค

Department Disease of Control

# โรคมือ เท้า ปาก

ข้อมูล ณ วันที่ 30 พฤศจิกายน 2563

## สถานการณ์โรคมือ เท้า ปากประเทศไทย

- ❑ รายงานผู้ป่วยสะสม จำนวน 29,727 ราย อัตราป่วย 44.76 ต่อประชากรแสนคน ยังไม่พบผู้เสียชีวิต อัตราส่วนเพศชายต่อเพศหญิง 1 : 0.81
- ❑ เขตสุขภาพที่มีอัตราป่วยต่อประชากรแสนคนสูงสุด 3 อันดับ คือ เขตสุขภาพที่ 11 (104.17) เขตสุขภาพที่ 12 (89.65) และเขตสุขภาพที่ 10 (63.32)
- ❑ จังหวัดที่มีอัตราป่วยต่อประชากรแสนคนสะสมสูงสุด 5 อันดับแรกคือ สุรินทร์ (147.80) สุราษฎร์ธานี (134.56) พัทลุง (132.18) ชุมพร (126.62) และสงขลา (119.64)



อัตราต่อแสนประชากร

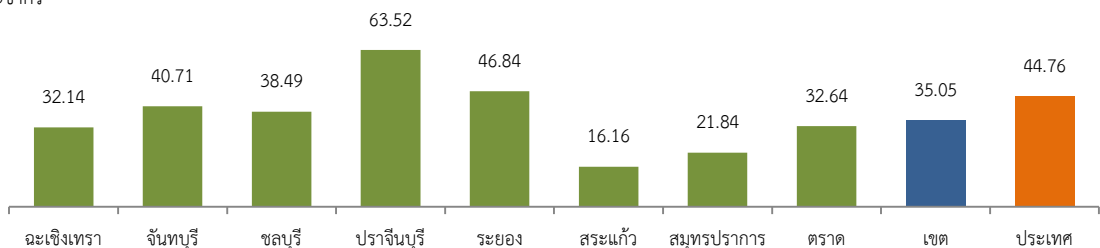
0	0.01-10	10-25
>25-50	>50-100	>100-200

## สถานการณ์โรคมือเท้าปากเขตสุขภาพที่ 6

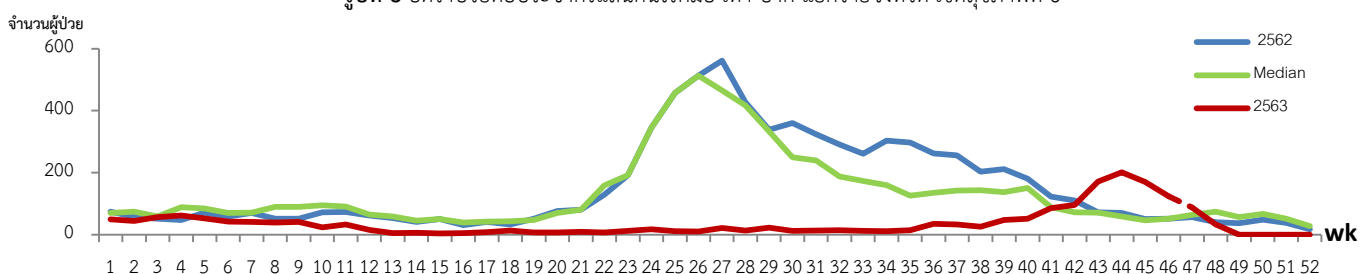
ที่มา : รายงาน 506 กองระบาดวิทยา กรมควบคุมโรค

- ❑ รายงานผู้ป่วยสะสม จำนวน 2,134 ราย อัตราป่วย 35.05 ต่อประชากรแสนคน เป็นอันดับ 8 ของประเทศ ยังไม่พบผู้เสียชีวิต
- ❑ กลุ่มอายุที่พบอัตราป่วยสูงสุด คือ กลุ่มอายุ 0-4 ปี ร้อยละ 87.40 รองลงมาคืออายุ 5 ปี ร้อยละ 4.74 และกลุ่มอายุ 7-9 ปี ร้อยละ 3.09
- ❑ สัดส่วนอาชีพที่พบผู้ป่วยมากที่สุดคือ ไม่ทราบอาชีพ/ในปกครอง ร้อยละ 84.12 รองลงมาคือ นักเรียน ร้อยละ 14.99 และอาชีพอื่นๆ ร้อยละ 0.73

อัตราป่วยต่อประชากรแสนคน



รูปที่ 8 อัตราป่วยต่อประชากรแสนคนโรคมือ เท้า ปาก แยกรายจังหวัด เขตสุขภาพที่ 6



รูปที่ 9 กราฟรายสัปดาห์แสดงจำนวนผู้ป่วยโรคมือ เท้า ปาก เขตสุขภาพที่ 6





กรมควบคุมโรค

Department Disease of Control

# โรคไข้หวัดใหญ่

ข้อมูล ณ วันที่ 30 พฤศจิกายน 2563

## สถานการณ์โรคไข้หวัดใหญ่ประเทศไทย

- รายงานผู้ป่วยสะสม จำนวน 120,834 ราย อัตราป่วย 181.94 ต่อประชากรแสนคน พบผู้เสียชีวิต 3 ราย อัตราส่วนเพศชายต่อเพศหญิง 1 : 1.07
- เขตสุขภาพที่มีอัตราป่วยต่อประชากรแสนคนสูงสุด 3 อันดับ คือ เขตสุขภาพที่ 13 (361.49) เขตสุขภาพที่ 1 (315.47) และเขตสุขภาพที่ 2 (206.62)
- จังหวัดที่มีอัตราป่วยต่อประชากรแสนคนสะสมสูงสุด 5 อันดับแรกคือ พะเยา (469.05) เชียงใหม่ (403.97) นongคาย (376.75) กรุงเทพฯ (361.67) และระยอง (358.21)



อัตราต่อแสนประชากร

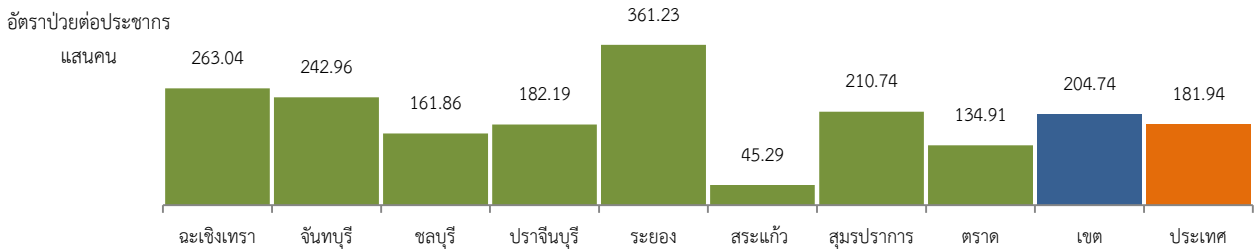
0	0.01-100	>100-200
>200-300	>300-400	>400-500

10-14 ปี (716 ราย).

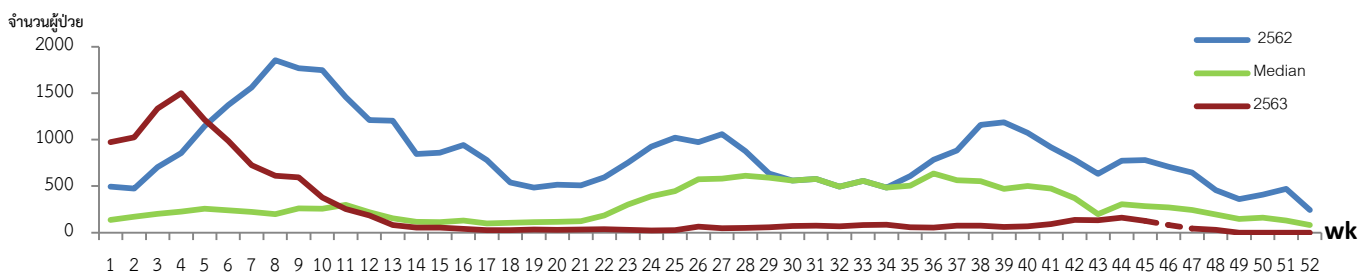
ที่มา : รายงาน 506 กองระบาดวิทยา กรมควบคุมโรค

## สถานการณ์โรคไข้หวัดใหญ่เขตสุขภาพที่ 6

- รายงานผู้ป่วยสะสม จำนวน 12,466 ราย อัตราป่วย 1204.74 ต่อประชากรแสนคน เป็นอันดับ 4 ของประเทศ ยังไม่พบผู้เสียชีวิต
- กลุ่มอายุที่พบอัตราป่วยสูงสุด คือ กลุ่มอายุ 0-4 ปี ร้อยละ 23.63 รองลงมาคือกลุ่มอายุ 5-9 ปี ร้อยละ 11.87 และกลุ่มอายุ 10-14 ปี ร้อยละ 10.36
- สัดส่วนอาชีพที่พบผู้ป่วยมากที่สุดคือ นักเรียนร้อยละ 36.1 รองลงมาคือ ไม่ทราบอาชีพ/ในปกครอง ร้อยละ 31.14 และอาชีพรับจ้าง ร้อยละ 24.02



รูปที่ 10 อัตราป่วยต่อประชากรแสนคนโรคไข้หวัดใหญ่ แยกรายจังหวัด เขตสุขภาพที่ 6



รูปที่ 11 กราฟรายสัปดาห์แสดงจำนวนผู้ป่วยโรคไข้หวัดใหญ่ เขตสุขภาพที่ 6



กรมควบคุมโรค

Department Disease of Control

# โรคติดต่อทางเพศสัมพันธ์

ข้อมูล ณ วันที่ 30 พฤศจิกายน 2563

## สถานการณ์ระดับประเทศ

- ❑ รายงานผู้ป่วยสะสม จำนวน 35,968 ราย อัตราป่วย 54.16 ต่อประชากรแสนคน ยังไม่พบผู้เสียชีวิต อัตราส่วนเพศชายต่อเพศหญิง 1 : 1.17
- ❑ เขตสุขภาพที่มีอัตราป่วยต่อประชากรแสนคนสูงสุด 3 อันดับ คือ เขตสุขภาพที่ 1 (88.73) เขตสุขภาพที่ 13 (81.96) และเขตสุขภาพที่ 10 (80.02)
- ❑ จังหวัดที่มีอัตราป่วยต่อประชากรแสนคนสะสมสูงสุด 5 อันดับแรกคือ แม่ฮ่องสอน (160.32) ภูเก็ต (144.07) ตรวต (138.31) ระยอง (122.91) และเชียงใหม่ (117.70)



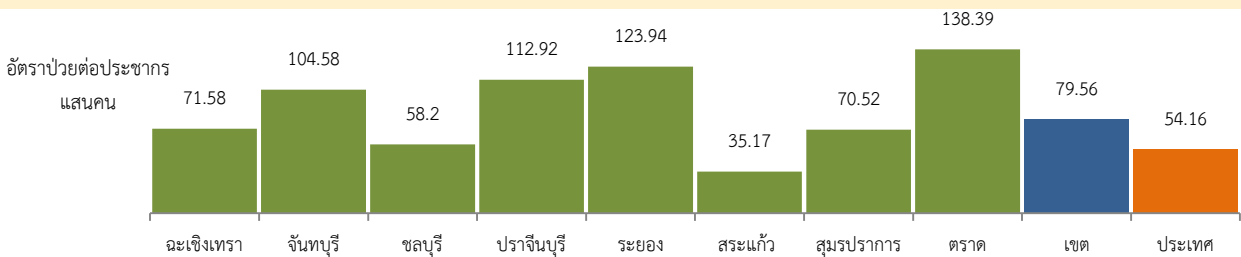
อัตราต่อแสนประชากร

□ 0	■ 0.01-10	■ >10-25
■ >25-50	■ >50-100	■ >100-200

ที่มา : รายงาน 506 กองระบาดวิทยา กรมควบคุมโรค

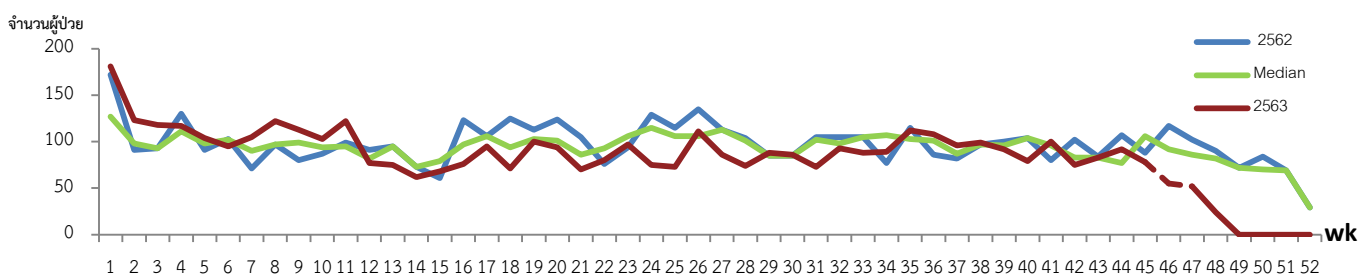
## สถานการณ์เขตสุขภาพที่ 6

- ❑ รายงานผู้ป่วยสะสม จำนวน 4,844 ราย อัตราป่วย 79.56 ต่อประชากรแสนคน เป็นอันดับ 4 ของประเทศ ยังไม่พบผู้เสียชีวิต
- ❑ กลุ่มอายุที่พบอัตราป่วยสูงสุด คือ กลุ่มอายุ 15-24 ปี ร้อยละ 38.86 รองลงมาคือกลุ่มอายุ 25-34 ปี ร้อยละ 21.63 และกลุ่มอายุ 35-44 ปี ร้อยละ 14.47
- ❑ สัดส่วนอาชีพที่พบผู้ป่วยมากที่สุดคือ อาชีพรับจ้าง ร้อยละ 51.81 รองลงมาคือ นักเรียน ร้อยละ 19.18 และไม่ทราบอาชีพ/ในปกครอง ร้อยละ 16.03



รูปที่ 12 อัตราป่วยต่อประชากรแสนคนโรคติดต่อทางเพศสัมพันธ์ แยกรายจังหวัด เขตสุขภาพที่ 6

6



รูปที่ 13 กราฟรายสัปดาห์แสดงจำนวนผู้ป่วยโรคติดต่อทางเพศสัมพันธ์ 5 โรคหลัก เขตสุขภาพที่ 6





กรมควบคุมโรค

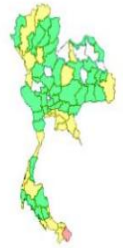
Department Disease of Control

# การเฝ้าระวังโรคหัด

ข้อมูล ณ วันที่ 30 พฤศจิกายน 2563

## ข้อมูลการเฝ้าระวังระดับประเทศ

- ❑ รายงานผู้ป่วยสะสม จำนวน 1,043 ราย อัตราป่วย 1.57 ต่อประชากรแสนคน ยังไม่พบผู้เสียชีวิต อัตราส่วนเพศชายต่อเพศหญิง 1 : 0.96
- ❑ เขตสุขภาพที่มีอัตราป่วยต่อประชากรแสนคนสูงสุด 3 อันดับ คือ เขตสุขภาพที่ 12 (4.52) เขตสุขภาพที่ 1 (3.30) และเขตสุขภาพที่ 13 (2.43)
- ❑ จังหวัดที่มีอัตราป่วยต่อประชากรแสนคนสะสมสูงสุด 5 อันดับแรกคือ นราธิวาส (12.21) เชียงราย (6.66) ภูเก็ต (6.09) ประจวบคีรีขันธ์ (6.01) และเชียงใหม่ (5.39)



อัตราต่อแสนประชากร

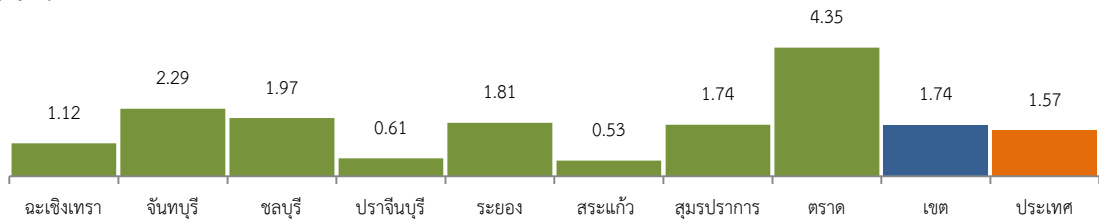
0	0.01-1	1.01-10
10.01-20	20.01-30	30.01-50

ที่มา : รายงาน 506 กองระบาดวิทยา กรมควบคุมโรค

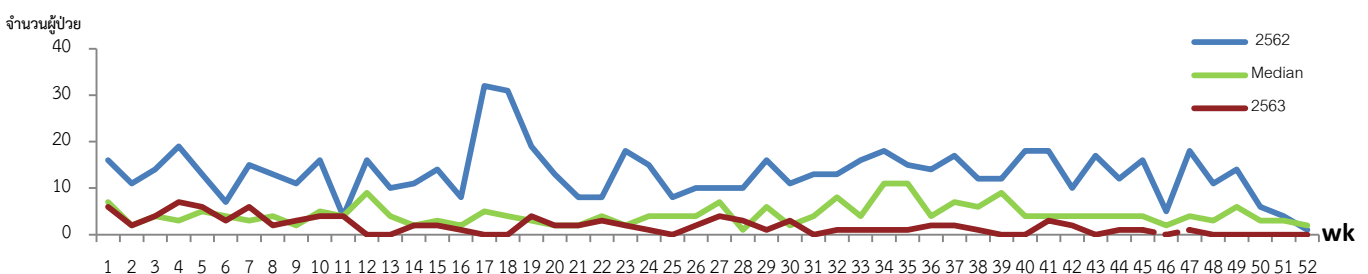
## ข้อมูลการเฝ้าระวังระดับเขต

- ❑ รายงานผู้ป่วยสะสม จำนวน 106 ราย อัตราป่วย 1.74 ต่อประชากรแสนคน เป็นอันดับ 5 ของประเทศ ยังไม่พบผู้เสียชีวิต
- ❑ กลุ่มอายุที่พบอัตราป่วยสูงสุด คือ กลุ่มอายุ 25-34 ปี ร้อยละ 26.65 รองลงมาคือกลุ่มอายุ 15-24 ปี ร้อยละ 24.64 และกลุ่มอายุ 35-44 ปี ร้อยละ 18.70
- ❑ สัดส่วนอาชีพที่พบผู้ป่วยมากที่สุดคือ อาชีพรับจ้าง ร้อยละ 37.5 รองลงมาคือ นักเรียน ร้อยละ 28.13 และไม่ทราบอาชีพ/ในปกครอง ร้อยละ 22.92

อัตราป่วยต่อประชากรแสนคน



รูปที่ 12 อัตราป่วยต่อประชากรแสนคนโรคหัดแยกรายจังหวัด เขตสุขภาพที่ 6



รูปที่ 13 กราฟรายสัปดาห์แสดงจำนวนผู้ป่วยโรคหัด เขตสุขภาพที่ 6



# สถานการณ์อุบัติเหตุทางถนน

กรมควบคุมโรค

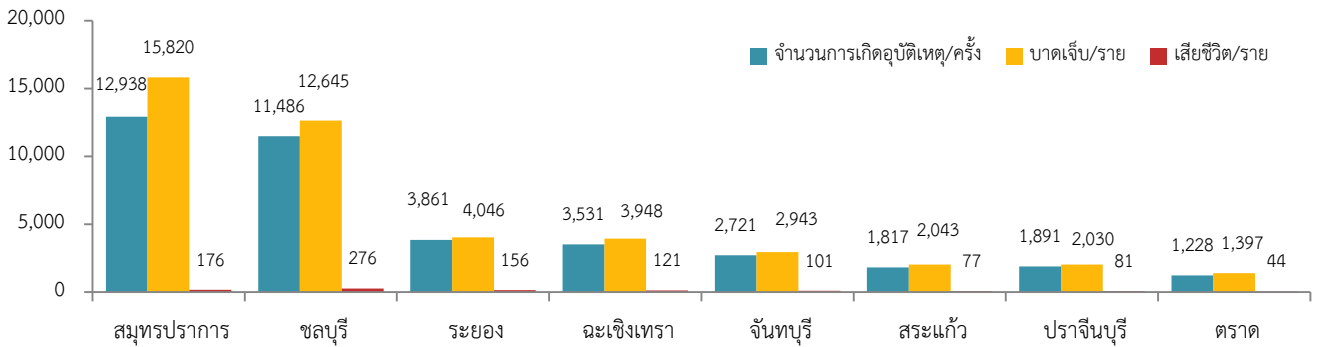
Department Disease of Control

ข้อมูล ณ วันที่ 30 พฤศจิกายน 2563

## สถานการณ์ระดับประเทศ

- ระหว่างวันที่ 1 มกราคม – 30 พฤศจิกายน 2563 พบอุบัติเหตุทางถนน จำนวน 317,505 ครั้ง บาดเจ็บ 362,566 ราย เสียชีวิต 8,030 ราย อัตราส่วนผู้บาดเจ็บเพศชายต่อเพศหญิง เท่ากับ 1.54 : 1
- เขตสุขภาพที่เกิดอุบัติเหตุสูงสุด คือ เขตสุขภาพที่ 13 เท่ากับ 43,816 ครั้ง รองลงมา เขตสุขภาพที่ 6 39,473 ครั้ง และ เขตสุขภาพที่ 1 34,742 ครั้ง ตามลำดับ
- จังหวัดที่มีสถิติการเกิดอุบัติเหตุสูงสุด 5 อันดับแรก คือ กรุงเทพมหานคร (43,816 ครั้ง) สมุทรปราการ (12,938 ครั้ง) เชียงใหม่ (12,815 ครั้ง) นครราชสีมา (11,695 ครั้ง) และชลบุรี (11,486 ครั้ง) ตามลำดับ

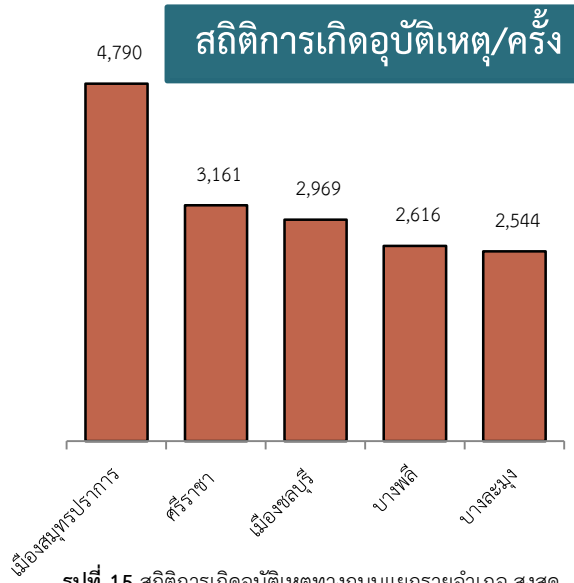
## สถานการณ์ระดับเขตสุขภาพที่ 6



ที่มา : แหล่งที่มา : ศูนย์ข้อมูลอุบัติเหตุ (http://ts2.thairsc.com)

รูปที่ 14 สถิติการเกิดอุบัติเหตุทางถนนสะสม เดือน ม.ค.-พ.ย.2563 แยกรายจังหวัด เขตสุขภาพที่ 6

- ระหว่างวันที่ 1 มกราคม – 30 พฤศจิกายน 2563 พบสถิติการเกิดอุบัติเหตุทางถนนภาพรวมทั้งเขต จำนวน 39,473 ครั้ง บาดเจ็บ 44,872 ราย เสียชีวิต 1,032 ราย จังหวัดที่มีสถิติการเกิดอุบัติเหตุสูงสุด 3 อันดับแรก ระดับเขต คือ สมุทรปราการ (12,938 ครั้ง) รองลงมา ชลบุรี (11,486 ครั้ง) และ ระยอง (3,861 ครั้ง) ตามลำดับ
- อำเภอที่เกิดอุบัติเหตุสูงสุดระดับเขต คือ อ.เมือง จ.สมุทรปราการ (4,790 ครั้ง) รองลงมา อ.ศรีราชา จ.ชลบุรี (3,161 ครั้ง) อ.เมือง จ.ชลบุรี (2,969 ครั้ง) อ.บางพลี จ.สมุทรปราการ (2,616 ครั้ง) และ อ.บางละมุง จ.ชลบุรี (2,544 ครั้ง)



รูปที่ 15 สถิติการเกิดอุบัติเหตุทางถนนแยกรายอำเภอ สูงสุด 5 อันดับ เขตสุขภาพที่ 6

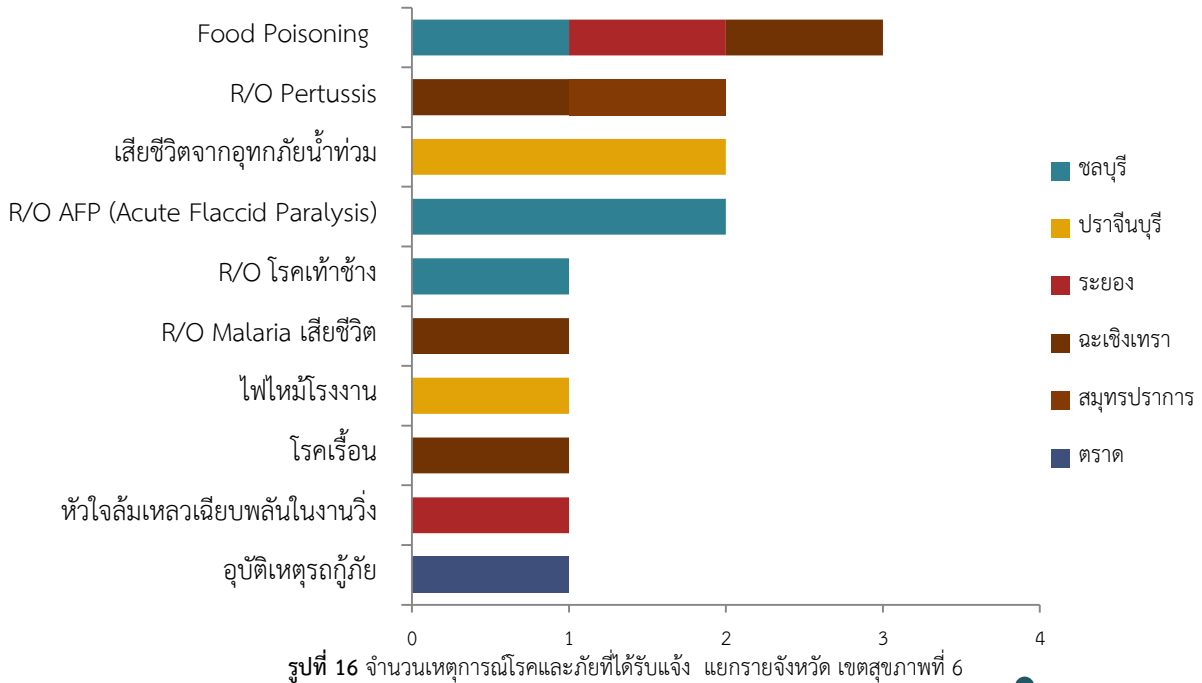


# สรุปเหตุการณ์โรคและภัยสุขภาพ

กรมควบคุมโรค

Department Disease of Control

ประจำเดือน พฤศจิกายน 2563



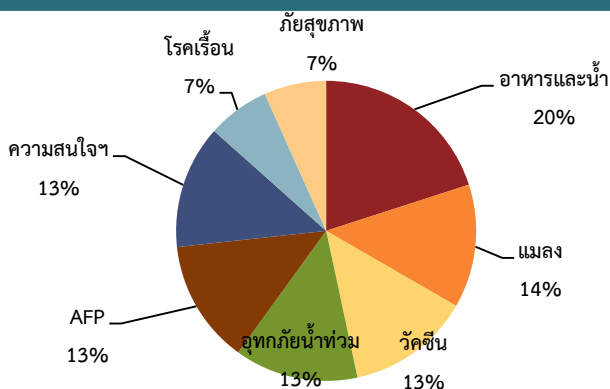
รูปที่ 16 จำนวนเหตุการณ์โรคและภัยที่ได้รับแจ้ง แยกรายจังหวัด เขตสุขภาพที่ 6

## โรคและภัยที่ได้รับแจ้งประจำเดือน พฤศจิกายน 2563 เขตสุขภาพที่ 6

- ข้อมูลจากโปรแกรมตรวจสอบข่าวการระบาด (Event Base Surveillance) มีเหตุการณ์โรคและภัยสุขภาพที่ได้รับแจ้งจำนวน 15 เหตุการณ์ จากพื้นที่ 6 จังหวัด จังหวัดที่รายงานเหตุการณ์มากที่สุดคือ ชลบุรี และ ฉะเชิงเทรา เท่ากับจังหวัดละ 4 เหตุการณ์ รองลงมาคือ ปราจีนบุรี เท่ากับ 3 เหตุการณ์ ระยอง เท่ากับ 2 เหตุการณ์ สมุทรปราการ ตราด เท่ากับจังหวัดละ 1 เหตุการณ์ ส่วนจังหวัดจันทบุรี และสระแก้ว ไม่มีรายงานเหตุการณ์
- โรคและภัยที่ได้รับแจ้งมากที่สุด คือ อาหารเป็นพิษ (Food Poisoning) จำนวนละ 3 เหตุการณ์

ที่มา : โปรแกรมตรวจสอบข่าวการระบาดระดับเขต กองระบาดวิทยา กรมควบคุมโรค

## ร้อยละของเหตุการณ์โรคและภัยแบ่งตามกลุ่มโรค



กลุ่มโรคที่พบมากที่สุด คือ อาหารและน้ำ คิดเป็น ร้อยละ 20.0 ส่วนแมลง วัคซีน อุทกภัยน้ำท่วม AFP ความสนใจของผู้บริหาร สื่อมวลชน/ประชาชน คิดเป็น ร้อยละ 13.3

รูปที่ 17 ร้อยละของกลุ่มโรคและภัยที่ได้รับแจ้ง ประจำเดือน พฤศจิกายน 2563 เขตสุขภาพที่ 6



**กรมควบคุมโรค**

**Department Disease of Control**

สำนักงานป้องกันควบคุมโรคที่ 6 จังหวัดชลบุรี  
29/85 ถนนวิจิตรปราการ ตำบลบ้านสวน อำเภอเมือง จังหวัดชลบุรี 20000  
โทรศัพท์ 0-3827-1881-2 โทรสาร 0-3827-4862

กลุ่มระบาดวิทยาและตอบโต้โรคภาวะฉุกเฉินทางด้านสาธารณสุข

ผู้จัดทำ : นายเหมวิชัย แนนหนา

ผู้สนับสนุนข้อมูล : นางสาวรัตติยา ยมมา

ผู้ตรวจรายงาน : นางมนตริยา อุ๋นเทียมโสสม , นางวัลภา ศรีสุภาพ โทร : 038-277057 ต่อ 118,132

E-mail : satdpc6@gmail.com Website : <http://223.27.246.196/epizone/>