

## สถานการณ์โรคไข้หวัดใหญ่

### สถานการณ์ต่างประเทศ

องค์การอนามัยโลก ชี้แจงว่า ข้อมูลระบาดวิทยา และไวรัสวิทยาในปัจจุบัน ควรวิเคราะห์และอธิบายผลอย่างระมัดระวัง เนื่องจากการระบาดของ COVID-19 อย่างต่อเนื่อง อาจส่งผลให้ประชากรมีพฤติกรรมสุขภาพ การเฝ้าระวังในพื้นที่เฝ้าระวังเฉพาะ แตกต่างไป เนื่องจากประเทศสมาชิก มีมาตรการเพื่อลดการแพร่ระบาดของเชื้อไวรัส COVID-19 ซึ่งอาจมีผลต่อการแพร่ระบาดของเชื้อไวรัสไข้หวัดใหญ่ ด้วยเช่นกัน

การรายงานสถานการณ์โรคไข้หวัดใหญ่ในภาพรวมทั่วโลก ณ วันที่ 7 ธันวาคม 2563 โดยภาพรวมในขณะนี้ สถานการณ์อยู่ในระดับต่ำกว่าที่คาดการณ์ แม้ว่าจะมีการทดสอบหาเชื้อไข้หวัดใหญ่อย่างต่อเนื่องและมีรายงานการตรวจพบไข้หวัดใหญ่ เพิ่มขึ้นในบางประเทศ ประเทศในเขตอบอุ่นของซีกโลกเหนือ สถานการณ์ของโรคไข้หวัดใหญ่อยู่ในระดับต่ำกว่าฤดูกาล แม้ว่าจะมีรายงานการตรวจพบเชื้อไวรัสไข้หวัดใหญ่ชนิด A และ ชนิด B ในบางประเทศ ประเทศในเขตอบอุ่นของซีกโลกใต้ มีรายงานการตรวจพบเชื้อไข้หวัดใหญ่อยู่ในระดับฤดูกาล ในประเทศแคริบเบียนและอเมริกากลาง มีรายงานการตรวจพบเชื้อไข้หวัดใหญ่ชนิด B ประปรายในบางประเทศที่มีการรายงาน สถานการณ์การติดเชื้อทางเดินหายใจเฉียบพลันรุนแรง (SARI) ซึ่งอาจเกิดจากโรค COVID-19 ลดลง ในประเทศที่มีการรายงาน ในเขตร้อนอเมริกาใต้ ไม่มีรายงานการตรวจพบเชื้อไข้หวัดใหญ่ ในประเทศที่มีการรายงาน แอฟริกาเขตร้อน มีรายงานการตรวจพบเชื้อไข้หวัดใหญ่ในบางประเทศ ในแอฟริกาตะวันตก ประเทศในเอเชียใต้ มีรายงานการตรวจพบเชื้อไข้หวัดใหญ่ ในประเทศอัฟกานิสถาน และประเทศอินเดีย เอเชียตะวันออกเฉียงใต้ มีรายงานการตรวจพบเชื้อไข้หวัดใหญ่ชนิด A (H3N2) อย่างต่อเนื่อง ในประเทศกัมพูชา สาธารณรัฐประชาธิปไตยประชาชนลาว และประเทศไทย สถานการณ์ในภาพรวมทั่วโลก มีรายงานการตรวจพบเชื้อไวรัสไข้หวัดใหญ่ชนิด A และชนิด B ในระดับที่ใกล้เคียงกัน องค์การอนามัยโลกแนะนำให้มีมาตรการจัดการที่เหมาะสมเพื่อควบคุมการติดเชื้อและฉีดวัคซีนป้องกันไข้หวัดใหญ่ในกลุ่มเสี่ยง โดยมีรายละเอียดสถานการณ์ในแต่ละภูมิภาค ดังต่อไปนี้

องค์การอนามัยโลก สนับสนุนให้ประเทศสมาชิก ส่งผลตรวจทางห้องปฏิบัติการโรคไข้หวัดใหญ่ และ COVID-19 เพื่อสร้างรูปแบบการรายงานในระดับภูมิภาค และระดับโลก

- **ประเทศในเขตอบอุ่นซีกโลกเหนือ** ในภาพรวม สถานการณ์โรคไข้หวัดใหญ่อยู่ในระดับฤดูกาล ประเทศแถบอเมริกาเหนือ พบตัวบ่งชี้สถานการณ์การเกิดโรคไข้หวัดใหญ่ รวมถึงร้อยละของผลบวกของโรคไข้หวัดใหญ่ และผู้ป่วยอาการคล้ายไข้หวัดใหญ่ (ILI) อยู่ในระดับที่ต่ำ ในประเทศสหรัฐอเมริกา ร้อยละของการเสียชีวิตเนื่องจากโรคปอดบวม โรคไข้หวัดใหญ่ หรือโรค COVID-19 สูงกว่าเกณฑ์การแพร่ระบาดของโรคปอดบวม และอัตราการเสียชีวิตจากไข้หวัดใหญ่ที่ประมาณการจากข้อมูลในอดีต

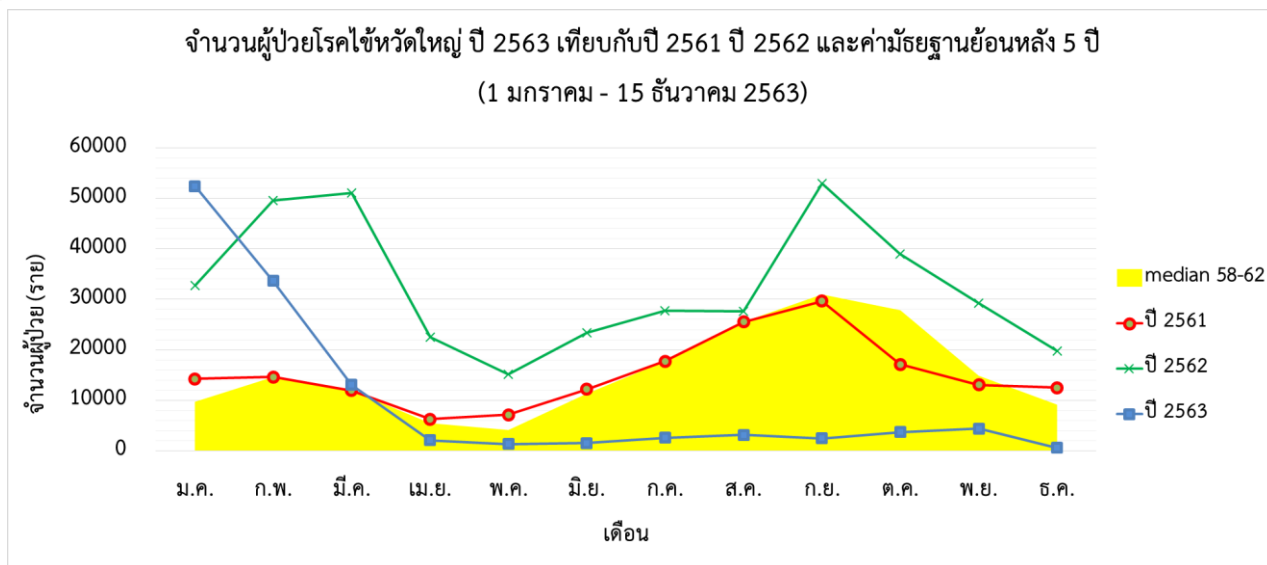
- ในยุโรป สถานการณ์โรคไข้หวัดใหญ่มักอยู่ในระดับระหว่างฤดูกาล แม้ว่าจะมีการรายงานการตรวจพบเชื้อไวรัสไข้หวัดใหญ่ชนิด A และชนิด B ในประเทศที่มีการรายงาน พบรายงานการเฝ้าระวังกลุ่มอาการ Syndromic Surveillance) ในหลายประเทศ ตัวบ่งชี้อาการป่วยโรคทางเดินหายใจ เพิ่มขึ้นเล็กน้อย ในบางประเทศที่มีการรายงานซึ่งสอดคล้องกับการแพร่ระบาดของโรค COVID-19 มีรายงานสถานการณ์ของเชื้อ Rhinovirus ในบางประเทศ ที่มีการเฝ้าระวังเชื้อไวรัสทางเดินหายใจอื่น ๆ ประเมินการเสียชีวิตโดยรวม จากเครือข่าย EuroMOMO พบว่าอัตราการเสียชีวิตเพิ่มขึ้นในบางประเทศ และส่วนใหญ่เป็นผู้ที่มีอายุ 45 ปีขึ้นไป
- ในเอเชียกลาง ไม่มีการตรวจพบเชื้อโรคไข้หวัดใหญ่ ในช่วงเวลาการรายงานนี้
- ในแอฟริกาเหนือ ไม่มีรายงานสถานการณ์โรคไข้หวัดใหญ่ ในช่วงนี้
- ในเอเชียตะวันตก โดยรวมสถานการณ์ของโรคไข้หวัดใหญ่ อยู่ในระดับระหว่างฤดูกาล และสถานการณ์ของผู้ป่วย ILI อยู่ในระดับต่ำ ในประเทศซาอุดีอาระเบีย มีรายงานพบผู้ติดเชื้อ SARI ลดลง และมีรายงานการตรวจพบเชื้อไวรัสไข้หวัดใหญ่ชนิด B ในระดับต่ำ
- ในเอเชียตะวันออกเฉียงใต้ ตัวชี้วัดอาการป่วยโรคไข้หวัดใหญ่ และสถานการณ์โรคไข้หวัดใหญ่ อยู่ในระดับระหว่างฤดูกาล ในประเทศที่มีการรายงาน สาธารณรัฐประชาชนจีนตอนใต้ มีการรายงานผู้ป่วย ILI อย่างต่อเนื่อง และอยู่ในระดับที่สูงเมื่อเทียบกับโรคไข้หวัดใหญ่ 3 ฤดูที่ก่อนหน้านี้ โดยมีการตรวจพบเชื้อไข้หวัดใหญ่ในระดับต่ำ ในเขตบริหารพิเศษฮ่องกง อัตราผู้ป่วย ILI เพิ่มขึ้นในช่วง 2-3 สัปดาห์ที่ผ่านมา แม้ว่าจะไม่มีรายงานการตรวจพบเชื้อไข้หวัดใหญ่ก็ตาม
- **ประเทศเขตร้อนของอเมริกากลาง แคริบเบียน และอเมริกาใต้** ในประเทศแถบแคริบเบียนและอเมริกากลาง มีรายงานการตรวจพบเชื้อไวรัสไข้หวัดใหญ่ชนิด B ประปราย ในประเทศกัวเตมาลา และประเทศนิการากัว ในประเทศเฮติ และประเทศฮอนดูรัส มีรายงานพบผู้ติดเชื้อ SARI ลดลง ในขณะที่ประเทศจาเมกา มีรายงานพบผู้ติดเชื้อ SARI ระบาดอยู่ในระดับต่ำกว่าเกณฑ์ ในประเทศคอสตาริกา พบผู้ติดเชื้อ SARI อยู่ในระดับสูง ซึ่งสอดคล้องกับการแพร่ระบาดของโรค COVID-19 ที่เพิ่มขึ้น
- ประเทศเขตร้อนของอเมริกาใต้ ไม่มีรายงานการตรวจพบเชื้อไวรัสไข้หวัดใหญ่ ในประเทศที่มีการรายงาน ประเทศเอกวาดอร์ มีรายงานสถานการณ์การติดเชื้อทางเดินหายใจเฉียบพลันรุนแรง (SARI) อย่างต่อเนื่อง ในระดับปานกลาง ซึ่งสอดคล้องกับการแพร่ระบาดของโรค COVID-19
- **ประเทศเขตร้อนของแอฟริกา** แอฟริกาตะวันตก มีรายงานสถานการณ์โรคไข้หวัดใหญ่ ในบางประเทศ ในประเทศบูร์กินาฟาโซ และประเทศโกตดิวัวร์ มีรายงานการตรวจพบเชื้อไวรัสไข้หวัดใหญ่ ชนิด A (H3N2) และชนิด B-Victoria ประเทศโตโก มีรายงานการตรวจพบเชื้อไวรัสไข้หวัดใหญ่ชนิด A (H1N1) pdm09 ในช่วง 2-3 สัปดาห์ที่ผ่านมา ในเดือนสิงหาคมและกันยายนสาธารณรัฐกินี มีรายงานการตรวจพบเชื้อไวรัสไข้หวัดใหญ่ชนิด A (H3N2) และตั้งแต่ต้นเดือนตุลาคม สาธารณรัฐอิสลามมอริเตเนีย มีรายงานการตรวจพบเชื้อไวรัสไข้หวัดใหญ่ชนิด A (H3N2) เช่นกัน แอฟริกากลาง ไม่มีการรายงานสถานการณ์โรคไข้หวัดใหญ่ แอฟริกาตะวันออก ไม่มีรายงานการตรวจพบเชื้อไวรัสไข้หวัดใหญ่ในช่วงระยะเวลาที่ สหสาธารณรัฐแทนซาเนียในเดือนตุลาคม ได้รับรายงานการตรวจพบเชื้อไวรัสไข้หวัดใหญ่ชนิด B

- **ประเทศเอเชียเขตร้อน** ในเอเชียใต้ ตัวบ่งชี้อาการเจ็บป่วยของโรคไข้หวัดใหญ่อยู่ในระดับต่ำ ยังคงมีรายงานการตรวจพบไข้หวัดใหญ่ชนิด B และชนิด A (H3N2) กระจาย ในประเทศอัฟกานิสถาน และประเทศอินเดีย ตามลำดับ
- ในเอเชียตะวันออกเฉียงใต้ มีรายงานการตรวจพบเชื้อไข้หวัดใหญ่ชนิด A (H3N2) อย่างต่อเนื่อง ในประเทศที่มีการรายงานในประเทศกัมพูชา และสาธารณรัฐประชาธิปไตยประชาชนลาว มีรายงานพบผู้ป่วย ILI และ SARI ลดลง แม้ว่าจะมีการแพร่ระบาดของโรคไข้หวัดใหญ่เพิ่มขึ้นอย่างต่อเนื่อง และประเทศไทย มีรายงานการตรวจพบโรคไข้หวัดใหญ่กระจาย
- **ประเทศในเขตอบอุ่นของซีกโลกใต้** สถานการณ์โรคไข้หวัดใหญ่ อยู่ในระดับตามฤดูกาล
- ในโอเชียเนีย มีรายงานผู้ป่วยกลุ่มอาการคล้ายไข้หวัดใหญ่ (ILI) และตัวบ่งชี้สถานการณ์โรคไข้หวัดใหญ่ชนิดอื่น ๆ อยู่ในระดับต่ำมาก แม้ว่าจะมีการตรวจหาเชื้อไข้หวัดใหญ่ อย่างต่อเนื่อง มีรายงานการตรวจพบโรคทางเดินหายใจ RSV แพร่ระบาดในบางพื้นที่ของประเทศออสเตรเลีย
- ในแอฟริกาใต้ ไม่มีรายงานการตรวจพบเชื้อไวรัสไข้หวัดใหญ่ ในกลุ่มตัวอย่างของผู้ป่วยกลุ่มอาการคล้ายไข้หวัดใหญ่ (ILI) และโรคปอดบวม จากการเฝ้าระวังเฉพาะพื้นที่ มีรายงานการตรวจพบโรคทางเดินหายใจ RSV เพิ่มขึ้น และมีการรายงานอยู่ในระดับต่ำเกณฑ์การแพร่ระบาด
- ในเขตอบอุ่นของอเมริกาใต้ ไม่มีรายงานการตรวจพบเชื้อไวรัสไข้หวัดใหญ่ ในประเทศที่มีการรายงาน ประเทศอาร์เจนตินา และประเทศปารากวัย พบผู้ติดเชื้อระบบทางเดินหายใจเฉียบพลันรุนแรง (SARI) ลดลงอย่างต่อเนื่อง

ที่มา : องค์การอนามัยโลก

[https://www.who.int/influenza/surveillance\\_monitoring/updates/2020\\_12\\_07\\_surveillance\\_update\\_382.pdf?ua=1](https://www.who.int/influenza/surveillance_monitoring/updates/2020_12_07_surveillance_update_382.pdf?ua=1)

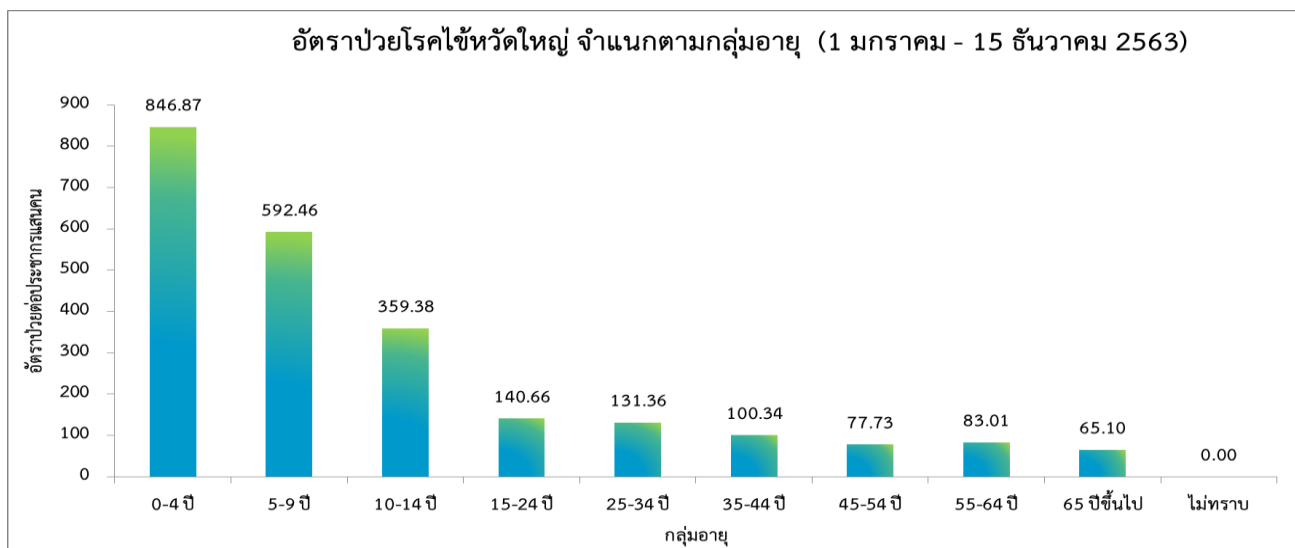
## สถานการณ์ประเทศไทย



ที่มา : รายงาน 506 สำนักระบาดวิทยา

สถานการณ์โรคไข้หวัดใหญ่ในปี 2563 ข้อมูลตั้งแต่วันที่ 1 มกราคม – 15 ธันวาคม 2563 มีรายงานผู้ป่วยทั่วประเทศจำนวน 120,834 ราย คิดเป็นอัตราป่วย 182.25 ต่อประชากรแสนคน เสียชีวิต 3 ราย คิดเป็นอัตราป่วยตายร้อยละ 0.00 จำนวนผู้ป่วยสะสมในภาพรวม ลดลง จำนวนผู้ป่วยสะสมมีแนวโน้มลดลงต่ำกว่าค่ามัธยฐาน 5 ปีย้อนหลัง

## ❖ จำแนกตามกลุ่มอายุ



ที่มา : รายงาน 506 สำนักระบาดวิทยา

การเกิดโรคไข้หวัดใหญ่จำแนกตามกลุ่มอายุ พบว่าส่วนใหญ่พบผู้ป่วยอยู่ในกลุ่มอายุ 0 - 4 ปี มีอัตราป่วยสูงสุดคือ 846.87 ต่อประชากรแสนคน รองลงมาคือ กลุ่มอายุ 5 - 9 ปี มีอัตราป่วย 592.46 ต่อประชากรแสนคน และกลุ่มอายุ 10 - 14 ปี มีอัตราป่วย 359.38 ต่อประชากรแสนคน ตามลำดับ จะเห็นได้ว่ากลุ่มผู้ป่วยที่มีอัตราป่วยสูงจะอยู่ในช่วงวัยเด็กจึงต้องมีการให้ความสำคัญต่อการป้องกันควบคุมโรคในกลุ่มวัยเรียนและเด็ก และในสถานที่ที่มีการรวมตัวกันของคนหมู่มาก มากขึ้น

## ❖ จำแนกรายภาค

ภาค	ผู้ป่วย (ราย)	ผู้ป่วยตาย (ราย)	อัตราป่วย (ต่อประชากรแสนคน)	อัตราตาย (ต่อประชากรแสนคน)	อัตราป่วยตาย (ร้อยละ)
กลาง	47,697	0	284.65	0.00	0.00
เหนือ	30,952	0	248.89	0.00	0.00
ตะวันออกเฉียงเหนือ	34,549	2	157.02	0.01	0.01
ใต้	7,636	1	81.00	0.01	0.01

ที่มา : รายงาน 506 สำนักระบาดวิทยา

การกระจายของการเกิดโรคไข้หวัดใหญ่รายภาค พบว่า ภาคที่มีอัตราป่วยสูงสุด คือ ภาคกลาง อัตราป่วย 284.65 ต่อประชากรแสนคน รองลงมา คือ ภาคเหนือ อัตราป่วย 248.89 ต่อประชากรแสนคน ภาคตะวันออกเฉียงเหนือ อัตราป่วย 157.02 ต่อประชากรแสนคน และน้อยที่สุด คือ ภาคใต้ อัตราป่วย 81.00 ต่อประชากรแสนคน ตามลำดับ นอกจากนี้ยังพบผู้ป่วยเสียชีวิตจำนวนรวมทั้งหมด 3 ราย ที่ภาคตะวันออกเฉียงเหนือ 2 ราย และภาคใต้ 1 ราย

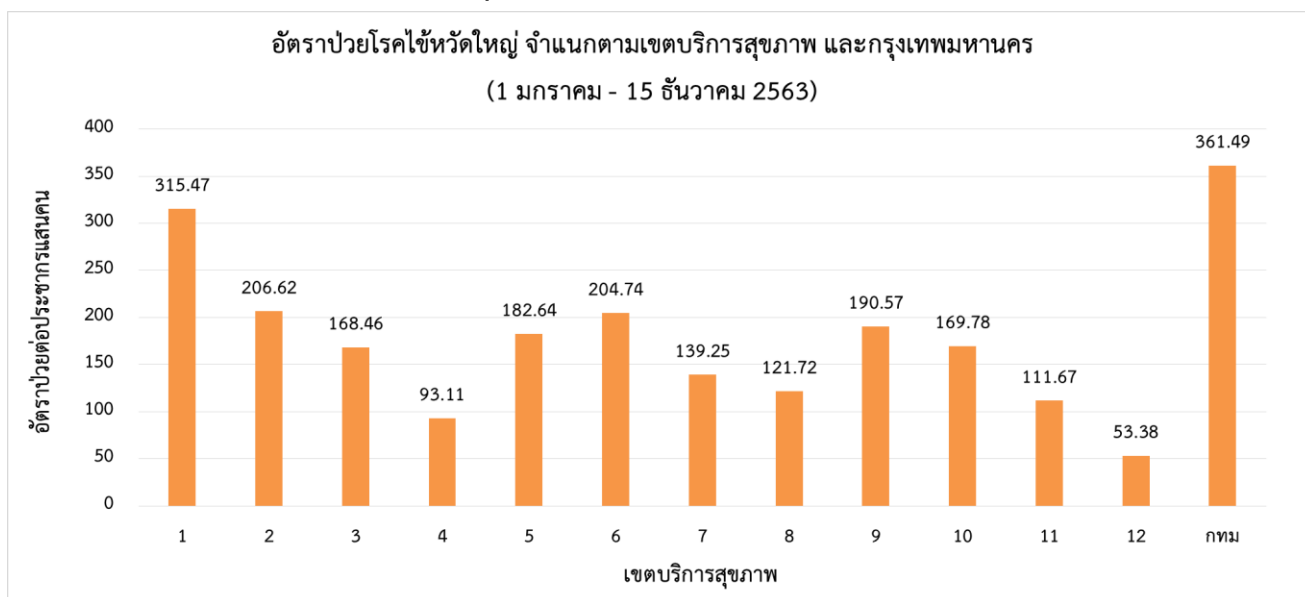
## ❖ จำแนกตามอัตราป่วยรายจังหวัด 5 อันดับ

อันดับ	จังหวัด	จำนวนผู้ป่วย (ราย)	อัตราป่วย (ต่อประชากรแสนคน)
1	พะเยา	2,229	468.12
2	เชียงใหม่	7,125	405.92
3	หนองคาย	1,967	376.82
4	ระยอง	2,591	361.23
5	กรุงเทพมหานคร	20,531	361.49

ที่มา : รายงาน 506 สำนักระบาดวิทยา

การกระจายของการเกิดโรคไข้หวัดใหญ่รายจังหวัด พบว่าจังหวัดที่มีอัตราป่วยสูงสุด คือ จังหวัดพะเยา อัตราป่วย 468.12 ต่อประชากรแสนคน รองลงมา คือ เชียงใหม่ อัตราป่วย 405.92 ต่อประชากรแสนคน หนองคาย อัตราป่วย 376.82 ต่อประชากรแสนคน ระยอง อัตราป่วย 361.23 ต่อประชากรแสนคน และกรุงเทพมหานคร อัตราป่วย 361.49 ต่อประชากรแสนคนตามลำดับ

## ❖ จำแนกตามเครือข่ายบริการและกรุงเทพมหานคร



ที่มา : รายงาน 506 สำนักระบาดวิทยา

เมื่อพิจารณาจำแนกผู้ป่วยตามเขตบริการสุขภาพและกรุงเทพมหานคร พบว่า กรุงเทพมหานคร มีอัตราป่วยสูงสุด คือ 361.49 ต่อประชากรแสนคน รองลงมาคือเขตบริการสุขภาพที่ 1 อัตราป่วย 315.47 ต่อประชากรแสนคน และเขตบริการสุขภาพที่ 6 อัตราป่วย 204.74 ต่อประชากรแสนคน ตามลำดับ

## สถานการณ์โรคไข้หวัดใหญ่ ปี 2563 จำแนกตามรายจังหวัด (ข้อมูล ณ วันที่ 15 ธันวาคม 2563)

จังหวัด/พื้นที่	รวม		อัตรา			
	จำนวนป่วย (ราย)	จำนวนตาย (ราย)	ประชากร	อัตราป่วย (ต่อประชากรแสนคน)	อัตราตาย (ต่อประชากรแสนคน)	อัตราป่วยตาย (ร้อยละ)
<b>รวมทั้งประเทศ</b>	<b>120834</b>	<b>3</b>	<b>66301242</b>	<b>182.25</b>	<b>0.00</b>	<b>0.00</b>
<b>ภาคเหนือ</b>	<b>30952</b>	<b>0</b>	<b>12436028</b>	<b>248.89</b>	<b>0.00</b>	<b>0.00</b>
สคร.1 เชียงใหม่/เครือข่ายบริการที่ 1	23107	0	5878537	315.47	0.00	0.00
เชียงใหม่	12289	0	1755291	405.92	0.00	0.00
เชียงราย	3031	0	1289873	312.98	0.00	0.00
ลำปาง	2415	0	744714	274.33	0.00	0.00
ลำพูน	1675	0	405936	209.15	0.00	0.00
แม่ฮ่องสอน	448	0	280826	143.15	0.00	0.00
น่าน	1047	0	479414	198.37	0.00	0.00
พะเยา	1561	0	476157	468.12	0.00	0.00
แพร่	641	0	446326	203.66	0.00	0.00
สคร.2 พิษณุโลก/เครือข่ายบริการที่ 2	6612	0	3565071	206.62	0.00	0.00
เพชรบูรณ์	1105	0	994936	165.74	0.00	0.00
พิษณุโลก	2693	0	866129	341.75	0.00	0.00
สุโขทัย	1032	0	598287	158.29	0.00	0.00
ตาก	590	0	649472	131.34	0.00	0.00
อุตรดิตถ์	1192	0	456247	209.75	0.00	0.00
สคร.3 นครสวรรค์/เครือข่ายบริการที่ 3	7212	0	2992420	168.46	0.00	0.00
ชัยนาท	126	0	328993	48.94	0.00	0.00
กำแพงเพชร	2259	0	728470	153.20	0.00	0.00
นครสวรรค์	3742	0	1064649	253.42	0.00	0.00
พิจิตร	707	0	540620	144.09	0.00	0.00
อุทัยธานี	378	0	329688	87.05	0.00	0.00



# สถานการณ์โรคไข้หวัดใหญ่

กองโรคติดต่อทั่วไป กรมควบคุมโรค กระทรวงสาธารณสุข  
Division of Communicable Diseases

กรมควบคุมโรค  
กองโรคติดต่อทั่วไป

จังหวัด/พื้นที่	รวม		อัตรา			
	จำนวนป่วย (ราย)	จำนวนตาย (ราย)	ประชากร	อัตราป่วย (ต่อประชากรแสนคน)	อัตรามตาย (ต่อประชากรแสนคน)	อัตราป่วยตาย (ร้อยละ)
<b>ภาคกลาง</b>	<b>47697</b>	<b>0</b>	<b>16756435</b>	<b>284.65</b>	<b>0.00</b>	<b>0.00</b>
สคร.4 สระบุรี/ เครือข่ายบริการที่ 4	4975	0	5343264	93.11	0.00	0.00
อ่างทอง	434	0	281014	154.44	0.00	0.00
ลพบุรี	672	0	758003	88.65	0.00	0.00
นครนายก	199	0	259718	76.62	0.00	0.00
นนทบุรี	816	0	1238015	65.91	0.00	0.00
อยุธยา	1150	0	815647	140.99	0.00	0.00
ปทุมธานี	728	0	1137603	63.99	0.00	0.00
สระบุรี	828	0	643531	128.67	0.00	0.00
สิงห์บุรี	148	0	209733	70.57	0.00	0.00
สคร.5 ราชบุรี/ เครือข่ายบริการที่ 5	9725	0	5324608	182.64	0.00	0.00
กาญจนบุรี	1906	0	890565	214.02	0.00	0.00
นครปฐม	2422	0	914273	264.91	0.00	0.00
เพชรบุรี	564	0	483335	116.69	0.00	0.00
ประจวบคีรีขันธ์	781	0	546396	142.94	0.00	0.00
ราชบุรี	1275	0	872615	146.11	0.00	0.00
สมุทรสาคร	1009	0	573215	176.02	0.00	0.00
สมุทรสงคราม	248	0	193847	127.94	0.00	0.00
สุพรรณบุรี	1520	0	850362	178.75	0.00	0.00
สคร.6 ชลบุรี/ เครือข่ายบริการที่ 6	12466	0	6088563	204.74	0.00	0.00
ฉะเชิงเทรา	1874	0	712449	263.04	0.00	0.00
จันทบุรี	1301	0	535478	242.96	0.00	0.00
ชลบุรี	2464	0	1522285	161.86	0.00	0.00
ปราจีนบุรี	892	0	489592	182.19	0.00	0.00
ระยอง	2591	0	717276	361.23	0.00	0.00
สระแก้ว	255	0	563014	45.29	0.00	0.00
สมุทรปราการ	2779	0	1318687	210.74	0.00	0.00
ตราด	310	0	229782	134.91	0.00	0.00



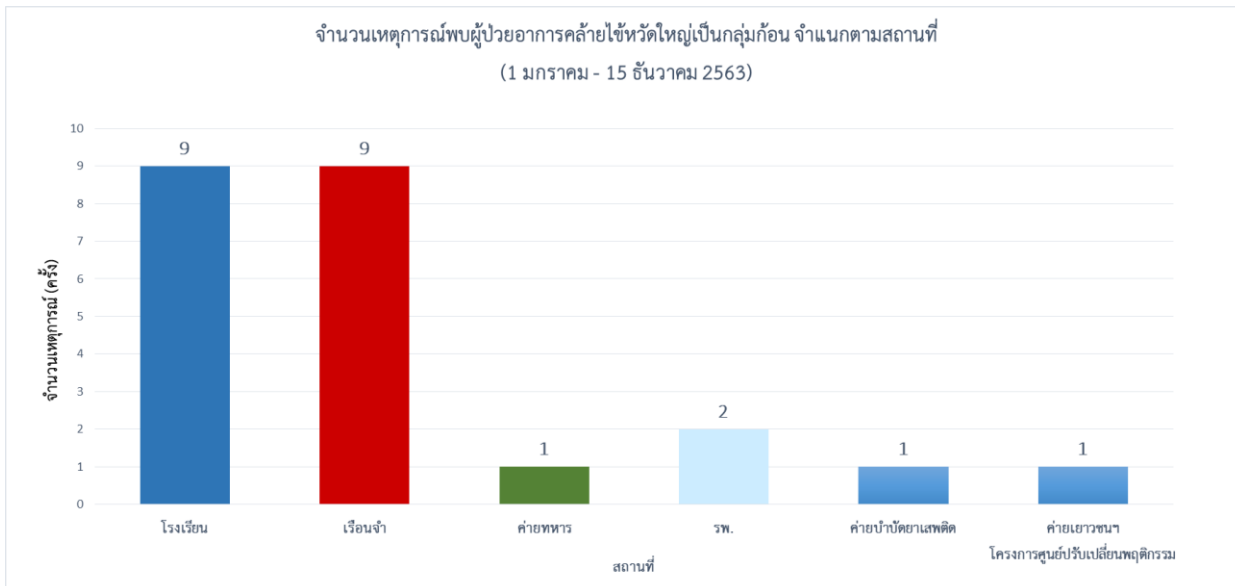
# สถานการณ์โรคไข้หวัดใหญ่

กองโรคติดต่อทั่วไป กรมควบคุมโรค กระทรวงสาธารณสุข  
Division of Communicable Diseases

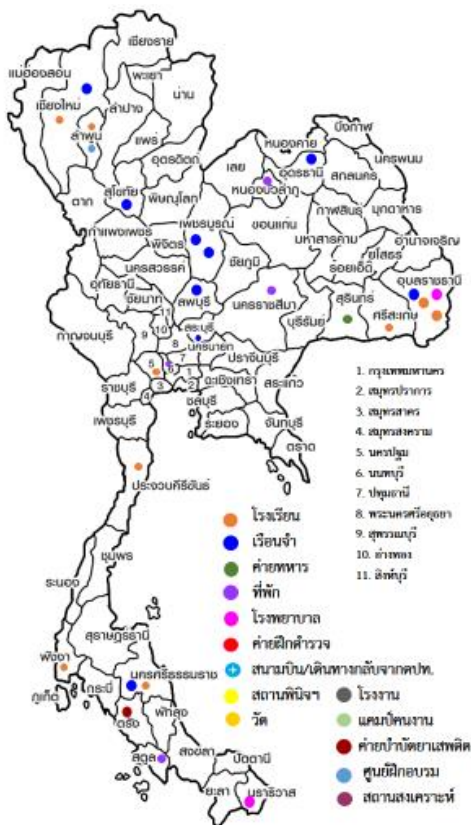
จังหวัด/พื้นที่	รวม		อัตรา			
	จำนวนป่วย (ราย)	จำนวนตาย (ราย)	ประชากร	อัตราป่วย (ต่อประชากรแสนคน)	อัตราตาย (ต่อประชากรแสนคน)	อัตราป่วยตาย (ร้อยละ)
<b>ภาคตะวันออกเฉียงเหนือ</b>	<b>34549</b>	<b>2</b>	<b>22002359</b>	<b>142.58</b>	<b>0.03</b>	<b>0.02</b>
สคร.7 ขอนแก่น/ เครือข่ายบริการที่ 7	7049	0	5062199	139.25	0.00	0.00
กาฬสินธุ์	569	0	985676	57.73	0.00	0.00
ขอนแก่น	4148	0	1805903	229.69	0.00	0.00
มหาสารคาม	1180	0	963060	122.53	0.00	0.00
ร้อยเอ็ด	1152	0	1307560	88.10	0.00	0.00
สคร.8 อุดรธานี/ เครือข่ายบริการที่ 8	6760	0	5553738	121.72	0.00	0.00
บึงกาฬ	519	0	423485	122.55	0.00	0.00
เลย	1235	0	642220	192.30	0.00	0.00
นครพนม	1021	0	718406	142.12	0.00	0.00
หนองบัวลำภู	697	0	511878	136.17	0.00	0.00
หนองคาย	1967	0	521995	376.82	0.00	0.00
สกลนคร	472	0	1150876	41.01	0.00	0.00
อุดรธานี	849	0	1584878	53.57	0.00	0.00
สคร.9 นครราชสีมา/ เครือข่ายบริการที่ 9	12907	2	6772779	190.57	0.03	0.02
บุรีรัมย์	2900	0	1593378	182.00	0.00	0.00
ชัยภูมิ	1983	0	1139067	174.09	0.00	0.00
นครราชสีมา	6968	2	2642815	263.66	0.08	0.03
สุรินทร์	1056	0	1397519	75.56	0.00	0.00
สคร.10 อุบลราชธานี/ เครือข่ายบริการที่ 10	7833	0	4613643	169.78	0.00	0.00
อำนาจเจริญ	327	0	378363	86.42	0.00	0.00
มุกดาหาร	808	0	351532	229.85	0.00	0.00
ศรีสะเกษ	922	0	1472521	62.61	0.00	0.00
อุบลราชธานี	5009	0	1872091	267.56	0.00	0.00
ยโสธร	767	0	539136	142.26	0.00	0.00

จังหวัด/พื้นที่	รวม		อัตรา			
	จำนวนป่วย (ราย)	จำนวนตาย (ราย)	ประชากร	อัตราป่วย (ต่อประชากรแสนคน)	อัตราตาย (ต่อประชากรแสนคน)	อัตราป่วยตาย (ร้อยละ)
<b>ภาคใต้</b>	<b>7636</b>	<b>1</b>	<b>9426888</b>	<b>91.03</b>	<b>0.01</b>	<b>0.01</b>
สคร.11 นครศรีธรรมราช/ เครือข่ายบริการที่ 11	4988	1	4466673	111.67	0.02	0.02
ชุมพร	719	0	510307	140.90	0.00	0.00
กระบี่	480	0	471754	101.75	0.00	0.00
นครศรีธรรมราช	1569	0	1558958	100.64	0.00	0.00
พังงา	427	0	267866	159.41	0.00	0.00
ภูเก็ต	487	0	406113	119.92	0.00	0.00
ระนอง	98	0	191134	51.27	0.00	0.00
สุราษฎร์ธานี	1208	1	1060541	113.90	0.09	0.08
สคร.12 สงขลา/ เครือข่ายบริการที่ 12	2648	0	4960215	53.38	0.00	0.00
นราธิวาส	929	0	799357	116.22	0.00	0.00
ปัตตานี	99	0	713937	13.87	0.00	0.00
พัทลุง	463	0	524951	88.20	0.00	0.00
สตูล	118	0	320637	36.80	0.00	0.00
สงขลา	593	0	1428429	41.51	0.00	0.00
ตรัง	255	0	643093	39.65	0.00	0.00
ยะลา	191	0	529811	36.05	0.00	0.00
<b>กรุงเทพมหานคร</b>	<b>20531</b>	<b>0</b>	<b>5679532</b>	<b>361.49</b>	<b>0.00</b>	<b>0.00</b>

## ❖ เหตุการณ์พบผู้ป่วยอาการคล้ายไข้หวัดใหญ่เป็นกลุ่มก้อน



ที่มา : โปรแกรมตรวจสอบข่าวการระบาด



เหตุการณ์พบผู้ป่วยอาการคล้ายไข้หวัดใหญ่เป็นกลุ่มก้อนตั้งแต่วันที่ 1 มกราคม - 15 ธันวาคม 2563 พบจำนวน 27 เหตุการณ์ ใน 20 จังหวัด โดยพบในโรงเรียน/มหาวิทยาลัย 9 เหตุการณ์ เรือนจำ 9 เหตุการณ์ กองร้อยอาสาสมัครรักษาดินแดน 1 เหตุการณ์โรงพยาบาล 2 เหตุการณ์ โครงการศูนย์ปรับเปลี่ยนพฤติกรรม 1 เหตุการณ์ และค่ายบำบัดยาเสพติด 1 เหตุการณ์ ซึ่งเป็นสถานที่ที่มีการรวมตัวของคนหมู่มาก

หมายเหตุ: ข้อมูลอาจมีการเปลี่ยนแปลงย้อนหลังได้ทุกสัปดาห์ ตั้งแต่สัปดาห์แรก ดังนั้น จึงไม่ควรนำข้อมูลปีปัจจุบันไปอ้างอิง ในเอกสารวิชาการการนำข้อมูลไปอ้างอิงนั้น ขอให้ใช้ข้อมูลจากสรุปรายสถานการณ์ประจำปี