



กรมควบคุมโรค
สำนักงานป้องกันควบคุมโรคที่ 6 จังหวัดชลบุรี

กลุ่มระบาดวิทยาและข่าวกรอง

สำนักงานป้องกันควบคุมโรคที่ 6 จังหวัดชลบุรี

The Office of Disease Prevention and Control 6 Chonburi

ประจำเดือน พฤศจิกายน 2563

รายงานเฝ้าระวังทางระบาดวิทยา เขตสุขภาพที่ 6

Epidemiology Surveillance Report Region 6



สรุปรายงานสถานการณ์โรคที่ต้องเฝ้าระวังทางระบาดวิทยา

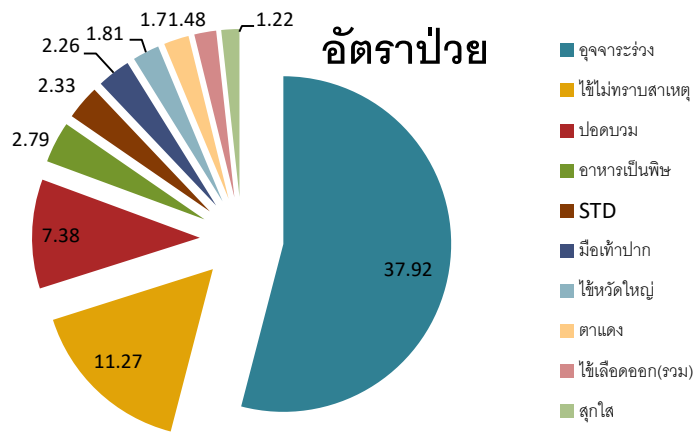
- อัตราป่วยด้วยโรคที่ต้องเฝ้าระวัง 10 อันดับแรก เขตสุขภาพที่ 6 หน้า 1
- โรคไข้เลือดออก หน้า 2
- โรคอาหารเป็นพิษ หน้า 3
- โรคมือ เท้า ปาก หน้า 4
- โรคไข้หวัดใหญ่ หน้า 5
- โรคติดต่อทางเพศสัมพันธ์ หน้า 6
- การเฝ้าระวังโรคหัด หน้า 7
- อุบัติเหตุทางถนน หน้า 8
- สรุปเหตุการณ์โรคและภัยสุขภาพ ประจำเดือน ตุลาคม 2563 หน้า 9

สรุปสถานการณ์โรคและภัยในเขตสุขภาพที่ 6

ประจำเดือน ธันวาคม 2563

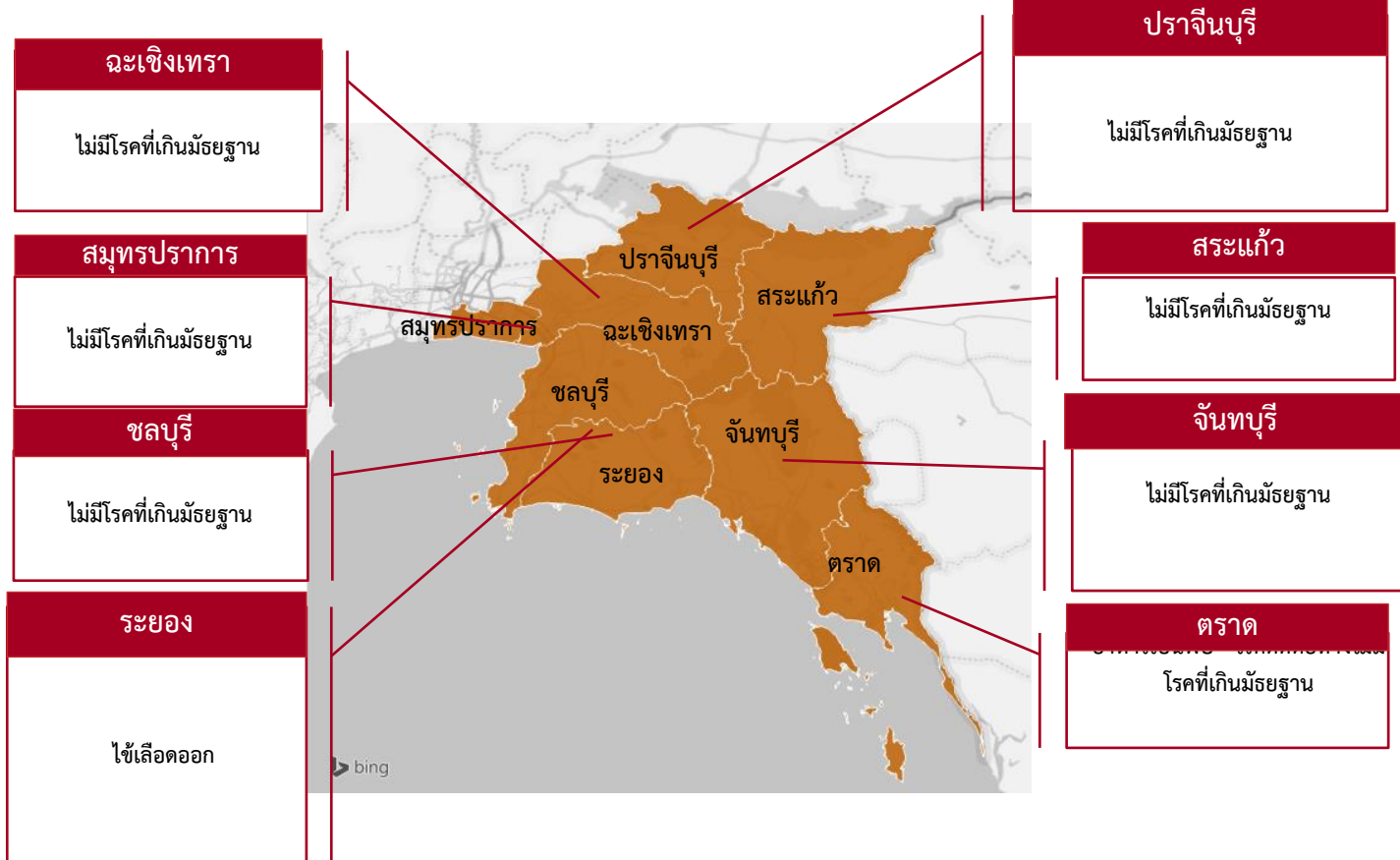
รูปที่ 1 อัตราป่วยด้วยโรคที่ต้องเฝ้าระวัง 10 อันดับแรก เขตสุขภาพที่ 6

☐ วันที่ 1 มกราคม – 25 ธันวาคม 2563 สำนักงานป้องกันควบคุมโรคที่ 6 จังหวัดชลบุรี ได้รับรายงานข้อมูลการเฝ้าระวังทางระบาดวิทยาจาก 8 จังหวัด จำนวน **ทั้งหมด 184,656 ราย**



ที่มา : รายงาน 506 สำนักงานป้องกันควบคุมโรคที่ 6 จ. ชลบุรี

รูปที่ 2 โรคสำคัญที่ต้องเฝ้าระวังในระบบรายงาน 506 แต่ละจังหวัด เขตสุขภาพที่ 6



หมายเหตุ : รายชื่อโรคที่ต้องเฝ้าระวัง รวบรวมจากข้อมูลของโรคที่มีอัตราป่วยปัจจุบันสูงกว่าค่ามัธยฐานย้อนหลัง 5 ปี แล้วนำมาแยกเป็นจังหวัดที่มีอัตราป่วยสูงสุด 3 อันดับ ระดับเขต



โรคไข้เลือดออก

กรมควบคุมโรค

สำนักงานป้องกันควบคุมโรคที่ 6 จังหวัดชลบุรี

ข้อมูล ณ วันที่ 25 ธันวาคม 2563

สถานการณ์โรคไข้เลือดออกประเทศไทย

- ❑ รายงานผู้ป่วยสะสม จำนวน 70,821 ราย อัตราป่วย 106.64 ต่อประชากรแสนคน มีผู้เสียชีวิต 51 ราย อัตราป่วยตาย ร้อยละ 0.08 อัตราส่วนเพศชายต่อเพศหญิง เท่ากับ 1:0.9
- ❑ เขตสุขภาพที่มีอัตราป่วยต่อประชากรแสนคนสูงสุด 3 อันดับ คือ เขตสุขภาพที่ 9 (184.30) เขตสุขภาพที่ 1 (139.90) และเขตสุขภาพที่ 7 (138.04)
- ❑ จังหวัดที่มีอัตราป่วยต่อประชากรแสนคนสะสมสูงสุด 5 อันดับ คือ แม่ฮ่องสอน (564.82) ระยอง (326.0) นครราชสีมา (234.17) ชัยภูมิ (218.92) และชัยนาท (215.99)

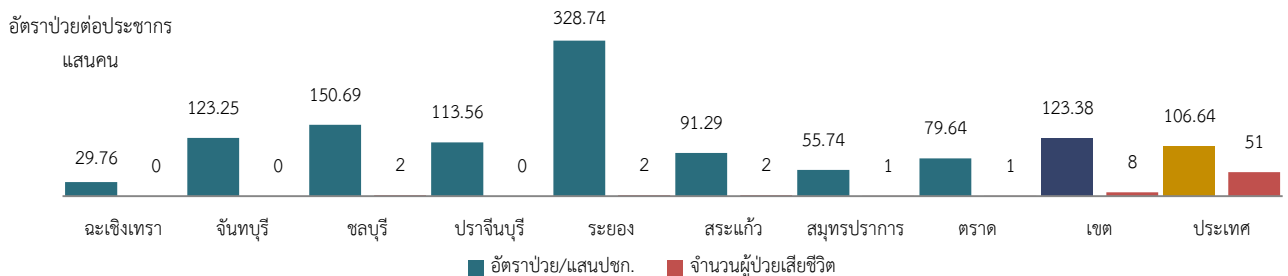


อัตราต่อแสนประชากร
0 0.01-100 >100-200
>200-400 >400-600 >600-800

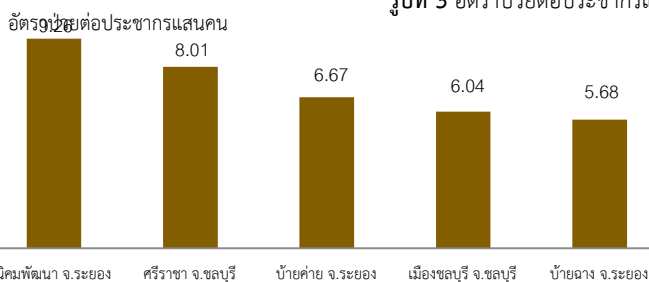
สถานการณ์โรคไข้เลือดออกเขตสุขภาพที่ 6

ที่มา : รายงาน 506 กองระบาดวิทยา กรมควบคุมโรค

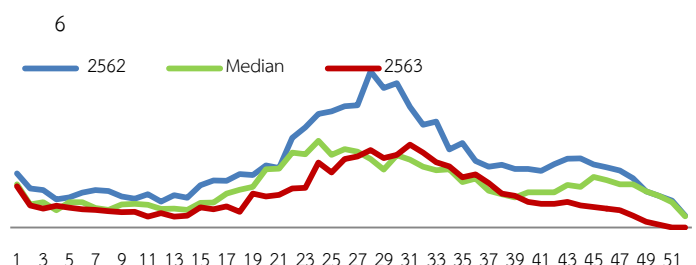
- ❑ รายงานผู้ป่วยสะสม จำนวน 7,512 ราย อัตราป่วยต่อประชากรแสนคน เท่ากับ 123.38 เป็นลำดับที่ 4 ของประเทศ มีผู้เสียชีวิต 8 ราย อัตราป่วยตายร้อยละ 0.13
- ❑ กลุ่มอายุที่พบอัตราป่วยสูงสุด คือ กลุ่มอายุ 15-24 ปี ร้อยละ 25.89 รองลงมาคือกลุ่มอายุ 10-14 ปี ร้อยละ 21.25 และ กลุ่มอายุ 25-34 ปี ร้อยละ 14.08
- ❑ สัดส่วนอาชีพที่พบผู้ป่วยมากที่สุดคือ นักเรียน ร้อยละ 47.2 รองลงมาคือ รับจ้าง ร้อยละ 18.80 และไม่ทราบอาชีพ/ในปกครอง ร้อยละ 16.80 ตามลำดับ



รูปที่ 3 อัตราป่วยต่อประชากรแสนคนโรคไข้เลือดออก แยกรายจังหวัด เขตสุขภาพที่ 6



รูปที่ 4 อัตราป่วยด้วยโรคไข้เลือดออก แยกรายอำเภอสูงสุด 5 อันดับ เขตสุขภาพที่ 6





กรมควบคุมโรค
สำนักงานป้องกันควบคุมโรคที่ 6 จังหวัดชลบุรี

โรคอาหารเป็นพิษ

ข้อมูล ณ วันที่ 25 ธันวาคม 2563

สถานการณ์โรคอาหารเป็นพิษประเทศไทย

- รายงานผู้ป่วยสะสม จำนวน 84,724 ราย อัตราป่วย 127.57 ต่อประชากรแสนคน พบผู้เสียชีวิต 1 ราย อัตราส่วนเพศชายต่อเพศหญิง 1 : 1.68
- เขตสุขภาพที่มีอัตราป่วยต่อประชากรแสนคนสูงสุด 3 อันดับ คือ เขตสุขภาพที่ 10 (283.20) เขตสุขภาพที่ 7 (255.24) และเขตสุขภาพที่ 1 (213.85)
- จังหวัดที่มีอัตราป่วยต่อประชากรแสนคนสะสมสูงสุด 5 อันดับ แรกคือ ร้อยเอ็ด (372.17) อุบลราชธานี (367.02) สมุทรสงคราม (347.28) มุกดาหาร (318.78) และ ลำพูน (285.50)



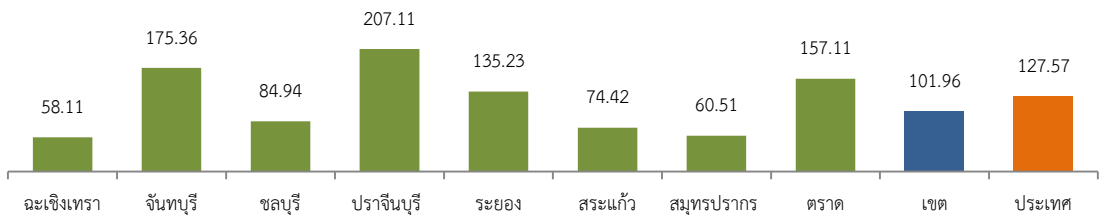
อัตราต่อแสนประชากร
□ 0 ■ 0.01-100 ■ >100-200
■ >200-300 ■ >300-400 ■ >400-500

ที่มา : รายงาน 506 กองระบาดวิทยา กรมควบคุมโรค

สถานการณ์โรคอาหารเป็นพิษเขตสุขภาพที่ 6

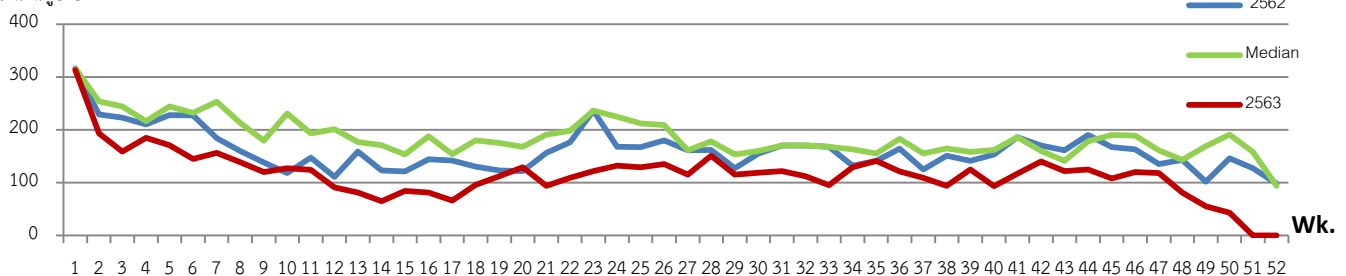
- รายงานผู้ป่วยสะสม จำนวน 6,208 ราย อัตราป่วย 101.96 ต่อประชากรแสนคน เป็นอันดับ 6 ของประเทศ ยังไม่พบผู้เสียชีวิต
- กลุ่มอายุที่พบอัตราป่วยสูงสุด คือกลุ่มอายุ 25-34 ปี ร้อยละ 14.54 กลุ่มอายุ 15-24 ปี ร้อยละ 13.55 และกลุ่มอายุ 35-44 ปี ร้อยละ 12.99
- สัดส่วนอาชีพที่พบผู้ป่วยมากที่สุดคือ รับจ้าง ร้อยละ 51.66 รองลงมาคือ ไม่ทราบอาชีพ/ในปกครอง ร้อยละ 19.87 และ นักเรียน ร้อยละ 15.23 ตามลำดับ

อัตราป่วยต่อประชากร
แสนคน



รูปที่ 6 อัตราป่วยต่อประชากรแสนคนโรคไข้อาหารเป็นพิษ แยกรายจังหวัด เขตสุขภาพที่ 6

จำนวนผู้ป่วย



รูปที่ 7 กราฟรายเดือนแสดงจำนวนผู้ป่วยโรคอาหารเป็นพิษ เขตสุขภาพที่ 6



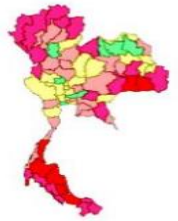
โรคมือ เท้า ปาก

กรมควบคุมโรค
สำนักงานป้องกันควบคุมโรคที่ 6 จังหวัดชลบุรี

ข้อมูล ณ วันที่ 25 ธันวาคม 2563

สถานการณ์โรคมือ เท้า ปากประเทศไทย

- รายงานผู้ป่วยสะสม จำนวน 30,727 ราย อัตราป่วย 46.27 ต่อประชากรแสนคน ยังไม่พบผู้เสียชีวิต อัตราส่วนเพศชายต่อเพศหญิง 1 : 0.82
- เขตสุขภาพที่มีอัตราป่วยต่อประชากรแสนคนสูงสุด 3 อันดับ คือ เขตสุขภาพที่ 11 (106.28) เขตสุขภาพที่ 12 (90.72) และเขตสุขภาพที่ 10 (65.74)
- จังหวัดที่มีอัตราป่วยต่อประชากรแสนคนสะสมสูงสุด 5 อันดับแรกคือ สุรินทร์ (149.73) พัทลุง (137.13) สุราษฎร์ธานี (134.56) ชุมพร (128.58) และสงขลา (120.41)



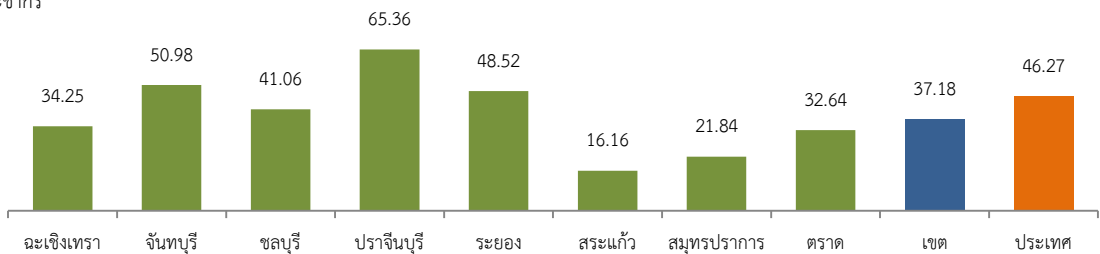
อัตราต่อแสนประชากร
0 0.01-10 >10-25
>25-50 >50-100 >100-200

สถานการณ์โรคมือเท้าปากเขตสุขภาพที่ 6

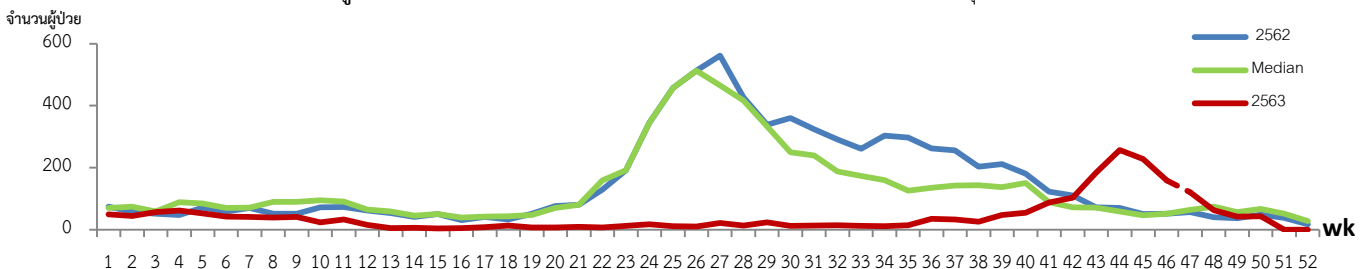
ที่มา : รายงาน 506 กองระบาดวิทยา กรมควบคุมโรค

- รายงานผู้ป่วยสะสม จำนวน 2,264 ราย อัตราป่วย 37.18 ต่อประชากรแสนคน เป็นอันดับ 8 ของประเทศ ยังไม่พบผู้เสียชีวิต
- กลุ่มอายุที่พบอัตราป่วยสูงสุด คือ กลุ่มอายุ 0-4 ปี ร้อยละ 87.43 รองลงมาคืออายุ 5 ปี ร้อยละ 4.74 และกลุ่มอายุ 7-9 ปี ร้อยละ 3.09
- สัดส่วนอาชีพที่พบผู้ป่วยมากที่สุดคือ ไม่ทราบอาชีพ/ในปกครอง ร้อยละ 89.26 รองลงมาคือ นักเรียน ร้อยละ 9.09 และอาชีพอื่นๆ ร้อยละ 1.65

อัตราป่วยต่อประชากรแสนคน



รูปที่ 8 อัตราป่วยต่อประชากรแสนคนโรคมือ เท้า ปาก แยกรายจังหวัด เขตสุขภาพที่ 6



รูปที่ 9 กราฟรายสัปดาห์แสดงจำนวนผู้ป่วยโรคมือ เท้า ปาก เขตสุขภาพที่ 6



กรมควบคุมโรค
สำนักงานป้องกันควบคุมโรคที่ 6 จังหวัดชลบุรี

โรคไข้หวัดใหญ่

ข้อมูล ณ วันที่ 25 ธันวาคม 2563

สถานการณ์โรคไข้หวัดใหญ่ประเทศไทย

- ❑ รายงานผู้ป่วยสะสม จำนวน 121,389 ราย อัตราป่วย 182.78 ต่อประชากรแสนคน พบผู้เสียชีวิต 3 ราย อัตราส่วนเพศชายต่อเพศหญิง 1 : 1.07
- ❑ เขตสุขภาพที่มีอัตราป่วยต่อประชากรแสนคนสูงสุด 3 อันดับ คือ เขตสุขภาพที่ 13 (361.70) เขตสุขภาพที่ 1 (315.91) และเขตสุขภาพที่ 2 (209.25)
- ❑ จังหวัดที่มีอัตราป่วยต่อประชากรแสนคนสะสมสูงสุด 5 อันดับแรกคือ พะเยา (470.10) เชียงใหม่ (404.25) นongคาย (377.13) กรุงเทพฯ (361.89) และระยอง (358.76)

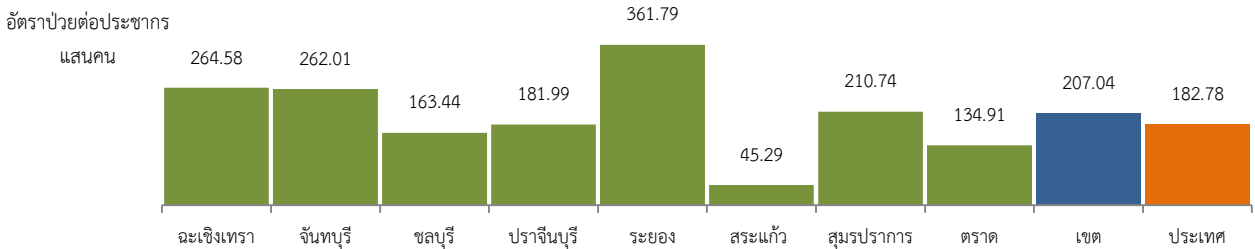


อัตราต่อแสนประชากร
 □ 0 ■ 0.01-100 ■ >100-200
 ■ >200-300 ■ >300-400 ■ >400-500

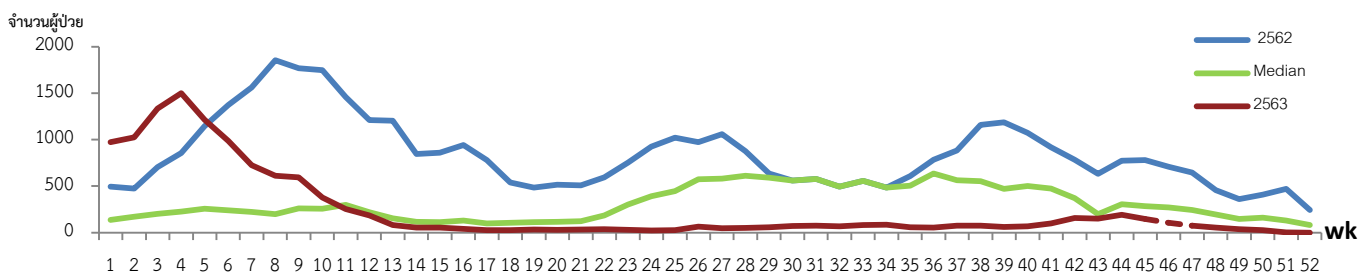
ที่มา : รายงาน 506 กองระบาดวิทยา กรมควบคุมโรค

สถานการณ์โรคไข้หวัดใหญ่เขตสุขภาพที่ 6

- ❑ รายงานผู้ป่วยสะสม จำนวน 12,606 ราย อัตราป่วย 207.04 ต่อประชากรแสนคน เป็นอันดับ 4 ของประเทศ ยังไม่พบผู้เสียชีวิต
- ❑ กลุ่มอายุที่พบอัตราป่วยสูงสุด คือ กลุ่มอายุ 0-4 ปี ร้อยละ 23.75 รองลงมาคือกลุ่มอายุ 15-24 ปี ร้อยละ 11.84 และกลุ่มอายุ 5-9 ปี ร้อยละ 10.33
- ❑ สัดส่วนอาชีพที่พบผู้ป่วยมากที่สุดคือ ไม่ทราบอาชีพ/ในปกครอง ร้อยละ 46.39 รองลงมาคือนักเรียนร้อยละ 27.84 และอาชีพรับจ้าง ร้อยละ 14.43



รูปที่ 10 อัตราป่วยต่อประชากรแสนคนโรคไข้หวัดใหญ่ แยกรายจังหวัด เขตสุขภาพที่ 6



รูปที่ 11 กราฟรายสัปดาห์แสดงจำนวนผู้ป่วยโรคไข้หวัดใหญ่ เขตสุขภาพที่ 6



กรมควบคุมโรค

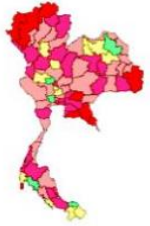
สำนักงานป้องกันควบคุมโรคที่ 6 จังหวัดชลบุรี

โรคติดต่อทางเพศสัมพันธ์

ข้อมูล ณ วันที่ 25 พฤศจิกายน 2563

สถานการณ์ระดับประเทศ

- ❑ รายงานผู้ป่วยสะสม จำนวน 36,433 ราย อัตราป่วย 54.86 ต่อประชากรแสนคน ยังไม่พบผู้เสียชีวิต อัตราส่วนเพศชายต่อเพศหญิง 1 : 1.17
- ❑ เขตสุขภาพที่มีอัตราป่วยต่อประชากรแสนคนสูงสุด 3 อันดับ คือ เขตสุขภาพที่ 1 (89.58) เขตสุขภาพที่ 13 (82.68) และเขตสุขภาพที่ 10 (82.34)
- ❑ จังหวัดที่มีอัตราป่วยต่อประชากรแสนคนสะสมสูงสุด 5 อันดับแรกคือ แม่ฮ่องสอน (159.61) ภูเก็ต (147.73) ตราด (138.31) ระยอง (124.84) และเชียงใหม่ (117.53)

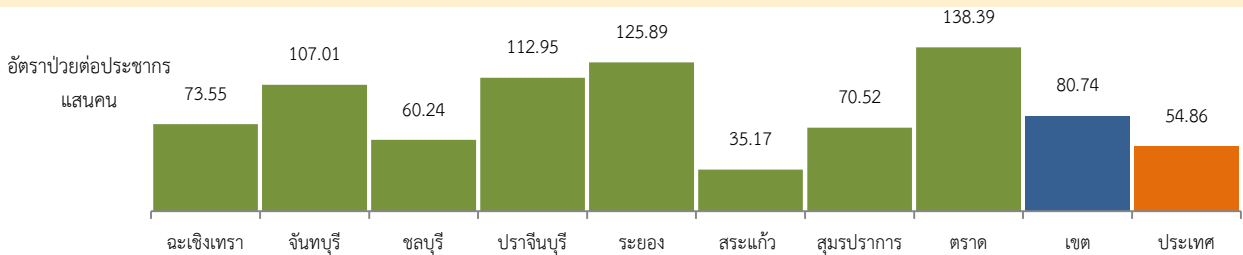


อัตราต่อแสนประชากร
□ 0 □ 0.01-10 □ >10-25
■ >25-50 ■ >50-100 ■ >100-200

ที่มา : รายงาน 506 กองระบาดวิทยา กรมควบคุมโรค

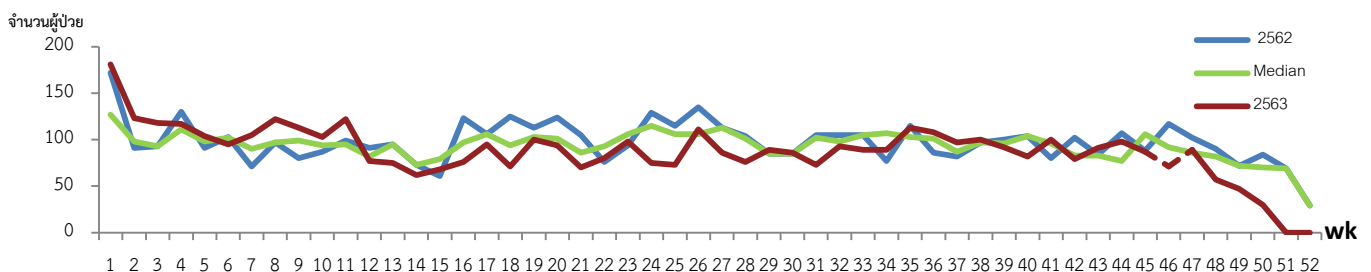
สถานการณ์เขตสุขภาพที่ 6

- ❑ รายงานผู้ป่วยสะสม จำนวน 4,916 ราย อัตราป่วย 80.74 ต่อประชากรแสนคน เป็นอันดับ 4 ของประเทศ ยังไม่พบผู้เสียชีวิต
- ❑ กลุ่มอายุที่พบอัตราป่วยสูงสุด คือ กลุ่มอายุ 15-24 ปี ร้อยละ 38.82 รองลงมาคือกลุ่มอายุ 25-34 ปี ร้อยละ 21.59 และกลุ่มอายุ 35-44 ปี ร้อยละ 14.52
- ❑ สัดส่วนอาชีพที่พบผู้ป่วยมากที่สุดคือ อาชีพรับจ้าง ร้อยละ 50.43 รองลงมาคือ ไม่ทราบอาชีพ/ในปกครอง ร้อยละ 22.61 และนักเรียน ร้อยละ 16.52



รูปที่ 12 อัตราป่วยต่อประชากรแสนคนโรคติดต่อทางเพศสัมพันธ์ แยกรายจังหวัด เขตสุขภาพที่ 6

6



รูปที่ 13 กราฟรายสัปดาห์แสดงจำนวนผู้ป่วยโรคติดต่อทางเพศสัมพันธ์ 5 โรคหลัก เขตสุขภาพที่ 6



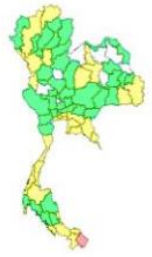
กรมควบคุมโรค
สำนักงานป้องกันควบคุมโรคที่ 6 จังหวัดชลบุรี

การเฝ้าระวังโรคหัด

ข้อมูล ณ วันที่ 25 ธันวาคม 2563

ข้อมูลการเฝ้าระวังระดับประเทศ

- ❑ รายงานผู้ป่วยสะสม จำนวน 1,055 ราย อัตราป่วย 1.59 ต่อประชากรแสนคน ยังไม่พบผู้เสียชีวิต อัตราส่วนเพศชายต่อเพศหญิง 1 : 0.97
- ❑ เขตสุขภาพที่มีอัตราป่วยต่อประชากรแสนคนสูงสุด 3 อันดับ คือ เขตสุขภาพที่ 12 (4.56) เขตสุขภาพที่ 1 (3.32) และเขตสุขภาพที่ 13 (2.48)
- ❑ จังหวัดที่มีอัตราป่วยต่อประชากรแสนคนสะสมสูงสุด 5 อันดับแรกคือ นราธิวาส (12.21) เชียงราย (6.73) ภูเก็ต (6.09) ประจวบคีรีขันธ์ (6.01) และเชียงใหม่ (5.39)



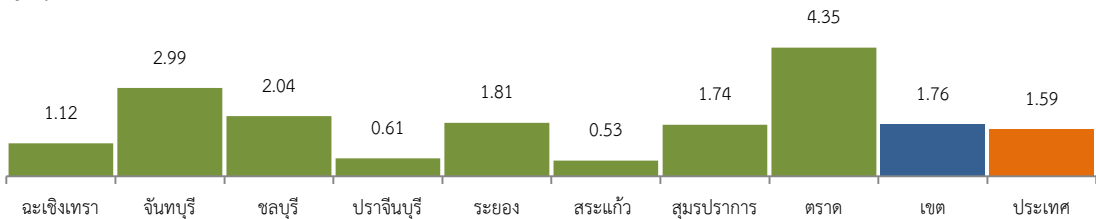
อัตราต่อแสนประชากร
 0 0.01-1 1.01-10
 10.01-20 20.01-30 30.01-50

ข้อมูลการเฝ้าระวังระดับเขต

ที่มา : รายงาน 506 กองระบาดวิทยา กรมควบคุมโรค

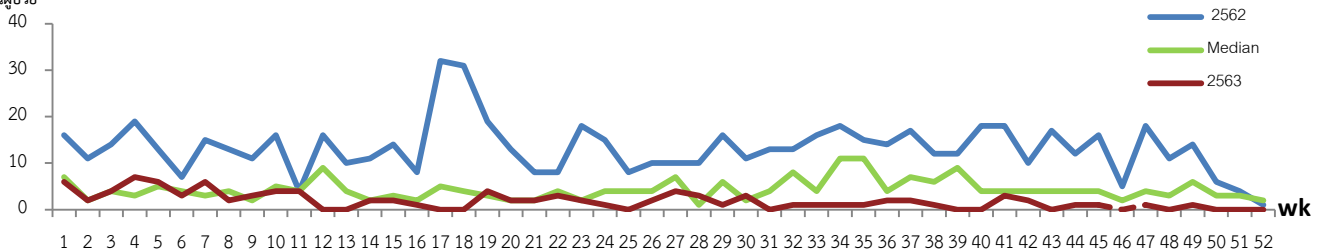
- ❑ รายงานผู้ป่วยสะสม จำนวน 107 ราย อัตราป่วย 1.76 ต่อประชากรแสนคน เป็นอันดับ 5 ของประเทศ ยังไม่พบผู้เสียชีวิต
- ❑ กลุ่มอายุที่พบอัตราป่วยสูงสุด คือ กลุ่มอายุ 25-34 ปี ร้อยละ 26.82 รองลงมาคือกลุ่มอายุ 15-24 ปี ร้อยละ 24.36 และกลุ่มอายุ 35-44 ปี ร้อยละ 18.67
- ❑ สัดส่วนอาชีพที่พบผู้ป่วยมากที่สุดคือ อาชีพรับจ้าง ร้อยละ 38.14 รองลงมาคือ นักเรียน ร้อยละ 27.84 และไม่ทราบอาชีพ/ในปกครอง ร้อยละ 22.68

อัตราป่วยต่อประชากรแสนคน



รูปที่ 12 อัตราป่วยต่อประชากรแสนคนโรคหัดแยกรายจังหวัด เขตสุขภาพที่ 6

จำนวนผู้ป่วย



รูปที่ 13 กราฟรายสัปดาห์แสดงจำนวนผู้ป่วยโรคหัด เขตสุขภาพที่ 6



กรมควบคุมโรค
สำนักงานป้องกันควบคุมโรคที่ 6 จังหวัดชลบุรี

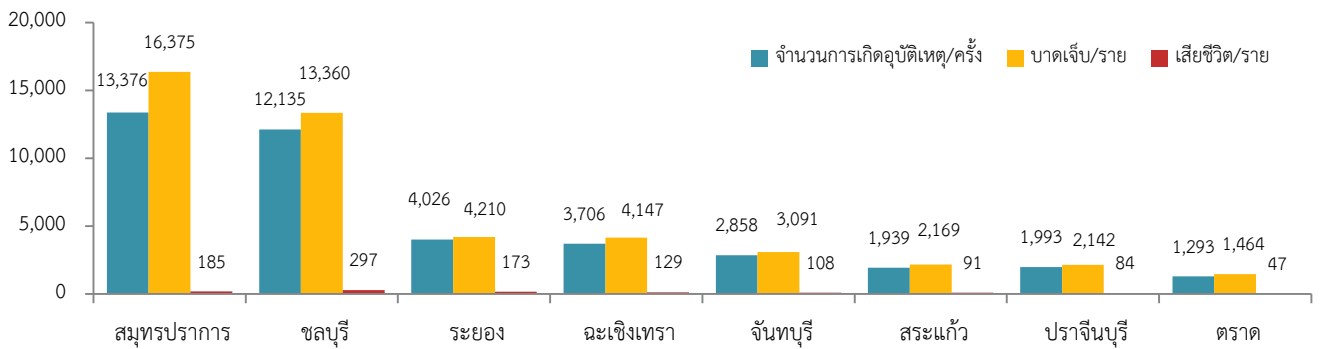
สถานการณ์อุบัติเหตุทางถนน

ข้อมูล ณ วันที่ 31 ธันวาคม 2563

สถานการณ์ระดับประเทศ

- ระหว่างวันที่ 1 มกราคม – 31 ธันวาคม 2563 พบอุบัติเหตุทางถนน จำนวน 336,736 ครั้ง บาดเจ็บ 384,183 ราย เสียชีวิต 8,719 ราย อัตราส่วนผู้บาดเจ็บเพศชายต่อเพศหญิง เท่ากับ 1.68 : 1
- เขตสุขภาพที่เกิดอุบัติเหตุสูงสุด คือ เขตสุขภาพที่ 13 เท่ากับ 46,270 ครั้ง รองลงมา เขตสุขภาพที่ 6 41,326 ครั้ง และ เขตสุขภาพที่ 1 37,129 ครั้ง ตามลำดับ
- จังหวัดที่มีสถิติการเกิดอุบัติเหตุสูงสุด 5 อันดับแรก คือ กรุงเทพมหานคร (46,270 ครั้ง) เชียงใหม่ (13,703 ครั้ง) สมุทรปราการ (13,376 ครั้ง) นครราชสีมา (12,381 ครั้ง) และชลบุรี (12,135 ครั้ง) ตามลำดับ

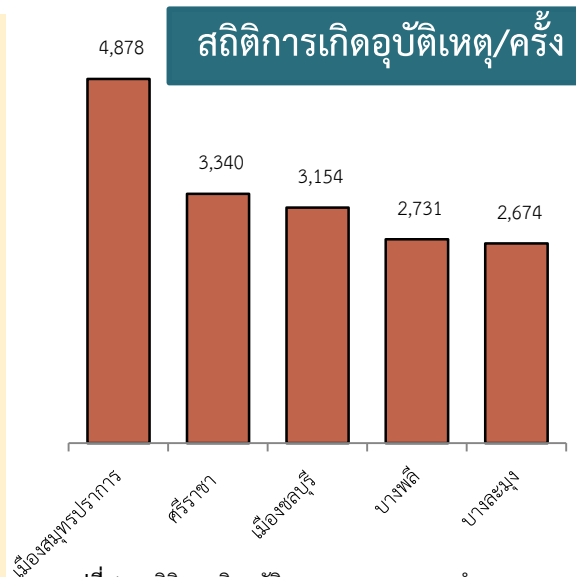
สถานการณ์ระดับเขตสุขภาพที่ 6



ที่มา : แหล่งที่มา : ศูนย์ข้อมูลอุบัติเหตุ (<http://ts2.thairsc.com>)

รูปที่ 14 สถิติการเกิดอุบัติเหตุทางถนนสะสม เดือน ม.ค.-ธ.ค.2563 แยกรายจังหวัด เขตสุขภาพที่ 6

- ระหว่างวันที่ 1 มกราคม – 31 ธันวาคม 2563 พบสถิติการเกิดอุบัติเหตุทางถนนภาพรวมทั้งเขต จำนวน 41,326 ครั้ง บาดเจ็บ 46,958 ราย เสียชีวิต 1,114 ราย จังหวัดที่มีสถิติการเกิดอุบัติเหตุสูงสุด 3 อันดับแรก ระดับเขต คือ สมุทรปราการ (13,376 ครั้ง) รองลงมา ชลบุรี (12,135 ครั้ง) และ ระยอง (4,026 ครั้ง) ตามลำดับ
- อำเภอที่เกิดอุบัติเหตุสูงสุดระดับเขต คือ อ.เมือง จ.สมุทรปราการ (4,878 ครั้ง) รองลงมา อ.ศรีราชา จ.ชลบุรี (3,340 ครั้ง) อ.เมือง จ.ชลบุรี (3,154 ครั้ง) อ.บางพลี จ.สมุทรปราการ (2,731 ครั้ง) และ อ.บางละมุง จ.ชลบุรี (2,674 ครั้ง)



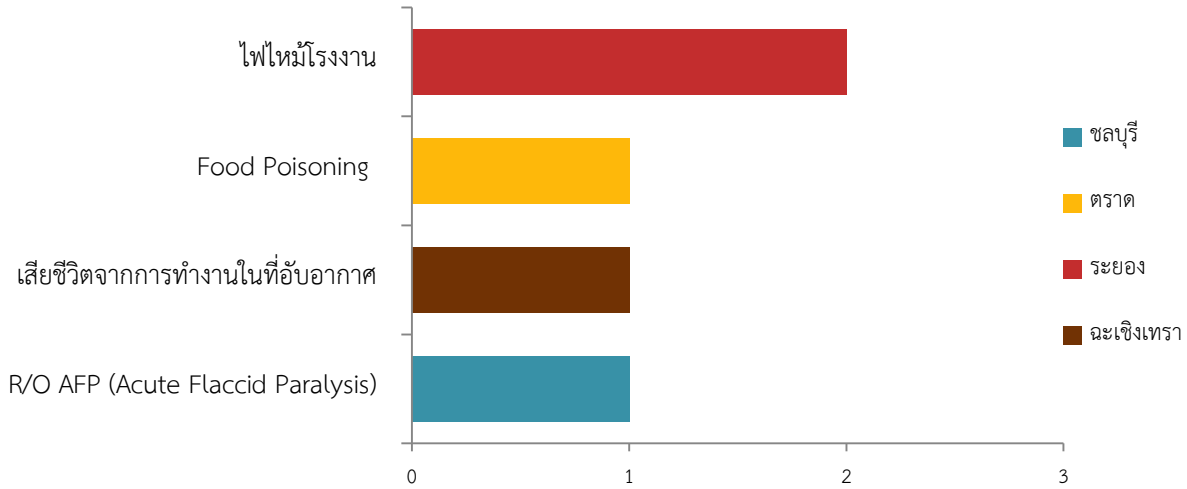
รูปที่ 15 สถิติการเกิดอุบัติเหตุทางถนนแยกรายอำเภอ สูงสุด 5 อันดับ เขตสุขภาพที่ 6



กรมควบคุมโรค
สำนักงานป้องกันควบคุมโรคที่ 6 จังหวัดชลบุรี

สรุปเหตุการณ์โรคและภัยสุขภาพ

ประจำเดือน ธันวาคม 2563



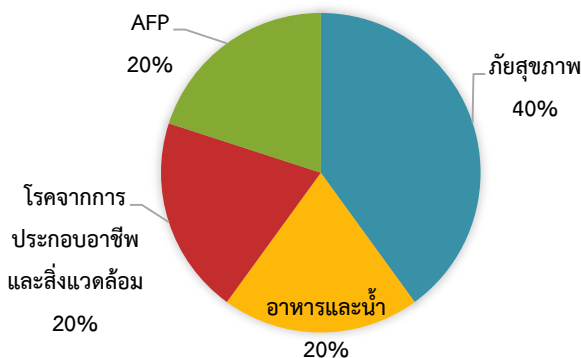
รูปที่ 16 จำนวนเหตุการณ์โรคและภัยที่ได้รับแจ้ง แยกรายจังหวัด เขตสุขภาพที่ 6

โรคและภัยสุขภาพที่ได้รับแจ้งประจำเดือน ธันวาคม 2563 เขตสุขภาพที่ 6

- ข้อมูลจากโปรแกรมตรวจสอบข่าวการระบาด (Event Base Surveillance) มีเหตุการณ์โรคและภัยสุขภาพที่ได้รับแจ้งจำนวน 5 เหตุการณ์ จากพื้นที่ 4 จังหวัด จังหวัดที่รายงานเหตุการณ์มากที่สุดคือ ระยอง เท่ากับ 2 เหตุการณ์ รองลงมาคือ ตรวาด ชลบุรี ฉะเชิงเทรา เท่ากับจังหวัดละ 1 เหตุการณ์ ส่วนจังหวัดสมุทรปราการ จันทบุรี ปราจีนบุรี และสระแก้ว ไม่มีรายงานเหตุการณ์
- โรคและภัยสุขภาพที่ได้รับแจ้งมากที่สุด คือ ไฟไหม้โรงงาน จำนวนละ 2 เหตุการณ์

ที่มา : โปรแกรมตรวจสอบข่าวการระบาดระดับเขต กองระบาดวิทยา กรมควบคุมโรค

ร้อยละของเหตุการณ์โรคและภัยสุขภาพแบ่งตามกลุ่มโรค



กลุ่มโรคที่พบมากที่สุด คือ ภัยสุขภาพ คิดเป็น ร้อยละ 40.0 ส่วนอาหารและน้ำ โรคจากการประกอบอาชีพและสิ่งแวดล้อม และ AFP คิดเป็น ร้อยละ 20.0

รูปที่ 17 ร้อยละของกลุ่มโรคและภัยที่ได้รับแจ้ง ประจำเดือน ธันวาคม 2563 เขตสุขภาพที่ 6



กรมควบคุมโรค
สำนักงานป้องกันควบคุมโรคที่ 6 จังหวัดชลบุรี

สำนักงานป้องกันควบคุมโรคที่ 6 จังหวัดชลบุรี
29/85 ถนนวิจิตรปราการ ตำบลบ้านสวน อำเภอเมือง จังหวัดชลบุรี 20000
โทรศัพท์ 0-3827-1881-2 โทรสาร 0-3827-4862

กลุ่มระบาดวิทยาและตอบโต้โรคภาวะฉุกเฉินทางด้านสาธารณสุข

ผู้จัดทำ : นายเหมวิชย์ แนนหนา

ผู้สนับสนุนข้อมูล : นางสาวรัตติยา ยมมา

ผู้ตรวจรายงาน : นางมนตริยา อุ๋นเทียมโสสม , นางวัลภา ศรีสุภาพ โทร : 038-277057 ต่อ 118,132

E-mail : satdpc6@gmail.com Website : <http://223.27.246.196/epizone/>