

สถานการณ์โรคไข้หวัดใหญ่

สถานการณ์ต่างประเทศ

องค์การอนามัยโลก ชี้แจงว่า ข้อมูลระบาดวิทยา และไวรัสวิทยาในปัจจุบัน ควรวิเคราะห์และอธิบายผลอย่างระมัดระวัง เนื่องจากการระบาดของ COVID-19 อย่างต่อเนื่อง อาจส่งผลให้ประชากรมีพฤติกรรมสุขภาพ การเฝ้าระวังในพื้นที่เฝ้าระวังเฉพาะ แตกต่างไป เนื่องจากประเทศสมาชิก มีมาตรการเพื่อลดการแพร่ระบาดของเชื้อไวรัส COVID-19 ซึ่งอาจมีผลต่อการแพร่ระบาดของเชื้อไวรัสไข้หวัดใหญ่ ด้วยเช่นกัน

การรายงานสถานการณ์โรคไข้หวัดใหญ่ในภาพรวมทั่วโลก ณ วันที่ 21 ธันวาคม 2563 โดยภาพรวมในขณะนี้ สถานการณ์ลดลงอย่างต่อเนื่อง แม้ว่าจะมีการทดสอบหาเชื้อไข้หวัดใหญ่ เพิ่มขึ้นในบางประเทศ แต่ก็ยังคงอยู่ในระดับต่ำกว่าที่คาดการณ์ในช่วงเวลานี้ ของปี ประเทศในเขตอบอุ่นของซีกโลกเหนือ สถานการณ์ของโรคไข้หวัดใหญ่อยู่ในระดับต่ำกว่าฤดูกาล แม้ว่าจะมีรายงานการตรวจพบเชื้อไวรัสไข้หวัดใหญ่ ชนิด A และ ชนิด B กระจาย ในบางประเทศ ประเทศในเขตอบอุ่นของซีกโลกใต้ มีรายงานการตรวจพบเชื้อไข้หวัดใหญ่อยู่ในระดับฤดูกาล ในประเทศแคริบเบียนและอเมริกากลาง มีรายงานการตรวจพบเชื้อไข้หวัดใหญ่ชนิด B กระจาย ในสัปดาห์ที่ผ่านมา สถานการณ์การติดเชื้อทางเดินหายใจเฉียบพลันรุนแรง (SARI) ซึ่งอาจเกิดจากโรค COVID-19 ลดลง ในประเทศที่มีการรายงาน ในเขตร้อนอเมริกาใต้ ไม่มีรายงานการตรวจพบเชื้อไข้หวัดใหญ่ ในประเทศที่มีการรายงาน แอฟริกาเขตร้อน มีรายงานการตรวจพบเชื้อไข้หวัดใหญ่ในบางประเทศในแอฟริกาตะวันตก ประเทศในเอเชียใต้ ไม่มีรายงานการตรวจพบเชื้อไข้หวัดใหญ่ ประเทศในเอเชียตะวันออกเฉียงใต้ มีรายงานการตรวจพบเชื้อไข้หวัดใหญ่ชนิด A (H3N2) อย่างต่อเนื่อง ในสาธารณรัฐประชาธิปไตยประชาชนลาว สถานการณ์ในภาพรวมทั่วโลก มีรายงานการตรวจพบเชื้อไวรัสไข้หวัดใหญ่ชนิด A และชนิด B ในสัดส่วนที่ใกล้เคียงกัน องค์การอนามัยโลกแนะนำให้มีการจัดการที่เหมาะสมเพื่อควบคุมการติดเชื้อและฉีดวัคซีนป้องกันไข้หวัดใหญ่ในกลุ่มเสี่ยง โดยมีรายละเอียดสถานการณ์ในแต่ละภูมิภาค ดังต่อไปนี้

องค์การอนามัยโลก สนับสนุนให้ประเทศสมาชิก ส่งผลตรวจทางห้องปฏิบัติการโรคไข้หวัดใหญ่ และ COVID-19 เพื่อสร้างรูปแบบการรายงานในระดับภูมิภาค และระดับโลก

- **ประเทศในเขตอบอุ่นซีกโลกเหนือ** ในภาพรวม สถานการณ์โรคไข้หวัดใหญ่อยู่ในระดับฤดูกาล ประเทศแถบอเมริกาเหนือ พบตัวบ่งชี้สถานการณ์การเกิดโรคไข้หวัดใหญ่ รวมถึงร้อยละของผลบวกของโรคไข้หวัดใหญ่ และผู้ป่วยอาการคล้ายไข้หวัดใหญ่ (ILI) อยู่ในระดับต่ำมาก แม้จะมีการทดสอบเชื้อในระดับปกติหรือเพิ่มขึ้น ในประเทศสหรัฐอเมริกา ร้อยละของการเสียชีวิตเนื่องจากโรคปอดบวม โรคไข้หวัดใหญ่ หรือโรค COVID-19 สูงกว่าเกณฑ์การแพร่ระบาดของโรคปอดบวม และอัตราการเสียชีวิตจากไข้หวัดใหญ่ ที่ประมาณการจากข้อมูลในอดีต
- ในยุโรป สถานการณ์โรคไข้หวัดใหญ่ยังคงอยู่ในระดับระหว่างฤดูกาล แม้ว่าจะมีการรายงานการตรวจพบเชื้อไวรัสไข้หวัดใหญ่ชนิด A และชนิด B กระจาย ในประเทศที่มีการรายงาน พบรายงานการเฝ้าระวังกลุ่มอาการ (Syndromic Surveillance)

ในหลายประเทศ ตัวบ่งชี้อาการป่วยโรคทางเดินหายใจ เพิ่มขึ้นเล็กน้อย ในบางประเทศที่มีการรายงานซึ่งสอดคล้องกับการแพร่ระบาดของโรค COVID-19 มีรายงานสถานการณ์ของเชื้อ Rhinovirus ในบางประเทศ ที่มีการเฝ้าระวังเชื้อไวรัสทางเดินหายใจอื่นๆ ประมาณการการเสียชีวิตโดยรวม จากเครือข่าย EuroMOMO พบว่าอัตราการเสียชีวิตเพิ่มขึ้นในบางประเทศ และส่วนใหญ่เป็นผู้ที่มีอายุ 45 ปีขึ้นไป

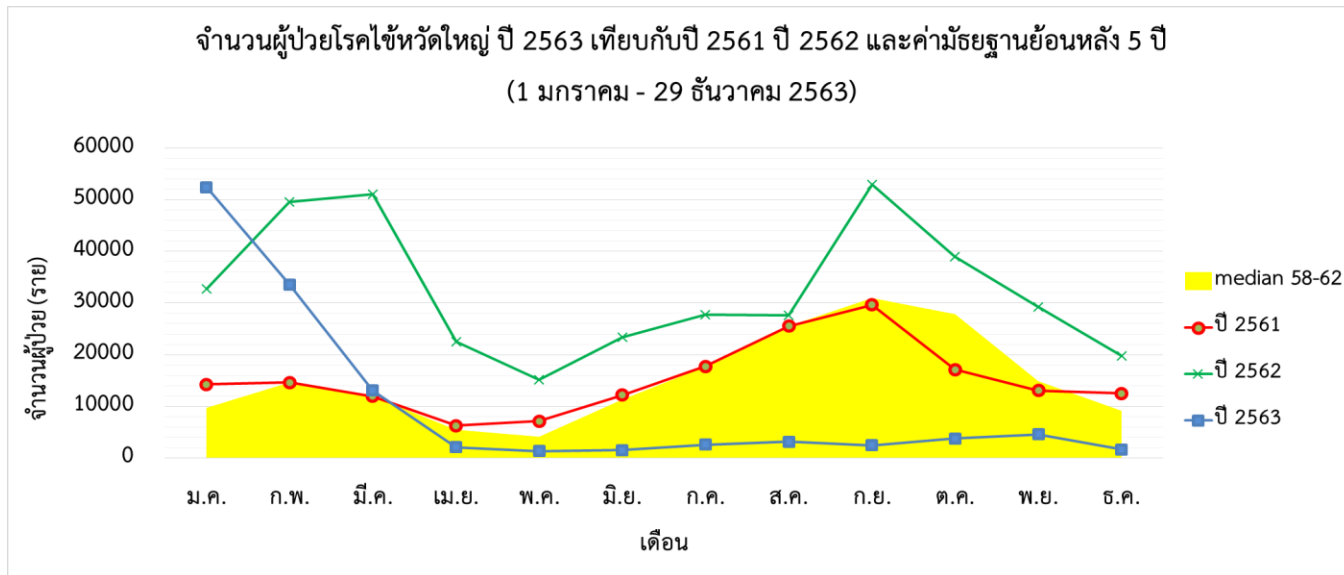
- ในเอเชียกลาง มีรายงานการตรวจพบเชื้อไข้หวัดใหญ่ ชนิด B กระจาย ในประเทศที่มีการรายงาน
- ในแอฟริกาเหนือ ไม่มีรายงานสถานการณ์โรคไข้หวัดใหญ่ ในช่วงนี้
- ในเอเชียตะวันตก โดยรวมสถานการณ์ของโรคไข้หวัดใหญ่ อยู่ในระหว่างฤดูกาล และสถานการณ์ของผู้ป่วย ILI อยู่ในระดับต่ำ ในประเทศซาอุดีอาระเบีย มีรายงานพบผู้ติดเชื้อ SARI ลดลง และมีรายงานการตรวจพบเชื้อไวรัสไข้หวัดใหญ่ ชนิด A(H1N1) และชนิด B กระจาย อย่างต่อเนื่อง
- ในเอเชียตะวันออกเฉียงใต้ ตัวชี้วัดอาการป่วยโรคไข้หวัดใหญ่ และสถานการณ์โรคไข้หวัดใหญ่ อยู่ในระดับระหว่างฤดูกาล ในประเทศที่มีการรายงานส่วนใหญ่ สาธารณรัฐประชาชนจีน มีการรายงานผู้ป่วย ILI ลดลงกว่าระดับปกติ ในช่วงเวลานี้ และมีรายงานสถานการณ์โรคไข้หวัดใหญ่ในระดับต่ำ ในสาธารณรัฐประชาชนจีน ตอนใต้
- **ประเทศเขตร้อนของอเมริกากลาง แคริบเบียน และอเมริกาใต้** ในประเทศแถบแคริบเบียนและอเมริกากลาง มีรายงานการตรวจพบเชื้อไวรัสไข้หวัดใหญ่ชนิด B กระจาย ในประเทศเม็กซิโก การรายงานพบผู้ติดเชื้อ SARI ในระดับสูงกว่าปกติ ในประเทศคอสตาริกา และประเทศฮอนดูรัส ซึ่งสอดคล้องกับการแพร่ระบาดของโรค COVID-19 ที่เพิ่มขึ้น
- ประเทศเขตร้อนของอเมริกาใต้ ไม่มีรายงานการตรวจพบเชื้อไวรัสไข้หวัดใหญ่ ในประเทศที่มีการรายงาน ประเทศเอกวาดอร์ มีรายงานสถานการณ์การติดเชื้อทางเดินหายใจเฉียบพลันรุนแรง (SARI) ลดลง แต่ยังคงอยู่ในระดับปานกลาง ซึ่งสอดคล้องกับการแพร่ระบาดของโรค COVID-19
- **ประเทศเขตร้อนของแอฟริกา** แอฟริกาตะวันตก มีรายงานตรวจพบเชื้อไข้หวัดใหญ่ ชนิด A(H3N2) และ ชนิด B-Victoria อย่างต่อเนื่อง ในประเทศโกตดิวัวร์ แอฟริกากลาง ไม่มีการรายงานสถานการณ์โรคไข้หวัดใหญ่ แอฟริกาตะวันออกเฉียงใต้ ไม่มีรายงานการตรวจพบเชื้อไวรัสไข้หวัดใหญ่ ในช่วงระยะเวลา
- **ประเทศเอเชียเขตร้อน** ในเอเชียใต้ ไม่มีรายงานการตรวจพบเชื้อไข้หวัดใหญ่ ในช่วงเวลานี้ รายงานผู้ป่วยกลุ่มอาการคล้ายไข้หวัดใหญ่ (ILI) และผู้ติดเชื้อระบบทางเดินหายใจเฉียบพลันรุนแรง (SARI) เพิ่มขึ้นอย่างต่อเนื่อง ในประเทศอัฟกานิสถาน และมีรายงาน ILI อยู่ในระดับสูง ในประเทศบังคลาเทศ
- ในเอเชียตะวันออกเฉียงใต้ มีรายงานการตรวจพบเชื้อไข้หวัดใหญ่ชนิด A (H3N2) อย่างต่อเนื่อง ในประเทศที่มีการรายงาน ในสาธารณรัฐประชาธิปไตยประชาชนลาว อัตราการรายงานพบผู้ป่วย ILI และ SARI ยังคงสูงขึ้น และมีรายงานการตรวจพบโรคไข้หวัดใหญ่ อย่างต่อเนื่อง มีรายงานพบเชื้อไข้หวัดใหญ่ ในประเทศ ติมอร์-เลสเต สปป.ลาว ที่ผ่านมา
- **ประเทศในเขตอบอุ่นของซีกโลกใต้** สถานการณ์โรคไข้หวัดใหญ่ อยู่ในระดับตามฤดูกาล

- ในเอเชียเนีย มีรายงานผู้ป่วยกลุ่มอาการคล้ายไข้หวัดใหญ่ (ILI) และตัวบ่งชี้สถานการณ์โรคไข้หวัดใหญ่ชนิดอื่นๆ อยู่ในระดับต่ำมาก แม้ว่าจะมีการตรวจหาเชื้อไข้หวัดใหญ่ อย่างต่อเนื่อง มีรายงานการตรวจพบโรคทางเดินหายใจ RSV ในระดับสูงอย่างต่อเนื่อง ในบางพื้นที่ของประเทศออสเตรเลีย
- ในแอฟริกาใต้ ไม่มีรายงานการตรวจพบเชื้อไวรัสไข้หวัดใหญ่ ในกลุ่มตัวอย่างของผู้ป่วยกลุ่มอาการคล้ายไข้หวัดใหญ่ (ILI) และโรคปอดบวม จากการเฝ้าระวังเฉพาะพื้นที่ มีรายงานการตรวจพบโรคทางเดินหายใจ RSV ลดลง ต่ำกว่าเกณฑ์การแพร่ระบาด
- ในเขตอบอุ่นของอเมริกาใต้ ไม่มีรายงานการตรวจพบเชื้อไวรัสไข้หวัดใหญ่ ในประเทศที่มีการรายงาน ประเทศอาร์เจนตินา และประเทศปารากวัย พบผู้ติดเชื้อระบบทางเดินหายใจเฉียบพลันรุนแรง (SARI) ในระดับปานกลาง และสูง ตามลำดับ

ที่มา : องค์การอนามัยโลก

https://www.who.int/influenza/surveillance_monitoring/updates/2020_12_21_surveillance_update_383.pdf?ua=1

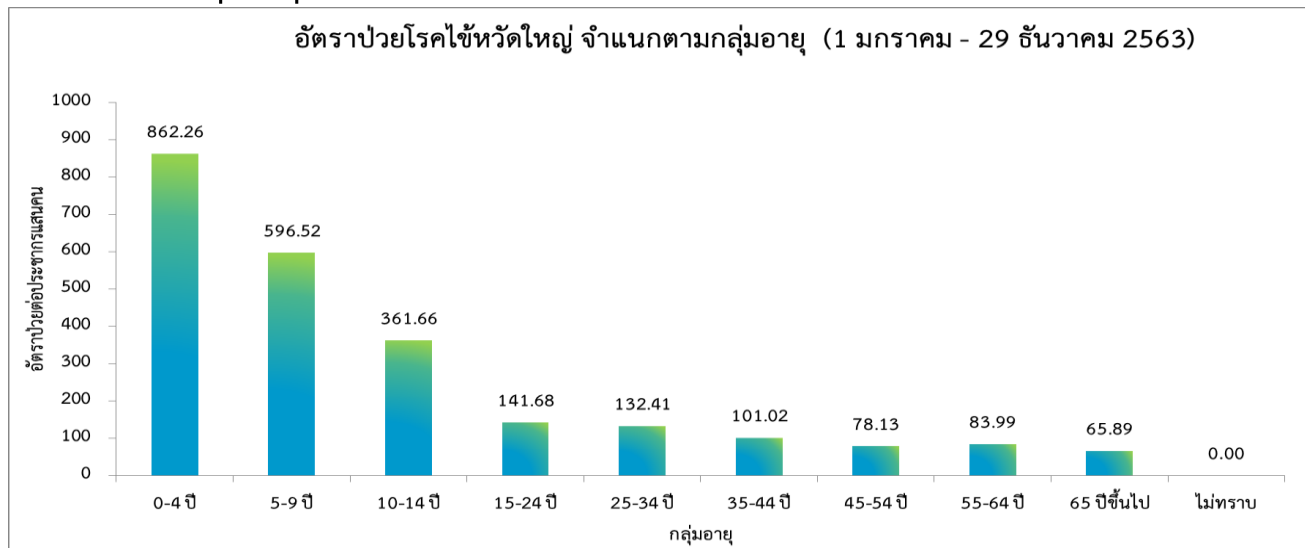
สถานการณ์ประเทศไทย



ที่มา : รายงาน 506 สำนักระบาดวิทยา

สถานการณ์โรคไข้หวัดใหญ่ในปี 2563 ข้อมูลตั้งแต่วันที่ 1 มกราคม - 29 ธันวาคม 2563 มีรายงานผู้ป่วยทั่วประเทศจำนวน 122,044 ราย คิดเป็นอัตราป่วย 184.07 ต่อประชากรแสนคน เสียชีวิต 3 ราย คิดเป็นอัตราป่วยตายร้อยละ 0.00 จำนวนผู้ป่วยสะสมในภาพรวม ลดลง จำนวนผู้ป่วยสะสมมีแนวโน้มลดลงต่ำกว่าค่ามัธยฐาน 5 ปีย้อนหลัง

❖ จำแนกตามกลุ่มอายุ



ที่มา : รายงาน 506 สำนักระบาดวิทยา

การเกิดโรคไข้หวัดใหญ่จำแนกตามกลุ่มอายุ พบว่าส่วนใหญ่พบผู้ป่วยอยู่ในกลุ่มอายุ 0 - 4 ปี มีอัตราป่วยสูงสุดคือ 862.26 ต่อประชากรแสนคน รองลงมาคือ กลุ่มอายุ 5 - 9 ปี มีอัตราป่วย 596.52 ต่อประชากรแสนคน และกลุ่มอายุ 10 - 14 ปี มีอัตราป่วย 361.66 ต่อประชากรแสนคน ตามลำดับ จะเห็นได้ว่ากลุ่มผู้ป่วยที่มีอัตราป่วยสูงจะอยู่ในช่วงวัยเด็กจึงต้องมีการให้ความสำคัญต่อการป้องกันควบคุมโรคในกลุ่มวัยเรียนและเด็ก และในสถานที่ที่มีการรวมตัวกันของคนหมู่มาก มากขึ้น

❖ จำแนกรายภาค

ภาค	ผู้ป่วย (ราย)	ผู้ป่วยตาย (ราย)	อัตราป่วย (ต่อประชากรแสนคน)	อัตราตาย (ต่อประชากรแสนคน)	อัตราป่วยตาย (ร้อยละ)
กลาง	48,079	0	286.93	0.00	0.00
เหนือ	31,284	0	251.56	0.00	0.00
ตะวันออกเฉียงเหนือ	34,944	2	158.82	0.01	0.01
ใต้	7,737	1	82.07	0.01	0.01

ที่มา : รายงาน 506 สำนักระบาดวิทยา

การกระจายของการเกิดโรคไข้หวัดใหญ่รายภาค พบว่า ภาคที่มีอัตราป่วยสูงสุด คือ ภาคกลาง อัตราป่วย 286.93 ต่อประชากรแสนคน รองลงมา คือ ภาคเหนือ อัตราป่วย 251.56 ต่อประชากรแสนคน ภาคตะวันออกเฉียงเหนือ อัตราป่วย 158.82 ต่อประชากรแสนคน และน้อยที่สุด คือ ภาคใต้ อัตราป่วย 82.07 ต่อประชากรแสนคน ตามลำดับ นอกจากนี้ยังพบผู้ป่วยเสียชีวิตจำนวนรวมทั้งหมด 3 ราย ที่ภาคตะวันออกเฉียงเหนือ 2 ราย และภาคใต้ 1 ราย

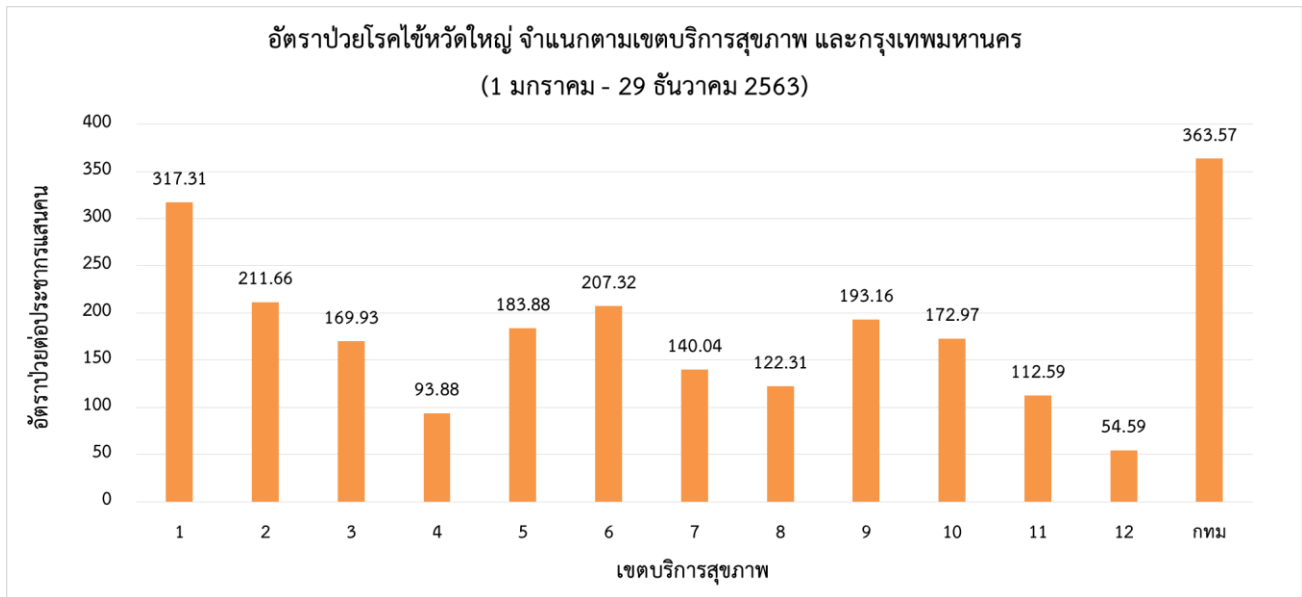
❖ จำแนกตามอัตราป่วยรายจังหวัด 5 อันดับ

อันดับ	จังหวัด	จำนวนผู้ป่วย (ราย)	อัตราป่วย (ต่อประชากรแสนคน)
1	พะเยา	2,236	469.59
2	เชียงใหม่	7,170	408.48
3	หนองคาย	1,966	376.63
4	กรุงเทพมหานคร	20,649	363.57
5	ระยอง	2,595	361.79

ที่มา : รายงาน 506 สำนักระบาดวิทยา

การกระจายของการเกิดโรคไข้หวัดใหญ่รายจังหวัด พบว่าจังหวัดที่มีอัตราป่วยสูงสุด คือ จังหวัดพะเยา อัตราป่วย 469.59 ต่อประชากรแสนคน รองลงมา คือ เชียงใหม่ อัตราป่วย 408.48 ต่อประชากรแสนคน หนองคาย อัตราป่วย 376.63 ต่อประชากรแสนคน กรุงเทพมหานคร อัตราป่วย 363.57 ต่อประชากรแสนคน และระยอง อัตราป่วย 361.79 ต่อประชากรแสนคนตามลำดับ

❖ จำแนกตามเครือข่ายบริการและกรุงเทพมหานคร



ที่มา : รายงาน 506 สำนักระบาดวิทยา

เมื่อพิจารณาจำแนกผู้ป่วยตามเขตบริการสุขภาพและกรุงเทพมหานคร พบว่า กรุงเทพมหานคร มีอัตราป่วยสูงสุด คือ 363.57 ต่อประชากรแสนคน รองลงมาคือเขตบริการสุขภาพที่ 1 อัตราป่วย 317.31 ต่อประชากรแสนคน และเขตบริการสุขภาพที่ 6 อัตราป่วย 207.32 ต่อประชากรแสนคน ตามลำดับ

สถานการณ์โรคไข้หวัดใหญ่ ปี 2563 จำแนกตามรายจังหวัด (ข้อมูล ณ วันที่ 29 ธันวาคม 2563)

จังหวัด/พื้นที่	รวม		อัตรา			
	จำนวนป่วย (ราย)	จำนวนตาย (ราย)	ประชากร	อัตราป่วย (ต่อประชากรแสนคน)	อัตรามตาย (ต่อประชากรแสนคน)	อัตราป่วยตาย (ร้อยละ)
รวมทั้งประเทศ	122044	3	66301242	184.07	0.00	0.00
ภาคเหนือ	31284	0	12436028	251.56	0.00	0.00
สคร.1 เชียงใหม่/เครือข่ายบริการที่ 1	23107	0	5878537	317.31	0.00	0.00
เชียงใหม่	12289	0	1755291	408.48	0.00	0.00
เชียงราย	3031	0	1289873	312.90	0.00	0.00
ลำปาง	2415	0	744714	277.42	0.00	0.00
ลำพูน	1675	0	405936	209.39	0.00	0.00
แม่ฮ่องสอน	448	0	280826	143.86	0.00	0.00
น่าน	1047	0	479414	201.91	0.00	0.00
พะเยา	1561	0	476157	469.59	0.00	0.00
แพร่	641	0	446326	206.80	0.00	0.00
สคร.2 พิษณุโลก/เครือข่ายบริการที่ 2	6612	0	3565071	211.66	0.00	0.00
เพชรบูรณ์	1105	0	994936	167.55	0.00	0.00
พิษณุโลก	2693	0	866129	350.53	0.00	0.00
สุโขทัย	1032	0	598287	161.63	0.00	0.00
ตาก	590	0	649472	134.88	0.00	0.00
อุตรดิตถ์	1192	0	456247	219.18	0.00	0.00
สคร.3 นครสวรรค์/เครือข่ายบริการที่ 3	7212	0	2992420	169.93	0.00	0.00
ชัยนาท	126	0	328993	48.94	0.00	0.00
กำแพงเพชร	2259	0	728470	155.67	0.00	0.00
นครสวรรค์	3742	0	1064649	255.20	0.00	0.00
พิจิตร	707	0	540620	145.39	0.00	0.00
อุทัยธานี	378	0	329688	87.05	0.00	0.00



สถานการณ์โรคไข้หวัดใหญ่

กองโรคติดต่อทั่วไป กรมควบคุมโรค กระทรวงสาธารณสุข
Division of Communicable Diseases

กรมควบคุมโรค
กองโรคติดต่อทั่วไป

จังหวัด/พื้นที่	รวม		อัตรา			
	จำนวนป่วย (ราย)	จำนวนตาย (ราย)	ประชากร	อัตราป่วย (ต่อประชากรแสนคน)	อัตรามตาย (ต่อประชากรแสนคน)	อัตราป่วยตาย (ร้อยละ)
ภาคกลาง	48079	0	16756435	286.93	0.00	0.00
สคร.4 สระบุรี/ เครือข่ายบริการที่ 4	5016	0	5343264	93.88	0.00	0.00
อ่างทอง	437	0	281014	155.51	0.00	0.00
ลพบุรี	672	0	758003	88.65	0.00	0.00
นครนายก	199	0	259718	76.62	0.00	0.00
นนทบุรี	822	0	1238015	66.40	0.00	0.00
อยุธยา	1169	0	815647	143.32	0.00	0.00
ปทุมธานี	733	0	1137603	64.43	0.00	0.00
สระบุรี	836	0	643531	129.91	0.00	0.00
สิงห์บุรี	148	0	209733	70.57	0.00	0.00
สคร.5 ราชบุรี/ เครือข่ายบริการที่ 5	9791	0	5324608	183.88	0.00	0.00
กาญจนบุรี	1942	0	890565	218.06	0.00	0.00
นครปฐม	2438	0	914273	266.66	0.00	0.00
เพชรบุรี	567	0	483335	117.31	0.00	0.00
ประจวบคีรีขันธ์	789	0	546396	144.40	0.00	0.00
ราชบุรี	1275	0	872615	146.11	0.00	0.00
สมุทรสาคร	1011	0	573215	176.37	0.00	0.00
สมุทรสงคราม	248	0	193847	127.94	0.00	0.00
สุพรรณบุรี	1521	0	850362	178.87	0.00	0.00
สคร.6 ชลบุรี/ เครือข่ายบริการที่ 6	12623	0	6088563	207.32	0.00	0.00
ฉะเชิงเทรา	1892	0	712449	265.56	0.00	0.00
จันทบุรี	1403	0	535478	262.01	0.00	0.00
ชลบุรี	2492	0	1522285	163.70	0.00	0.00
ปราจีนบุรี	892	0	489592	182.19	0.00	0.00
ระยอง	2595	0	717276	361.79	0.00	0.00
สระแก้ว	260	0	563014	46.18	0.00	0.00
สมุทรปราการ	2779	0	1318687	210.74	0.00	0.00
ตราด	310	0	229782	134.91	0.00	0.00

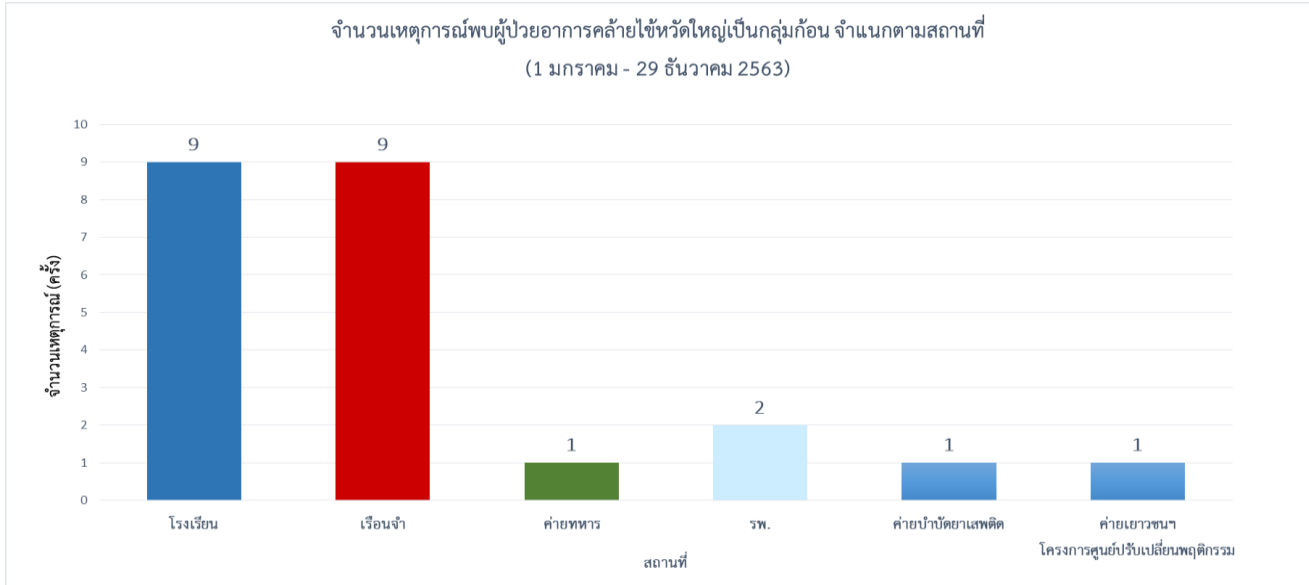
สถานการณ์โรคไข้หวัดใหญ่

กองโรคติดต่อทั่วไป กรมควบคุมโรค กระทรวงสาธารณสุข
Division of Communicable Diseases

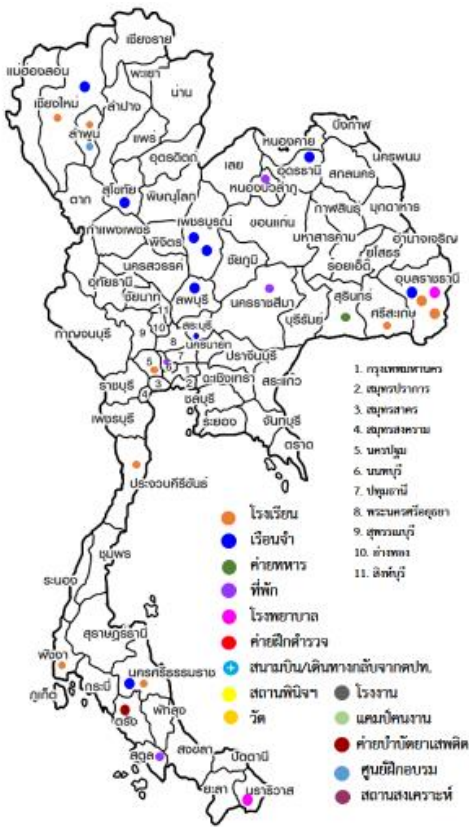
จังหวัด/พื้นที่	รวม		อัตรา			
	จำนวนป่วย (ราย)	จำนวนตาย (ราย)	ประชากร	อัตราป่วย (ต่อประชากรแสนคน)	อัตราตาย (ต่อประชากรแสนคน)	อัตราป่วยตาย (ร้อยละ)
ภาคตะวันออกเฉียงเหนือ	34944	2	22002359	142.58	0.03	0.02
สคร.7 ขอนแก่น/ เครือข่ายบริการที่ 7	7089	0	5062199	140.04	0.00	0.00
กาฬสินธุ์	563	0	985676	57.12	0.00	0.00
ขอนแก่น	4178	0	1805903	231.35	0.00	0.00
มหาสารคาม	1187	0	963060	123.25	0.00	0.00
ร้อยเอ็ด	1161	0	1307560	88.79	0.00	0.00
สคร.8 อุดรธานี/ เครือข่ายบริการที่ 8	6793	0	5553738	122.31	0.00	0.00
บึงกาฬ	517	0	423485	122.08	0.00	0.00
เลย	1246	0	642220	194.01	0.00	0.00
นครพนม	1023	0	718406	142.40	0.00	0.00
หนองบัวลำภู	701	0	511878	136.95	0.00	0.00
หนองคาย	1966	0	521995	376.63	0.00	0.00
สกลนคร	479	0	1150876	41.62	0.00	0.00
อุดรธานี	861	0	1584878	54.33	0.00	0.00
สคร.9 นครราชสีมา/ เครือข่ายบริการที่ 9	13082	2	6772779	193.16	0.03	0.02
บุรีรัมย์	2930	0	1593378	183.89	0.00	0.00
ชัยภูมิ	1985	0	1139067	174.27	0.00	0.00
นครราชสีมา	7089	2	2642815	268.24	0.08	0.03
สุรินทร์	1078	0	1397519	77.14	0.00	0.00
สคร.10 อุบลราชธานี/ เครือข่ายบริการที่ 10	7980	0	4613643	172.97	0.00	0.00
อำนาจเจริญ	323	0	378363	85.37	0.00	0.00
มุกดาหาร	814	0	351532	231.56	0.00	0.00
ศรีสะเกษ	928	0	1472521	63.02	0.00	0.00
อุบลราชธานี	5144	0	1872091	274.77	0.00	0.00
ยโสธร	771	0	539136	143.01	0.00	0.00

จังหวัด/พื้นที่	รวม		อัตรา			
	จำนวนป่วย (ราย)	จำนวนตาย (ราย)	ประชากร	อัตราป่วย (ต่อประชากรแสนคน)	อัตราตาย (ต่อประชากรแสนคน)	อัตราป่วยตาย (ร้อยละ)
ภาคใต้	7737	1	9426888	91.03	0.01	0.01
สคร.11 นครศรีธรรมราช/ เครือข่ายบริการที่ 11	5029	1	4466673	112.59	0.02	0.02
ชุมพร	731	0	510307	143.25	0.00	0.00
กระบี่	482	0	471754	102.17	0.00	0.00
นครศรีธรรมราช	1580	0	1558958	101.35	0.00	0.00
พังงา	433	0	267866	161.65	0.00	0.00
ภูเก็ต	492	0	406113	121.15	0.00	0.00
ระนอง	98	0	191134	51.27	0.00	0.00
สุราษฎร์ธานี	1213	1	1060541	114.38	0.09	0.08
สคร.12 สงขลา/ เครือข่ายบริการที่ 12	2708	0	4960215	54.59	0.00	0.00
นราธิวาส	957	0	799357	119.72	0.00	0.00
ปัตตานี	99	0	713937	13.87	0.00	0.00
พัทลุง	471	0	524951	89.72	0.00	0.00
สตูล	119	0	320637	37.11	0.00	0.00
สงขลา	602	0	1428429	42.14	0.00	0.00
ตรัง	259	0	643093	40.27	0.00	0.00
ยะลา	201	0	529811	37.94	0.00	0.00
กรุงเทพมหานคร	20649	0	5679532	363.57	0.00	0.00

❖ เหตุการณ์พบผู้ป่วยอาการคล้ายไข้หวัดใหญ่เป็นกลุ่มก้อน



ที่มา : โปรแกรมตรวจสอบข่าวการระบาด



เหตุการณ์พบผู้ป่วยอาการคล้ายไข้หวัดใหญ่เป็นกลุ่มก้อนตั้งแต่วันที่ 1 มกราคม - 29 ธันวาคม 2563 พบจำนวน 27 เหตุการณ์ ใน 20 จังหวัด โดยพบในโรงเรียน/มหาวิทยาลัย 9 เหตุการณ์ เรือนจำ 9 เหตุการณ์ กองร้อยอาสาสมัครรักษาดินแดน 1 เหตุการณ์โรงพยาบาล 2 เหตุการณ์ โครงการศูนย์ปรับเปลี่ยนพฤติกรรม 1 เหตุการณ์ และค่ายบำบัดยาเสพติด 1 เหตุการณ์ ซึ่งเป็นสถานที่ที่มีการรวมตัวของคนหมู่มาก

หมายเหตุ: ข้อมูลอาจมีการเปลี่ยนแปลงย้อนหลังได้ทุกสัปดาห์ ตั้งแต่สัปดาห์แรก ดังนั้น จึงไม่ควรนำข้อมูลปีปัจจุบันไปอ้างอิง ในเอกสารวิชาการการนำข้อมูลไปอ้างอิงนั้น ขอให้ใช้ข้อมูลจากสรุปรายการประจำปี