

## สถานการณ์โรคไข้หวัดใหญ่

### สถานการณ์ต่างประเทศ

องค์การอนามัยโลก ชี้แจงว่า ข้อมูลระบาดวิทยา และไวรัสวิทยาในปัจจุบัน ควรวิเคราะห์และอธิบายผลอย่างระมัดระวัง เนื่องจากการระบาดของ COVID-19 อย่างต่อเนื่อง อาจส่งผลให้ประชากรมีพฤติกรรมสุขภาพ การเฝ้าระวังในพื้นที่เฝ้าระวังเฉพาะ แตกต่างไป เนื่องจากประเทศสมาชิก มีมาตรการเพื่อลดการแพร่ระบาดของเชื้อไวรัส COVID-19 ซึ่งอาจมีผลต่อการแพร่ระบาดของเชื้อไวรัสไข้หวัดใหญ่ ด้วยเช่นกัน

การรายงานสถานการณ์โรคไข้หวัดใหญ่ในภาพรวมทั่วโลก ณ วันที่ 4 มกราคม 2564 โดยภาพรวมในขณะนี้ สถานการณ์ลดลงอย่างต่อเนื่อง แม้จะมีการทดสอบเชื้อไข้หวัดใหญ่ เพิ่มขึ้นในบางประเทศ แต่ก็ยังคงอยู่ในระดับต่ำกว่าที่คาดการณ์ในช่วงเวลานี้ของปี ประเทศในเขตอบอุ่นของซีกโลกเหนือ สถานการณ์ของโรคไข้หวัดใหญ่ อยู่ในระดับต่ำกว่าฤดูกาล แม้ว่าจะมีรายงานการตรวจพบเชื้อไวรัสไข้หวัดใหญ่ชนิด A และ ชนิด B ประปราย ในบางประเทศ ประเทศในเขตอบอุ่นของซีกโลกใต้ มีรายงานการตรวจพบเชื้อไวรัสไข้หวัดใหญ่ อยู่ในระดับฤดูกาล ในประเทศแคริบเบียนและอเมริกากลาง ไม่มีรายงานการตรวจพบไข้หวัดใหญ่ สถานการณ์การติดเชื้อทางเดินหายใจเฉียบพลันรุนแรง (SARI) ซึ่งอาจเกิดจากโรค COVID-19 เพิ่มสูงขึ้น ในบางประเทศที่มีการรายงาน ในเขตร้อนอเมริกาใต้ ไม่มีรายงานการตรวจพบเชื้อไข้หวัดใหญ่ แอฟริกาเขตร้อน มีรายงานการตรวจพบเชื้อไข้หวัดใหญ่อย่างต่อเนื่อง ในแอฟริกาตะวันตก ประเทศในเอเชียใต้ มีรายงานการตรวจพบเชื้อไข้หวัดใหญ่ประปรายในประเทศอินเดีย ประเทศเอเชียตะวันออกเฉียงใต้ มีรายงานการตรวจพบเชื้อไข้หวัดใหญ่ชนิด A (H3N2) อย่างต่อเนื่อง ในสาธารณรัฐประชาธิปไตยประชาชนลาว และประเทศเวียดนาม สถานการณ์ในภาพรวมทั่วโลก มีรายงานการตรวจพบเชื้อไวรัสไข้หวัดใหญ่ชนิด B ในสัดส่วนที่ต่ำมาก องค์การอนามัยโลกแนะนำให้มีการจัดการที่เหมาะสมเพื่อควบคุมการติดเชื้อและฉีดวัคซีนป้องกันไข้หวัดใหญ่ในกลุ่มเสี่ยง โดยมีรายละเอียดสถานการณ์ในแต่ละภูมิภาค ดังต่อไปนี้

องค์การอนามัยโลก สนับสนุนให้ประเทศสมาชิก ส่งผลตรวจทางห้องปฏิบัติการโรคไข้หวัดใหญ่ และ COVID-19 เพื่อสร้างรูปแบบการรายงานในระดับภูมิภาค และระดับโลก

- **ประเทศในเขตอบอุ่นซีกโลกเหนือ** ในภาพรวม สถานการณ์โรคไข้หวัดใหญ่อยู่ในระดับฤดูกาล ประเทศแถบอเมริกาเหนือ พบตัวบ่งชี้สถานการณ์การเกิดโรคไข้หวัดใหญ่ รวมถึงร้อยละของผลบวกของโรคไข้หวัดใหญ่ และผู้ป่วยอาการคล้ายไข้หวัดใหญ่ (ILI) อยู่ในระดับที่ต่ำมาก แม้จะมีการทดสอบเชื้อไข้หวัดใหญ่ในระดับปกติ หรือในระดับที่เพิ่มขึ้น ในประเทศสหรัฐอเมริกา ร้อยละของการเสียชีวิตเนื่องจากโรคปอดบวม โรคไข้หวัดใหญ่ หรือ COVID -19 สูงกว่าเกณฑ์การแพร่ระบาดของโรคปอดบวม และอัตราการเสียชีวิตจากไข้หวัดใหญ่ ที่ประมาณการจากข้อมูลในอดีต
- ในยุโรป สถานการณ์โรคไข้หวัดใหญ่ยังคงอยู่ในระดับระหว่างฤดูกาล แม้ว่าจะมีการรายงานการตรวจพบเชื้อไวรัสไข้หวัดใหญ่ชนิด A และชนิด B เป็นระยะๆ ในประเทศที่มีการรายงาน ตัวบ่งชี้อาการป่วยทางเดินหายใจเพิ่มขึ้นเล็กน้อย ในบางประเทศที่มีการรายงาน ซึ่งสอดคล้องกับการแพร่ระบาดของโรค COVID-19 มีรายงานสถานการณ์ของเชื้อ Rhinovirus ในบางประเทศ

ที่มีการเฝ้าระวังเชื้อไวรัสทางเดินหายใจอื่น ๆ ประมาณการการเสียชีวิตโดยรวม จากเครือข่าย EuroMOMO พบว่าอัตราการเสียชีวิตเพิ่มขึ้นในบางประเทศและส่วนใหญ่เป็นผู้ที่มีอายุ 45 ปีขึ้นไป

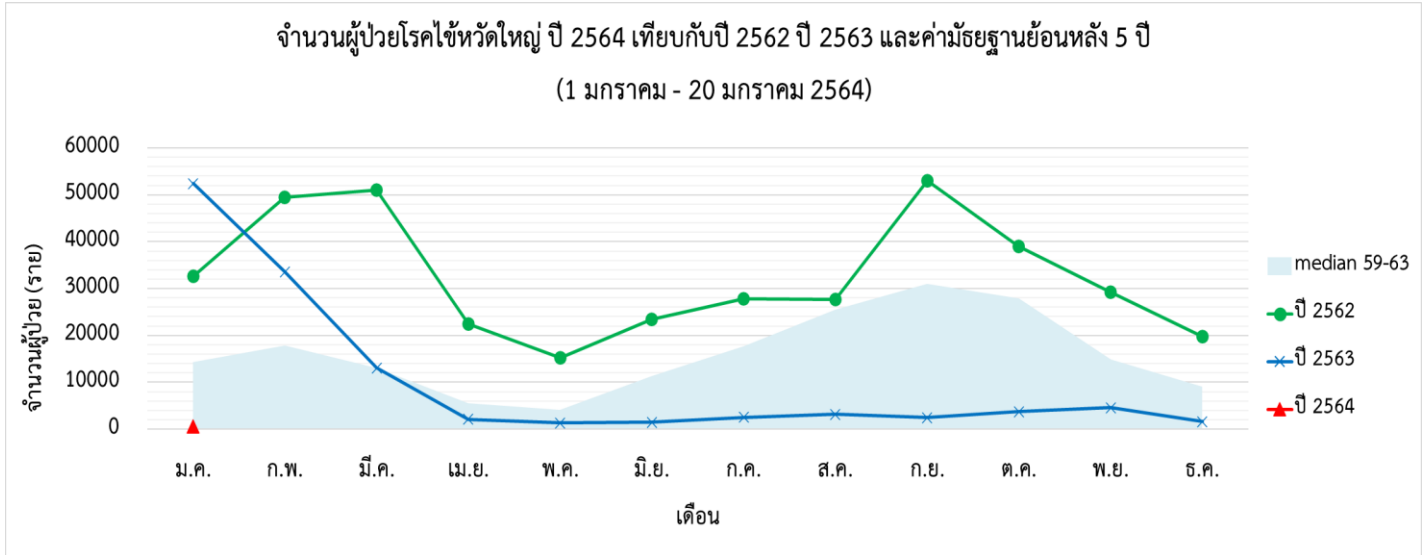
- ในเอเชียกลาง ไม่มีรายงานการตรวจพบเชื้อไข้หวัดใหญ่ ในประเทศที่มีการรายงาน
- ในแอฟริกาเหนือ ไม่มีรายงานสถานการณ์โรคไข้หวัดใหญ่ ในช่วงนี้
- ในเอเชียตะวันตก โดยรวมสถานการณ์ของโรคไข้หวัดใหญ่ อยู่ในระหว่างฤดูกาล และสถานการณ์ของผู้ป่วย ILI อยู่ในระดับต่ำ ในประเทศซาอุดีอาระเบีย มีรายงานพบผู้ติดเชื้อ SARI ลดลง แต่ยังคงอยู่ในระดับสูง และมีการรายงานการตรวจพบเชื้อไวรัสไข้หวัดใหญ่ชนิด B อย่างต่อเนื่อง ในระดับต่ำ นอกจากนี้ยังมีรายงานการตรวจพบเชื้อไข้หวัดใหญ่ชนิด B ประปรายในประเทศสหรัฐอเมริกาหรับเอมิเรตส์
- ในเอเชียตะวันออกเฉียงใต้ ตัวบ่งชี้การเจ็บป่วยของไข้หวัดใหญ่ และสถานการณ์โรคไข้หวัดใหญ่ยังคงอยู่ในระดับระหว่างฤดูกาลในประเทศส่วนใหญ่ที่มีการรายงาน ผู้ป่วย ILI อยู่ในระดับปกติ หรือต่ำกว่าระดับปกติ ในประเทศจีน ในช่วงเวลาเดียวกันของปี โดยมีรายงานการตรวจพบเชื้อไวรัสไข้หวัดใหญ่ชนิด B ในระดับต่ำ ในสาธารณรัฐประชาชนจีนตอนใต้
- **ประเทศเขตร้อนของอเมริกากลาง แคริบเบียน และอเมริกาใต้** ในประเทศแคริบเบียนและอเมริกากลาง ไม่มีรายงานการตรวจพบเชื้อไวรัสไข้หวัดใหญ่ ในประเทศที่มีการรายงาน การรายงานพบผู้ติดเชื้อ SARI ในระดับสูงกว่าปกติ ในประเทศคอสตาริกา และประเทศฮอนดูรัส ซึ่งสอดคล้องกับการแพร่ระบาดของโรค COVID-19 ที่เพิ่มขึ้น
- ประเทศเขตร้อนของอเมริกาใต้ ไม่มีรายงานการตรวจพบเชื้อไวรัสไข้หวัดใหญ่ ในประเทศที่มีการรายงาน ประเทศเอกวาดอร์ สถานการณ์การติดเชื้อทางเดินหายใจเฉียบพลันรุนแรง (SARI) ที่น่าจะเกี่ยวข้องกับสถานการณ์การแพร่ระบาดของโรค COVID-19 ลดลง ในระดับต่ำ
- **ประเทศเขตร้อนของแอฟริกา** แอฟริกาตะวันตก มีรายงานตรวจพบเชื้อไข้หวัดใหญ่ชนิด A (H3N2) และชนิด B อย่างต่อเนื่อง ในประเทศบูร์กินา ฟาโซ และสาธารณรัฐกานา มีรายงานการตรวจพบเชื้อไวรัสไข้หวัดใหญ่ ชนิด B- Victoria ในสาธารณรัฐกินี และมีรายงานการตรวจพบเชื้อไวรัสไข้หวัดใหญ่ ชนิด A (H1N1) pdm09 ในสาธารณรัฐโตโก แอฟริกากลาง ไม่มีการรายงานสถานการณ์โรคไข้หวัดใหญ่ที่เป็นปัจจุบัน แอฟริกาตะวันออก ไม่มีรายงานการตรวจพบเชื้อไวรัสไข้หวัดใหญ่ ในช่วงระยะเวลานี้
- **ประเทศเอเชียเขตร้อน** ในเอเชียใต้ มีรายงานการตรวจพบเชื้อไข้หวัดใหญ่สายพันธุ์ A ประปราย ในประเทศอินเดีย ในช่วง 2-3 สัปดาห์ ที่ผ่านมา รายงานผู้ป่วยกลุ่มอาการคล้ายไข้หวัดใหญ่ (ILI) และผู้ติดเชื้อระบบทางเดินหายใจเฉียบพลันรุนแรง (SARI) เพิ่มขึ้นอย่างต่อเนื่อง ในประเทศอัฟกานิสถาน
- ในเอเชียตะวันออกเฉียงใต้ มีรายงานการตรวจพบเชื้อไวรัสไข้หวัดใหญ่ชนิด A (H3N2) อย่างต่อเนื่อง ในสาธารณรัฐประชาธิปไตยประชาชนลาว และเวียดนาม

- ประเทศในเขตอบอุ่นของซีกโลกใต้ สถานการณ์โรคไข้หวัดใหญ่ อยู่ในระดับตามฤดูกาล
- ในโอเชียเนีย มีรายงานผู้ป่วยกลุ่มอาการคล้ายไข้หวัดใหญ่ (ILI) และตัวบ่งชี้สถานการณ์โรคไข้หวัดใหญ่ชนิดอื่นๆ อยู่ในระดับต่ำมาก แม้ว่าจะมีการตรวจหาเชื้อไข้หวัดใหญ่ อย่างต่อเนื่อง มีรายงานการตรวจพบโรคทางเดินหายใจ RSV ในระดับสูง อย่างต่อเนื่อง ในบางพื้นที่ของประเทศออสเตรเลีย
- ในแอฟริกาใต้ ไม่มีรายงานการตรวจพบไวรัสไข้หวัดใหญ่ ในกลุ่มตัวอย่างของผู้ป่วยกลุ่มอาการคล้ายไข้หวัดใหญ่ (ILI) และโรคปอดบวม จากการเฝ้าระวังเฉพาะพื้นที่ มีรายงานการตรวจพบโรคทางเดินหายใจ RSV ลดลง ต่ำกว่าเกณฑ์การแพร่ระบาด
- ในเขตอบอุ่นของอเมริกาใต้ ไม่มีรายงานการตรวจพบไข้หวัดใหญ่ ในประเทศที่รายงาน ประเทศชิลี พบผู้ติดเชื้อระบบทางเดินหายใจเฉียบพลันรุนแรง (SARI) อยู่ในระดับสูง เมื่อเทียบกับระดับปกติในช่วงเวลานี้ของปี

ที่มา : องค์การอนามัยโลก

[https://www.who.int/influenza/surveillance\\_monitoring/updates/2021\\_01\\_18\\_surveillance\\_update\\_385.pdf](https://www.who.int/influenza/surveillance_monitoring/updates/2021_01_18_surveillance_update_385.pdf)

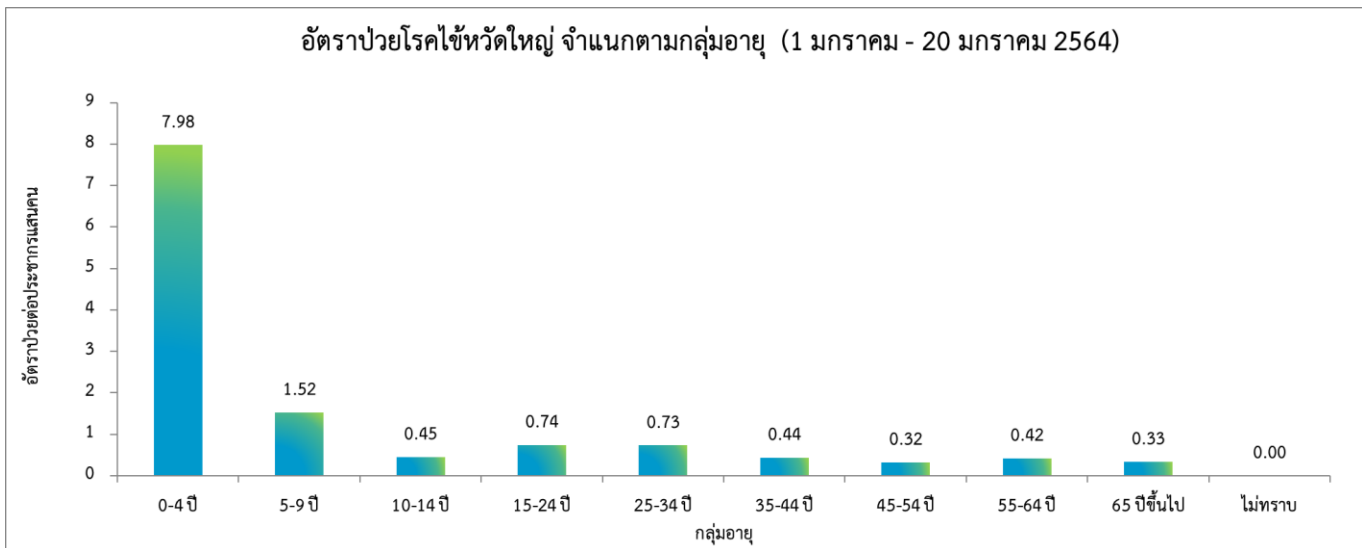
## สถานการณ์ประเทศไทย



ที่มา : รายงาน 506 สำนักระบาดวิทยา

สถานการณ์โรคไข้หวัดใหญ่ในปี 2564 ข้อมูลตั้งแต่วันที่ 1 – 20 มกราคม 2564 มีรายงานผู้ป่วยทั่วประเทศจำนวน 619 ราย คิดเป็นอัตราป่วย 0.93 ต่อประชากรแสนคน เสียชีวิต 0 ราย คิดเป็นอัตราป่วยตายน้อยละ 0.00 จำนวนผู้ป่วยสะสมในภาพรวม ลดลง จำนวนผู้ป่วยสะสมมีแนวโน้มลดลงต่ำกว่าค่ามัธยฐาน 5 ปีย้อนหลัง

### ❖ จำแนกตามกลุ่มอายุ



ที่มา : รายงาน 506 สำนักระบาดวิทยา

การเกิดโรคไข้หวัดใหญ่จำแนกตามกลุ่มอายุ พบว่าส่วนใหญ่พบผู้ป่วยอยู่ในกลุ่มอายุ 0 - 4 ปี มีอัตราป่วยสูงสุดคือ 7.98 ต่อประชากรแสนคน รองลงมาคือ กลุ่มอายุ 5 - 9 ปี มีอัตราป่วย 1.52 ต่อประชากรแสนคน และกลุ่มอายุ 15 - 24 ปี มีอัตราป่วย 0.74 ต่อประชากรแสนคน ตามลำดับ จะเห็นได้ว่ากลุ่มผู้ป่วยที่มีอัตราป่วยสูงจะอยู่ในช่วงวัยเด็กจึงต้องมีการให้ความสำคัญต่อการป้องกันควบคุมโรคในกลุ่มวัยเรียนและเด็ก และในสถานที่ที่มีการรวมตัวกันของคนหมู่มาก มากขึ้น

## ❖ จำแนกรายภาค

ภาค	ผู้ป่วย (ราย)	ผู้ป่วยตาย (ราย)	อัตราป่วย (ต่อประชากรแสนคน)	อัตรามตาย (ต่อประชากรแสนคน)	อัตราป่วยตาย (ร้อยละ)
ตะวันออกเฉียงเหนือ	251	0	1.14	0.00	0.00
เหนือ	205	0	1.65	0.00	0.00
ใต้	85	0	0.90	0.00	0.00
กลาง	78	0	0.47	0.00	0.00

ที่มา : รายงาน 506 สำนักระบาดวิทยา

การกระจายของการเกิดโรคไข้หวัดใหญ่รายภาค พบว่า ภาคที่มีอัตราป่วยสูงสุด คือ ภาคตะวันออกเฉียงเหนือ อัตราป่วย 1.14 ต่อประชากรแสนคน รองลงมา คือ ภาคเหนือ อัตราป่วย 1.65 ต่อประชากรแสนคน ภาคใต้ อัตราป่วย 0.90 ต่อประชากรแสนคน และน้อยที่สุด คือ ภาคกลาง อัตราป่วย 0.47 ต่อประชากรแสนคน ตามลำดับ

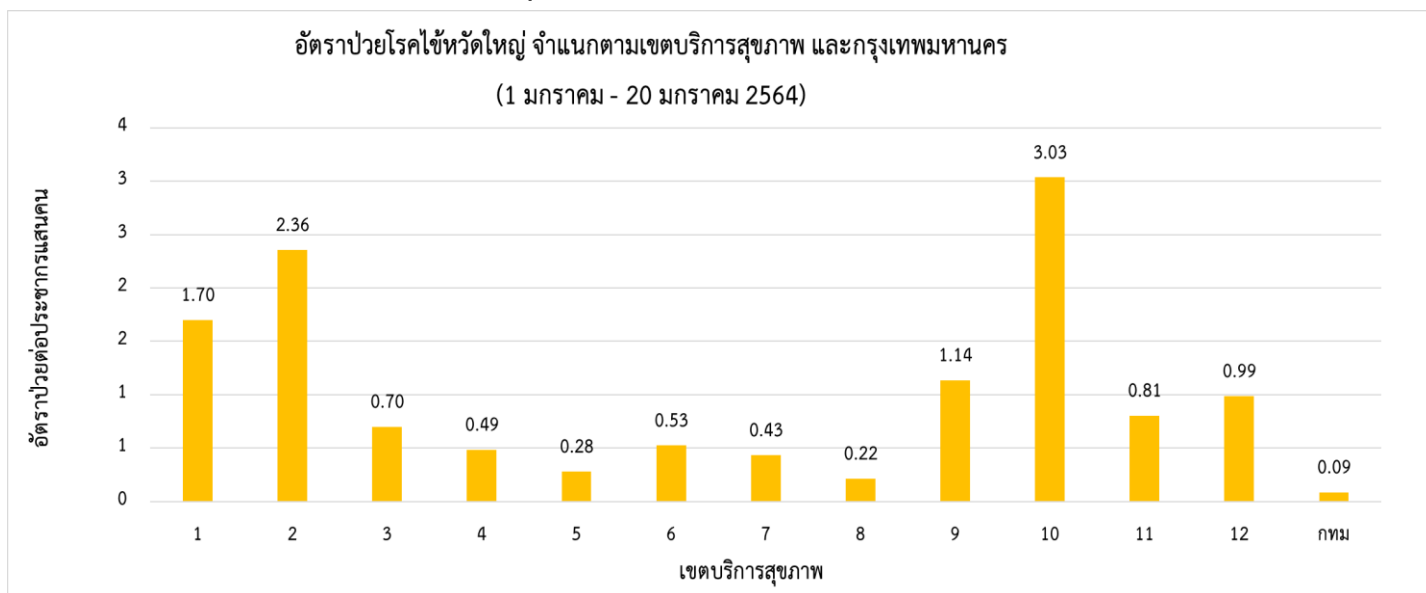
## ❖ จำแนกตามอัตราป่วยรายจังหวัด 5 อันดับ

อันดับ	จังหวัด	จำนวนผู้ป่วย (ราย)	อัตราป่วย (ต่อประชากรแสนคน)
1	อุบลราชธานี	103	5.50
2	พิษณุโลก	45	5.20
3	แม่ฮ่องสอน	11	3.92
4	กระบี่	16	3.39
5	เชียงราย	41	3.18

ที่มา : รายงาน 506 สำนักระบาดวิทยา

การกระจายของการเกิดโรคไข้หวัดใหญ่รายจังหวัด พบว่าจังหวัดที่มีอัตราป่วยสูงสุด คือ จังหวัดอุบลราชธานี อัตราป่วย 5.50 ต่อประชากรแสนคน รองลงมา คือ พิษณุโลก อัตราป่วย 5.20 ต่อประชากรแสนคน แม่ฮ่องสอน อัตราป่วย 3.92 ต่อประชากรแสนคน กระบี่ อัตราป่วย 3.39 ต่อประชากรแสนคน และเชียงราย อัตราป่วย 3.18 ต่อประชากรแสนคน ตามลำดับ

## ❖ จำแนกตามเครือข่ายบริการและกรุงเทพมหานคร



ที่มา : รายงาน 506 สำนักระบาดวิทยา

เมื่อพิจารณาจำแนกผู้ป่วยตามเขตบริการสุขภาพและกรุงเทพมหานคร พบว่า เขตบริการสุขภาพที่ 10 มีอัตราป่วยสูงสุด คือ 3.03 ต่อประชากรแสนคน รองลงมาคือเขตบริการสุขภาพที่ 2 อัตราป่วย 2.36 ต่อประชากรแสนคน และเขตบริการสุขภาพที่ 1 อัตราป่วย 1.70 ต่อประชากรแสนคน ตามลำดับ



## สถานการณ์โรคไข้หวัดใหญ่ ปี 2564 จำแนกตามรายจังหวัด (ข้อมูล ณ วันที่ 20 มกราคม 2564)

จังหวัด/พื้นที่	รวม		อัตรา			
	จำนวนป่วย (ราย)	จำนวนตาย (ราย)	ประชากร	อัตราป่วย (ต่อประชากรแสนคน)	อัตรามตาย (ต่อประชากรแสนคน)	อัตราป่วยตาย (ร้อยละ)
<b>รวมทั้งประเทศ</b>	<b>619</b>	<b>0</b>	<b>66301242</b>	<b>0.93</b>	<b>0.00</b>	<b>0.00</b>
<b>ภาคเหนือ</b>	<b>205</b>	<b>0</b>	<b>12436028</b>	<b>1.65</b>	<b>0.00</b>	<b>0.00</b>
สคร.1 เชียงใหม่/เครือข่ายบริการที่ 1	100	0	5878537	1.70	0.00	0.00
เชียงใหม่	24	0	1755291	1.37	0.00	0.00
เชียงราย	41	0	1289873	3.18	0.00	0.00
ลำปาง	0	0	744714	0.00	0.00	0.00
ลำพูน	0	0	405936	0.00	0.00	0.00
แม่ฮ่องสอน	11	0	280826	3.92	0.00	0.00
น่าน	8	0	479414	1.67	0.00	0.00
พะเยา	7	0	476157	1.47	0.00	0.00
แพร่	9	0	446326	2.02	0.00	0.00
สคร.2 พิษณุโลก/เครือข่ายบริการที่ 2	84	0	3565071	2.36	0.00	0.00
เพชรบูรณ์	12	0	994936	1.21	0.00	0.00
พิษณุโลก	45	0	866129	5.20	0.00	0.00
สุโขทัย	0	0	598287	0.00	0.00	0.00
ตาก	13	0	649472	2.00	0.00	0.00
อุตรดิตถ์	14	0	456247	3.07	0.00	0.00
สคร.3 นครสวรรค์/เครือข่ายบริการที่ 3	21	0	2992420	0.70	0.00	0.00
ชัยนาท	0	0	328993	0.00	0.00	0.00
กำแพงเพชร	0	0	728470	0.00	0.00	0.00
นครสวรรค์	17	0	1064649	1.60	0.00	0.00
พิจิตร	3	0	540620	0.55	0.00	0.00
อุทัยธานี	1	0	329688	0.30	0.00	0.00



# สถานการณ์โรคไข้หวัดใหญ่

กองโรคติดต่อทั่วไป กรมควบคุมโรค กระทรวงสาธารณสุข  
Division of Communicable Diseases

กรมควบคุมโรค  
กองโรคติดต่อทั่วไป

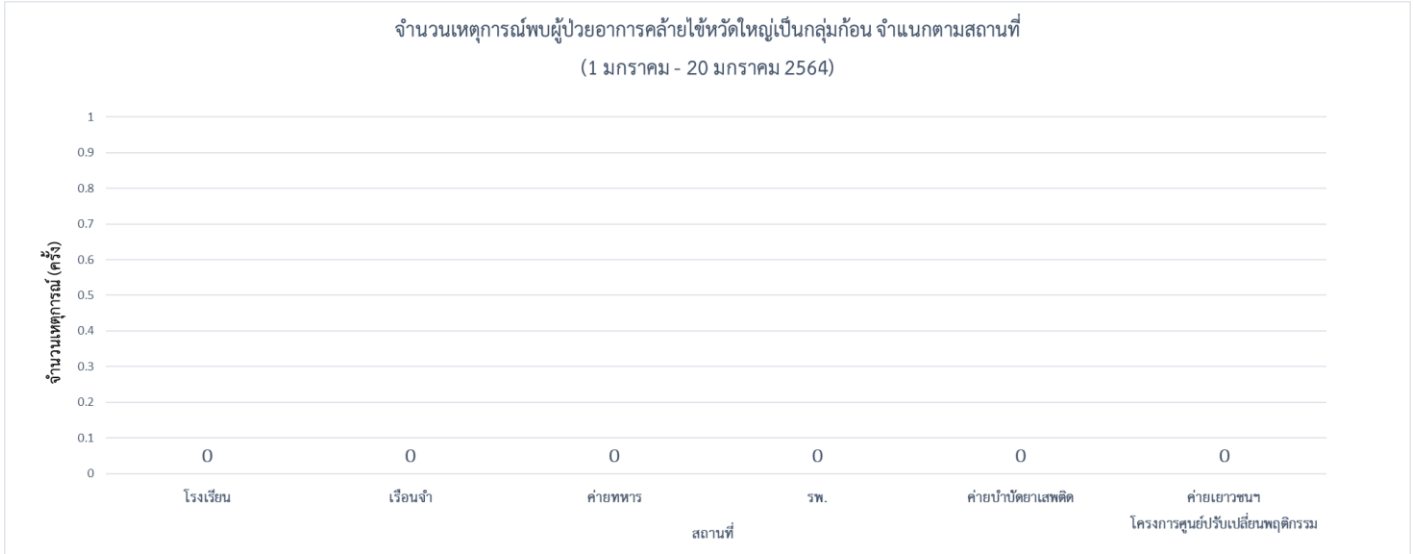
จังหวัด/พื้นที่	รวม		อัตรา			
	จำนวนป่วย (ราย)	จำนวนตาย (ราย)	ประชากร	อัตราป่วย (ต่อประชากรแสนคน)	อัตราตาย (ต่อประชากรแสนคน)	อัตราป่วยตาย (ร้อยละ)
<b>ภาคกลาง</b>	<b>78</b>	<b>0</b>	<b>16756435</b>	<b>0.47</b>	<b>0.00</b>	<b>0.00</b>
สคร.4 สระบุรี/ เครือข่ายบริการที่ 4	26	0	5343264	0.49	0.00	0.00
อ่างทอง	0	0	281014	0.00	0.00	0.00
ลพบุรี	3	0	758003	0.40	0.00	0.00
นครนายก	0	0	259718	0.00	0.00	0.00
นนทบุรี	6	0	1238015	0.48	0.00	0.00
อยุธยา	0	0	815647	0.00	0.00	0.00
ปทุมธานี	2	0	1137603	0.18	0.00	0.00
สระบุรี	15	0	643531	2.33	0.00	0.00
สิงห์บุรี	0	0	209733	0.00	0.00	0.00
สคร.5 ราชบุรี/ เครือข่ายบริการที่ 5	15	0	5324608	0.28	0.00	0.00
กาญจนบุรี	7	0	890565	0.79	0.00	0.00
นครปฐม	5	0	914273	0.55	0.00	0.00
เพชรบุรี	0	0	483335	0.00	0.00	0.00
ประจวบคีรีขันธ์	2	0	546396	0.37	0.00	0.00
ราชบุรี	1	0	872615	0.11	0.00	0.00
สมุทรสาคร	0	0	573215	0.00	0.00	0.00
สมุทรสงคราม	0	0	193847	0.00	0.00	0.00
สุพรรณบุรี	0	0	850362	0.00	0.00	0.00
สคร.6 ชลบุรี/ เครือข่ายบริการที่ 6	32	0	6088563	0.53	0.00	0.00
ฉะเชิงเทรา	9	0	712449	1.26	0.00	0.00
จันทบุรี	8	0	535478	1.49	0.00	0.00
ชลบุรี	3	0	1522285	0.20	0.00	0.00
ปราจีนบุรี	0	0	489592	0.00	0.00	0.00
ระยอง	0	0	717276	0.00	0.00	0.00
สระแก้ว	0	0	563014	0.00	0.00	0.00
สมุทรปราการ	12	0	1318687	0.91	0.00	0.00
ตราด	0	0	229782	0.00	0.00	0.00



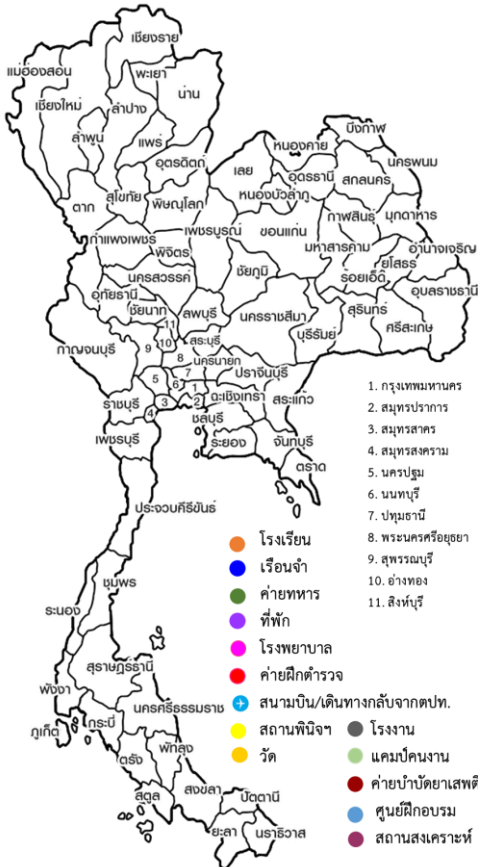
จังหวัด/พื้นที่	รวม		อัตรา			
	จำนวนป่วย (ราย)	จำนวนตาย (ราย)	ประชากร	อัตราป่วย (ต่อประชากรแสนคน)	อัตราตาย (ต่อประชากรแสนคน)	อัตราป่วยตาย (ร้อยละ)
<b>ภาคตะวันออกเฉียงเหนือ</b>	<b>251</b>	<b>0</b>	<b>22002359</b>	<b>142.58</b>	<b>0.03</b>	<b>0.02</b>
สคร.7 ขอนแก่น/ เครือข่ายบริการที่ 7	22	0	5062199	0.43	0.00	0.00
กาฬสินธุ์	5	0	985676	0.51	0.00	0.00
ขอนแก่น	0	0	1805903	0.00	0.00	0.00
มหาสารคาม	12	0	963060	1.25	0.00	0.00
ร้อยเอ็ด	5	0	1307560	0.38	0.00	0.00
สคร.8 อุดรธานี/ เครือข่ายบริการที่ 8	12	0	5553738	0.22	0.00	0.00
บึงกาฬ	0	0	423485	0.00	0.00	0.00
เลย	0	0	642220	0.00	0.00	0.00
นครพนม	6	0	718406	0.84	0.00	0.00
หนองบัวลำภู	0	0	511878	0.00	0.00	0.00
หนองคาย	0	0	521995	0.00	0.00	0.00
สกลนคร	4	0	1150876	0.35	0.00	0.00
อุดรธานี	2	0	1584878	0.13	0.00	0.00
สคร.9 นครราชสีมา/ เครือข่ายบริการที่ 9	77	0	6772779	1.14	0.00	0.00
บุรีรัมย์	32	0	1593378	2.01	0.00	0.00
ชัยภูมิ	9	0	1139067	0.79	0.00	0.00
นครราชสีมา	21	0	2642815	0.79	0.00	0.03
สุรินทร์	15	0	1397519	1.07	0.00	0.00
สคร.10 อุบลราชธานี/ เครือข่ายบริการที่ 10	140	0	4613643	3.03	0.00	0.00
อำนาจเจริญ	1	0	378363	0.26	0.00	0.00
มุกดาหาร	3	0	351532	0.85	0.00	0.00
ศรีสะเกษ	21	0	1472521	1.43	0.00	0.00
อุบลราชธานี	103	0	1872091	5.50	0.00	0.00
ยโสธร	12	0	539136	2.23	0.00	0.00

จังหวัด/พื้นที่	รวม		อัตรา			
	จำนวนป่วย (ราย)	จำนวนตาย (ราย)	ประชากร	อัตราป่วย (ต่อประชากรแสนคน)	อัตราตาย (ต่อประชากรแสนคน)	อัตราป่วยตาย (ร้อยละ)
<b>ภาคใต้</b>	<b>85</b>	<b>0</b>	<b>9426888</b>	<b>91.03</b>	<b>0.01</b>	<b>0.01</b>
สคร.11 นครศรีธรรมราช/ เครือข่ายบริการที่ 11	36	0	4466673	0.81	0.00	0.00
ชุมพร	5	0	510307	0.98	0.00	0.00
กระบี่	16	0	471754	3.39	0.00	0.00
นครศรีธรรมราช	0	0	1558958	0.00	0.00	0.00
พังงา	3	0	267866	1.12	0.00	0.00
ภูเก็ต	0	0	406113	0.00	0.00	0.00
ระนอง	4	0	191134	2.09	0.00	0.00
สุราษฎร์ธานี	8	0	1060541	0.75	0.00	0.00
สคร.12 สงขลา/ เครือข่ายบริการที่ 12	49	0	4960215	0.99	0.00	0.00
นราธิวาส	25	0	799357	3.13	0.00	0.00
ปัตตานี	2	0	713937	0.28	0.00	0.00
พัทลุง	0	0	524951	0.00	0.00	0.00
สตูล	2	0	320637	0.62	0.00	0.00
สงขลา	17	0	1428429	1.19	0.00	0.00
ตรัง	0	0	643093	0.00	0.00	0.00
ยะลา	3	0	529811	0.57	0.00	0.00
<b>กรุงเทพมหานคร</b>	<b>5</b>	<b>0</b>	<b>5679532</b>	<b>0.09</b>	<b>0.00</b>	<b>0.00</b>

## ❖ เหตุการณ์พบผู้ป่วยอาการคล้ายไข้หวัดใหญ่เป็นกลุ่มก้อน



ที่มา : โปรแกรมตรวจสอบข่าวการระบาด



เหตุการณ์พบผู้ป่วยอาการคล้ายไข้หวัดใหญ่เป็นกลุ่มก้อน ข้อมูลตั้งแต่วันที่ 1 มกราคม - 20 มกราคม 2564 พบว่า ยังไม่มีเหตุการณ์พบผู้ป่วยอาการคล้ายไข้หวัดใหญ่เป็นกลุ่มก้อน

หมายเหตุ: ข้อมูลอาจมีการเปลี่ยนแปลงย้อนหลังได้ทุกสัปดาห์ ตั้งแต่สัปดาห์แรก ดังนั้น จึงไม่ควรนำข้อมูลปัจจุบันไปอ้างอิง  
ในเอกสารวิชาการการนำข้อมูลไปอ้างอิงนั้น ขอให้ใช้ข้อมูลจากสรุปลสถานการณ์ประจำปี