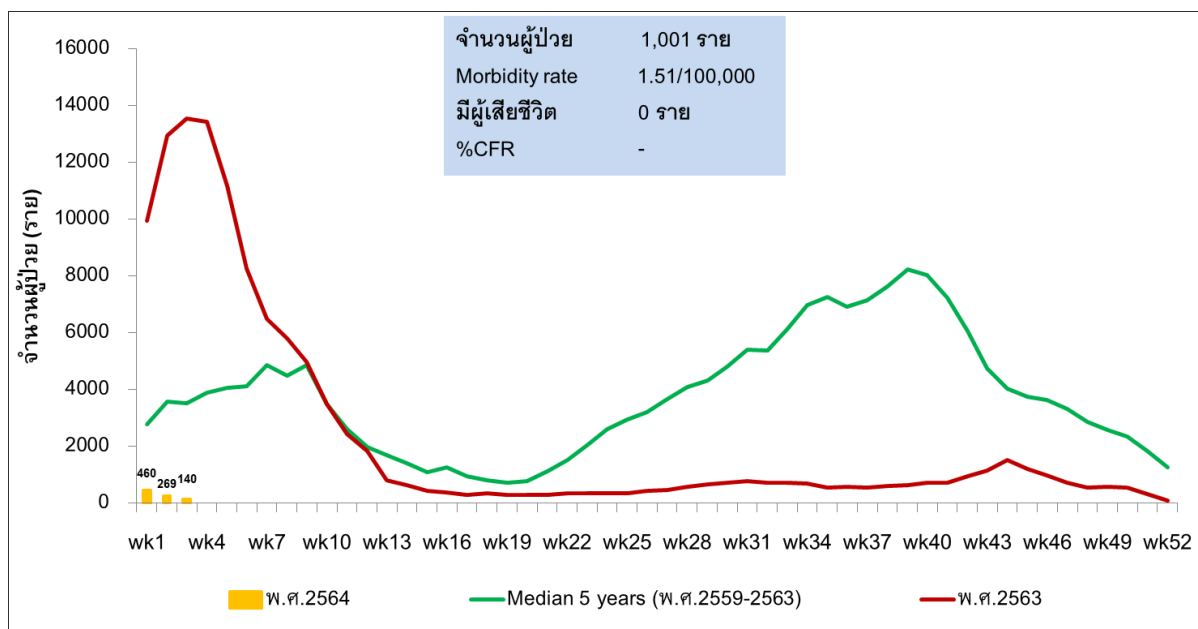


## รายงานสถานการณ์โรคไข้หวัดใหญ่ ประเทศไทย พ.ศ. 2563 ประจำสัปดาห์ที่ 3 (17-23 มกราคม 2564)

กลุ่มพัฒนาระบบเฝ้าระวังทางระบาดวิทยาโรคติดต่อ  
กองระบาดวิทยา กรมควบคุมโรค

ตั้งแต่วันที่ 1-23 มกราคม 2564 มีรายงานผู้ป่วย 1,001 ราย อัตราป่วย 1.51 ต่อประชากรแสนคน ไม่มีรายงานผู้เสียชีวิต ในสัปดาห์นี้รายงานผู้ป่วยยังคงมีแนวโน้มลดลงต่อเนื่องจากปี 2563 ดังรูปที่ 1



แหล่งข้อมูล : ระบบรายงานการเฝ้าระวังโรค 506 กองระบาดวิทยา กรมควบคุมโรค

รูปที่ 1 จำนวนผู้ป่วยและผู้เสียชีวิตไข้หวัดใหญ่ รายสัปดาห์ ประเทศไทย ปี พ.ศ. 2563, 2564  
เปรียบเทียบค่ามัธยฐาน 5 ปี ย้อนหลัง

กลุ่มเสี่ยงต่อการเกิดโรคไข้หวัดใหญ่มักพบในเด็กเล็กกลุ่มอายุ 0-4 ปี เท่ากับ 12.49 ต่อประชากรแสนคน รองลงมาเป็นกลุ่มอายุ 5-14 ปี (1.68) และ 15-24 ปี (1.21) ตามลำดับ ดังรูปที่ 2



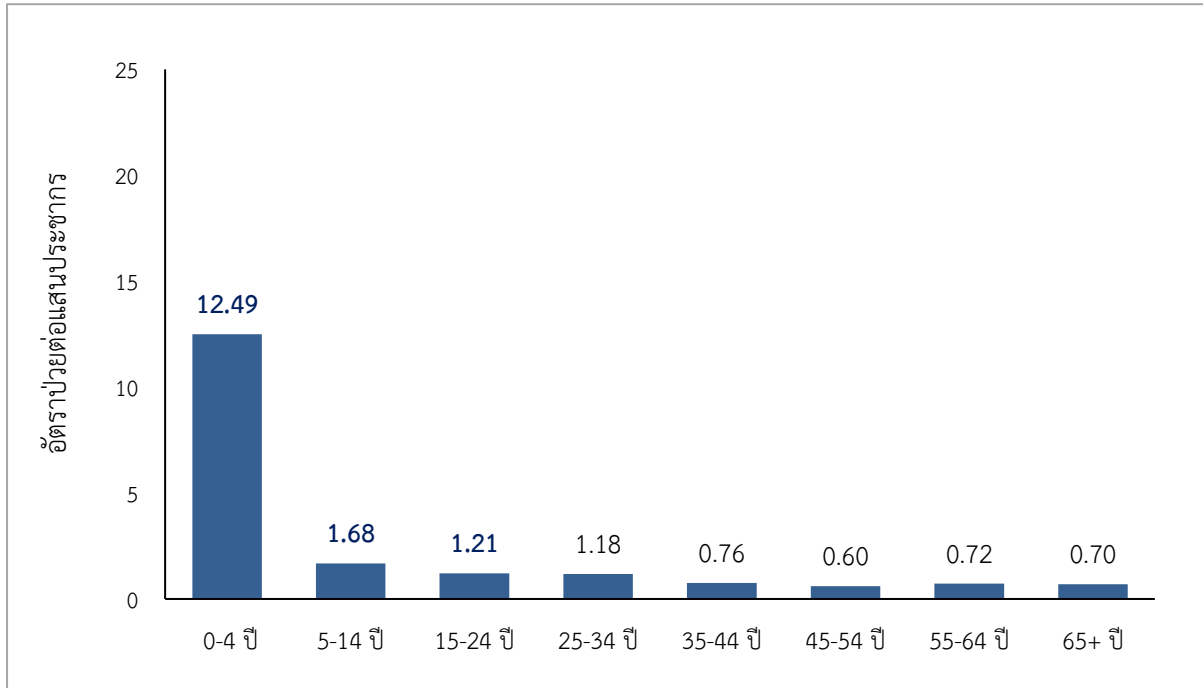
กรมควบคุมโรค  
Department of Disease Control

# กรมควบคุมโรค กระทรวงสาธารณสุข

Department of Disease Control, Ministry of Public Health

กองระบาดวิทยา Division of Epidemiology

www.ddc.moph.go.th โทร: 0 2590 3800 โทรสาร: 0 2590 3845



แหล่งข้อมูล : ระบบรายงานการเฝ้าระวังโรค 506 กองระบาดวิทยา กรมควบคุมโรค

รูปที่ 2 อัตราป่วยโรคไข้วัดใหญ่ต่อประชากรแสนคน จำแนกตามกลุ่มอายุ ประเทศไทย  
ตั้งแต่วันที่ 1-23 มกราคม 2564

ภาคที่มีอัตราป่วยสูงสุด ได้แก่ ภาคเหนือ เท่ากับ 2.65 ต่อประชากรแสนคน รองลงมา คือ ภาคตะวันออกเฉียงเหนือ (1.84) ภาคใต้ (1.57) และภาคกลาง (0.56) ตามลำดับ

จังหวัดที่มีอัตราป่วยสูง 10 อันดับแรก ได้แก่ พิษณุโลก อัตราป่วย 6.81 ต่อประชากรแสนคน รองลงมา คือ อุบลราชธานี (6.72) กระบี่ (5.26) นราธิวาส (4.97) เชียงราย (4.63) อุตรดิตถ์ (3.96) แม่ฮ่องสอน (3.88) สิงห์บุรี (3.83) สุโขทัย (3.35) และพังงา (3.35) ตามลำดับ ดังรูปที่ 3



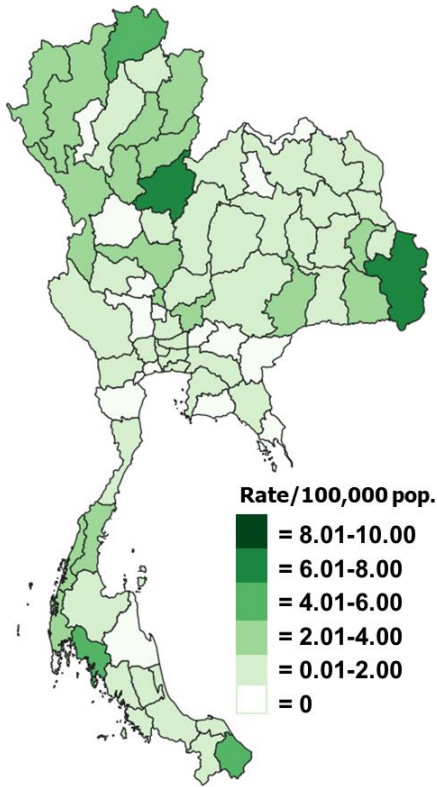
กรมควบคุมโรค  
Department of Disease Control

# กรมควบคุมโรค กระทรวงสาธารณสุข

Department of Disease Control, Ministry of Public Health

กองระบาดวิทยา Division of Epidemiology

www.ddc.moph.go.th โทร: 0 2590 3800 โทรสาร: 0 2590 3845



## จังหวัดที่มีอัตราป่วยสูง 10 อันดับแรก

ลำดับ	จังหวัด	อัตราป่วยต่อประชากรแสนคน
1	พิษณุโลก	6.81
2	อุบลราชธานี	6.72
3	กระบี่	5.26
4	นราธิวาส	4.97
5	เชียงราย	4.63
6	อุดรดิต์	3.96
7	แม่ฮ่องสอน	3.88
8	สิงห์บุรี	3.83
9	สุโขทัย	3.35
10	พังงา	3.35

แหล่งข้อมูล : ระบบรายงานการเฝ้าระวังโรค 506 กองระบาดวิทยา กรมควบคุมโรค

รูปที่ 3 อัตราป่วยโรคไข้หวัดใหญ่ รายจังหวัด วันที่ 1-23 มกราคม 2564

ผลการเฝ้าระวังเชื้อไวรัสไข้หวัดใหญ่ในผู้ป่วยกลุ่มอาการคล้ายไข้หวัดใหญ่ (ILI) และกลุ่มอาการปอดบวมจากโรงพยาบาลเครือข่ายของกรมควบคุมโรคและกรมวิทยาศาสตร์การแพทย์ ตั้งแต่วันที่ 1-23 มกราคม 2564 ได้รับตัวอย่างรวมทั้งสิ้น 292 ราย พบผู้ติดเชื้อไข้หวัดใหญ่ 1 ราย คิดเป็นร้อยละ 0.34 โดยเป็นเชื้อไข้หวัดใหญ่ ชนิด A/H3N2 1 ราย (ร้อยละ 100) โดยในสัปดาห์ที่ 3 (ระหว่างวันที่ 17-23 มกราคม 2564) ได้รับตัวอย่างส่งตรวจทั้งสิ้น 92 ราย จากโรงพยาบาลเครือข่าย 22 แห่ง ผลตรวจไม่พบเชื้อไข้หวัดใหญ่ 90 ราย อยู่ระหว่างรอผลตรวจทางห้องปฏิบัติการ 2 ราย และจากการติดตามอาการผู้ป่วยทั้ง 92 ราย ไม่พบผู้เสียชีวิต ดังรูปที่ 4



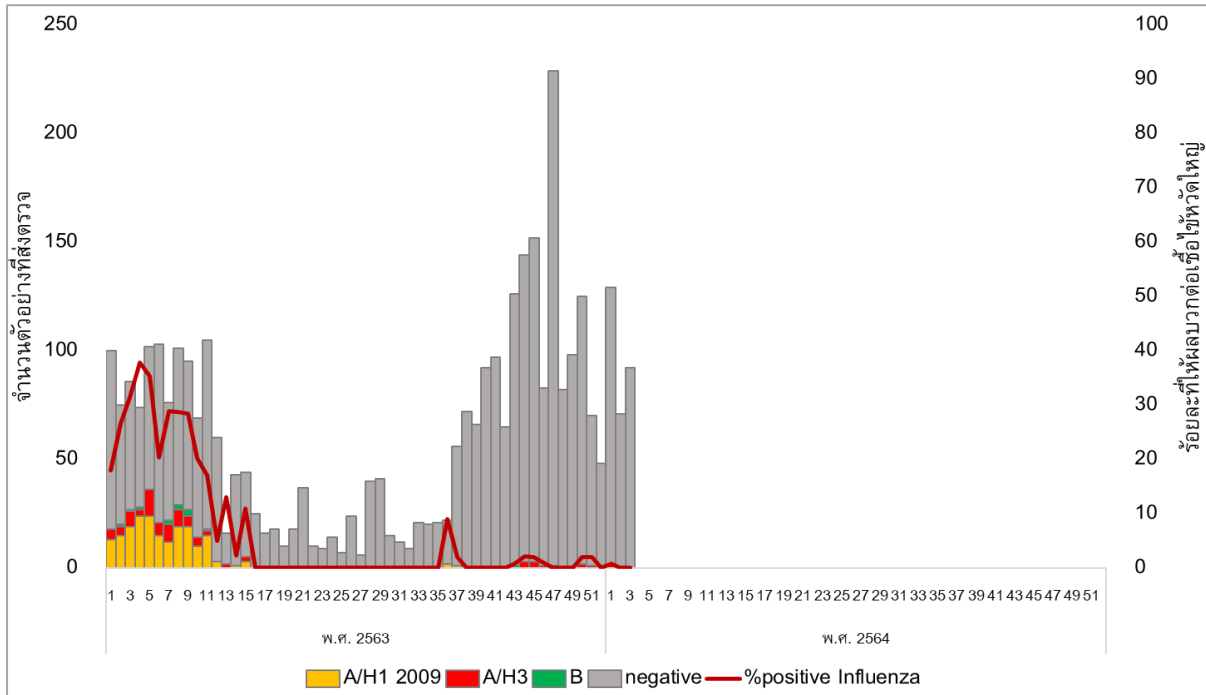
กรมควบคุมโรค  
Department of Disease Control

# กรมควบคุมโรค กระทรวงสาธารณสุข

Department of Disease Control, Ministry of Public Health

กองระบาดวิทยา Division of Epidemiology

www.ddc.moph.go.th โทร: 0 2590 3800 โทรสาร: 0 2590 3845



แหล่งข้อมูล : ผลการเฝ้าระวังเชื้อไวรัสก่อโรคไข้หวัดใหญ่ กองระบาดวิทยา กองโรคติดต่อทั่วไป และสถาบันป้องกันควบคุมโรคเขตเมือง กรมควบคุมโรค ร่วมกับ กรมวิทยาศาสตร์การแพทย์ และศูนย์ความร่วมมือไทย-สหรัฐ ด้านสาธารณสุข และสำนักงานสาธารณสุขจังหวัดเชียงใหม่

รูปที่ 4 จำนวนตัวอย่างผู้ป่วยที่ส่งตรวจ และผลการตรวจหาเชื้อสาเหตุก่อโรคไข้หวัดใหญ่สะสม ตั้งแต่วันที่ 1 มกราคม 2563-23 มกราคม 2564

จากการเฝ้าระวังเหตุการณ์ จากโปรแกรมตรวจสอบข่าวการระบาด กรมควบคุมโรค ตั้งแต่วันที่ 1-23 มกราคม 2564 ยังไม่มีรายงานเหตุการณ์การระบาดโรคไข้หวัดใหญ่ ดังรูปที่ 5



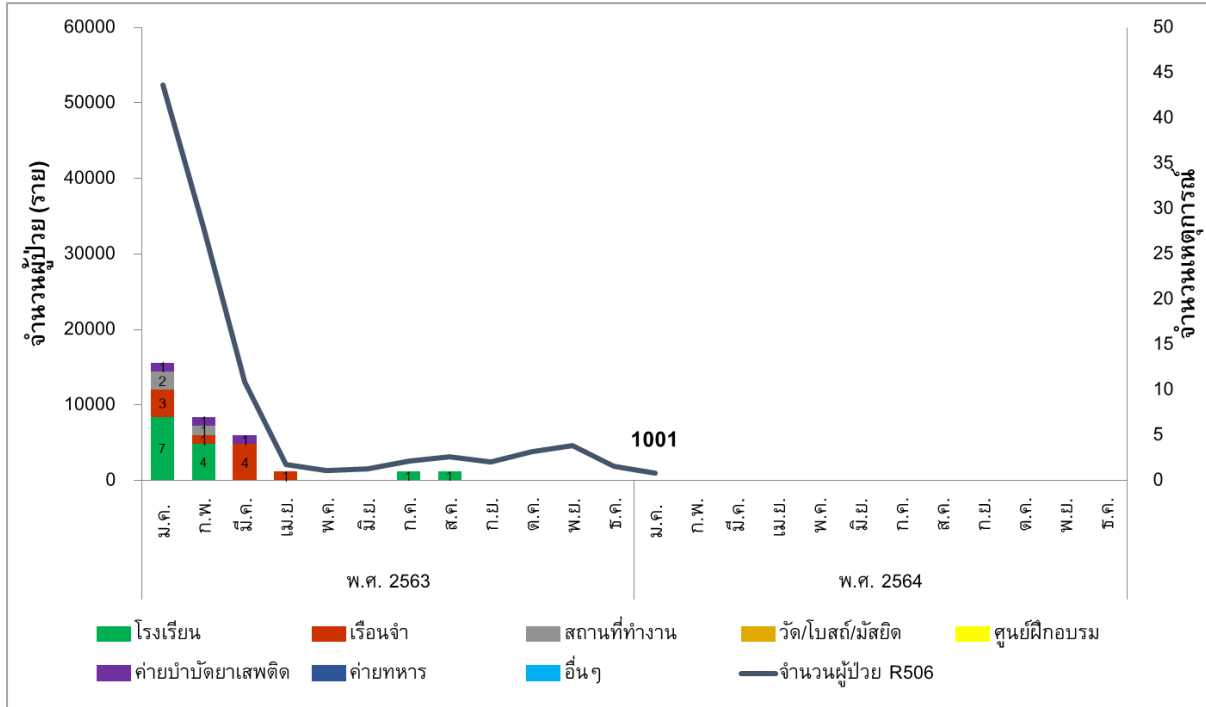
กรมควบคุมโรค  
Department of Disease Control

# กรมควบคุมโรค กระทรวงสาธารณสุข

Department of Disease Control, Ministry of Public Health

กองระบาดวิทยา Division of Epidemiology

www.ddc.moph.go.th โทร: 0 2590 3800 โทรสาร: 0 2590 3845



แหล่งข้อมูล : โปรแกรมตรวจสอบข่าวการระบาด กรมควบคุมโรค

รูปที่ 5 จำนวนเหตุการณ์การระบาดของโรคไข้หวัดใหญ่ แยกรายเดือน และสถานที่ที่พบการระบาด ตั้งแต่ 1-23 มกราคม 2564

เรียบเรียงโดย : อ้อยทิพย์ ยาโสภา  
กลุ่มพัฒนาระบบเฝ้าระวังทางระบาดวิทยาโรคติดต่อ กองระบาดวิทยา