



กรมควบคุมโรค
สำนักงานป้องกันควบคุมโรคที่ 6 จังหวัดชลบุรี

กลุ่มระบาดวิทยาและตอบโต้โรคภาวะฉุกเฉินทางด้านสาธารณสุข
สำนักงานป้องกันควบคุมโรคที่ 6 จังหวัดชลบุรี

The Office of Disease Prevention and Control 6 Chonburi

ประจำเดือน มกราคม 2564

รายงานเฝ้าระวังทางระบาดวิทยา เขตสุขภาพที่ 6 Epidemiology Surveillance Report Region 6



สรุปรายงานสถานการณ์โรคที่ต้องเฝ้าระวังทางระบาดวิทยา

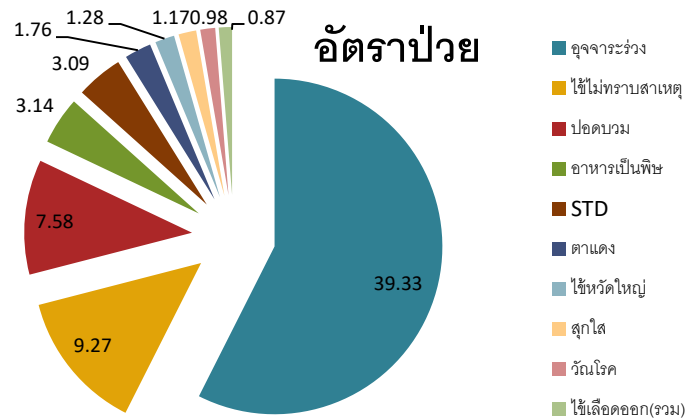
- อัตราป่วยด้วยโรคที่ต้องเฝ้าระวัง 10 อันดับแรก เขตสุขภาพที่ 6 หน้า 1
- โรคไข้เลือดออก หน้า 2
- โรคอาหารเป็นพิษ หน้า 3
- โรคมือ เท้า ปาก หน้า 4
- โรคไข้หวัดใหญ่ หน้า 5
- โรคติดต่อทางเพศสัมพันธ์ หน้า 6
- การเฝ้าระวังโรคหัด หน้า 7
- อุบัติเหตุทางถนน หน้า 8
- สรุปเหตุการณ์โรคและภัยสุขภาพ ประจำเดือน มกราคม 2564 หน้า 9

สรุปสถานการณ์โรคและภัยในเขตสุขภาพที่ 6

ประจำเดือน มกราคม 2564

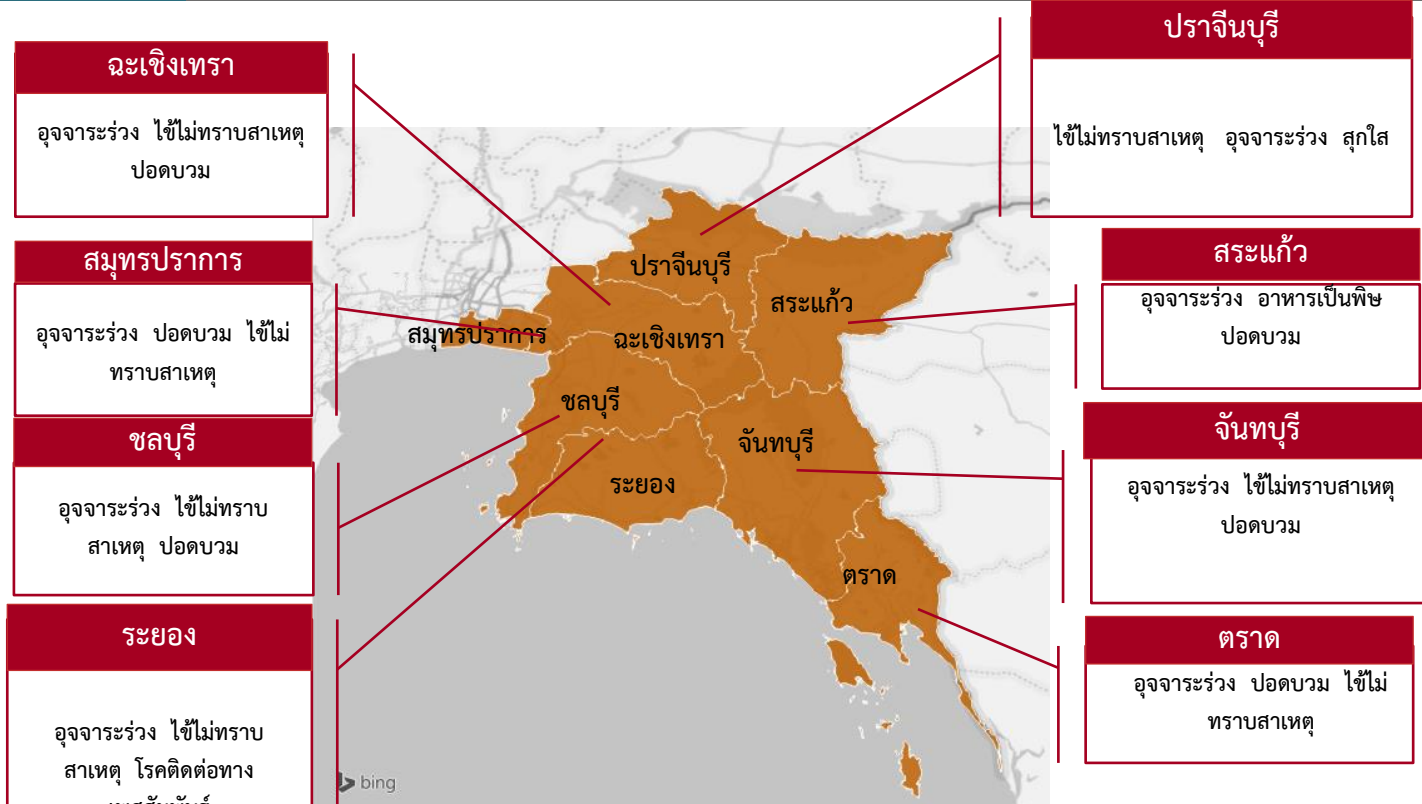
รูปที่ 1 อัตราป่วยด้วยโรคที่ต้องเฝ้าระวัง 10 อันดับแรก เขตสุขภาพที่ 6

☐ วันที่ 1 มกราคม – 29 มกราคม 2564 สำนักงานป้องกันควบคุมโรคที่ 6 จังหวัดชลบุรี ได้รับรายงานข้อมูลการเฝ้าระวังทางระบาดวิทยาจาก 8 จังหวัด จำนวน **ทั้งหมด 3,795 ราย**



ที่มา : รายงาน 506 สำนักงานป้องกันควบคุมโรคที่ 6 จ. ชลบุรี

รูปที่ 2 โรคสำคัญที่ต้องเฝ้าระวังในระบบรายงาน 506 แต่ละจังหวัด เขตสุขภาพที่ 6



หมายเหตุ : รายชื่อโรคที่ต้องเฝ้าระวัง รวบรวมจากข้อมูลของโรคที่มีอัตราป่วยสูงสุด 3 อันดับ ของแต่ละจังหวัด ระดับเขต หรือโรคที่มีอัตราป่วยสูงสุดเป็น 5 อันดับแรกของประเทศ



โรคไข้เลือดออก

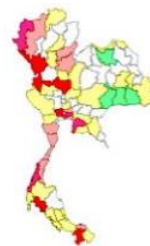
กรมควบคุมโรค

สำนักงานป้องกันควบคุมโรคที่ 6 จังหวัดชลบุรี

ข้อมูล ณ วันที่ 31 มกราคม 2564

สถานการณ์โรคไข้เลือดออกประเทศไทย

- ❑ รายงานผู้ป่วยสะสม จำนวน 305 ราย อัตราป่วย 0.46 ต่อประชากรแสนคน มีผู้เสียชีวิต 0 ราย อัตราป่วยตาย ร้อยละ - อัตราส่วนเพศชายต่อเพศหญิง เท่ากับ 1:0.77
- ❑ เขตสุขภาพที่มีอัตราป่วยต่อประชากรแสนคนสูงสุด 3 อันดับ คือ เขตสุขภาพที่ 13 (1.48) เขตสุขภาพที่ 3 (0.74) และเขตสุขภาพที่ 2 (0.73)
- ❑ จังหวัดที่มีอัตราป่วยต่อประชากรแสนคนสะสมสูงสุด 5 อันดับ คือ กระบี่ (1.90) นครสวรรค์ (1.79) ยะลา (1.69) ตาก (1.53) และนครปฐม (1.53)



อัตราต่อแสนประชากร
 □ 0 □ 0.01-0.1 □ >0.1-0.5
 □ >0.5-1 □ >1-1.5 □ >1.5

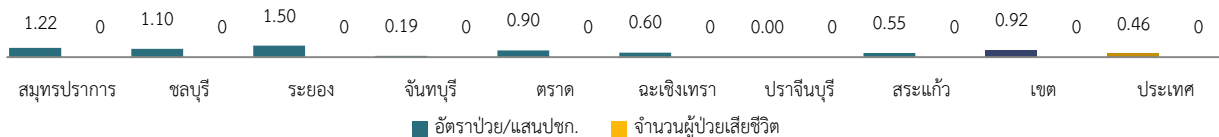
ที่มา : รายงาน 506 กองระบาดวิทยา กรมควบคุมโรค

สถานการณ์โรคไข้เลือดออกเขตสุขภาพที่ 6

ที่มา : รายงาน 506 กลุ่มระบาดวิทยา สคร.6 ชลบุรี

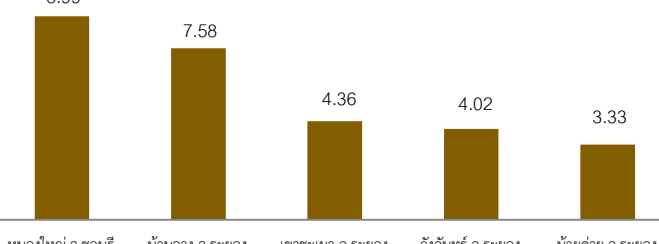
- ❑ รายงานผู้ป่วยสะสม จำนวน 50 ราย อัตราป่วยต่อประชากรแสนคน เท่ากับ 0.92 เป็นลำดับที่ 6 ของประเทศ มีผู้เสียชีวิต 0 ราย อัตราป่วยตายร้อยละ -
- ❑ กลุ่มอายุที่พบอัตราป่วยสูงสุด คือ กลุ่มอายุ 15-24 ปี ร้อยละ 23.53 รองลงมาคือกลุ่มอายุ 10-14 ปี ร้อยละ 14.75 และ กลุ่มอายุ 5-9 ปี ร้อยละ 14.43
- ❑ สัดส่วนอาชีพที่พบผู้ป่วยมากที่สุดคือ นักเรียน ร้อยละ 65.96 รองลงมาคือ รับจ้าง ร้อยละ 21.28 และไม่ทราบอาชีพ/ในปกครอง ร้อยละ 4.26 ตามลำดับ

อัตราป่วยต่อประชากรแสนคน

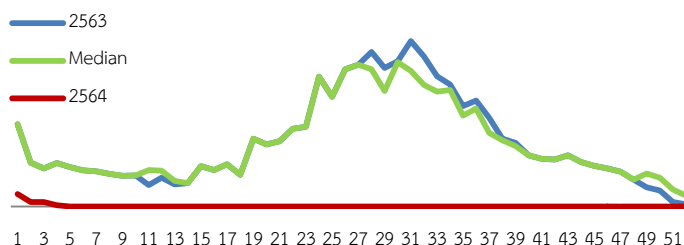


รูปที่ 3 อัตราป่วยต่อประชากรแสนคนโรคไข้เลือดออก แยกรายจังหวัด เขตสุขภาพที่ 6

อัตราป่วยต่อประชากรแสนคน



รูปที่ 4 อัตราป่วยด้วยโรคไข้เลือดออก แยกรายอำเภอสูงสุด 5 อันดับ เขตสุขภาพที่ 6



รูปที่ 5 กราฟรายสัปดาห์แสดงจำนวนผู้ป่วยโรคไข้เลือดออก



กรมควบคุมโรค
สำนักงานป้องกันควบคุมโรคที่ 6 จังหวัดชลบุรี

โรคอาหารเป็นพิษ

ข้อมูล ณ วันที่ 31 มกราคม 2564

สถานการณ์โรคอาหารเป็นพิษประเทศไทย

- รายงานผู้ป่วยสะสม จำนวน 3,685 ราย อัตราป่วย 5.55 ต่อประชากรแสนคน พบผู้เสียชีวิต 0 ราย อัตราส่วนเพศชายต่อเพศหญิง 1 : 1.6
- เขตสุขภาพที่มีอัตราป่วยต่อประชากรแสนคนสูงสุด 3 อันดับ คือ เขตสุขภาพที่ 10 (15.26) เขตสุขภาพที่ 7 (14.26) และเขตสุขภาพที่ 1 (10.08)
- จังหวัดที่มีอัตราป่วยต่อประชากรแสนคนสะสมสูงสุด 5 อันดับ แรกคือ ร้อยเอ็ด (18.67) อุบลราชธานี (17.66) ศรีสะเกษ (16.97) ระนอง (16.68) และมหาสารคาม (15.58)



อัตราต่อแสนประชากร
0 0.01-1 1.01-10
10.01-20 20.01-30 30.01-50

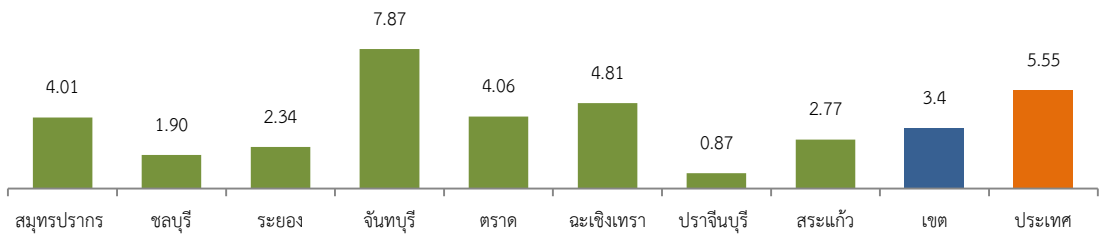
ที่มา : รายงาน 506 กองระบาดวิทยา กรมควบคุมโรค

สถานการณ์โรคอาหารเป็นพิษเขตสุขภาพที่ 6

ที่มา : รายงาน 506 กลุ่มระบาดวิทยาฯ สคร.6 ชลบุรี

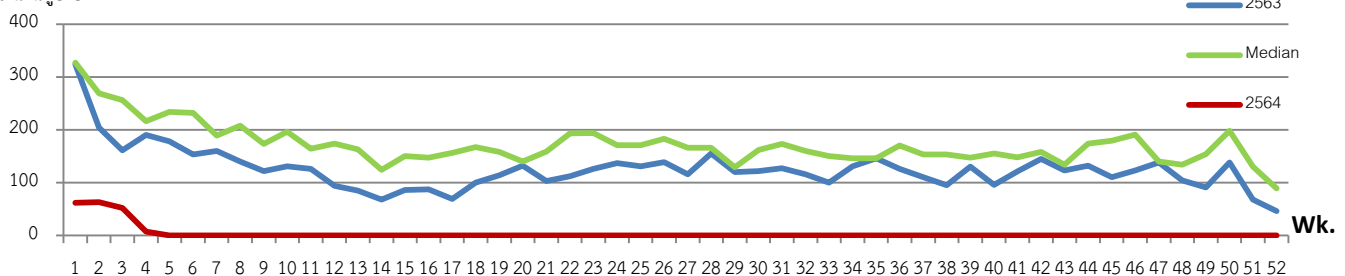
- รายงานผู้ป่วยสะสม จำนวน 184 ราย อัตราป่วย 3.40 ต่อประชากรแสนคน เป็นอันดับ 12 ของประเทศ ยังไม่พบผู้เสียชีวิต
- กลุ่มอายุที่พบอัตราป่วยสูงสุด คือกลุ่มอายุ 15-24 ปี ร้อยละ 15.20 กลุ่มอายุ 25-34 ปี ร้อยละ 11.72 และกลุ่มอายุ 0-4 ปี ร้อยละ 11.40
- สัดส่วนอาชีพที่พบผู้ป่วยมากที่สุดคือ รับจ้าง ร้อยละ 39.13 รองลงมาคือ นักเรียน ร้อยละ 22.83 และไม่ทราบอาชีพ/ในปกครอง ร้อยละ 21.74 ตามลำดับ

อัตราป่วยต่อประชากร
แสนคน



รูปที่ 6 อัตราป่วยต่อประชากรแสนคนโรคไข้อาหารเป็นพิษ แยกรายจังหวัด เขตสุขภาพที่ 6

จำนวนผู้ป่วย



รูปที่ 7 กราฟรายเดือนแสดงจำนวนผู้ป่วยโรคอาหารเป็นพิษ เขตสุขภาพที่ 6



โรคมือ เท้า ปาก

กรมควบคุมโรค
สำนักงานป้องกันควบคุมโรคที่ 6 จังหวัดชลบุรี

ข้อมูล ณ วันที่ 31 มกราคม 2564

สถานการณ์โรคมือ เท้า ปากประเทศไทย

- ❑ รายงานผู้ป่วยสะสม จำนวน 1,604 ราย อัตราป่วย 2.42 ต่อประชากรแสนคน ยังไม่พบผู้เสียชีวิต อัตราส่วนเพศชายต่อเพศหญิง 1 : 0.80
- ❑ เขตสุขภาพที่มีอัตราป่วยต่อประชากรแสนคนสูงสุด 3 อันดับ คือ เขตสุขภาพที่ 1 (9.20) เขตสุขภาพที่ 10 (3.85) และเขตสุขภาพที่ 7 (3.22)
- ❑ จังหวัดที่มีอัตราป่วยต่อประชากรแสนคนสะสมสูงสุด 5 อันดับแรกคือ พะเยา (24.62) เชียงราย (15.40) แพร่ (9.21) สุราษฎร์ธานี (8.93) และระนอง (7.30)



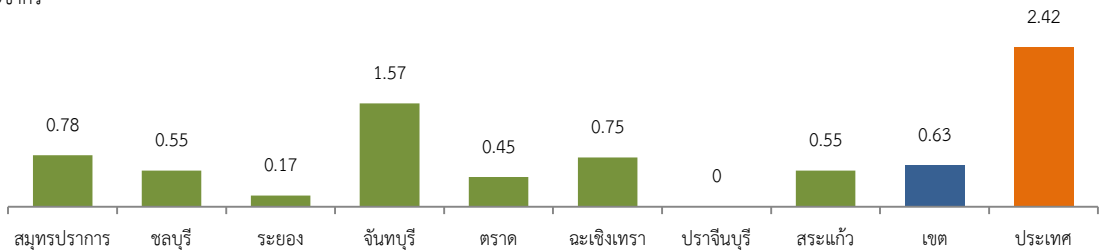
ที่มา : รายงาน 506 กองระบาดวิทยา กรมควบคุมโรค

สถานการณ์โรคมือเท้าปากเขตสุขภาพที่ 6

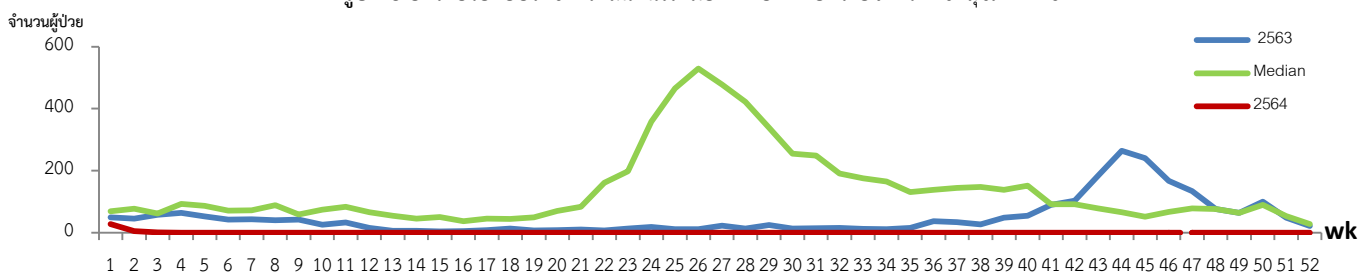
ที่มา : รายงาน 506 กลุ่มระบาดวิทยา สคร.6 ชลบุรี

- ❑ รายงานผู้ป่วยสะสม จำนวน 34 ราย อัตราป่วย 0.63 ต่อประชากรแสนคน เป็นอันดับ 12 ของประเทศ ยังไม่พบผู้เสียชีวิต
- ❑ กลุ่มอายุที่พบอัตราป่วยสูงสุด คือ กลุ่มอายุ 0-4 ปี ร้อยละ 88.15 รองลงมาคือกลุ่มอายุ 5-9 ปี ร้อยละ 4.24 และกลุ่มอายุ 15-24 ปี ร้อยละ 3.43
- ❑ สัดส่วนอาชีพที่พบผู้ป่วยมากที่สุดคือ ไม่ทราบอาชีพ/ในปกครอง ร้อยละ 91.18 รองลงมาคือ นักเรียน ร้อยละ 8.82

อัตราป่วยต่อประชากรแสนคน



รูปที่ 8 อัตราป่วยต่อประชากรแสนคนโรคมือ เท้า ปาก แยกรายจังหวัด เขตสุขภาพที่ 6



รูปที่ 9 กราฟรายสัปดาห์แสดงจำนวนผู้ป่วยโรคมือ เท้า ปาก เขตสุขภาพที่ 6



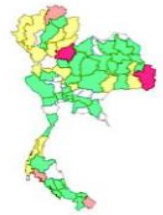
กรมควบคุมโรค
สำนักงานป้องกันควบคุมโรคที่ 6 จังหวัดชลบุรี

โรคไข้หวัดใหญ่

ข้อมูล ณ วันที่ 31 มกราคม 2564

สถานการณ์โรคไข้หวัดใหญ่ประเทศไทย

- ❑ รายงานผู้ป่วยสะสม จำนวน 1,001 ราย อัตราป่วย 1.51 ต่อประชากรแสนคน ยังไม่พบผู้เสียชีวิต อัตราส่วนเพศชายต่อเพศหญิง 1 : 1.10
- ❑ เขตสุขภาพที่มีอัตราป่วยต่อประชากรแสนคนสูงสุด 3 อันดับ คือ เขตสุขภาพที่ 10 (3.98) เขตสุขภาพที่ 2 (3.64) และเขตสุขภาพที่ 1 (2.77)
- ❑ จังหวัดที่มีอัตราป่วยต่อประชากรแสนคนสะสมสูงสุด 5 อันดับแรกคือ พิษณุโลก (6.81) อุบลราชธานี (6.72) กระบี่ (5.28) นราธิวาส (4.98) และเชียงราย (4.64)



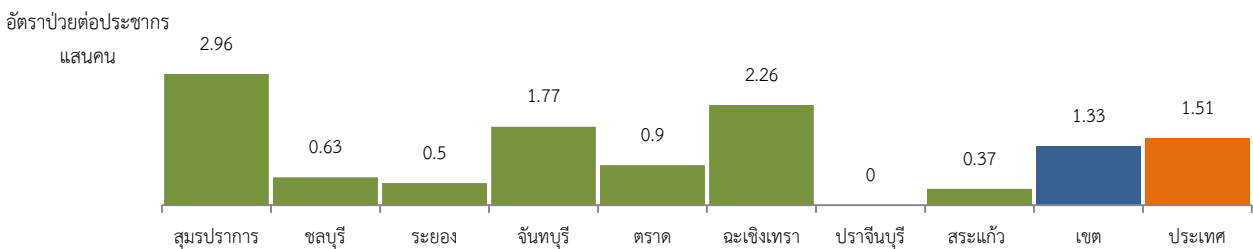
อัตราต่อแสนประชากร
□ 0 ■ 0.01-2 ■ 2.01-4
■ 4.01-6 ■ 6.01-8 ■ 8.01-10

ที่มา : รายงาน 506 กองระบาดวิทยา กรมควบคุมโรค

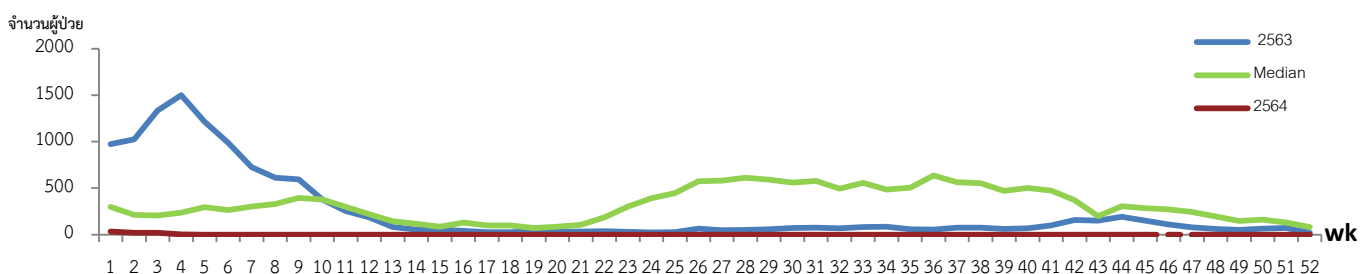
สถานการณ์โรคไข้หวัดใหญ่เขตสุขภาพที่ 6

ที่มา : รายงาน 506 กลุ่มระบาดวิทยา สคร.6 ชลบุรี

- ❑ รายงานผู้ป่วยสะสม จำนวน 72 ราย อัตราป่วย 1.33 ต่อประชากรแสนคน เป็นอันดับ 10 ของประเทศ ยังไม่พบผู้เสียชีวิต
- ❑ กลุ่มอายุที่พบอัตราป่วยสูงสุด คือ กลุ่มอายุ 0-4 ปี ร้อยละ 40.56 รองลงมาคือกลุ่มอายุ 25-34 ปี ร้อยละ 10.99 และกลุ่มอายุ 15-24 ปี ร้อยละ 10.59
- ❑ สัดส่วนอาชีพที่พบผู้ป่วยมากที่สุดคือ ไม่ทราบอาชีพ/ในปกครอง ร้อยละ 51.39 รองลงมาคือนักเรียนร้อยละ 18.06 และอาชีพรับจ้าง ร้อยละ 18.05



รูปที่ 10 อัตราป่วยต่อประชากรแสนคนโรคไข้หวัดใหญ่ แยกรายจังหวัด เขตสุขภาพที่ 6



รูปที่ 11 กราฟรายสัปดาห์แสดงจำนวนผู้ป่วยโรคไข้หวัดใหญ่ เขตสุขภาพที่ 6



กรมควบคุมโรค

สำนักงานป้องกันควบคุมโรคที่ 6 จังหวัดชลบุรี

โรคติดต่อทางเพศสัมพันธ์

ข้อมูล ณ วันที่ 31 มกราคม 2564

สถานการณ์ระดับประเทศ

- ❑ รายงานผู้ป่วยสะสม จำนวน 1,509 ราย อัตราป่วย 2.27 ต่อประชากรแสนคน ยังไม่พบผู้เสียชีวิต อัตราส่วนเพศชายต่อเพศหญิง 1 : 0.96
- ❑ เขตสุขภาพที่มีอัตราป่วยต่อประชากรแสนคนสูงสุด 3 อันดับ คือ เขตสุขภาพที่ 1 (4.29) เขตสุขภาพที่ 10 (4.07) และเขตสุขภาพที่ 13 (3.72)
- ❑ จังหวัดที่มีอัตราป่วยต่อประชากรแสนคนสะสมสูงสุด 5 อันดับแรกคือ ภูเก็ต (9.51) เชียงราย (7.43) ระยอง (6.50) พิษณุโลก (6.34) และระนอง (6.25)



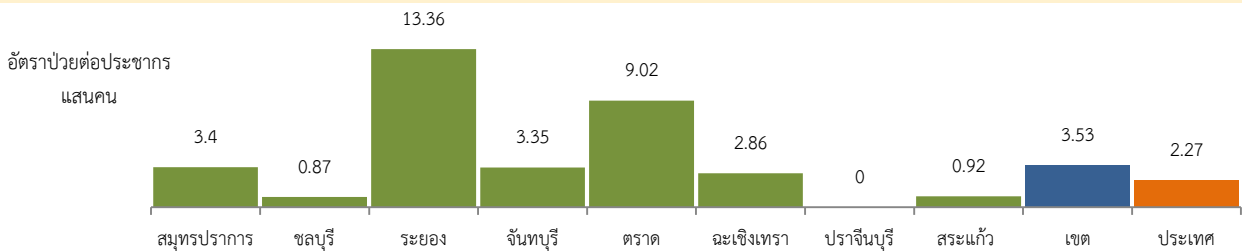
อัตราต่อประชากร
0 0.01-2 2.01-4
4.01-6 6.01-8 8.01-10

ที่มา : รายงาน 506 กองระบาดวิทยา กรมควบคุมโรค

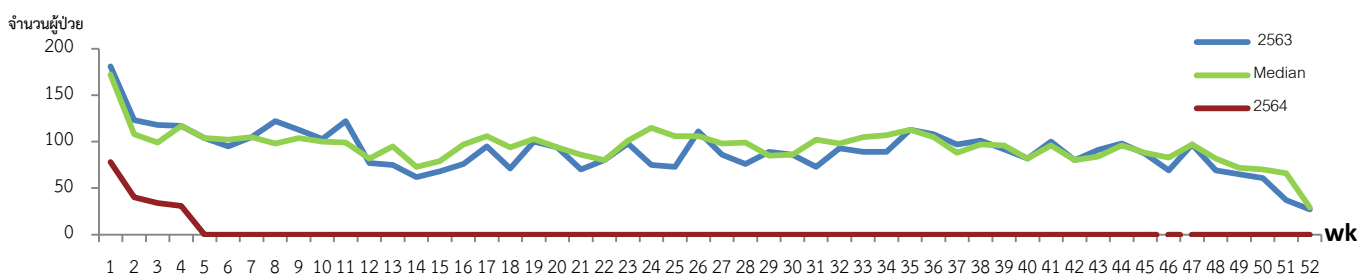
สถานการณ์โรคติดต่อทางเพศสัมพันธ์เขตสุขภาพที่ 6

ที่มา : รายงาน 506 กลุ่มระบาดวิทยา สคร.6 ชลบุรี

- ❑ รายงานผู้ป่วยสะสม จำนวน 191 ราย อัตราป่วย 3.53 ต่อประชากรแสนคน เป็นอันดับ 9 ของประเทศ ยังไม่พบผู้เสียชีวิต
- ❑ กลุ่มอายุที่พบอัตราป่วยสูงสุด คือ กลุ่มอายุ 15-24 ปี ร้อยละ 42.21 รองลงมาคือกลุ่มอายุ 25-34 ปี ร้อยละ 21.80 และกลุ่มอายุ 35-44 ปี ร้อยละ 12.79
- ❑ สัดส่วนอาชีพที่พบผู้ป่วยมากที่สุดคือ อาชีพรับจ้าง ร้อยละ 36.65 รองลงมาคือ อื่นๆ ร้อยละ 21.99 และนักเรียน ร้อยละ 16.23



รูปที่ 12 อัตราป่วยต่อประชากรแสนคนโรคติดต่อทางเพศสัมพันธ์ แยกรายจังหวัด เขตสุขภาพที่ 6



รูปที่ 13 กราฟรายสัปดาห์แสดงจำนวนผู้ป่วยโรคติดต่อทางเพศสัมพันธ์ 5 โรคหลัก เขตสุขภาพที่ 6



กรมควบคุมโรค
สำนักงานป้องกันควบคุมโรคที่ 6 จังหวัดชลบุรี

การเฝ้าระวังโรคหัด

ข้อมูล ณ วันที่ 31 มกราคม 2564

ข้อมูลการเฝ้าระวังระดับประเทศ

- ❑ รายงานผู้ป่วยสะสม จำนวน 13 ราย อัตราป่วย 0.02 ต่อประชากรแสนคน ยังไม่พบผู้เสียชีวิต อัตราส่วนเพศชายต่อเพศหญิง 1 : 1.17
- ❑ เขตสุขภาพที่มีอัตราป่วยต่อประชากรแสนคนสูงสุด 3 อันดับ คือ เขตสุขภาพที่ 11 (0.09) เขตสุขภาพที่ 2 (0.08) และเขตสุขภาพที่ 10,12 (0.04)
- ❑ จังหวัดที่มีอัตราป่วยต่อประชากรแสนคนสะสมสูงสุด 5 อันดับแรกคือ ภูเก็ต (0.73) พิษณุโลก (0.35) ปัตตานี (0.28) สุราษฎร์ธานี (0.09) และนนทบุรี (0.08)



อัตราต่อแสนประชากร
 0 0.01-0.20 0.21-0.40
 0.41-0.60 0.61-0.80 0.81-1

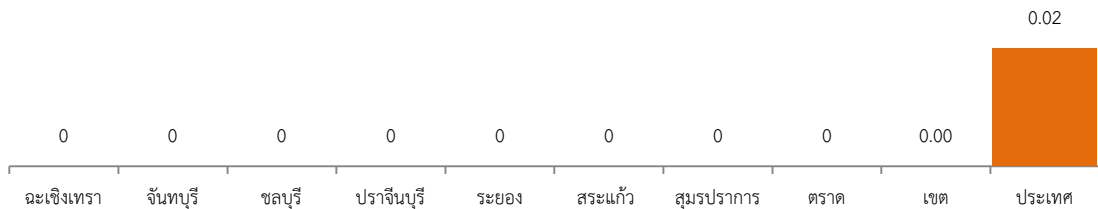
ที่มา : รายงาน 506 กองระบาดวิทยา กรมควบคุมโรค

สถานการณ์โรคหัดเขตสุขภาพที่ 6

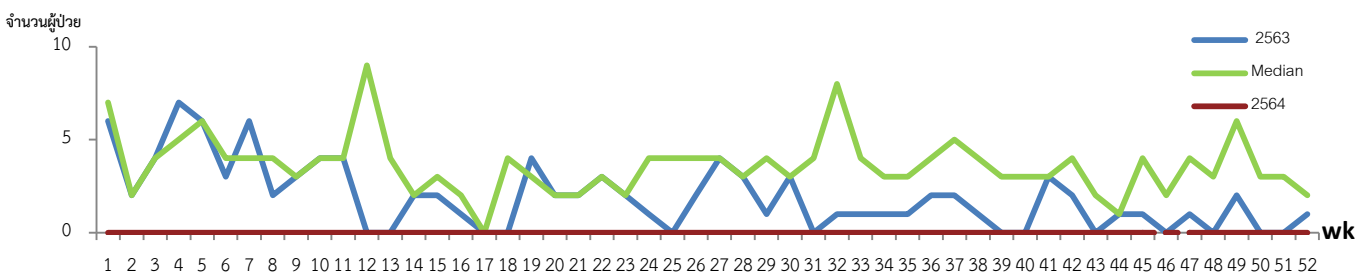
ที่มา : รายงาน 506 กลุ่มระบาดวิทยาฯ สคร.6 ชลบุรี

- ❑ รายงานผู้ป่วยสะสม ยังไม่พบป่วยและผู้เสียชีวิต
- ❑ กลุ่มอายุที่พบอัตราป่วยสูงสุด คือ -
- ❑ สัดส่วนอาชีพที่พบผู้ป่วยมากที่สุดคือ -

อัตราป่วยต่อประชากร
แสนคน



รูปที่ 12 อัตราป่วยต่อประชากรแสนคนโรคหัดแยกรายจังหวัด เขตสุขภาพที่ 6



รูปที่ 13 กราฟรายสัปดาห์แสดงจำนวนผู้ป่วยโรคหัด เขตสุขภาพที่ 6



กรมควบคุมโรค
สำนักงานป้องกันควบคุมโรคที่ 6 จังหวัดชลบุรี

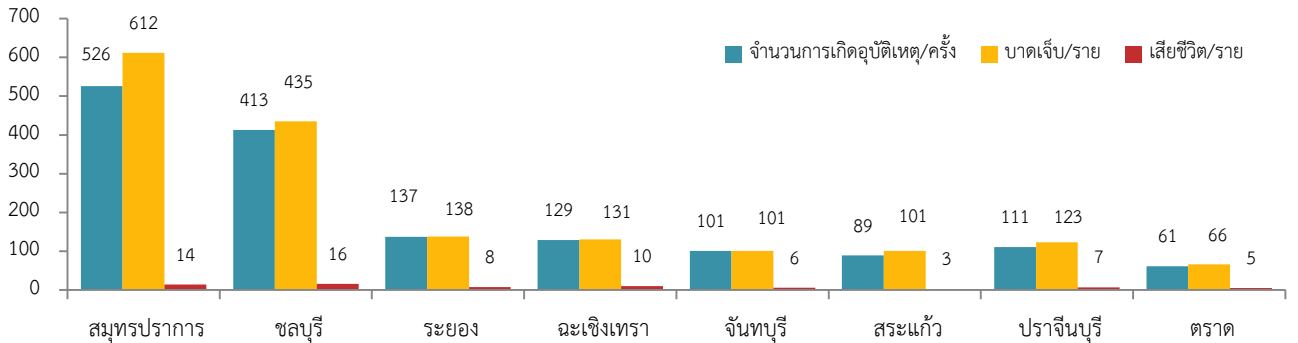
สถานการณ์อุบัติเหตุทางถนน

ข้อมูล ณ วันที่ 31 มกราคม 2564

สถานการณ์ระดับประเทศ

- ระหว่างวันที่ 1 – 31 มกราคม 2564 พบอุบัติเหตุทางถนน จำนวน 16,412 ครั้ง บาดเจ็บ 17,952 ราย เสียชีวิต 577 ราย อัตราส่วนผู้บาดเจ็บเพศชายต่อเพศหญิง เท่ากับ 1.59 : 1
- เขตสุขภาพที่เกิดอุบัติเหตุสูงสุด คือ เขตสุขภาพที่ 13 เท่ากับ 2,439 ครั้ง รองลงมา เขตสุขภาพที่ 1 2,249 ครั้ง และ เขตสุขภาพที่ 6 1,567 ครั้ง ตามลำดับ
- จังหวัดที่มีสถิติการเกิดอุบัติเหตุสูงสุด 5 อันดับแรก คือ กรุงเทพมหานคร (2,439 ครั้ง) เชียงใหม่ (782 ครั้ง) อุบลราชธานี (634 ครั้ง) สมุทรปราการ (526 ครั้ง) และ นครราชสีมา (438 ครั้ง) ตามลำดับ

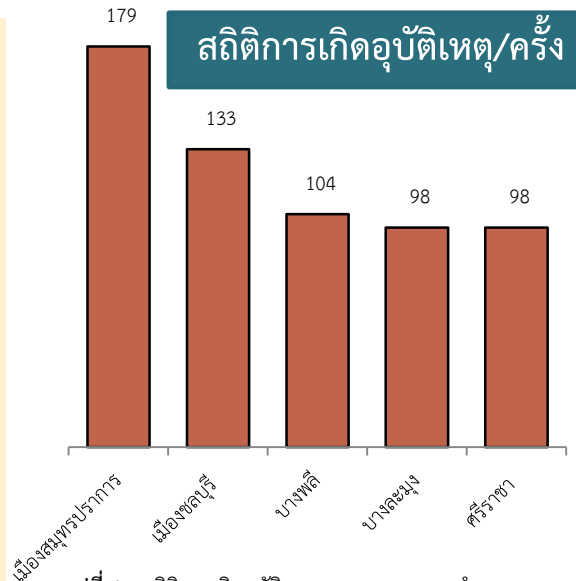
สถานการณ์ระดับเขตสุขภาพที่ 6



ที่มา : แหล่งที่มา : ศูนย์ข้อมูลอุบัติเหตุ (http://ts2.thairsc.com)

รูปที่ 14 สถิติการเกิดอุบัติเหตุทางถนนสะสม เดือน ม.ค. 2564 แยกรายจังหวัด เขตสุขภาพที่ 6

- ระหว่างวันที่ 1 – 31 มกราคม 2564 พบสถิติการเกิดอุบัติเหตุทางถนนภาพรวมทั้งเขต จำนวน 1,567 ครั้ง บาดเจ็บ 1,707 ราย เสียชีวิต 69 ราย จังหวัดที่มีสถิติการเกิดอุบัติเหตุสูงสุด 3 อันดับแรก ระดับเขต คือ สมุทรปราการ (526 ครั้ง) รองลงมา ชลบุรี (413 ครั้ง) และ ระยอง (137 ครั้ง) ตามลำดับ
- อำเภอที่เกิดอุบัติเหตุสูงสุดระดับเขต คือ อ.เมือง จ.สมุทรปราการ (179 ครั้ง) รองลงมา อ.เมือง จ.ชลบุรี (133 ครั้ง) อ.บางพลี จ.ชลบุรี (104 ครั้ง) อ.บางละมุง จ.ชลบุรี (98 ครั้ง) และ อ.ศรีราชา จ.ชลบุรี (98 ครั้ง)



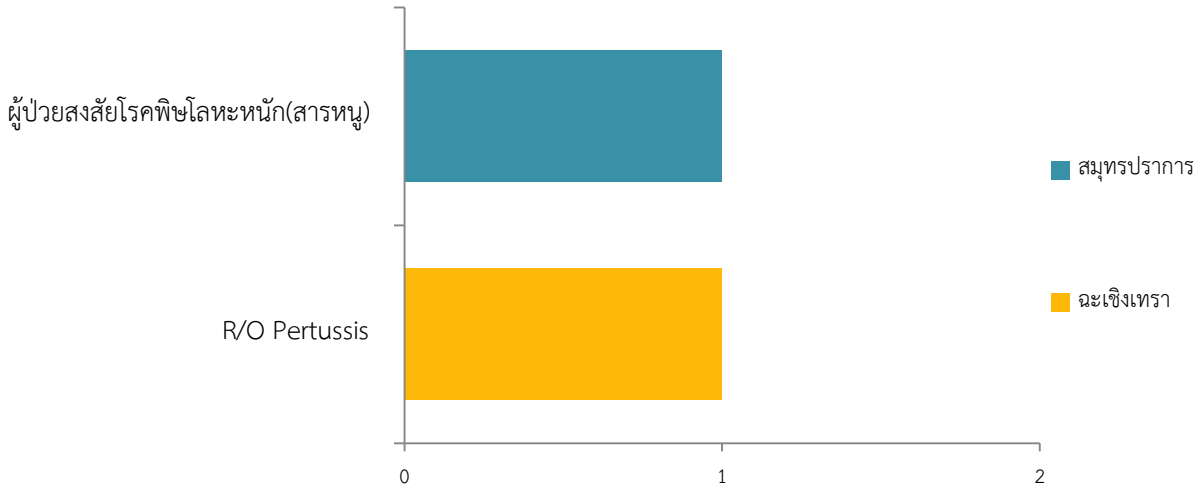
รูปที่ 15 สถิติการเกิดอุบัติเหตุทางถนนแยกรายอำเภอ สูงสุด 5 อันดับ เขตสุขภาพที่ 6



กรมควบคุมโรค
สำนักงานป้องกันควบคุมโรคที่ 6 จังหวัดชลบุรี

สรุปเหตุการณ์โรคและภัยสุขภาพ

ประจำเดือน มกราคม 2564



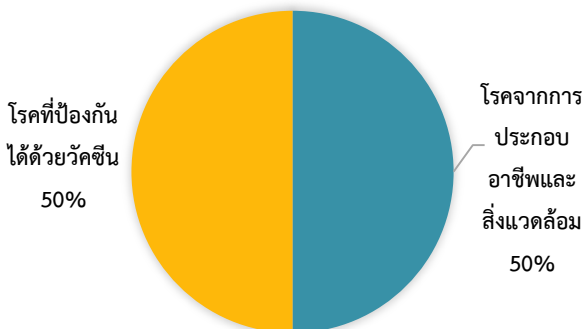
รูปที่ 16 จำนวนเหตุการณ์โรคและภัยที่ได้รับแจ้ง แยกรายจังหวัด เขตสุขภาพที่ 6

โรคและภัยสุขภาพที่ได้รับแจ้งประจำเดือน มกราคม 2564 เขตสุขภาพที่ 6

- ❑ ข้อมูลจากโปรแกรมตรวจสอบข่าวการระบาด (Event Base Surveillance) มีเหตุการณ์โรคและภัยสุขภาพที่ได้รับแจ้ง **จำนวน 2 เหตุการณ์ จากพื้นที่ 2 จังหวัด** จังหวัดที่รายงานเหตุการณ์ คือ สมุทรปราการ ฉะเชิงเทรา เท่ากับจังหวัดละ 1 เหตุการณ์ ส่วนจังหวัดชลบุรี ระยอง จันทบุรี ตราด ปราจีนบุรี และสระแก้ว ไม่มีรายงานเหตุการณ์
- ❑ โรคและภัยสุขภาพที่ได้รับแจ้ง คือ **ผู้ป่วยสงสัยโรคพิษโศทะหนัก (สารหนู) และ ผู้ป่วยสงสัยโรคไอกรน จำนวนละ 1 เหตุการณ์**

ที่มา : โปรแกรมตรวจสอบข่าวการระบาดระดับเขต กองระบาดวิทยา กรมควบคุมโรค

ร้อยละของเหตุการณ์โรคและภัยสุขภาพแบ่งตามกลุ่มโรค



กลุ่มโรคที่พบ คือ โรคจากการประกอบอาชีพและสิ่งแวดล้อม คิดเป็นร้อยละ 50.0 และโรคที่ป้องกันได้ด้วยวัคซีน คิดเป็นร้อยละ 50.0

รูปที่ 17 ร้อยละของกลุ่มโรคและภัยที่ได้รับแจ้ง ประจำเดือน มกราคม 2564 เขตสุขภาพที่ 6



กรมควบคุมโรค

Department Disease of Control

สำนักงานป้องกันควบคุมโรคที่ 6 จังหวัดชลบุรี
29/85 ถนนวชิรปราการ ตำบลบ้านสวน อำเภอเมือง จังหวัดชลบุรี 20000
โทรศัพท์ 0-3827-1881-2 โทรสาร 0-3827-4862

กลุ่มระบาดวิทยาและตอบโต้โรคภาวะฉุกเฉินทางสาธารณสุข

ผู้จัดทำ : นายเหมวิชัย แนนหนา

ผู้สนับสนุนข้อมูล : นางสาวรัตติญา ยมมา

ผู้ตรวจรายงาน : นางมนตริยา อุ่นเทียมโสสม , นางวัลภา ศรีสุภาพ โทร : 038-277057 ต่อ 118, 132

E-mail : satdpc6@gmail.com Website : <http://223.27.246.196/epizone/>